

„En von er að mönnum verði hér dvalsamt, því að fáa staði veit ég fríðari og angurlausari en þessi iðgrænu fit undir svörtu hrauninu.“

(Pálmi Hannesson. Árbók Ferðafélags Íslands, 1933)



Landmannalaugar – Þar sem ljósgrýtið glóir

HUGMYNDASAMKEPPNI UM DEILISKIPULAG OG HÖNNUN

Tillaga 54264

við áreyrarnar

*Það er komið langt fram yfir háttatíma þegar rútan staðnæmist við grænan gróðurrenning undir hraunjaðri. Fyrir er önnur rúta og fáein tjöld. Ég fylgist með pabba meðan hann reisir hvítt strigatjaldið, einbeittur og rólegur í hreyfingum. Hann skimar inn dalinn, horfir á skýin, andar að sér fjallalofinu. Tjaldbúðirnar eru látlausar og hljóðlátar. Ég sit við tjaldið, en sný baki að laugunum. Ég fylgist með hreyfingum pabba. Hann segir lítið en brosir óræðu brosi. Ég hlusta á árniðinn. Við tjöldum **við áreyrarnar**.*

Á nokkrum áratugum hefur sífellt stærra svæði við Landmannalaugar verið numið til að stækka tjaldsvæðið með því að reisa nýja og nýja varnargarða meðfram líparíteyrum Jökulgilskvísar. Ég stend þar á bílastæðinu og heyri óm díselrafstöðvarinnar gegnum klið ferðamanna og bifreiða. Allt er á hreyfingu. Til vesturs sé ég milli húsanna glitta í kunnuglegan gróðurrenning undir hraunjaðrinum, en til austurs rísa háir fjallstindar á bak við bíla, rútur og upp úr manngerðum varnargarðinum.

Hugtakið sjálfbær þróun hefur verið skilgreint þannig: „Þróun sem gerir okkur kleift að mæta þörfum okkar án þess að spilla möguleikum komandi kynslóða á að mæta þörfum sínum“. Í framhaldi af því hefur sjálfbær ferðamennska meðal annars verið skilgreind sem sjálfbær þróun ferðamennsku sem mætir þörfum ferða- og heimamanna en stuðli um leið að verndun og auknum markaðstækifærum til framtíðar. Þetta er eitt megin markmið þessarar tillögu.

Tillaga okkar að nýju skipulagi í Landmannalaugum byggir á þeirri hugmynd að endurheimta tilfinninguna fyrir ósnortnum víðernum hálendisins á svæðinu við Laugahraunið. Ný gönguleið myndar samhangandi þráð sem nær frá nýju tjaldsvæði og móttökuhúsi við Sólvang og allt suður að Grænagili. Vörðuð gönguleiðin liggur meðfram áreyrum og leiðir ferðlanginn eftir „söguþræði“ Landmannalauga. Fyrsta varðan er nýtt móttökuhús við Sólvang, önnur ný laug,sú þriðja áningarstaður sunnan Námshrauns, sú fjórða er við Námskvísl og fimmta varðan er skáli Ferðafélags Íslands.

Staðhættir

Landmannalaugar eru mótaðar af eldvirkni og jarðhita, landið er fjöllótt og einkennist af mikilli litadýrð allt frá ljósbleiku líparíti að bikasvartri hrafntinnu. Hraun og ár setja líka sterkan svip á landslagið. Laugahraun og Námshraun eru hrafntinnuhraun sem myndast hafa við snögga kólnun líparíts, því er í þeim svart eða dökkliða gler sem gerir þau einkar falleg en um leið viðkvæm. Upp úr hraunbreiðunum rísa gróðurlítill líparítsfjöll.



Líparítaréyrar Jökulgilskvíslar



Hraftinna í Laugahrauni

Eitt af því sem gerir svæðið sérstakt er Jökulgilskvíslin sem kvíslast um svæðið og myndar langstærstu líparíteyrar landsins. Syðst er svæðið einfalt og árfarvegurinn þéttur en er norðar dregur breiðir áin úr sér og greinist í ótal kvíslar sem taka breytingum eftir árstíð og vatnsmagni.

Kringum jarðhitann í Landmannalaugum er hálfgerður láglandisgróður. Á svæðinu er Mýrastör áberandi en einnig má finna engjarósir. Gróðurinn við jarðhitann er mjög fágætur og viðkvæmur og er því mikilvægt að honum verði alls ekki raskað. Annar gróður á svæðinu er viðkvæmur og hefur lág þölmörk og þarf því að takmarka umferð um hann.

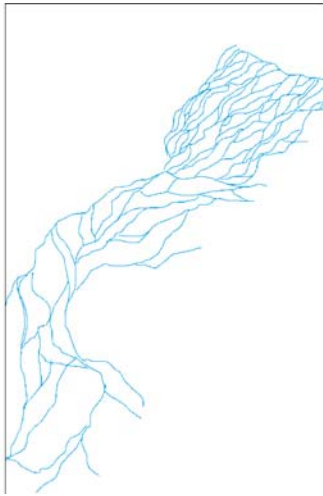


Fágætur og viðkvæmur gróður við Laugahraun

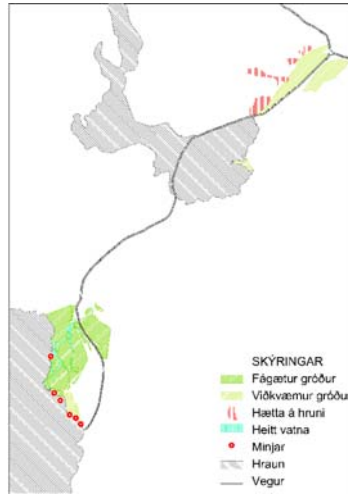


Viðkvæmur gróður og svæði þ.s. hætta er á hruni við Sólvang

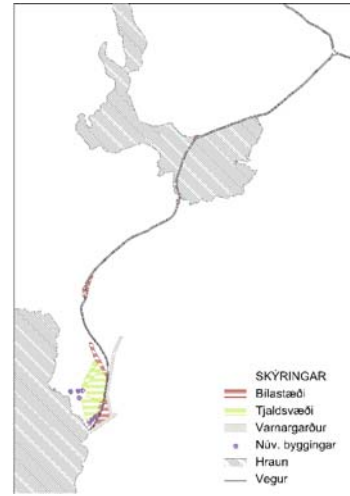
Grassvæðið vestan vegar inn í Landmannalaugar við Sólvang er viðkvæmt og sést það af þeim ummerkjum sem hestaumferð hefur skilið eftir sig. Á svæðinu má einnig sjá ummerki eftir hrun úr hlíðinni og er því ástæða til að ætla að það svæði henti illa til uppbyggingar.



Áreyrarnar



Náttúran



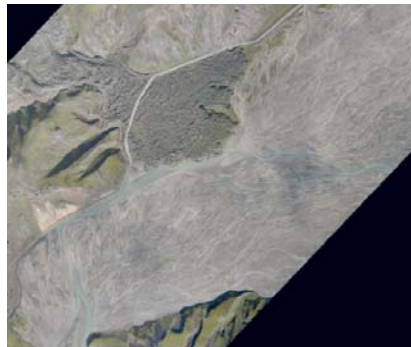
Mannvirki

Hugmyndafræði

Markmið tillögunnar er að styrkja ímynd Landmannalauga sem stórbrotið náttúrusvæði og þannig raska sem minnst náttúru og lífríki svæðisins. Heildarhugmyndin mótast af viðáttumiklum áreyrum Jökulgilskvíslarinnar og þeirri staðreynd að tjaldsvæðið og gönguleiðin frá nýju tjaldsvæði að Lauginni er að miklu leyti á sjálfum eyrunum og meðfram þeim. Uppfylling norðan Námshrauns fyrir nýtt tjaldsvæði verður þannig mótuð líkt og áreyrar Jökulgilskvíslarinnar.



Áreyrar Jökulgilskvíslar



Áreyrar Jökulgilskvíslar ágúst 2014

Tillagan tekur mið af sjálfbærni þar sem mikill hluti núverandi þjónustu er færð af viðkvæmu svæði við Laugahraun með sitt sérstaka gróðurlendi. Þar verða stór varnarmannvirki fjarlægð sem hindra útsýni að litskrúðugum líparíttjöllum. Í framtíðinni mun þá farvegur Jökulgilskvíslarinnar stækka á því svæði og afmá hluta af því raski sem þar hefur orðið og þurr svæði eiga eftir að gróa upp. Nýtt þjónustusvæði verður á sléttlendi við norðurenda Námshrauns. Uppbyggingin verður á aurum Jökulgilskvíslar þannig að viðkvæmu gróðurlendi verði síður raskað. Fyllingarefni úr eldri varnargarði verður notað til að hækka landið óverulega með aflíðandi varnarmannvirki sem fellur vel að landinu. Ef í framtíðinni yrði ekki lengur þörf á að nýta þetta nýja þjónustusvæði er mögulegt með einfaldri aðgerð að fjarlægja varnarmannvirki og hús þannig að áin gæti aftur endurheimt svæðið.



Sjónlínur



Vörðuð leið



Gönguleiðir

Vörðuð leið

Hugmynd okkar er að leið ferðalangsins frá fyrsta áningarstað við Sólvang og allt inn að laugasvæðinu verði eftir vörðuðum stíg meðfram áreyrunum. Þegar komið er eftir Fjallabaksleið nyrðri er beygt inn á nýjan afleggjara til suðurs inn í Landmannalaugar. Vegurinn er færður spölkorn til austurs sem gerir aðkomuna aðgengilegri og færir sjónlínuna austar eftir áreyrunum. Bílar og rútur á bílastæði eru utan sjónlínu þar sem þeim er ætlaður staður þar sem vegurinn tekur sveig inn á gamla vegarstæðið. Frá bílastæðum liggur leiðin niður að áreyrunum að nýrri gönguleið, meðfram henni verða „vörðurnar“ til með tilkomu mannvirkja, útsýnispalla og/eða upplýsingaskilta eftir því sem við á.

Sólvangur

Á Sólvangssvæðinu er fyrsti áningarstaður ferðamanna og fyrsta varðan á leið okkar. Nýju tjaldsvæði er ætlaður staður undir hraunjaðrinum. Næst bílastæðum er húsbílastæði og meðfram hraunjaðrinum liggja skálabyggingar. Hestagerði er ofan vegar upp við hlíðar Suðurnámshorns. Hin eiginlega „varða“ er svo móttökuhúsið sem liggur niður við áreyrnar og breiðir út faðminn mót sól en snýr baki í aðal vindáttirnar og myndar skjólgott aðkomusvæði og upphafsstað göngunnar. Hér hefst gangan eftir áreyrunum inn að Laugahrauni. Strax sést móta fyrir næstu vörðu sem er hin nýja baðlaug. Í jaðri Námshrauns liggur hún út á eyrnar eins og hluti árinna. Gönguleiðin, tjaldsvæðið og baðlaugin dregur augu ferðalangsins inn eftir eyrum Jökulgilskvísar í átt að hinu eiginlega Landmannalaugasvæði sem er þó enn hulið í fjarska.

Ferðalangurinn heldur af stað eftir að hafa aflað sér upplýsinga í móttökuhúsinu. Á tjaldsvæðinu undir hraunjaðrinum er aragrúi tjalda af mismunandi gerðum. Tjaldsvæðið ber það með sér að vera staðsett á áreyrunum. Árfamburður og efnið sem féll til þegar varnargarðurinn við laugasvæðið var fjarlægður skapar undirlagið. Vatnsrásir liggja gegnum svæðið þar sem yfirborðsvatn og hreint frárennsli er leitt út í árfarveginn. Landfyllingin fær aflíðandi hækkun að áreyrunum, þó ekki meira en nauðsyn þykir vegna vorleysinga. Svæðinu er þannig skýlt fyrir árstíðabundnum duttlungum Jökulgilskvísarinnar án þess að hún verði falin sjónum bak við háan varnargarð. Með miklum ágangi ferðamanna á tjaldsvæðinu og veðurskilyrðum sem einkenna hálendið má gera ráð fyrir að sjálft tjaldsvæðið hafi svipað yfirbragð og núverandi svæði við Laugahraun, þ.e. sendið undirlag með einstaka gróðurblettum.

Við suðurenda tjaldsvæðisins er áningarstaður sem gefur kost á einstakri náttúruupplifun. Þar er komið fyrir nýrri laug. Búningsaðstaða og sturtuskýli sem nýtist öllu tjaldsvæðinu myndar hlið út að lauginni sem teygir sig út og niður í árfarveginn. Í heitri lauginni upplifir ferðalangurinn víðáttuna og andstæður umhverfisins, á vetrarkvöldum bítur svalur norðanvindur í andlitið, norðurljósín flökta og árniðurinn lætur mjúklega í eyrum.

Haldið er áfram eftir gönguleið yfir Námshraun í átt að þriðju vörðunni, áningarstað við upphaf gönguleiðar sem liggur upp á Suðurnámu eða í Landmannahelli. Á leiðinni gefur að líta hrafntinnu í hrauninu meðfram ánni.



Manngerð laug við tjaldsvæði að Sólvangi

Við Námskvísl

Farvegur Námskvíslar, sem í dag er beint með varnarmannvirkjum upp að hlíðum Suðurnámu, er fluttur í átt til fyrra horfs. Þannig myndast rými undir hlíðum Suðurnámu þar sem rís búningaþstaða fyrir laugarnar, snyrtingar og skjólgott nestissvæði.

Öll almenn umferð bíla endar við bílastæðið norðan Námskvíslar. Bílastæði fyrir daggesti lagar sig að göngustígnum sem enn fylgir áreyrunum. Þegar ferðafólk gengur fyrir “nefið”, opnast fyrir því sýn inn í Landmannalaugar. Hvort sem ferðalangurinn er í dagsferð eða á lengri leið er þarna tilvalinn staður til að á og virða fyrir sér umhverfi Landmannalauga. Hér nemum við staðar við fjórðu vörðuna. Í léttbyggðu skýli má snæða nesti og kynna sér svæðið af upplýsingaspjöldum. Í aðliggjandi byggingu kemur ný búningaþstaða og snyrtingar fyrir baðlaugina. Héðan má velja um tvær gönguleiðir inn á svæðið. Annars vegar liggur slóði framhjá áningaraðstöðunni, austan við gróðurlendið og að Ferðafélagsskálanum. Hins vegar er minna áberandi leið á hægri hönd í gegnum búningaþstöðuna sem myndar hlið inn á stíginn að lauginni. Haldið er í þá upplifun að stikla á sundfötum eftir timburpöllum sem tylla sér yfir viðkvæmt votlendið að lauginni.

Einn liður í þeirri hugmynd að færa svæðið til fyrra horfs er að byggja upp dagaðstöðuna við Námskvísl frekar en inn á laugasvæðinu. Þannig drögum við úr hinu manngerða inni á viðkvæmu gróðurlendinu.

Við bendum á að vænlegt væri að virkja Námskvísl með lítilli túrbínu ofar í gílinu. Það uppfyllir markmið um sjálfbærni og hlífir gestum við hávaðamengun díselrafstöðvarinnar.



Við Námskvísl

Laugasvæðið

Við leggjum til að varnargarðurinn verði fjarlægður að mestu en syðsti hluti hans lækkaður eins og hægt er. Jökulgilskvíslin á þá eftir að breiða úr sér og endurheimta svæði. Þar sem nú er tjaldsvæði verða líparíteyrarnar aftur áberandi en hluti þeirra á eftir að að gróa upp. Þannig fær svæðið náttúrlegra yfirbragð og óheft útsýni til líparítjallanna. Skáli ferðafélagsins stendur einn eftir af núverandi mannvirkjum á þessu svæði og gegnir hlutverki sem áningarstaður og upplýsingarmiðstöð fyrir ferðafólk áður en það leggur í gönguferð.

Ferðafélagsskálinn öðlast nýtt líf sem fimmta varðan á leið okkar og sem samkomustaður göngumanna ofan af Laugavegi, innan úr Grænegili eða á leið upp á Brennisteinsöldu og Hrafninnusker. Sunnan og vestan við Ferðafélagsskálann, undir hraunjaðrinum, er timburpallur og skýli þar sem ferðafólk á þess kost að leita skjóls þegar það gerir að bakpoka sínum og búnaði, teygir sig og borðar síðasta nestisbitann áður en það leggur í gönguferðina.

Meðfram náttúrulegum liggur göngustígur út timbri sem svífur yfir hið viðkvæma votlendi. Flestir baðgestir hafa fataskipti í búningshúsinu við Námskvísl, en þeir sem kjósa geta líka háttað sig við lágreistan skjólvegg á palli sem tengist göngustígnum.



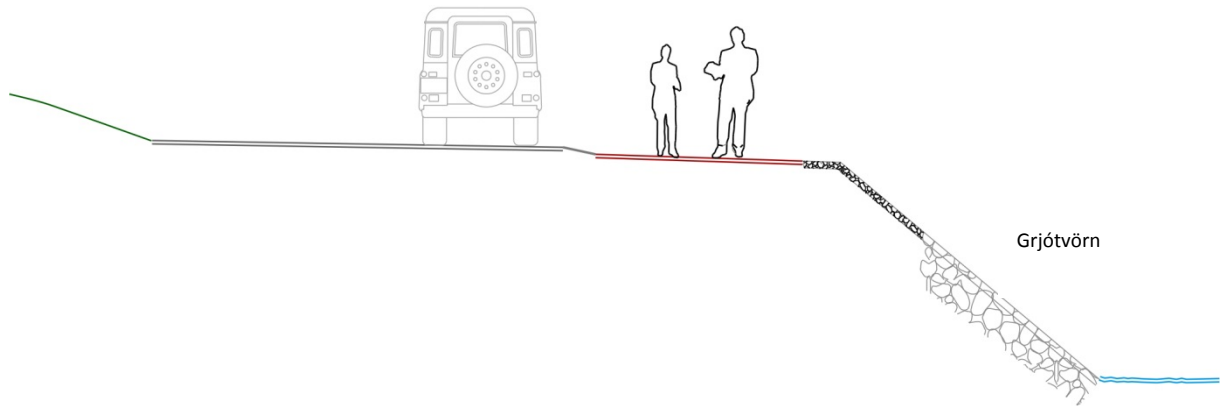
Laugasvæðið í dag



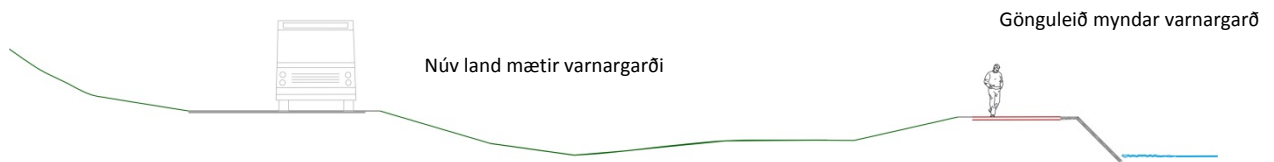
Laugasvæðið eftir breytingar

Varnargarðurinn

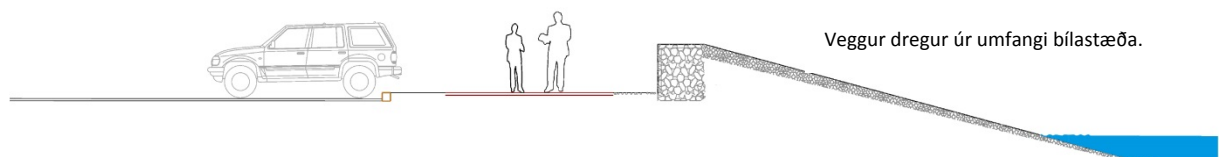
Eins og áður sagði hverfur núverandi varnargarður við laugasvæðið að mestu. Í hans stað kemur lágreistari garður með aðliggjandi göngustíg. Gönguleiðin myndar, norður að Sólvangi, varnarmannvirki sem breytist hvað hæð og uppbyggingu varðar til samræmis við þörfina á hverjum stað. Efnið í þetta nýja varnarmannvirki verður tekið úr núverandi varnargarði við laugasvæðið.



Göngu- og hjólaleið eftir varnargerði



Gönguleið og akvegur aðskilin



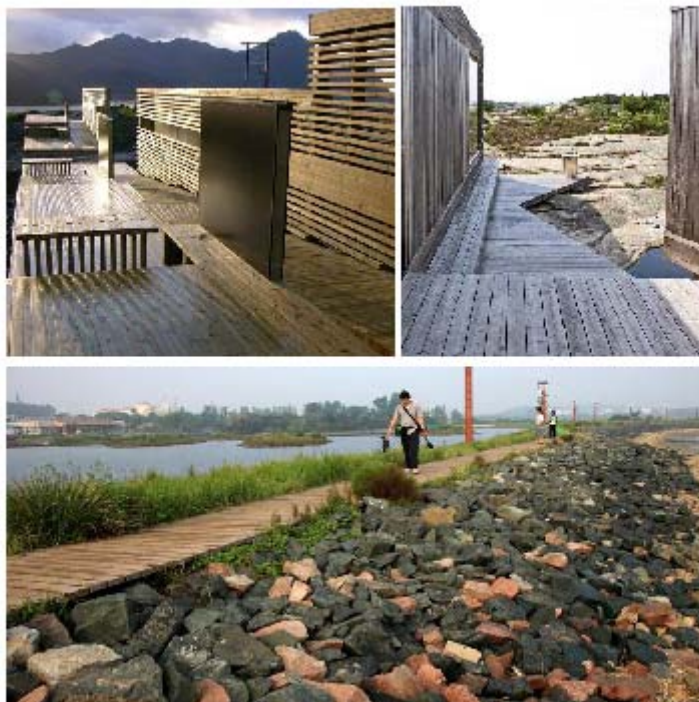
Frágangur við bílastæði — gabionur með líparitgrjóti skerma af bílastæði

Stígar

Gönguleiðir eru miðlægar í tillögu okkar. Það er meðfram þessum gönguleiðum sem söguþráður Landmannalauga tvinnast og „vörðurnar“ tengjast. Megin gönguleiðin liggur frá móttökuhúsinu við Sólvang, meðfram Jökulgilskvísl og að skála Ferðafélagsins sem er hefðbundinn upphafsstaður gönguleiðarinnar til Þórsmerkur. Með samhangandi gönguleið og vörðum, sem allar hafa samræmt yfirbragð, myndar svæðið allt frá Sólvangi og að Laugahrauni órjúfanlega heild.

Við leggjum til að göngustígar við gróður- og votlendissvæði verði úr timbri, og reistir yfir hinu viðkvæma yfirborði landsins. Á öðrum stöðum verða þeir gerðir úr þjappaðri mól. Sérstaklega verður tekið tillit til viðkvæms líparítshraunsins í Námshrauni og Laugahrauni. Í námunda við byggingar breikkar stígurinn á trépöllum og við bílstæði og akfæra vegi verður notað grjót úr umhverfinu til að leggja flórað gólf sem þolir akstur og er viðhaldslítið.

Við gerum ráð fyrir hjólastígum meðfram akvegum þar sem því verður við komið. Gert er ráð fyrir reiðleið sem liggur meðfram Fjallabaksleið nyrðri. Reiðleiðin fer svo eftir gamla aðkomuveginum inn í Landmannalaugar að hestagerði. Ekki eru sýndar aðrar reiðleiðir en lagt er til að riðið verði eftir eyrum Jökulgilskvíslar, reiðleið sem er síbreytileg.

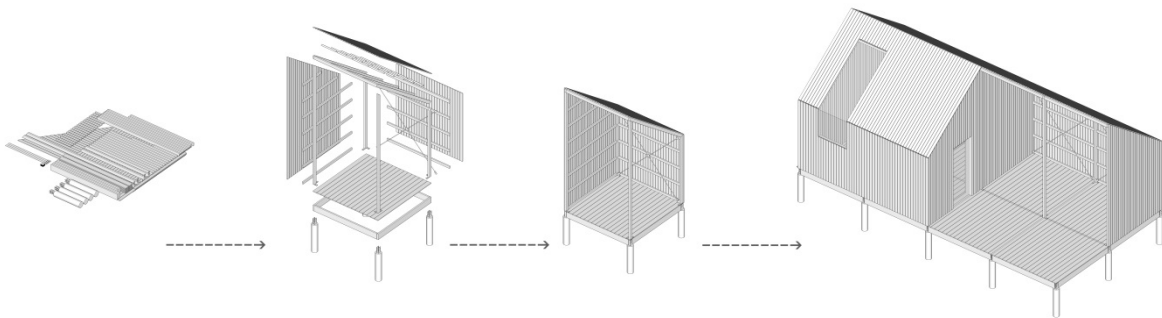


Tilvísanir – stígar og pallar

Mannvirki

Bernskuminning af lítilli og látlausri þyrpingu tjalda liggur til grundavallar tillögu okkar af nýbyggingum á svæðinu öllu. Við leggjum til að öll núverandi mannvirki verði fjarlægð nema skáli Ferðafélags Íslands sem hefur öðlast stóran sess í umhverfinu og geymir mikilvæga sögu. Ferðafélagsskálinn fær, með endurnýjun svæðisins, nýtt hlutverk sem upphafsreitur Laugavegarins og samkomustaður göngumanna auk þess að vera miðstöð Ferðafélagsins með tilheyrandi kynningu á starfsemi félagsins á staðnum áratugum saman.

Í mikilfenglegri náttúru með óviðjafnanlega litadýrð og andstæðum verður maðurinn smár og lítilsmeignugur. Hið manngerða umhverfi lætur því lítið yfir sér. Nýjar byggingar eru látlausar og taka tillit til umhverfis síns jafnt þess smáa og stóra. Milli háreista fjalla niður við Jökulgilskvísl kúra smágerðar byggingar samlitar áreyrunum. Heildrænt yfirbragð einkennir ný mannvirki. Á hálendi Íslands hefur bygging fyrst og fremst það hlutverk að mynda skjól fyrir veðri og vindum. Þetta ræður mestu um mótun og staðsetningu bygginganna sem og nýting dagsbirtunnar. Stærri byggingarnar eru sveigðar þannig að þær snúa baki í helstu vindáttir. Staðsetning þeirra og lögun miðar að því að mynda skjól gegn helstu vindáttum við innganga og útisvæði og opna fyrir góða dagsbirtu inn í íverurýmin. Form húsa og uppbygging á sér rætur í látleysi og léttleika tjaldbúða fyrri ára. Þau eru byggð á timburpöllum, í reglulegu hnitakerfi, svo auðvelt er að raða saman einingum og aðlaga í samræmi við breyttar þarfir hverju sinni. Áhrif þeirra á umhverfið eru lágmarkuð með því að þau „svífa yfir“ landið eins og göngustígarnir almennt. Mænisþök, burðarvirki úr léttri stálgrind og klæðning sem er ýmist úr ljósu timbri eða hálfgegnæju plasti skapar sterka tilvísun í tímabundna áningu eða tjaldbúðir sem gætu horfið án þess að skilja eftir sig ummerki eða sár í landi. Efnisvalið er líka hugsað þannig að húsin falli vel að ljósu líparítinu sem einkennir landslagið. Húsgerðin lágmarkar einnig þörfina fyrir stórtækar byggingarframkvæmdir en býður í staðinn upp á þann möguleika að einingar verði forsmíðaðar og reistar á staðnum. Öll efni eru sérvalin eftir vistvænum kröfum. Lagt er til að notuð verði viðhaldsfrí og endurnýtanleg efni eins og ómeðhöndlað timbur og stálprófilar sem einfalt er að aðskilja og endurvinna. Lögð er áhersla á látleysi, sveiganleika og umhverfisvernd.



Einföld byggingaraðferð staðlaðra eininga

Samræmd formgerð og efnisval nýrra mannvirkja, sem og notkun staðlaðra eininga, myndar styrka heild og verður að auðþekktanlegu kennileiti Landmannalauga. Þessi nálgun er því allt í senn; hagnýt, umhverfisvæn og í sjónrænni sátt við samhengið auk þess sem hún skapar afgerandi heildarmynd.



Tilvísanir – Hús og form

Niðurlag

Það eru liðnir áratugir og ég kannast ekki við mig þar sem rútan staðnæmist. Hér er fjölmenni, bílar, hestar og ferðalangar frá ótal löndum. Ég dregst ósjálfrátt að móttökuhúsi við eyrar árinna. Handan hennar sé ég hvar tjöld og nokkur smáhýsi kúra undir hraunjaðri. En fjær sé ég baðlaug í sérstöku mannvirki út á eyrunum. Innar í dalnum glittir í gróðurvin. Þangað er ferðinni heitið.

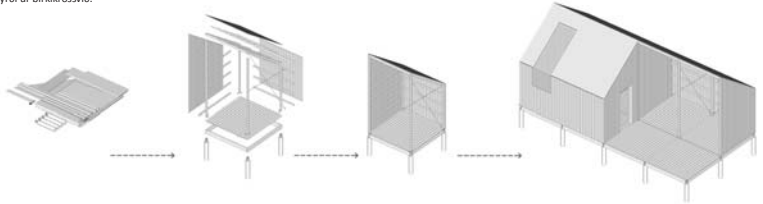
Eftir um tuttugu mínútna göngu á þægilegum stíg meðfram árbakkanum, geng ég skyndilega fram undan fjallshlíð og við mér blasir kunnuglegur gróðurrenningur milli árinna og hraunsins. Hér eru færri á ferð, allir fótgangandi. Ég skima inn eftir dalnum, virði fyrir mér skýin, anda að mér gróðurilminum. Gamli skálinn og laugin eru á sínum stað.

*Dagurinn líður í óviðjafnalegri náttúrugöngu í litadýrð Landmannalauga og ég sný baki að þessari angurlausu gróðurfit undir hrauninu. Ég geng til baka sömu leið og ég kom meðfram farvegi árinna. Að Sólvangi er allt rólegra en fyrr um daginn, enda hefur dregið úr bílaumferð og fólk farið að hugsa sér til næturhvíldar. Ég finn mér stað nálægt lauginni, og tek fram tjaldið í rólegheitum. Ég tjalda **við áreyrarnar**.*





Hús og skýli eru í reglulegu hnitakerfi svo auðvelt er að raða saman einingum og aðlaga í samræmi við breytta þarfir hverju sinni. Hver eining samanstendur af léttu stálgrind sem klædd er ómeðhöndluðu timbri eða hálfgegnisáju plasti bæði á veggjum og þaki. Klæðningin er einföld í skýlum en alveg lokað í húsum með steinureinangrun og innra byrði úr birkkrossvið.



Uppbygging palla, skýla og húsa

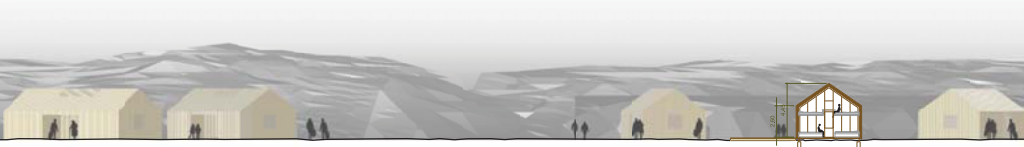


Starfsmannskáli 75 m²

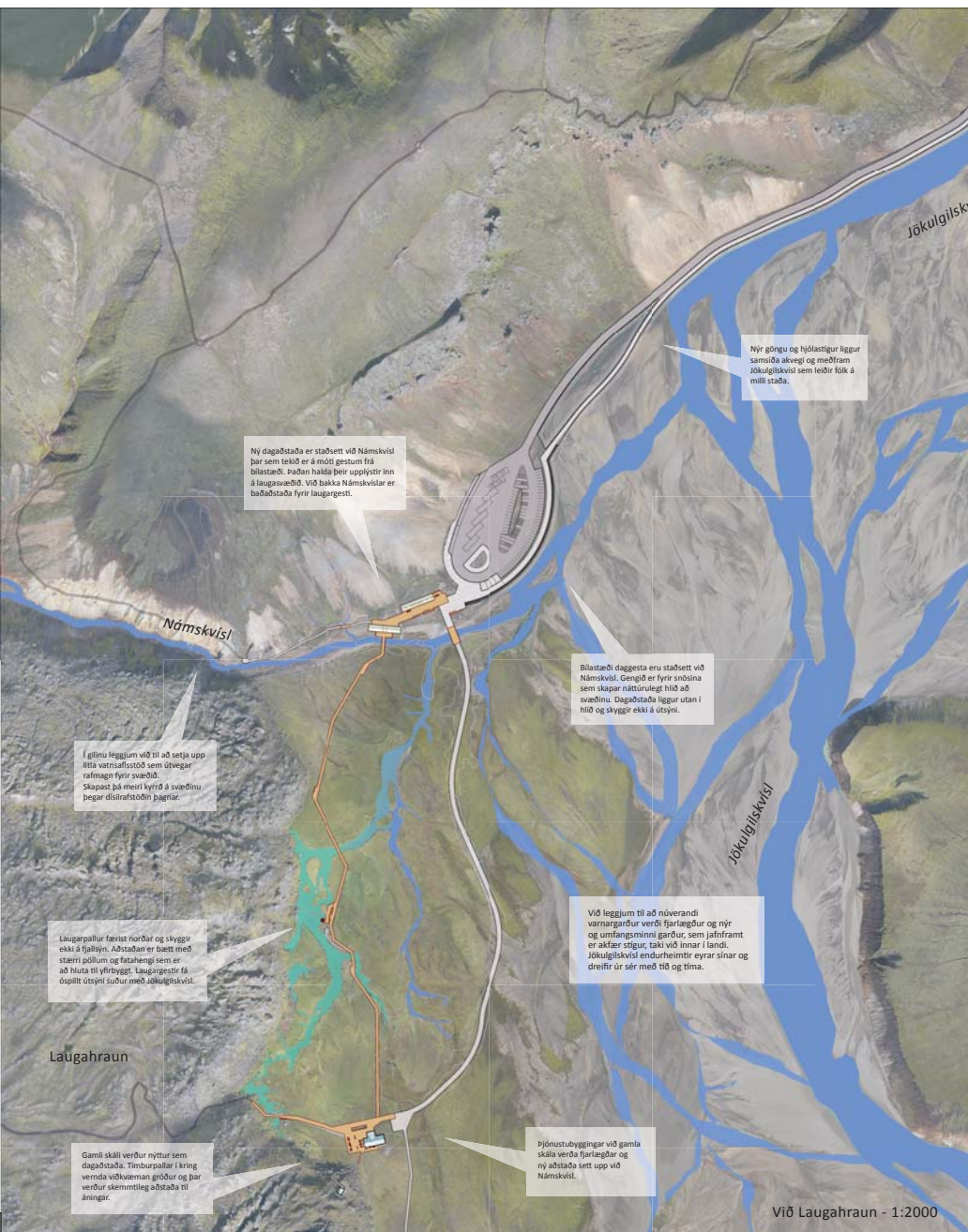
Gistiskáli 5 x 75 m²

Þjónustuskáli 2 x 55 m²

Ólíkar gerðir skála - grunnmynd - 1:200



Skurðmynd 1:200 - skálar undir Námshrauni



Ný dagaðstaða er staðsett við Námskvísl þar sem tekið er á móti gestum frá bílastæði. Þaðan haldið þeir upp lítrir inn á laugasvæðið. Við bakka Námskvíslar er baðaðstaða fyrir laugargesti.

Nýr göngu og hjólastígur liggur samsíða akvegi og meðfram Jökulgilskvísl sem tekið fólk á milli staða.

Bílastæði daggesta eru staðsett við Námskvísl. Gengið er fyrir snósína sem skapar náttúrulegt hlíð að svæðinu. Dagaþstaða liggur utan í hlíð og skýggir ekki á útsýni.

Í gílina leggjum við til að setja upp líta vatnsfallsstöð sem útvegar rafmagn fyrir svæðið. Skapast þá meiri kyrrð á svæðinu þegar díslrafstöðin þagnar.

Við leggjum til að niverandi varnargöngur verði fjarlægður og nýr og umfangsminni garður, sem jafnframt er aktaf stígur, taki við innan í landi. Jökulgilskvísl endurheimtir eyrar sínar og dreifir úr sér með tíð og tíma.

Laugarpallur færast norðar og skýggir ekki á fjallsýni. Aðstaðan er bætt með stærri póllum og fatahengi sem er að hafa til viltþygg. Laugarsteið er óspilt útsýni suður með Jökulgilskvísl.

Gleml skáli verður nýttur sem dagaðstaða. Timburpallur í kring vernda viðkvæman gróður og þar verður skemmtileg aðstaða til áningar.

Þjónustubýggingar við gamla skála verða fjarlægðar og ný aðstaða sett upp við Námskvísl.

Við Laughraun - 1:2000



Við Sólvang eru hrún úr fallinu tíð. Þar verður viðvegen gróðurþekking látin óskert. Reiðstígur tekur við af gamla vegi og endar í hestagerði spólkorn frá gístaðstöðu.

Tjaldsvæðið er staðsett í hraunjaðrinum. Þar kúna einnig gístaðar sem falla vel inn í landsið. Hér blasa líparitáreyrar við í norðri.

Áringsstaður myndar vörðu á milli með við upphaf gönguleiðar á Suðurnámur. Hér mætast hjólandi og gangandi vegfarendur.



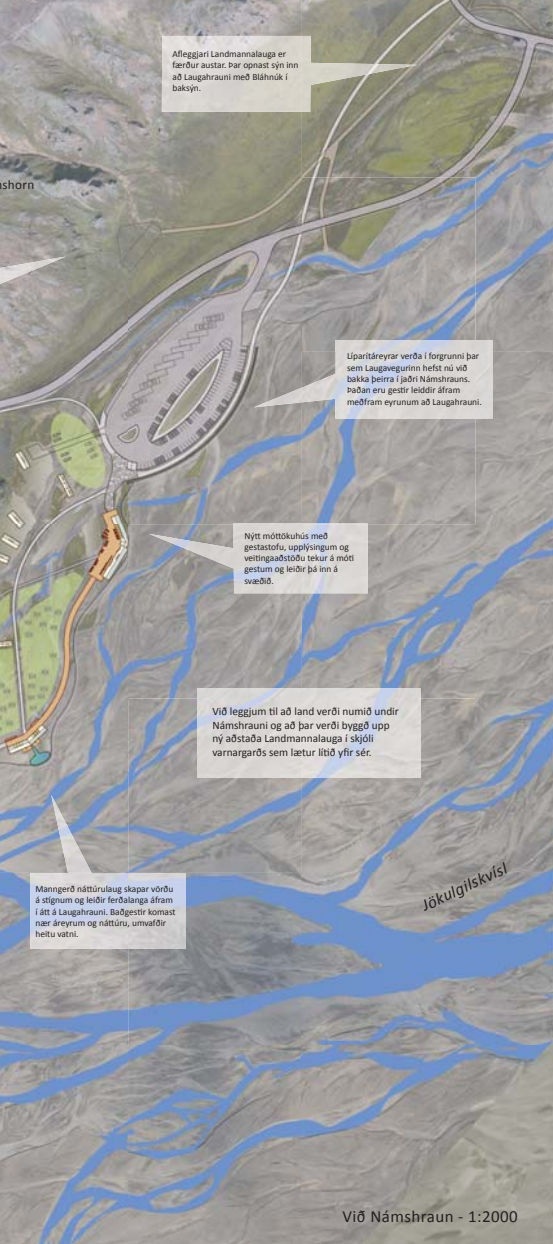
Varða á leiðinni - þjónustuhús og manngerð laug



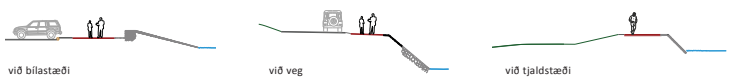
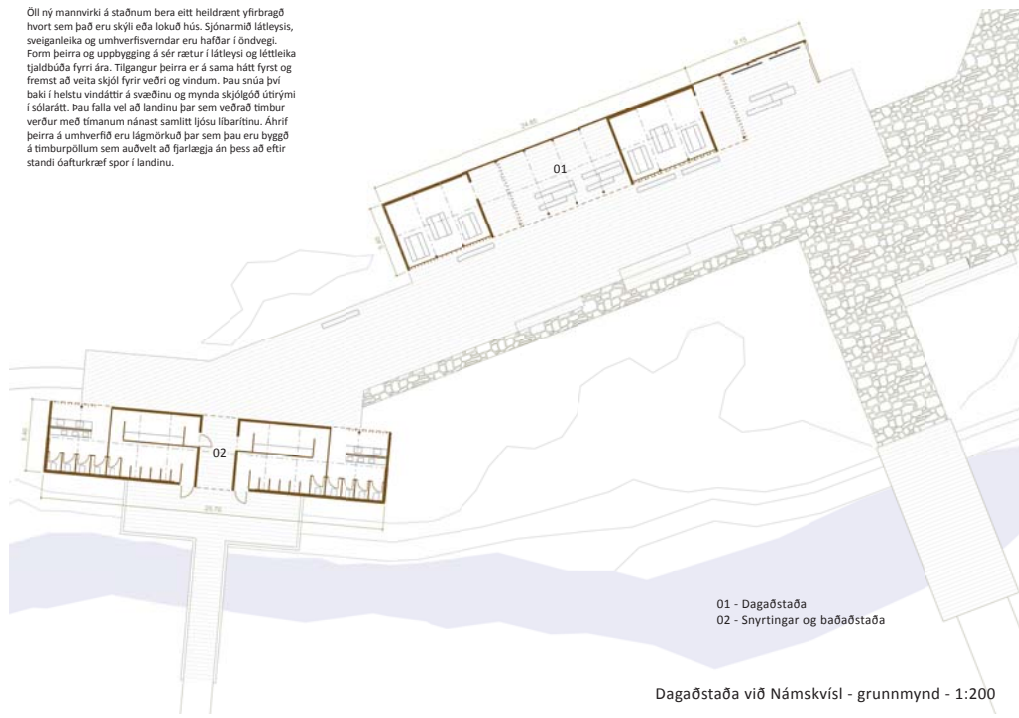
Gengið fyrir snós við Námskvísl - dagaðstaða og þjónustuhús



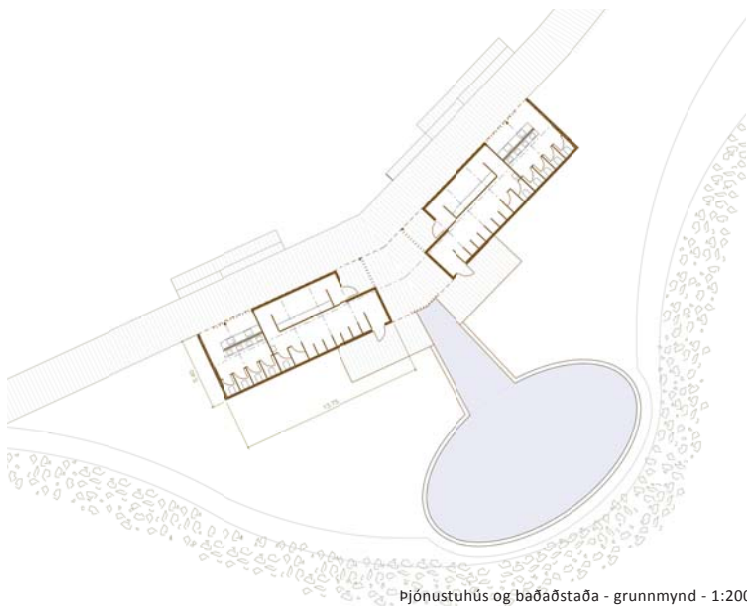
Aðkoma norðan Námshrauns - gestastofa og veitingasala



Öll ný mannvirki á staðnum þero eitt heildrænt yfirbragð hvort sem það eru skjóli eða lokað húsi. Sjónarmið lätleysis, sveigjanleika og umhverfisverndar eru háðar í öndvegi. Form þeirra og uppbygging á sér rættur í lätleysi og lätteleika tjaldbúða fyrri ára. Tilgangur þeirra er á sama hátt fyrst og fremst að veita skjól fyrir veðri og vindum. Þau snúa því baki í helstu vindáttir á svæðinu og mynda skjólgóð útrými í sólarátt. Þau falla vel að landinu þar sem veðrað timbur verður með tímanum nánast samlitt ljósu líbaritinu. Áhrif þeirra á umhverfið eru lágmarkuð þar sem þau eru byggð á timburpöllum sem auðvelt að fjarlægja án þess að eftir standi óafturkræf spor í landinu.



Stígar og varnargarðar - skurðmyndir - 1:200



Þjónustuhús og baðaðstaða - norðurútlit - 1:200

laugaraðstaða - vesturútlit - 1:200

Gestastofa, veitingar og upplýsingar - skurðmynd - 1:200