

# Sóknarfæri

Mars 2022

Frumkvæði og fagmennska í íslensku atvinnulífi



- Herkatalinn í Sogamýri
- Bjart yfir Reykjanesbæ
- Ábati af Sundabraut
- Orkuskiptin fram undan
- Önnur öld á Hlemmi
- Jarðstrengir RARIK í jörð

# Aukum aflið til framfara



Valþór Hlökkversson  
skrifar

Flestar vestrænar þjóðir hafa sett sér metnaðarfull markmið um nauðsynleg orkuskipti í m.a. samgöngum og að á árunum 2035-2040 verði fullum orkuskiptum náð. Íslensk stjórnvöld hafa markað sömu stefnu og að sumu leyti vilja ganga harðar fram en aðrar þjóðir. Í orði eru þetta fógur fyrirheit. Í borði er framvindan í pattstöðu og áralangar deilur staðið á milli stjórnvalda og náttúruverndarfólks sem engu hafa skilað. Þar hefur bæði tekist að fresta nauðsynlegum nýjum virkjunum en einnig að bregða fæti fyrir orkuflutning um landið. Að óbreyttu er því tómt mál að tala um að orkuskiptum verði náð.

Landsmenn hafa á undanförunum mánuðum fylgst með því þegar skerða hefur þurft orku til notenda og m.a. knýja loðnubræðslurnar á Norðausturlandi með díselolíu þótt nægjanlegt rafmagn sé að fá í nokkurra kílómetra fjarlægð. Og slíkar skerðingar, einnig til almennings, eiga bara eftir að

aukast. Fyrir liggur að strax á næsta ári verði ekki hægt að anna eftirspurn eftir raforku og að fram til ársins 2026 fari sá vandi vaxandi. Meginástæður þessa eru einfaldlega þær að ekki er nóg virkjað. Þá er ljóst að alvarleg tregða er í flutningskerfinu sem hefur orðið þess valdandi að ekki er hægt að miðla orkunni nægjanlega vel á milli landshluta.

Á ári hverju eru framleiddar 19-20 terawattstundir hér á landi eða um helmingur þeirrar orku sem skv. rammaáætlun væri hægt að virkja til viðbótar en það eru um 36 kílówattstundir. Enn sem komið er hefur áætlunin aðeins gefið grænt ljós á 9 terawattstundir en meginhlutinn eða 27 kílówattstundir settur ýmist í bið- eða verndarflokka. Þetta skapar óhjákvæmilega vanda sem þarf að leysa strax ef Ísland ætlar að ná markmiðum um orkuskipti í samgöngum.

Vissulega fara um 80% raforkunnar til stóriðjunnar eins og náttúruverndarfólk bendir réttilega á og er vissulega vond staða. Ef það hamlar nauðsynlegum orkuskiptum þarf þá strax að taka ákvarðandir um að loka einhverju álveranna og engar líkur á að stjórnálamenn taki þá ákvörðun hér og nú. Hin leiðin er sú að auka aflið; nýta betur auðlindir þjóðarinnar og tryggja flæði lífsnauðsynlegrar orku um æðar samfélagsins. Ef Íslendingar vilja skapa næstu kynslóð eðlileg lífsskilyrði í tæknivæddum heimi þurfa þeir, eins og aðrar þjóðir, að sætta sig við einhverjar breytingar á nýtingu og ásynnd náttúrunnar en fá í staðinn aflið til framfara.

## Fyrsta steypa í lúxushótelinu Höfða Lodge á næstu vikum

„Við vonumst til að geta hafið steypuvinnu á næstu vikum og geta lokið stærstum hluta hennar á haustmánuðum. Þá tekur við uppsetning á timbureiningum, stáleiningum og glereiningum en þetta hús er viðamikil í byggingu og flókið,“ segir Björgvin Björgvinsson sem ásamt Jóhanni Hauki Hafstein stendur að byggingu lúxushótelsins Höfða Lodge við Grenivík. Að baki framkvæmdinni er félagið Höfði Development en auk þeirra Björgvins og Jóhanns Hauks stendur að því breskur fjárfestir sem heillast hefur af fjallaskíðamennsku á Norðurlandi síðustu ár og verið viðskiptavinur fyrirtækisins Viking Heli Skiing sem Björgvin stýrir.

„Tímalínan í verkefninu er þannig að við vonumst til að geta byrjað að setja fyrstu einingar í byggingunni upp síðla næsta haust og ef allt gengur eftir þá ættum við að geta opnað hótelið haustið 2023,“ segir Björgvin. Herbergi á hótelinu verða 40 talsins en þau eru mun stærri en gengur og gerist og öll aðstaða á hótelinu segir Björgvin að verði stærri og íburðarmeiri en almennt á gististöðum hér á landi.

„Í hótelinu verður sundlaug, spa- og líkamsræktarastaða, stórt og glæsilegt eldhús, veitingasalur, örugglega flottasti bar á Íslandi og þannig mætti áfram telja. Útsýni frá höfðanum við Grenivík er líka stórbrotið og einstakt út af fyrir sig,“ segir Björgvin en mikil áhersla verður lögð á möguleika til útivistar og útisports fyrir gesti. Á því sviði er ekki aðeins horft til fjallaskíða og vetrarferðamennsku heldur einnig fjölbreyttrar afþreyingar á sumrin.



■ Höfði Lodge verður lúxushótel með um 40 herbergjum og allri aðstöðu í hæsta gæðaflokki.



■ Björgvin Björgvinsson og Jóhann Haukur Hafstein standa ásamt breskum fjárfesti að baki byggingu hótelsins.

„Þar getum við nefnt hjólréiðar, gönguferðir, fjallgöngu, lax- og silungsvéiðar, skotvéiðar og hestamennsku en við verðum með hesthús og hesta við hótelið,“ segir Björgvin en þyrilpallur verður einnig við hótelið og gert ráð fyrir að gestir verði sóttir á Akureyrarflugvöll með þyrilu þegar þeir koma þá leiðina.

**Björgvin er bjartsýnn á að nægur markaður sé fyrir lúxushótel á borð við Höfða Lodge.**

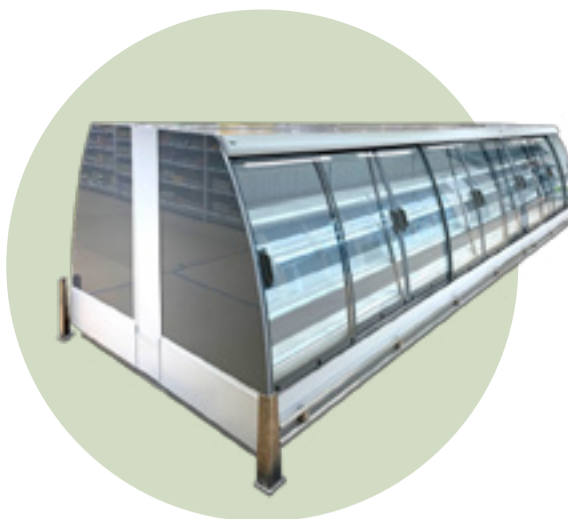
„Markhópur okkar er sá sami og við höfum kynnt á síðustu árum í gegnum fjallaskíðamenskuna í rekstri Viking Heli Skiing. Þetta er viðskiptavinahópur sem sækist eftir fjölbreyttum útivistarmöguleikum, afþreyingu og ekki síst gististað í hæsta gæðaflokki,“ segir hann.

hofdilodge.com



■ Mikið verður lagt í hönnun og útfærslur, innan sem utan.

Matvælaiðnaður



Kjötvinnskur / Verslanir  
Veitingastaðir / Heildverslanir

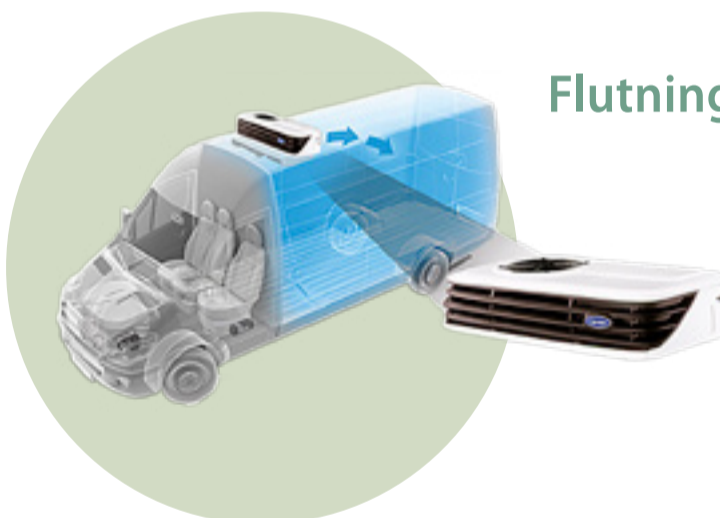
## MINNKAÐU KOLEFNISSPORIÐ



Sjávarútvegur

Skip / Bátar  
Landvinnskur / Fiskeldi

## LAUSNIN ER TIL



Flutningageirinn

Flutningbílar / Sendibílar  
Vagnar / Kassar

Fyrir alla sem þurfa að kæla eða frysta matvæli



Hafðu samband við Frey Friðriksson og saman finnum við út saman hvaða lausn hentar þér. Sími 864 0305

# Gríðarleg vaxtartækifæri tengd hug- verkaiðnaði



■ Sigríður Mogensen, sviðsstjóri iðnaðar og hugverkasviðs SI. „Við hjá SI teljum að hugverкаиðnaður hafi alla burði til þess að verða stærsta útflutningsgrein Íslands áður en langt um líður.“

„Innan raða SI eru fjölbreytt fyrirtæki; lítil, meðalstór og stór í öllum greinum iðnaðar,“ segir Sigríður Mogensen, sviðsstjóri iðnaðar og hugverkasviðs SI. „Innan raða SI eru félagsmenn í matvælaíðnaði, fjölbreyttri framleiðslu, bygginga- og mannvirkjagerð og handverksiðnaði. Einnig tilheyrir orkusækinn iðnaður SI, meðal annars álver og gagnaver. Svo er það hugverкаиðnaðurinn sem samanstendur af greinum sem eru margar hverjar nýjar í samhengi við rötgrónari atvinnugreinar. Það sem fyrirtæki í hugverкаиðnaði eiga sameiginlegt er að þau byggja á rannsóknum, þróun og nýsköpun. Það má segja að auðlindin í hugverкаиðnaði sé fjárfesting í rannsóknum og þróun.“

Hvert er mikilvægi og stærð hugverкаиðnaðarins í dag? „Það eiga eftir að koma ítarlegar útflutningstölur frá Hagstofunni fyrir árið 2021 en nýjustu staðfestu tölur sem við erum með eru frá árinu 2020 og samkvæmt greiningu okkar skapaði hugverкаиðnaður 16% af útflutningstekjum Íslands það ár og hefur tvöfaldast að stærð frá árinu 2013. Hugverкаиðnaður hefur því fest sig rækilega í sessi sem fjórða stoð útflutnings. Allar tölur sem við höfum séð síðan benda til þess að hugverкаиðnaður hafi vaxið enn frekar á síðustu misserum og eru sífellt fleiri fyrirtæki að taka stór stökk um þessar mundir.“

## Undir okkur og stjórnvöldum komið

Hver eru einkum vaxtartækifæri greinarinnar inn í framtíðina? „Vaxtartækifærin eru nær ótakmörkuð vegna þess að ólíkt öðrum greinum þá byggir hugverкаиðnaður að mjög takmörkuðu leyti á auðlindanýtingu, þá helst grænni raforku eins og í líftækniíðnaði, en í samhengi við

stærð alþjóðamarkaðar er Ísland lítið og skalanleikinn því mikill. Við hjá SI teljum að hugverкаиðnaður hafi alla burði til þess að verða stærsta útflutningsgrein Íslands áður en langt um líður. Það góða er að þetta er undir okkur komið, atvinnulífi og stjórnvöldum, hvernig þróunin verður. Ef rétt er haldið á málum og hindrunum rutt úr vegi verður þessi sýn að veruleika. Hugverкаиðnaður verður þá stærsta og verðmætasta útflutningsgrein Íslands innan örfárra ára.“

## Skattahvatar

Stýðja stjórnvöld nægilega við þennan vaxtarsprotu? „Ég myndi ekki endilega kalla þetta vaxtarsprotu. Hugverкаиðnaðurinn hefur fest sig í sessi. Hann var vaxtarsproti fyrir nokkrum árum. Auðvitað eru fjölmörg sprotafyrirtæki innan hugverкаиðnaðar en það eru líka fjölmörg stór og stöndug fyrirtæki sem eru nú þegar að skapa miklar útflutningstekjur þannig að ég myndi segja að við getum hætt að kalla þetta vaxtarsprotu af því að þetta er útflutningsstoð sem er komin til að vera. En jú, vissulega má kalla þetta vaxtarsprotu í því samhengi að þarna eru ómæld vaxtartækifæri. Stjórnvöld hafa blessunarlega sýnt þessum málum miklu meiri athygli á undanfórnum þremur til fjórum árum sérstaklega. Hvatar til nýsköpunar eru háðir aðgerðum á vettvangi stjórnmalanna og gott dæmi um það eru skattahvatar fyrir rannsóknir og þróun. Þeir leiða til þess að það verða til ný verðmæt störf í rannsóknar- og þróunarverkefnum sem leiðir til verðmætasköpunar. Stjórnvöld hafa stutt meira við hugverкаиðnaðinn á undanfórnum árum með því að auka þessa skattahvata. Endurgreiðslur vegna rannsókna- og þróunar hafa hækkað;

”

Allar tölur benda til þess að hugverкаиðnaður hafi vaxið enn frekar á síðustu misserum og eru sífellt fleiri fyrirtæki að taka stór stökk um þessar mundir.

þaði hlutfall og þak á endurgreiðslum. Sú aðgerð skipti sköpum og hefur ýtt rækilega undir vöxtinn. Það er auðvitað ávísun á aukinn útflutning til framtíðar. Umhverfi og hvatar til nýsköpunar á Íslandi hafa tekið stakkaskiptum á síðustu árum og það er mjög jákvætt. Við sjáum þetta einnig í stjórnarsáttmála nýrrar ríkisstjórnar. Þar er settur mikill fókus á hugverкаиðnaðinn. Þannig að við erum bjartsýn á að vöxtur hugverкаиðnaðar verði í forgangi á vettvangi stjórnvalda á þessu kjörtímabili. Nýtt háskólaíðnaðar- og nýsköpunarráðuneyti skiptir einnig máli í þessu sambandi og er í takti við breyttar áherslur. Ríkisstjórnin á mikið hrós skilið fyrir þessar áherslur og þær hafa sannarlega skilað sér í vexti hugverкаиðnaðar og aukinni verðmætasköpun fyrir íslenskt þjóðarþú.“

## Vantar fólk

Erum við með nóg af menntuðu fólki á þessu sviði? „Nei, þá komum við að stærstu vaxtarhindrun hugverкаиðnaðar í dag og það er skortur á sérfræðipækkingu á ýmsum sviðum. Fyrirtæki í hugverкаиðnaði eru háð því að hafa greiðan aðgang að menntuðu fólki bæði í tækni-, raun- og vísindagreinum, svokölluðum STEM-greinum. Því miður erum við ekkert sérstaklega vel stödd á því sviði. Þetta er þegar orðin vaxtarhindrun hjá fjölmörgum fyrirtækjum. Lausnin við þessu er tvíþætt: Leggja þarf aukna áherslu í menntakerfinu á STEM-greinar en svo þurfum við líka að átta okkur á því að við stöndum í alþjóðlegri samkeppni um hæfileikaríkt og vel menntað fólk og til þess að byggja upp þessa nýju útflutningsstoð til framtíðar þurfum við að treysta líka á erlenda sérfræðinga. Við hjá SI höfum lagt mikla áherslu á það undanfarin ár að það verði liðkað fyrir komu erlendra sérfræðinga til Íslands. Við stöðum nýlega í upplýsingaöflun hjá félagsmönnum okkar og sjáum að umfangið er mjög mikið. Ég myndi áætla að hingað til lands þurfi að koma hundruðir ef ekki þúsundir erlendra sérfræðinga á næstu árum til þess að byggja undir áframhaldandi vöxt í hugverкаиðnaði. Tölvuleikjaiðnaðurinn er gott dæmi um þetta en starfsfólki í tölvuleikjaframleiðslu fjölgaði um 35% í miðjum heimsfaraldri og hafa fjölmörg tölvuleikjafyrirtæki þurft að leita út fyrir landsteinana.“

si.is



# HÚSASMÍÐJAN FYRIR ÞIG

## Utanhússklæðningar



Cembrit Solid  
Cembrit Pure System  
Ósjáanlegar festingar



**CEMBRIT**  
Building Better Days

Cembrit hannar og framleiðir byggingarefni úr trefjaléttsteypu (fibersementi) til notkunar á þök og veggj. Haft er í huga við þessa hönnun hagkvæmar lausnir, fallett útlit og velferð þeirra sem nota efnið.

## Nýjungar frá Cembrit

Cembrit Pure System er nýstárlegt og afar stílhreint uppsetningarkerfi, festingar sjást ekki. Með ósjáanlegu uppsetningarkerfinu næst fram hinn fullkomni einfaldleiki og fallett útlit. Kerfið er þróað fyrir Cembrit Patina og Cembrit Solid plötur. Ef plata skemmist er auðvelt að skipta út án þess að þurfa að rífa af alla hliðina. Plöturnar eru hannaðar með örugga og einfalda uppsetningu í huga.

Cembrit Patina Inline  
kallar fram 3D línur í hönnuninni

Cembrit Patina og Cembrit Solid plöturnar eru fánlegar í mörgum litum. Fyrir allar vörur okkar fást fylgihlutir í sömu litum. Plöturnar eru auðveldar í uppsetningu og krefjast ekki sérstakra verkfæra.

Hafðu samband við  
**Einar Sveinsson** einar@husa.is,  
varðandi ráðgjöf og tilboð sími: 660 33124

Fáðu fleiri hugmyndir á [www.cembrit.dk](http://www.cembrit.dk)

## Hið opinbera

## Auknar framkvæmdir – minni útboð

Fjárfesting í verklegum framkvæmdum stærstu opinberu aðilanna á þessu ári mun nema 125 milljörðum sem er um 20 milljörðum meira en á síðasta ári. Hins vegar munu útboð á þessu ári dragast saman um 15 milljarða. Þetta kom fram á útboðsþingi Samtala iðnaðarins 2022.

**Mestar framkvæmdir í Reykjavík**

Reykjavíkurborg boðar umfangsmestu framkvæmdirnar á þessu ári og áætlað er fjárfesting fyrir ríflega 32 milljarða. Þar er um að ræða fjárfestingar í uppbyggingu grænna íbúðahverfa og athafnasvæða víða um borgina. Auk þess eru grænni samgöngur, umhverfismál og önnur samfélagsleg verkefni á dagskrá á þessu ári.

Vegagerðin boðar nú framkvæmdir fyrir um 26 milljarða en það er nokkur lækkun frá 2021 þegar fjárfest var fyrir rúmlega 37 milljarða. Áætlað er að verja 17 milljörðum til nýframkvæmda og 9 milljörðum til viðhaldsverkefna. Áframhald verður á vinnu við tvöföldun Reykjanesbrautar og víða um land eru minni styrkingar- og endurbótaverkefni auk stærri samvinnuverkefna eins og framkvæmdir við Axarveg um Óxi og brú yfir Ölfusá við Selfoss. ISAVIA fyrirhugar að bæta verulega í fjárfestingu á milli ára en boðuð fjárfesting á árinu nemur 15 milljörðum samanborið við 5,5 milljarða sem fjárfest var fyrir í fyrra. 20 þúsund fermetra viðbygging rís við Leifssöð en fjögur ný flugvélastæði fyrir landgöngubrýr bætast við, veitingasvæði stækka og aðstaða í komusal bætt. Þá fara 2 milljarðar í framkvæmdir á öðrum flugvöllum, til að mynda í nýja viðbyggingu á flugstöðinni á Akureyri.

**Aukning hjá SSH**

Samtök sveitarfélaga á höfuðborgarsvæðinu (SSH) boða að sama skapi aukningu á milli ára en áætlanir gera ráð fyrir fjárfestingu upp á ríflega 14 milljarða en fjárfesting síðasta árs nam 10,7 milljörðum. Hjá SSH er um að ræða fjölbreyttar framkvæmdir sem snúa að húseignum, íþróttamannvirkjum og gatnasvæðum í sveitarfélögum höfuðborgarsvæðisins auk framkvæmda við skíðasvæðin. NLSH gera ráð fyrir að framkvæma fyrir um 10,5 milljarða sem er aukning um rúma 7 milljarða á milli ára. Í fjárfestingaráætlun Veitna kemur fram að í ár muni fjárfesting nema rúmum 10 milljörðum, mest í hitaveitu og rafveitu eða um 7 milljarðar.

Faxaflóahafnir bæta umtalsvert í á milli ára en boðuð fjárfesting nemur tæpum 2 milljörðum 2022 samanborið við um 400 milljónir í fyrra. Landsnet áætlað að framkvæma fyrir um 7 milljarða, Orka náttúrunnar ríflega 4 milljarða og Landsvirkjun um 3 milljarða. Fyrirhugaðar framkvæmdir Landsnets á árinu snúa að stærstu leyti að rafbúnaði og uppsetningu auk jarðvinnu og vinnu við byggingar. Orka náttúrunnar hefur um allt land sett upp hleðslustöðvar og aukin eftirspurn kallar á áframhaldandi uppbyggingu. Nýframkvæmdir á vegum Landsvirkjunar á árinu tengjast vinnu við beistareykja-



■ Tuttugu þúsund fermetra viðbygging rís nú við Leifssöð. Fjögur ný flugvélastæði fyrir landgöngubrýr bætast við, veitingasvæði stækka og aðstaða í komusal bætt.



■ NLSH gera ráð fyrir að framkvæma fyrir um 10,5 milljarða á þessu ári sem er aukning um rúma 7 milljarða á milli ára. Megináhersla er á uppsteypu meðferðarkjarnans.

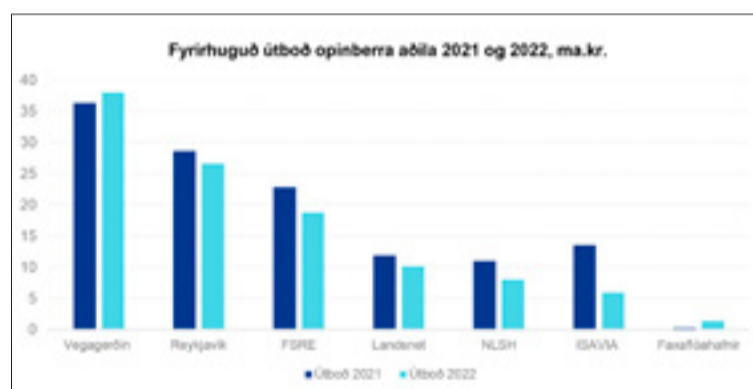
veg syðri og frágangi við Búrfellsstöð II. Því til viðbótar eru viðhalds- og endurbótaverkefni víða á landinu.

**Útboð ársins dragast saman**

bótt að verklegar framkvæmdir þessara aðila í ár komi til með að verða meiri en framkvæmdir síðasta árs þá er umfang fyrirhugaðra útboða nú að dragast saman á milli ára um 15 milljarða eða úr 124 milljörðum í 109 milljarða. Fyrirhuguð útboð gefa ekki rétta mynd af framkvæmdaglegðinni þar sem það geta verið verk sem klárast ekki endilega innan ársins.

Auk þess verður stundum ekki af útboðum eða þau frestast.

Umfangsmestu útboð þessa árs boða Vegagerðin, Reykjavíkurborg og Framkvæmdasýslan – Ríkiseignir (FSRE). Vegagerðin fyrirhugar að framkvæmdir sem munu fara í útboð í ár nemi 38 milljörðum króna sem er litlu meira en fyrir ári síðan þegar áætlað var að verkefni fyrir um 36 milljarða færu í útboð. Meðal verkefna á leið í hönnunarútboð hjá Vegagerðinni er t.d. Sæbraut og Miklabraut í stökk og gatnamót við Bústaðaveg. Reykjavíkurborg stefnir nú á að framkvæmdir



í ár fyrir tæpa 27 milljarða fari í útboð á árinu, en það er svipað að umfangi og boðað var á sama tíma í fyrra. FSRE áforma að útboð á þeirra vegum muni nema tæpum 19 milljörðum á árinu sem er um 4 milljörðum lægri upphæð en fyrir ári. Áform eru um útboð í ýmis verkefni víða um land sem tengjast hjúkrunarheimilum og heilsugæslu ásamt minni endurbótaverkefnum. Aðrir opinberir aðilar boða umfangsminni útboð á árinu en þar má nefna Landsnet sem hyggst bjóða út fyrir 10,1 milljarð, Nýja Landspítalann (NLSH) með 8 milljarða og ISAVIA áformar útboð fyrir tæpa 6 milljarða.

**Landspítali á fullt**

Á uppbyggingarsvæði NLSH við

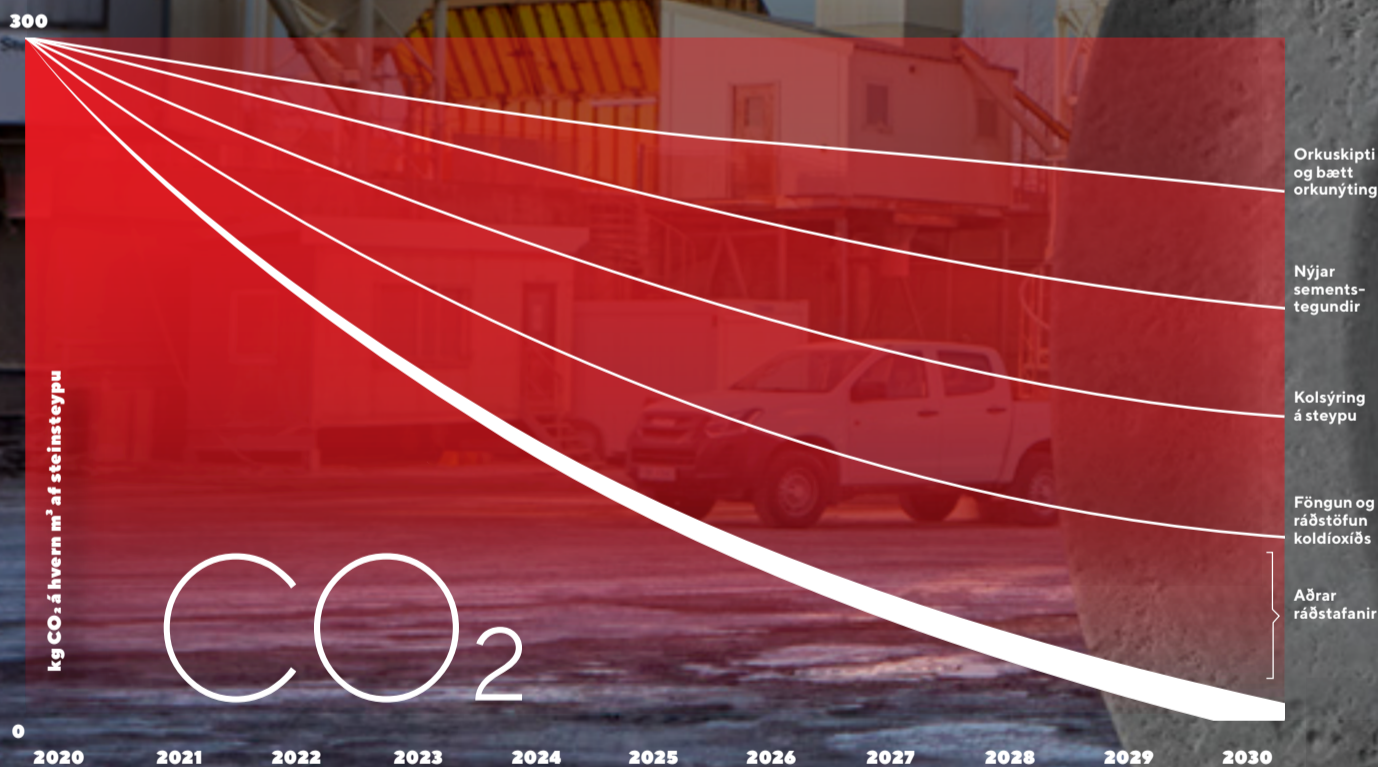
Hringbraut er áætlað að á árinu verði gerðir samningar um verk sem tengjast m.a. fullnaðarhönnun á húsi Heilbrigðisvísindasviðs HÍ, ástandsskoðun á öllum eldri byggingum auk gatna-, veitna- og lóðagerð við Hringbraut. Viðamikil uppbygging á sér stað hjá ISAVIA á Keflavíkflugvelli en þar ber hæst smíði 20 þúsund fermetra viðbyggingar við flugstöðina, en hluti þess verkefnis fer í útboð á árinu. Faxaflóahafnir fyrirhuga útboð á árinu fyrir 1,4 milljarða sem er tóluverð aukning frá því fyrir ári þegar fyrirhuguð útboðsupphæð nam 200 milljónum króna. Þá aukningu má að stærstu leyti rekja til fyrirhugaðrar vinnu við lengingu aðalhafnargarðs Akraneshafnar og sjóvarnargarðs í Örfirisey.



■ Nú hillir undir að framkvæmdir hefjist við nýja Ölfusárbrú austan Selfoss.

# UMHVERFISVÆNNI STEYPA

Við stefnum á núllið – kolefnishlutlausa steinsteypu frá og með 2030. Aðgerðir okkar ná yfir allt ferlið, frá sementsframleiðslu til niðurrifs mannvirkja.



**BÆTT ORKUNÝTING OG ORKUSKIPTI**  
t.d. með endurnýjun orkufreks búnaðar og aukinni notkun lífildsneytis eins og brennanlegs úrgangs í stað kola í gjallbrennsluofnum.

**NÝJAR SEMENTS-TEGUNDIR**  
með minna gjallinnihaldi draga úr efnahvörfum sem valda stærstum hluta losunar. Nýjar tegundir eru þegar í notkun og verða þróaðar áfram.

**KOLSÝRING Á STEYPU**  
er hægfara efnaferli en steyppt mannvirki taka til sín koldíoxíð á líftímanum. Hægt er að auka upptöku þeirra og kolefnisbindingu með því að vanda betur til niðurrifs.

**FÖNGUN OG RÁÐSTÖFUN EÐA ENDURNÝTING KOLDÍOXÍÐS (CCS OG CCR)**  
eru ýmsar aðgerðir sem felast í viðurkenndum aðferðum á borð við niðurdælingu o.fl.

**AÐRAR RÁÐSTAFANIR**  
Við höfum þegar kortlagt 60% af aðgerðum en ráðstafanir umfram það fara m.a. í trjárækt, ýmsar hringrásarlausnir, minni sementsnotkun þar sem það á við o.fl.

Skýringarmyndin sýnir þróun og markmið í kolefnismálum hjá BM Vallá.



bmvalla.is

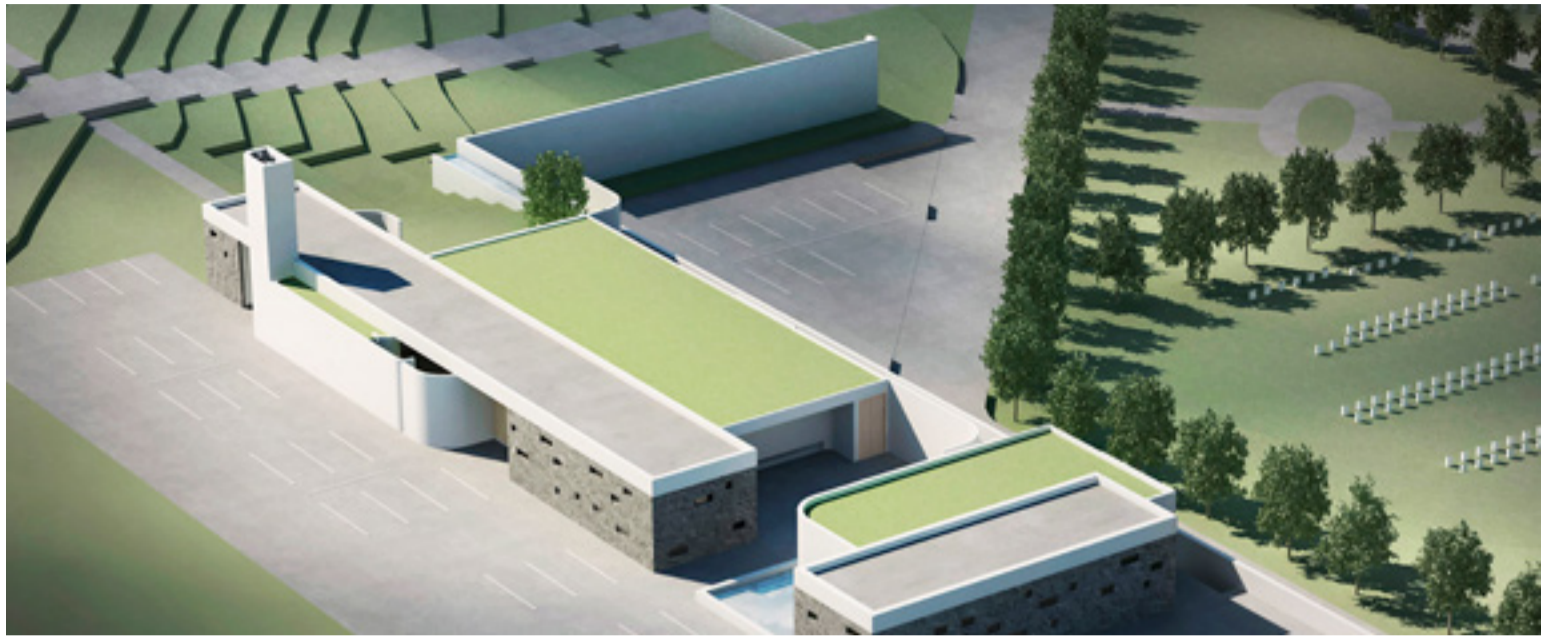


BM·VALLÁ

# Ný bálstofa á Hallsholti

Kirkjugarðaráð leggur til leiðir svo bálstofan megi rísa

Undirbúningur að byggingu nýrrar bálstofu á Íslandi hefur staðið yfir í áratugi en núverandi bálstofa í Fossvogskirkjugarði er frá árinu 1948. Skriður komst á mál-in þegar Kirkjugarðar Reykjavík-urprófastsdæma (KGRP) efndu haustið 2004 til samkeppni meðal arkitekta um hönnun þjónustubygginga og umhverfis þeirra á Hallsholti við Gufuneskirkjugarð. Alls bárust 18 tillögur frá arkitektum en verðlaunatilagan kom frá arkitektum Arkibúllunnar (nú A arkitektar). Fyrirhugað var að þessar byggingar myndu rísa á árunum 2006-2020 en aðeins reis starfsmannahús og sálhlið inn í Gufuneskirkjugarð nokkrum árum síðar. Bankakreppan stöðv-  
aði frekari framkvæmdir.



■ Svona myndi bálstofa og þjónustubyggingar líta út þegar framkvæmdum er lokið. Fyrsti áfangi bygginganna hlaut Menningarverðlaun DV árið 2009.

## Skýrsla kirkjugarðaráðs

Nú hefur kirkjugarðaráð gefið út skýrslu um kostnað og rekstur nýrrar bálstofu á Hallsholti og telur eindregið að best sé að um byggingu og rekstur hennar verði höfð samvinna á milli ríkisins, sveitarfélaga og kirkjugarða landsins. Um þetta verkefni verði sett á laggirnar sjálfseignastofnunin sem síðan geri samning við ríkið um fjármögnun og rekstur bálstofunnar þar sem fjárframlag frá ríkinu verði byggt á fjölda bál-fara og verðútreikningum á byggingar- og rekstrarkostnaði stofunnar.

Samkvæmt útreikningum sérfræðinga sem standa að skýrslu kirkjugarðaráðs er kostnaður við fjármögnun byggingarinnar og rekstur á ársgrundvelli talinn vera 93 og 116 m.kr. eftir því hve mikið

eigið fé verður lagt til verkefnisins í upphafi. Lagt er til að gefið verði út skuldabréf með veði í byggingu og tækjum til 50 ára með mán-aðarlegum greiðslum sem næmu á ári ofangreindri upphæð. Þess má geta að ríkissjóður greiðir um 60 milljónir á ári til bálstofunnar í Fossvogi og þyrft því að bæta við framlagið milli 20 og 40 m.kr. á ári til að tryggja afborgun af skuldabréfinu.

## Fjöldi viðurkenninga

A arkitektar hafa getið sér gott orð og hanna fjölda bygginga um land allt. Stofan hefur alla tíð lagt áherslu á samkeppnisþáttöku og margsinnis komist í verðlaunasæti. Arkibúllan var stofnuð árið 1999 en nafninu síðar breytt í



■ Svona sjá hönnuðirnar fyrir sér kveðjurými þar sem syrgjendur geta kvatt kistu ástvina.

A arkitektar. Stofan hefur um þrjátíu sinnum tekið þátt í samkeppnum og þrettán sinnum komist í verðlaunasæti. Þá hefur hún verið tilnefnd til Mies van der

Rohe verðlaunanna, evrópsku arkitektaverðlaunanna og þrisvar til Menningarverðlauna DV en þau verðlaun hrepti hún árið 2009 – einmitt fyrir starfsmannahúsið á Hallsholti. Verk stofunnar hafa verið sýnd í Washington, París, Osló, Árósum, Berlín og Reykjavík og um þau fjallað í fjölda bóka og tímarita um arkitektúr.

Starfsmannahúsið á Hallsholti var tekið í notkun í júní 2008 og sálhliðið í nóvember árið 2014 en sömu arkitektar hönnuðu það. Eins og áður sagði var þessi bygging tilnefnd til Menningarverðlauna í arkitektúr 2009 og segir um tilnefninguna í umsögn dómnefndar: „Starfsmannahús við Gufuneskirkjugarð er fyrsti áfangi þjónustubygginga við Gufuneskirkjugarð í Reykjavík. Það er árangur af samkeppni á vegum Arkitektafélags Íslands árið 2005. Húsið rís austast í lóðinni við aðalinngang í kirkjugarðinn. Því er valinn staður af nærgæti m.t.t. grágrýtisklapparholtsins sem er á lóðinni. Byggingin er hvít með grágrýtisklæddum veggjum að hluta, sem tengja hana umhverfinu á markvissan hátt. Hún er byggð inn í holtið á sannfærandi máta og skapar látlaust, en viðeigandi umhverfi fyrir starfsemi.“

## Þrjú athafnarými

Athafnarými fyrirhugaðrar bálstofu á Hallsholti eru þrjú: Í fyrsta lagi kveðjurými þar sem syrgjendur geta kvatt kistu ástvinnar eftir að hafa fylgt henni síðasta spölinn. Í öðru lagi er áhorfsrými en með því er gert ráð fyrir aðstöðu fyrir þá aðstandendur sem vilja vera viðstaddir sjálfa bálforina. Loks er um að ræða afhendingarrými þar sem duftker eru afhent. Kveðjutorg og afhendingartorg eru að auki útirými þar sem

## Þjónustubyggingar KGRP

### Verkkaupi:

Kirkjugarðar Reykjavík-urprófastsdæma

### Arkitektar:

Arkibúllan (nú A arkitektar):  
Hólmfríður Ósmann Jónsdóttir  
og Hrefna Björg Þorsteinsdóttir

### Ráðgjafar:

Landmótun: Landslagshönnun  
Conis: Burðarvirki  
Efla: Lagnir, loftræsting  
Verkís: Hljóðhönnun  
Mannvit: Raflagnir, brunahönnun  
Lúxem: Lýsingarhönnun

### Aðalverktafi:

Spöng ehf

syrgjendur geta safnast saman bæði á undan og eftir athöfn.

Þær teikningar sem eru kynntar í skýrslu kirkjugarðaráðs eru endurskoðaðar teikningar A arkitekta úr samkeppninni sem áður er getið en hönnunin byggir á reynslu KGRP og Vestfold Krematorium í Noregi af rekstri bálstofa. Einnig er tekið mið af aukinni afkastapörf bálstofunnar til framtíðar vegna fjölgunar bálfara sem spáð er á næstu árum. Gert er ráð fyrir að í bálstofu verði að jafnaði brenndar 1200-1300 kistur á ári en hún geti þó afkastað enn meiru eða yfir 2000 kistum á ári. Við mat á rýmisþörf og stærðum er miðað við bálstofuna í Vestfold, í Noregi sem er með samþæfilega afkastagetu. Fyrir þessa starfsemi er hönnuð um 1200 fermetra bygging með 30-40 kistur í kæliými með stækkunarmöguleika. Í bálstofunni verða rafmagnsöfnar og verður reykur frá þeim leiddur í gegnum hreinsibúnað sem skilur út spilliefni þannig að reykurinn verður orðinn að hreinni litlausri vatns-gufu þegar hann kemur út um reyksháf bálstofunnar. Þá er auðvitað gert ráð fyrir aðstöðu fyrir starfsmenn og aðstandendur eins og áður sagði. Allur frágangur og lausnir bálstofunnar mun bera með sér umhverfisvænt, vandað, fallegt og hlýlegt heildarfyrirbragð, en jafnframt virðulegt viðmót. Áhersla er lögð á mótun útirýma í tengslum við aðkomu og að byggingin falli vel að umhverfi sínu. Jafnframt skipa listskreytingar stóran sess við mótun verkefnisins.



■ Bálstofa, norðurhlið.

# TUDOR rafgeymar

Stórir traustir **TUDOR** rafgeymar fyrir öll atvinnutæki

Mikið úrval - Traust og fagleg þjónusta

SKORRI

SÉRFRÆÐINGAR Í RAFGEYMUM

Bíldshöfða 12 • 110 Rvk • 577 1515 • skorri.is



# Vefverslun N1 þjónustar alla



## Við tökum vefverslunina alla leið

Við kynnum nýja vefverslun N1 með um 5.000 vörunúmer fyrir fyrirtæki og fólk í rekstri, hvort sem er til sjávar eða sveita. Fyrsta skrefið er að skrá sig og skoða úrvalið – svo sendum við þér það sem þú kaupir. Við tökum hlutina nefnilega alla leið á netinu líka!

Skráðu þig á  
vefverslun.n1.is

440 1000 n1.is



ALLA LEIÐ



Rætt við Kjartan Mór Kjartansson,  
bæjarstjóra í Reykjavík

# Útlitið orðið mun bjartara

■ Kjartan Mór Kjartansson bæjarstjóri: „Ég fullyrði að við höfum náð mjög góðum tókum á fjármálunum og rekstrinum núna.“

„Ég hóf störf 1. september 2014. Frá þeim tíma varð sprenging í ferðaþjónustunni, Wow Air fór í loftið og mikill uppgangur á árunum 2018 til 2019. Á þeim tíma fjölgaði íbúum gríðarlega, langt umfram landsmeðaltali og langt umfram það sem almennt gerist. Eðlilega hefur hægt á þessari fjölgun vegna heimfaraldursins og nánast lokunar flugvallarins og hruns í ferðaþjónustu. Þrátt fyrir það heldur áfram að fjölga og erum við nálægt landsmeðaltali og útlitið orðið mun bjartara.“

Þetta segir Kjartan Mór Kjartansson, bæjarstjóri Reykjavíkur í samtali við Sóknarfæri. Við byrjum á því að fara yfir helstu framkvæmdir í bænum.

## 900 íbúðir í Hlíðarhverfi

„Í aðalskipulagi gerum við ráð fyrir að til lengri tíma verði fjölgunin umfram landsmeðaltali og það sama á við um hin sveitarfélögin á Suðurnesjum. Það sem við höfum verið að gera í framkvæmdum á þessu tímabili mikillar fjölgunar má segja að séu í megin dráttum fjögur atriði. Í fyrsta lagi mikil uppbygging í svokölluðu Hlíðarhverfi, sem er í eigu byggingarfélagins BYGG en það keypti þetta land af aðilum sem höfðu keypt það af ríkinu á sínum tíma. Landið er á milli Keflavíkur og Njarðvíkur sem var áður hluti af varnarsvæðinu. Það er að byggjast upp í þremur áföngum og er fyrsta áfangi lokið og annar farinn af stað. Þetta verða í kringum 900 íbúðir þegar allt verður komið.“

## Mikil eftirspurn í Dalshverfi III

Í öðru lagi er það Dalshverfi III. Við vorum að setja fyrri hluta þess í úthlutun á dögunum og fengu færri lóð en vildu. Hverfið er í Innri-Njarðvík, austast í sveitarfélaginu. Eftirspurn eftir lóðum þar er mikil. Við erum nú að klára gatnagerðina í seinni hlutanum á því hverfi og gerum ráð fyrir að geta úthlutað lóðum í þeim hluta í sumar. Lengra austur nær ekki aðalskipulag Reykjavíkur núna en það náði ennþá nær Vogum í eldra skipulagi. Þegar við vorum að byggja Stapaskóla, sem reyndar er enn í byggingu, minnkum við hverfið til að skólinn gæti tekið við öllum börnunum þar. Hefði skipulagið verið eins og það var áður, hefðum við þurft að byggja annan grunnskóla á þessu svæði. Okkur hugnaðist það ekki á þeim tíma, hvað svo sem verður í framtíðinni.

## Rammaskipulag á Ásbrú

Síðan er þriðja hverfið okkar er í rauninni Ásbrúarsvæðið en þar er búið að gera svokallað rammaskipulag. Þegar varnarliðið var á því svæði, réðu þeir sínum málum



■ Skipasmíðastöð Njarðvíkur. Þar er áætlað að reisa þurrkvi.



■ Dalshverfi hefur verið í uppbyggingu undanfarin ár. Lóðir í þriðja áfanga voru nýlega boðnar út og fengu færri en vildu.

## Gott að búa í Reykjavík

„Það er gott að búa í Reykjavík. Ég er fæddur hér og uppalinn og vil hvergi annars staðar vera. Við sjáum það á fólkinu sem er að flytja hingað og velur að setjast hér að. Við sjáum líka að það er mikill vöxtur í byggðunum í kringum höfuðborgarsvæðið, allt frá Akranesi upp í Árborg og á Suðurnesjum. Beri maður Reykjavíksbrautina saman við Helliðsvæðið, þá er Reykjavíksbrautin nær aldrei lokuð. Hún er eiginlega síðasti þjóðvegur landsins sem lokar, út af flugvællinum.“

Því er gott að búa hér. Nálægðin við höfuðborgarsvæðið er vissulega kostur, en hún getur líka að einhverju leyti verið galli. Samanborið við t.d. Akureyri þrífst hér ekki sem skyldi ýmis menningarstarfsemi því slíka viðburði er auðvelt að sækja til höfuðborgarsvæðisins vegna nálægðarinnar. Við sjáum það líka með heilbrigðisþjónustuna hér; ef íbúar geta ekki fengið þjónustuna hér þá sækja þeir hana á höfuðborgarsvæðinu. Því viljum við breyta.“

algjörlega og í rauninni aldrei verið neitt alvöru skipulag þar. Þetta byggðist einfaldlega upp eftir hendinni hjá þeim. Nú er svokallað rammaskipulag komið og við erum að gera ráð fyrir að Ásbrú geti rúmað 15.000 til 18.000 íbúa, þegar þar að kemur. Það tengist svo aftur Flugvallarborginni eða Aeropolis, sem er sameiginlegt verkefni Reykjavíkur, Suðurnesjabæjar, ISAVIA og Kadeco. Þar er hugsunin að byggist upp ýmis starfsemi tengd flugrekstrinum.

## Þéttingarsvæðin eru víða

Fjórði þátturinn í þessu sem ég myndi vilja nefna eru þéttingarsvæði víða í sveitarfélaginu og þessir svokölluðu þróunarreitir. Þar erum við að tala um svæði niðri í Gróf, svæði við Hafnargötu 12, þar sem áður var aðstaða fyrir sérleyfisbifreiðar og bæjar- skrifstofur Keflavíkur. Síðan erum við að tala um nokkra reiti á Vatnshesinu þar sem gert er ráð fyrir heilmikilli byggð. Einnig er þéttingarreitir fyrir aftan Framnesskóla, gamla grunnskólann á Skólaveginum. Það eru svo víðar svona afmarkaðir reitir, sem rúma talsvert af íbúðum og er gert ráð fyrir að farið verði í á næstu árum. Fimmti reiturinn sem ég gæti nefnt er Grindavíkurmegin við Reykjavíksbrautina. Þar er heilmikið land sem var í gamla deiliskipulaginu og gert ráð fyrir íbúðabyggð með verslun og þjónustu. Við tókum þá fleka út við síðustu endurskoðun, en mögulega fer það aftur inn síðar.

Allt í allt er þarna um að ræða þúsundir íbúða og eigum við því talsvert inni. Við þurfum sjálfsagt á öllu þessu að halda þegar fram líða stundir þar sem sveitarfélögin á Suðurnesjum búa öll við mikla fjölgun í búa,“ segir Kjartan Mór.

## 30% fjölgun frá 2015

Kjartan segir að sú íbúafjölgun sem orðið hafi frá 2014, byggist mikið á fólki sem flust



■ Hlíðarhverfi er nú í uppbyggingu á vegum BYGG, en þar verða um 900 íbúðir, þegar hverfið verður fullbyggt.

hafi í bæinn erlendis frá, en auk þess komi fólk frá höfuðborgarsvæðinu og annars staðar af landinu. Meirihlutinn séu útlendingar sem hingað komi fyrst og fremst til að vinna við flugvöllinn. Þeim líki það vel og margir þeirra séu sestir þar að. Langstærsti hlutinn af þessum hópi séu Pólverjar og þeir upp til hópa dugmikið fólk sem auðgi bæjarfélagið.

Nú eru íbúar Reykjanesbæjar milli 21.000 og 22.000. Þeim hefur fjölgað um rúm 35% frá 2015. Áfram er búist við stöðugri fjölgun. Mest varð hún 9% á einu ári. Slíkri fjölgun fylgir mikil uppbygging innviða.

„Við þurfum að standa skil á leikskólum og grunnskólum og öðrum innviðum í nýjum hverfum og allri almennri þjónustu. Það er mikil áskorun, sérstaklega þegar hún er svona mikil á stuttum tíma. Það væri betra að fjölgunin væri hægar og jafnar. Svona 1% til 2%, það myndi auðvelda margt. Þetta er búin að vera mikil áskorun fyrir alla. Svona örri fjölgun fylgja líka erfiðleikar við að manna stofnanir eins og skóla og heilbrigðisstofnanir. Menntaðir kennarar eru

ekki á hverju strái og sama á við um lækna og annað starfsfólk í heilbrigðiskerfinu.“

#### Viljum kísilverið burt

Íbúar Reykjanesbæjar hafa lýst því yfir að þeir kæri sig ekki um að kísilverið Stakksberg, áður United Silicon, hefji starfsemi á ný. Það er nú í eigu Arionbanka, sem er að reyna að selja það með það í huga að það verði endurreist.

„Við höfum verið í viðræðum við Arion banka með hléum. Afstaða bæjaryfirvalda er alveg skýr. Við höfum engan áhuga á að þessi verksmiðja verði endurreist eða enduroppnuð einfaldlega vegna reynslunnar þegar hún var gangsett á sínum tíma. Þá urðu íbúar fyrir miklum óþægindum af ýmsum toga; mengun, reyk og eiturefnum. Þess vegna var kísilverinu lokað. Síðan þá hefur viðhorf bæjaryfirvalda breyst og viðhorf til mengandi stóriðju hefur almennt í landinu breyst. Nú eru miklu fleiri að tala um hringrásarhagkerfið, græna iðngarða og umhverfissvæna starfsemi. Við erum líka að hugsa slíkt með nýtingu svæðisins í

Helguvík. Við höfum lagt áherslu á það við Arion banka að verksmiðjan verði tekin niður og fjarlægð. Þeir eru ekki alveg sammála okkur í því. Þeir hafa verið að reyna að selja hana til aðila sem myndi starfrækja hana þarna. Ég veit ekkert hvernig það endar. Ef hún verður endurreist verður það ekki gert með vilja bæjaryfirvalda.“

#### Mikil tækifæri í Helguvík

Kjartan er spurður hvort höfnin í Helguvík og umhverfi hennar eigi ekki ýmsa möguleika til uppbyggingar í framtíðinni? „Þetta er frábær höfn, djúp og mikið óbyggt land og því mjög góð hafnarastaða. Þarna er mikið af lausum lóðum og auðu landi í næsta nágrenni. Það eru mikil tækifæri í Helguvík. Það er búið að fjárfesta gríðarlega í hafnarmannvirkinu sem slíku og landmótun þar. Við trúum því enn þá að við munum uppskera eins og til var sáð þó það hafi dregist alltof lengi og miklar skuldir hafi fylgt framkvæmdunum.“

Kjartan segir að Norðurál hafi líka ætlað að starfrækja álver í Helguvík. „Það er búið að lýsa dótturfélag Norðuráls, Norðurál Helguvík, gjaldþrota og er það nú til meðferðar hjá skiptastjóra. Það eru nokkrir áhugasamir aðilar sem vilja kaupa kerskálana af þrotabúinu og koma þar af stað vistvænni starfsemi sem okkur hugnast bara vel. Samherji var að skoða fiskeldi þar á sínum tíma, en aðstæður hentuðu ekki fyllilega. Þeir eru því að fara út á Reykjanes með sín áform, en þar verða þeir reyndar líka innan Reykjanesbæjar. Það verður risvaxið verkefni ef það gengur allt eftir. Auðlindagarðurinn er hér líka um allan skagann þar sem úrgangur frá einni starfsemi er nýttur sem hráefni fyrir aðra.“

#### Betri staða í fjármálum

Reykjanesbær átti í fjárhagslegum erfiðleikum frá árunum 2005 og 2006 og eftir

hrunið en nú er staðan betri. „Kjörtímabilið 2014 til 2018 fór allt í það að glíma við þessa erfiðleika og 99% af tímanum og orkunni hjá okkur fóru í þetta mál. Það þurfti að endurskipuleggja efnahaginn nánast frá grunni og sem betur fer hefur það tekist mjög vel þannig að við stöndum mun betur nú. Það eru eflaust mismunandi skoðanir fólks á því hverja ástæður þessara erfiðleika voru. Í mínum huga var mikið fjárfest og menn fóru hér bratt í fjárfestingar. Þetta hefði hugsanlega getað gengið ef Varnarliðið hefði ekki farið, en í kjölfar þess varð hér mikið atvinnuleysi, svo gaus Eyjafjallajökull með tilheyrandi röksumum á fluginu og svo féll Wow air. Allt þetta olli okkur erfiðleikum og loks kemur heimsfaraldur til viðbótar. En ég held að við höfum margsannað það og sýnt að við Suðurnesjamenn erum góð í breytingarstjórnun, fljót að aðlagast nýjum aðstæðum og ná vopnum okkar á ný. Við erum þar núna og þetta hefur bara gengið ágætlega hjá okkur. En við þurfum samt að passa okkur. Ég fullyrði það að við höfum náð mjög góðum tókum á fjármálunum og rekstrinum núna. En svo geta einhver fleiri áföll dunið yfir, það veit maður aldrei.“

#### Mikill skilningur og góð samstaða

„Það hefur lánast vel að vinna úr fjármálunum, bæði vegna þess að starfsfólk Reykjanesbæjar og bæjarstjórnir allt frá 2018 hafa verið samstíga og unnið vel úr málunum. Þá má ekki gleyma íbúunum sem tóku á sig tímabundna hækkun á útsvari og álagningu á gjöldum og fasteignagjöldum. Nú er verið að vinna að því að færa það í eðlilegt horf aftur. Mín kenning er sú að það hafi gert gæfumuninn hvað það náðist mikill skilningur og góð samstaða allra þessara aðila um nauðsyn þess að fara í nokkuð róttækar aðgerðir sem við gerðum. Fyrir það erum við mjög þakklát,“ segir Kjartan Már.



# Stólpi Gámar fyrir atvinnulífið



## Stólpi Gámar bjóða gámalausnir fyrir atvinnulífið - til leigu eða sölu

- þurrgáma
- geymslugáma
- fleti og tankgáma
- hitastýrða gáma
- einangraða gáma
- gáma með hliðaropnun

Einnig gámahús og salernishús frá **Containex**, færanlega starfsmannaáðstöðu frá **EuroWagon.dk**, gámar og vöruskemmur frá **BOS**, vörulyftur frá **Maber** og skemmur frá **Hallgruppen**.

Rakaskiljur og blásara frá **Heylo**, rykvarnarkerfi frá **ZIPWALL**, og parket-og vinilklippur frá **BULLET TOOLS**.

[www.stolpigamar.is](http://www.stolpigamar.is)



**Stólpi Gámar**

Óseyrarbraut 12 | 220 Hafnarfirði | Klettagöðum 5 | 104 Reykjavík

Ályktun Iðnbings 2022

# Tími aðgerða runninn upp

Í ályktun Iðnbings sem samþykkt var á aðalfundi samtakanna segir m.a. að stjórnarsáttmáli ríkisstjórnarinnar lofi góðu fyrir samkeppnishæfni Íslands en tími aðgerða sé runninn upp í þágu samfélagsins alls. Undanfarin tvö ár hafi ríkt mikil óvissa og ekki sjái fyrir endann á því ástandi nú í lok heimsfaraldurs og byrjun stríðsátaka í Evrópu. Aðdáunarvert sé að þau ríflega 40 þúsund sem starfa í iðnaði skuli hafa tekist að halda uppi starfsemi við mjög erfiðar aðstæður og séð landsmönnum fyrir matvælum og öðrum nauðsynjum, annast framkvæmdir og skapað verðmæti til útflutnings. Á fundinum var Árni Sigurjónsson endurkjörinn formaður samtakanna.

## Létta þarf álögum

„Öflugur iðnaður tryggir góð lífsgæði landsmanna og helstu vaxtartækifæri í atvinnulífinu eru í iðnaði, sérstaklega í grænum iðnaði sem nýtir orku til verðmætasköpunar og hugverkaiðnaði sem hefur fest sig í sessi sem útflutningsstöð. En tækifærin þarf að sækja og er það sameiginlegt verkefni atvinnulífs og stjórnvalda þar sem hlutverk stjórnvalda er að efla samkeppnishæfni Íslands, setja skýr markmið, taka afstöðu með uppbyggingu og slíta fjötra sem hamla vexti. Starfsumhverfi fyrirtækja þarf að vera samkeppnishæft. Létta þarf álögum af fyrirtækjum með m.a. lækkun tryggingagjalds, auka stöðugleika í umhverfi þeirra og gera umhverfið skilvirkara með því að draga úr reglubyrði,“ segir meðal annars.

## Ekki til næg raforka

Í ályktun aðalfundarins segir að um þessar mundir verði þjóðarþúið af miklum útflutningstekjum vegna þess að það sé ekki næg raforka til að skapa verðmæti í fjölbreyttum iðnaði. „Auk þess er flutnings- og dreifikerfi raforku úr sér gengið að hluta til sem leiðir til óásættanlegrar sóunar verðmæta. Þetta kallar á fumlauis viðbrögð stjórnvalda og orkufyrirtækja til að bæta úr með aukinni orkuöflun og öflugra flutningskerfi þannig að samfélagið í heild sinni njóti ávinnings af auðlindum landsins og markmiðum stjórnvalda um orkuskipti og jarðefnaeldsneytislaust Ísland verði náð. Tími aðgerða er runninn upp.“

## Íbúðir fyrir alla landsmenn

Um nokkurra ára skeið hafa Samtök iðnaðarins varað við því að það stefndi í óefni á íbúðamarkaði þar sem of lítið væri byggt. Auka þarf framboð á byggingalóðum og einfalda þarf regluverk til að höggva á



■ „Skortur á nýjum íbúðum hamlar vexti atvinnulífs víða um land og leiðir til hækkunar íbúðaverðs sem hefur áhrif á verðbólgu og vexti til hækkunar,“ segir í ályktun SI.

hnútinn. Það er í höndum ríkis og sveitarfélaga að gera það og er skorað á hlutaðeigandi að bregðast við án tafar þannig að íbúðauppbbyggingu verði flýtt. Skortur á nýjum íbúðum hamlar meðal annars vexti atvinnulífs víða um land og leiðir til hækkunar íbúðaverðs sem hefur áhrif á verðbólgu og vexti til hækkunar. Þó innviðauppbbygging hafi fengið auknið vægi

undanfarin ár er enn langt í land og ráðast þarf í miklar fjárfestingar til að koma innviðum landsins í ásættanlegt horf.“

## Eftirsóttasti skólinn!

Í lokin ályktar aðalfundurinn að einhverjar stærstu umbætur í þágu iðnnáms hafi orðið á síðustu árum þegar kerfislægum hindrunum var rutt úr vegi og möguleikar



■ Á aðalfundi Samtaka iðnaðarins var Árni Sigurjónsson endurkjörinn formaður samtakanna.

námsins kynntir. „Árangurinn hefur ekki látið á sér standa og aðsókn að náminu aukist verulega þannig að í fyrra þurfti að vísa hundruðum áhugasamra nemenda frá námi sökum plássleysis. Til að fylgja eftir þessum ánægjulega árangri þarf að bæta innviði menntunar, auka fjármagn til verknáms og búa náminu og nemendum viðunandi aðstöðu. Tækniskólinn er nú eftirsóttasti framhaldsskóli landsins. Samtök iðnaðarins fagna viljayfirlýsingu stjórnvalda, Hafnarfjarðarbæjar og Tækniskólans um byggingu nýs Tækniskóla. Tryggja þarf framgang verkefnisins þannig að framkvæmdir geti hafist á árinu.“

Í lokin ályktar aðalfundur SI að fjölga þurfi þeim sem útskrifast úr raunvísinda- og tæknigreinum á háskólastigi (STEM) og slíta kerfislæga fjötra sem tefja komu erlendra sérfræðinga til landsins. Samtök in benda einnig á vanda drengja í skóla-kerfinu og hvetja eindregið til aðgerða til að bæta úr.

## Ný stjórn kjörin

Eins og áður sagði Var Árni Sigurjónsson endurkjörinn formaður Samtaka iðnaðarins en aðrir í stjórn eru Arna Arnardóttir, gullsmiður, Halldór Halldórsson, Íslenska kalkþörungarfélaginu, Hjörtur Sigurðsson, VBS verkfræðistofu, Jónína Guðmundsdóttir, Coripharma, Vignir S. Halldórsson, húsasmíðameistari, Ágúst Þór Pétursson, húsasmíðameistari, Guðrún Halla Finnsdóttir, Norðuráli, Magnús Hilmar Helgason, Launafli og Sigurður R. Ragnarsson, ÍAV.

## GÖNGUM VEL UM LANDIÐ OKKAR



[www.utivist.is](http://www.utivist.is)



**ÚTIVIST**

# ÍSKRAFT

# EO

## HLEÐSLUSTÖÐVAR

Eigum úrval hleðslustöðva fyrir heimili, húsfélög og fyrirtæki. Hagstætt verð, gæði og falleg hönnun.

EO Mini

EO Basic



Margar útfærslur og litir  
Ískraft - sérfræðingar í hleðslustöðvum.



Einföld og þægileg  
uppsetning

HYPERCHARGER FRÁ ALPITRONIC  
HRADHLEÐSLUSTÖÐ



**GEWISS**

**ELINTA**  
CHARGE

## HLEÐSLUSTÖÐVAR

[www.iskraft.is](http://www.iskraft.is)

Nánari upplýsingar og ráðgjöf á [iskraft.is](http://iskraft.is)

**ÍSKRAFT**

# Græna leiðin til bættrar orkunýtingar

Með aukinni umhverfisvitund, stefnumótun í loftslagsmálum og eftir því sem við áttum okkur betur á áhrifum okkar á jörðina hefur nauðsyn þess að draga úr umhverfisáhrifum og aðlaga okkur að loftslagsbreytingum orðið brýnni. Græna leiðin hjá VSÓ Ráðgjöf felur í sér ráðgjöf okkar um vistvænar og hægkvæmar lausnir með grænum áherslum. Með því er átt við lausnir sem lágmarka kolefnislosun, auðlindanýtingu og úrgangsmýndun. BREEAM umhverfisvottun er dæmi um áhrifaríka leið til að draga úr umhverfisáhrifum og ná markmiðum um orkunýtingu.

## BREEAM umhverfisvottun

Í BREEAM umhverfisvottunarkerfi þarf framkvæmdaðili að standa á kröfur sem varða m.a. hönnun og skilmálagarð. Vottunarkerfið er tækifæri til að skoða með skipulögðum hætti alla áhrifaþætti verkefnis og útfæra þá þannig að dregið sé úr umhverfisáhrifum. Í gegnum vottunarkerfið verður ákvörðunartaka faglegri, gæði samráðs aukast og umhverfisáhrif verða minni. BREEAM umhverfisvottun gerir byggingar og svæði eftirsóknarverð einnig þar sem vottunin er eitt af skilyrðum fyrir grænni fjármögnun sem felur í sér hagstæðari lánskjör.

Hjá VSÓ Ráðgjöf starfar hópur sérfræðinga með réttindi í BREEAM umhverfisvottunarkerfinu fyrir skipulagsáætlanir, nýbyggingar, byggingar í rekstri og endurbýggingu og endurnýjun húsnæðis. Við önnumst vottunarkerfi, gerum úttektir á hönnun, könnum hvort kröfur séu uppfylltar, framkvæmum þéttleikapróf o. fl. Í BREEAM umhverfisvottun er gerð krafa um að lagt sé mat á orkunotkun. Hjá VSÓ höfum við unnið orkuáætlun fyrir BREEAM Communities vottun Orkureitsins þar sem við skoðum orkunotkun fyrir svæðið í heild. Við skoðum einnig orkunýtni einstaka bygginga þar sem koma saman margir áhrifaþættir og leggjum til aðgerðir til að stuðla að bættri orkunýtingu.

## Aukin orkunýtni bygginga

Það er heldur nýtilkomið að lítið sé til orkusparnaðar við hönnun nýbygginga og endurbýggingar hér á landi, í samanburði við stífar kröfur í nágrannalöndum okkar. Þó hefur nokkur framför orðið á síðustu árum, m.a. með útgáfu nýrrar byggingarreglugerðar. Margar ástæður eru til að ganga lengra í þeim efnum en hins vegar vegur það á móti hversu vel við búum að ódýrri og umhverfisvænni orku til húshitunar. Á hitaveitusvæðum felst bætt orkunýtni helst í að koma í veg fyrir óþarfa orkusóun. Oft er hægt að innleiða betra eftirlit og viðhald á kerfum þannig að hægt sé að greina tímánlega hvar óeðlileg orkueyðsla á sér stað og grípa til aðgerða. Teikningin að ofan sýnir dæmi um lausnir sem geta bætt orkunýtni bygginga. Að setja upp orkumælningar fyrir einstök kerfi bygginga getur þar komið að miklu gagni. Í opinberu- og atvinnuhúsnæði getur orkuþörf loftræstikerfa vegið þungt. Ef loftræstikerfi eru með slaka nýtni og/eða óþarflega mikið loftmagn og gangtíma miðað



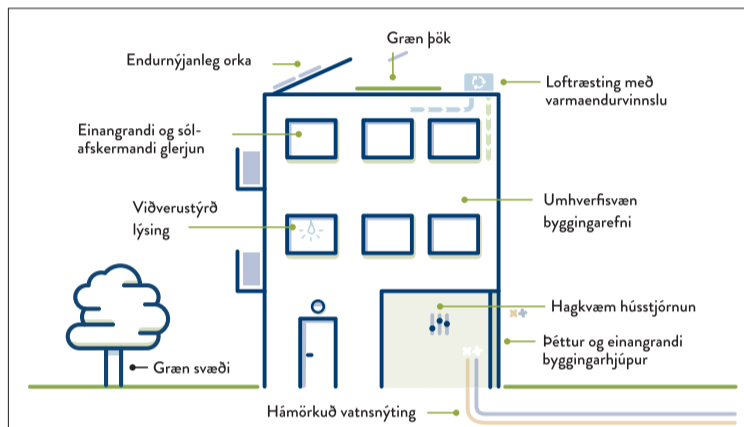
■ Fyrsti og annar áfangi Dalsskóla í Reykjavík. VSÓ sá um orkuútreikninga og BREEAM vottun skólans.

Ljós. VSÓ.

við notkun hússins getur raforkukostnaður hæglega verið meiri en upphitunarkostnaðurinn. Með því að nota þarfastýringar á loftmagni kerfa er hægt að halda rekstrarkostnaði við kerfin í lágmarki. Varmadurvinnsla í loftræstikerfum minnkar verulega upphitunarþörf vegna loftskipta og yfirleitt er skynsamlegt að útfæra kerfi með slíkum búnaði.

## Fjölbreytt tækifæri

Á köldum svæðum er hægt ná fram verulegum sparnaði í orkukostnaði, t.d. með notkun á varmadælum sem færst hefur í vöxt undanfarin ár. Útfærslumöguleikar eru margs konar og mikilvægt að finna lausn sem



■ Helstu lausnir til að bæta orkunýtni bygginga.

hentar mismunandi aðstæðum og þannig hámarka sparnað og virkni. Á köldum svæðum kemur

einnig til greina að bæta einangrun eða brenna lífmassa. Sólarhitun neyðsluvatns hefur notið vin-

sælda víða erlendis og gæti verið áhugaverður kostur þar sem neyðsluvatnsnotkun er mikil að sumarlagi. Dæmi eru um að styrkir séu veittir fyrir stofnkostnaði við orkusparandi aðgerðir. Það ætti því að vera mikill hvati fyrir húseigendur á köldum svæðum að fjárfesta í orkusparandi aðgerðum.

Vegna sérstöðu okkar í orkumálum þarf að veita og meta hversu langt á að ganga þannig að raunverulegur ávinningur náist í kostnaði og gæðum.

## Orkuútreikningar hjá VSÓ Ráðgjöf

VSÓ Ráðgjöf hefur sérþekkingu í orkubúskap og orkuútreikningum nýbygginga hér heima og erlendis. Við nýtum byggingarhermiforrit (SIMIEN) til að framkvæma dýnamíska orkuútreikninga til að sýna frammistöðu byggingarhönnunar m.t.t. orkuþarfar og orkunotkunar. Með þessu er hægt að tryggja skilvirka útfærslu á byggingarhjúpi og tæknikerfi bygginga. Við leggjum áherslu á víðtæka þekkingu og að við séum upplýst um allar nýjungar á þessu sviði. VSÓ Ráðgjöf sá um að framkvæma dýnamíska orkuútreikninga fyrir 1. og 2. áfanga Dalskóla, leik- og grunnskóli þar sem við sáum einnig um BREEAM vottun framkvæmdarinnar. Með því að leggjum mat á orkunýtni bygginga við hönnun þeirra gafst tækifæri til að bregðast við í hönnun og þannig auka orkunýtni við rekstur Dalskóla.



■ Sjúkrahúsið á Akureyri.

## Sjúkrahúsið á Akureyri

# Aukið fjármagn til tveggja framkvæmdaverkefna

Fyrir fáum árum var reist þakbygging ofan á tengigang B-álmu Sjúkrahússins á Akureyri en henni er ólokið. Með viðbótarframlagi til framkvæmdanna að fjárhæði 187 milljónir króna, sem tilkynnt hefur verið um, er áætlað að takist að ljúka framkvæmdum og innrétta húsnæðið.

Mikil tækifæri munu felast í

auknu húsnæði fyrir sjúkrahúsið, meðal annars til að auka rými fyrir dag- og göngudeildarþjónustu sjúkrahússins sem býr við þröngan kost. Þá hefur kennsluhlutverk sjúkrahússins aukist umtalsvert undanfarin ár og þörf er fyrir aukna aðstöðu á því sviði. Horft er til þess að nýta húsnæðið undir skrifstofu- og kennslu-

aðstöðu þar sem rými verði fyrir almenna fræðslu, hermikennslu og að þar verði einnig aðstaða fyrir Sjúkraflutningaskólann.

Auk þessa var í febrúar tilkynnt um aukafjárveitingu heilbrigðisráðuneytisins fyrir nýtt sjúkrahúsapótek en veitt er aukalega 120 milljónum til verksins í ár. Í apótekinu verður m.a. blöndun

frumubreytandi lyfja við krabbameinum sem gerir ríkar kröfur um aðstæður og skilyrði til að tryggja öryggi starfsfólks og sjúklinga. Síðustu misseri hefur verið unnið að hönnun og útfærslu á nýja sjúkrahússapótekinu í samvinnu við erlenda sérfræðinga og er stefnt að því að ljúka verkinu í ár.

# FRISTADS®



**NÝTT**

**Í VERSLUN**

*FRISTADS er ný vinnufatalína hjá Dynjanda. Fallegur og vandaður fatnaður sem hentar íslenskum aðstæðum afar vel.*

*Kíktu í vefverslun okkar [dynjandi.is](http://dynjandi.is) eða komdu við!*

**DYNJANDI**

allt fyrir öryggið

Skeifunni 3h | Sími: 588 5080 | [dynjandi.is](http://dynjandi.is)

## Aðalskipulag Reykjavíkur 2040

# Góð samstaða um þéttingu

Aðalskipulag Reykjavíkur 2040 var samþykkt í borgarstjórn 19. október sl. en undirritað og staðfest af Skipulagsstofnun 13. janúar sl. Um er að ræða uppfærða og endurbætta útgáfu af AR2030 frá árinu 2014. Við athöfn í Höfða sagði Dagur B. Eggertsson m.a. þetta: „Það er með einstakri ánægju og gleði sem ég staðfesti gildistöku nýs aðalskipulags Reykjavíkur til 2040 með undirritun minni. Nýtt aðalskipulag Reykjavíkur til 2040 leggur grunn að kraftmeiri og grænni uppbyggingu borgarinnar en dæmi eru um í sögu hennar.“

## Innan núverandi marka

Í fyrra skipulagi frá 2014 var mörkuð sú stefna að stuðla að sjálfbærri þróun, þéttari og blandaðri byggð og vistvænum ferðavenjum með eflingu Strætó og nýrri Borgarlínu. Jafnframt skyldi borgin þróast innan núverandi marka. Þessi stefna er staðfest og uppfærð í nýja skipulaginu til ársins 2040.

„Með skipulaginu er sýnt fram á að þau landsvæði sem við höfum tekið frá undir íbúðabyggð atvinnusvæði og samgöngumannvirki í aðalskipulagi undanfarna áratugi, geta dugað okkur til ársins 2040. Þetta þýðir að auðveldara verður að framfylgja markmiðum borgarinnar um sjálfbæra þróun, verndun ósnortinna svæða í útjaðri byggðar, líffræðilega fjölbreytni, kolefnishlutleysi, vernd grænna útivistarsvæða, vistvænni ferðavenjur og uppbyggingu Borgarlínu og fjölbreyttari og skemmtilegri borg.“

## Góð samstaða um þéttingu

Stefna borgarinnar, og raunar allra sveitarfélaganna á höfuðborgarsvæðinu, er sú að þetta núverandi byggð og hamla gegn úþpenslu hennar. Þar er hugmyndin að stytta vegalengdir til og frá vinnu, stýðja við vistvæna ferðavenjur, draga úr losun CO<sub>2</sub> og koma í veg fyrir rask á ósnortinni náttúru í útjaðri byggðar. Þannig er hugmyndin að nýta betur fjárfestingar, s.s. í skólum, opnum svæðum, götum og veitukerfum. Þá skapast forsendur til að grynna kolefnisspor uppbyggingar og skapa hagkvæmari borgarþróun. Fjölgun íbúa innan eldri byggðar muni einnig leiða til þess að skólasamfélagið styrkist, bakland verslunar og þjónustu eflist og almenningsrýmin verði meira lífandi.

Þessi stefna hefur verið gagnrýnd af ýmsum og að hún leiði til þess að minna framboð sé af ódýrum íbúðum, m.a. á jöðrum byggðarinnar enda sé dýrara að byggja hús í eldri hverfum og margvíslegt óhagræði sé varðandi flutninga efnis, aðlögun að eldri byggð o.s.frv. Þá hafa margir bent á að það sé ófugsnið að lóðir á þéttari svæðum séu svo dýrar sem raun ber vitni því þar séu fyrir hendi allir innviðir eins og skólar, lagnir og götur. Þrátt fyrir þessa umræðu eru langflestir sveitarstjórnarmenn á höfuðborgarsvæðinu samþykkir þessari stefnu sem Reykjavíkurborg hefur markað en hún er jafnframt helsta forsenda fyrirhugaðrar Borgarlínu.

## Lýðheilsan í fyrirrúmi

„Borgin mun byggjast þéttar en áður meðfram nýjum þróunarásam Borgarlínu, virkir samgöngumátar eru stórefldir og Reykjavík á að verða hjólaborg á heimsmælikvarða. Hugað er að þróun og eflingu grænna svæða og tengingum þeirra á milli og fjölbreyttri húsnæðisuppbyggingu í þágu allra tekjuhópa. Loftslagsmálum er mætt af meiri festu en nokkru sinni áður og lýðheilsa borgarbúa er meðal nýrra áherslna. AR2040 leggur grunn að því og staðfestir að næstu tveir áratugir verða áratugir Reykjavíkur,“ segir borgarstjóri.



■ Undirritun í Höfða: Ásdís Hlökk Theodórsdóttir, forstjóri Skipulagsstofnunar, Pawel Bartoszek, formaður skipulags- og samgönguráðs og Dagur B. Eggertsson borgarstjóri.

Ljósmynd: Reykjavíkurborg.



■ Dagur B. Eggertsson borgarstjóri: „Nýtt aðalskipulag Reykjavíkur til 2040 leggur grunn að kraftmeiri og grænni uppbyggingu borgarinnar en dæmi eru um í sögu hennar,“ segir Dagur B. Eggertsson borgarstjóri.

## Mikilvægar breytingar í mörgum skilningi

Í greinargerð með aðalskipulaginu til ársins 2040 eru eftirfarandi punktar settir fram en þeir skýra helstu áherslur skipulagsins og þar með framtíðarsýn borgarstjórnarinnar:

- Sett eru metnaðarfullri markmið um vöxt Reykjavíkur og fjölgun íbúða.
- Skapaðar eru forsendur fyrir stóraukið framboð íbúðarhúsnæðis á fjölbreyttum svæðum í öllum borgarhlutum.
- Lagður er grundvöllur að hinum nýja borgarhluta í Elliðaárvogi og Ártúns-höfða með þremur nýjum skólahverfum.
- Réttur þeirra sem höllum fæti standa á húsnæðismarkaði er betur tryggður.
- Gerðar eru auknar kröfur um hönnun íbúðabyggðar og blandaðrar byggðar varðandi gróðursvæði, sólrík dvalarsvæði og önnur umhverfisgæði.
- Skerpt er almennt á kröfum um lýðheilsu, umhverfisáhrif, umhverfisgæði og vernd náttúru, menningarmínja og byggðar.
- Stefnt er að því að styrkja stöðu borgaryfirvalda í samningagerð við byggingaraðila um magn og umfang byggðar á einstökum reitum.
- Leiðarljósið er að stuðla að markvissara skipulags- og uppbyggingarferli, m.a. með fækkun tafsamra breytinga á aðalskipulaginu.
- Réttindi starfandi fyrirtækja um endurnýjun starfsleyfis til skemmri tíma eru betur tryggð og þannig létt á þrýstingi á ótímabæran flutning viðkomandi starfsemi.
- Sett eru fram skýrari markmið um þróun byggðar í Keldnalandi og skapað svigrúm til að hefja undirbúning skipulagsvinnu á svæðinu.
- Starfsskilyrði fyrir innanlandsflugvöll í Vatnsmýri eru tryggð til ársins 2032 og sköpuð framtíðaraðstaða fyrir þyrluflug Landhelgisgæslunnar.
- Stefna um stökk á Miklubraut og á Sæbraut og aukin umhverfisgæði í aðliggjandi hverfum er fest í sessi.
- Borgarlínan er fest í sessi í aðalskipulaginu og uppbyggingarsvæði í grennd við hana njóta forgangs. Áréttað er að uppbygging innviða byggji á þeim samgöngusáttmála sem samþykktur var 2019, milli sveitarfélaga á höfuðborgarsvæðinu annars vegar og hins vegar þeirra og ríkisvaldsins.
- Sett eru metnaðarfullri markmið í loftslagsmálum og kröfur um mat á kolefnisspori allrar uppbyggingar.



AÐALSKIPULAG  
REYKJAVÍKUR  
2040

A: Megin markmið um  
þróun byggðar og bindandi  
ákvæði um landnotkun,  
byggingarmagn, þéttleika  
og yfirbragð byggðar

Uppfærð aðalskipulagsáætlun byggir á þeirri sýn og stefnumörkun sem samþykkt var með AR2010–2030 og tók gildi í febrúar 2014.

Valdir þættir aðalskipulagsins hafa þó verið endurskoðaðir, einkum þeir sem snúa að stefnu um íbúðarbyggð og blandaða byggð á áhrifasvæði Borgarlínu innan vaxtamarka þéttbýlis.

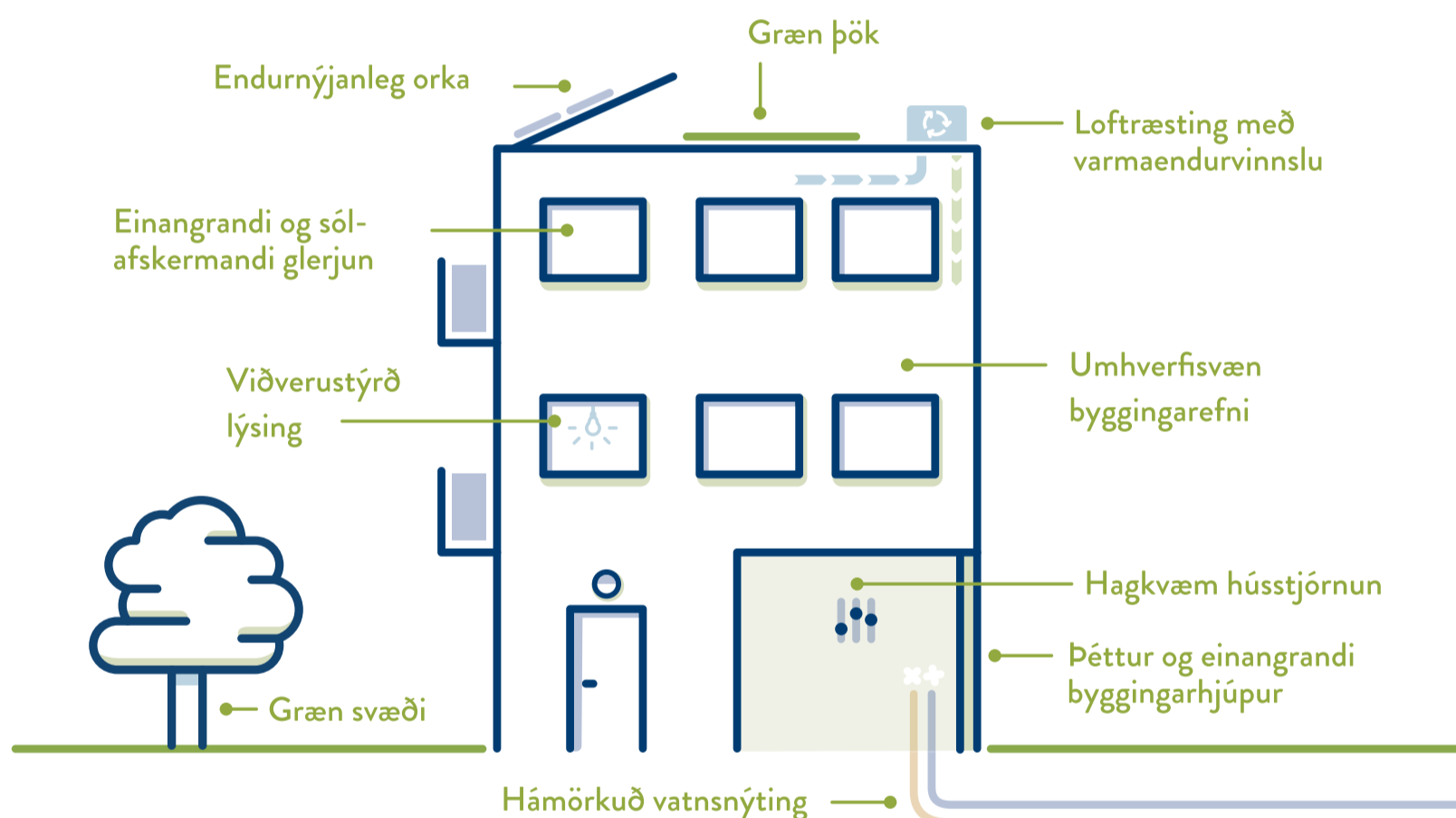
Umhverfa- og skipulagsvæð  
Október 2021  
Hugmynd og höfundar: Desember 2021





# ORKUÚTREIKNINGAR BYGGINGA

Orkuútreikningar leggja mikla áherslu á að bæta orkuframmistöðu byggingar og hvetja til hönnunar sem lágmarkar orkuþörf og kolefnislosun bygginga.



VSÓ Ráðgjöf hefur mikla sérþekkingu í orkubúskap og orkuútreikninga nýbygginga hér heima og erlendis. Við höfum yfir byggingarhermiforriti SIMIEN að ráða. SIMIEN framkvæmir dýnaíska orkuútreikninga og sýnir frammistöðu byggingarhönnunar m.t.t. orkuþarfar og orkunotkunar. Með þessu er hægt að tryggja skilvirka útfærslu á byggingarhjúp og tæknikerfi bygginga.

Við leggjum áherslu á víðtæka þekkingu og upplýsingar um allar nýjungar á þessu sviði.

Meðal viðfangsefna eru:

- Orkuútreikningar á hönnunarstigi
- Orku kröfur í BREEAM staðli
- Grunnþörf á upphitun, kælingu og loftmagni
- Passívhus og orkumerki bygginga

## Húsasmiðjan

## Cembrit sækir á

„Utanhúss klæðingar frá danska fyrirtækinu Cembrit sem hafa verið í sölu hjá okkur um nokkura ára skeið sækja stöðugt í sig veðrið. Um er að ræða 8 mm plötur úr fiber sementi sem hægt er að fá í fjölmörgum litum og með mismunandi yfirborðs áferð. Möguleikar í útfærslu eru nánast óendanlegir,“ segir Einar Sveinsson, viðskiptastjóri og söluráðgjafi hjá fagsöluviði Húsasmiðjunnar. Á síðasta ári komu á markaðinn tvenns konar nýjungar; plötur með ósjáanlegum festingum, „Cemrit Pure System“ og svo plötur með fræstu yfirborði, „Cemrit Patina Design Line“.



■ Einar Sveinsson, viðskiptastjóri og söluráðgjafi hjá Húsasmiðjunni. Cembrit býður upp á hægkvæmar lausnir, fallegt útlit og velferð þeirra sem nota efnið.



■ Cembrit plöturnar fara öllum húsum vel.

## Náttúrulegt efni

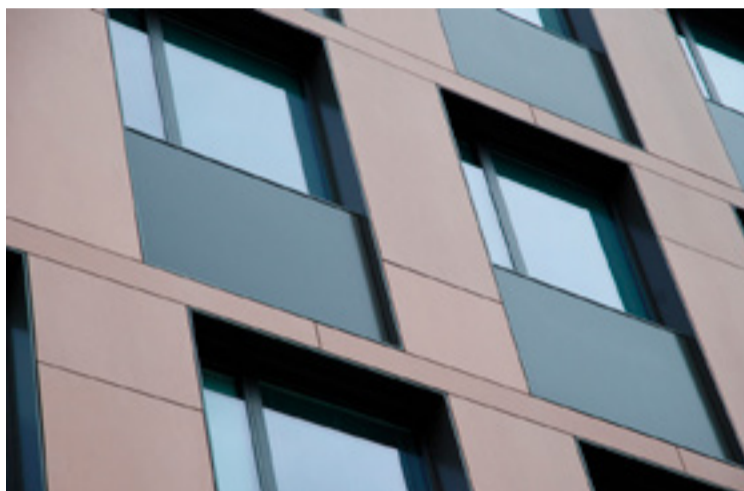
Cembrit er 65-80% sement og framleitt úr náttúrulegum og umhverfisvænum efnum. Einar segir að Cembrit klæðingar séu leyfðar í Svansvottuð hús og aðrar umhverfisvænar byggingar. Hann segir að Cembrit plöturnar sé auðvelt að sníða niður í þær stærðir sem menn kjósa og möguleiki á mismunandi hönnun á mynstri og stærðum. Cembrit er falleg og sterk klæðning sem endist og er óbrennanleg. Framleiðandi tryggir 15 ára ábyrgð á Cembrit plötunum.

„Þetta efni er óbrennanlegt, mjög slitsterkt, algjörlega varið

gegn myglu og þarf lítið sem ekkert viðhald. Cembrit er að mati margra arkitekta kærkomin viðbót við hefðbundnar klæðingar eins og álkæðningarnar. Cembrit hefur t.d. verið notað í íbúðarbyggingar í Sunnusmára, í Vogabyggðinni og á Kársnesi í Kópavogi.“

## Vindstopper og sökkulplötur nýjung

Húsasmiðjan býður einnig vindstopper plötur frá Cembrit en þær eru notaðar undir aðra klæðningu. Einar segir að plöturnar séu auðveldar í uppsetningu og að vegna eiginleika þeirra þurfi ekki



■ Plöturnar fást í ýmsum litum.

vindpappa. Þá bjóði Cembrit líka sérstakar sökkulplötur sem hægt sé að mála. „Vindstopperplötur og sökkulplötur eru mjög auðveldar í uppsetningu, þær hindra rakamyndun og gefa mjög sterka vörn gegn rotnun og sveppum. Þá verja þær einangrun húsanna mjög vel og dreifa henni betur. Eins og aðrar Cembrit klæðingar eru plötur eldþolnar sem ver víðkomandi hús og þá sem þar búa ef eldur kemur upp,“ segir Einar Sveinsson hjá Húsasmiðjunni að síðustu.

husa.is

## Yfir 20 ára reynsla og þekking!

## Hagnýtt verkfæri fyrir fasteignaeigendur

- » Gott viðmót
- » Fagleg þekking
- » Skilvirkar lausnir
- » Gagnsæjar upplýsingar



• EIGNAumsjón

20 ára

Suðurlandsbraut 30  
108 Reykjavík - Sími 585 4800  
thjonusta@eignaumsjon.is  
eignaumsjon.is

# Gríðarlegur ábati af Sundabraut

Óháð greining á hagkvæmni við lagningu Sundabrautar leiðir í ljós 186-238 milljarða króna ábata fyrir samfélagið. Mestur ábati felst í minni akstri, útblæstri og mengun og styttri ferðatíma til og frá höfuðborgarsvæðinu. Áætlað er að framkvæmdir við Sundabraut geti hafist árið 2026 og að Sundabraut frá Sæbraut að Kjalarnesi verði lokið árið 2031. Næstu skref eru að hefja undirbúning að umhverfismati, viðtæku samráðsferli og nauðsynlegum breytingum á aðalskipulagi.

## Brú talin hagkvæmari

Í janúar á síðasta ári komst starfshópur á vegum Vegagerðarinnar að þeirri niðurstöðu að Sundabrá væri hagkvæmasti kosturinn varðandi þverun Kleppsvíkur. Færði hópurinn fyrir því margvísleg rök sem annars vegar snúa að kostnaði og hins vegar að áhrifum á umferð innan svæðisins. Hópurinn taldi að undirbúningi og framkvæmdum við brúna geti verið lokið eftir áratug eða svo.

Ríki og borg undirrituðu síðan yfirlýsingu í júlí sl. um lagningu Sundabrautar þar sem sammælt var um brautin yrði lögð alla leið á Kjalarnes í einni framkvæmd og að hún yrði tekin í notkun árið 2031. Í öðrum áfanga verkefnisins fékk starfshópurinn verkfræðistofuna Mannvit og danska ráðgjafafyrirtækið Cowi til að vinna fyrrnefnda félagshagfræðilega greiningu en Mannvit hefur m.a. unnið að samgöngulíkani borgarinnar. Þar voru teknir fyrir þrjár valkostir og þeir bornir saman við óbreytt umferðarkerfi án Sundabrautar; Sundabraut á brú yfir Kleppsvík með planvegamótum, Sundabraut á brú yfir Kleppsvík með mismögum vegamótum og Sundagöng (jarðgöng).

## Milljarða króna ábati

Niðurstöður eru þær að lagning brautarinnar með planvegamótum gefi mestan samfélagslegan ábata og að hann geti numið allt að 236 milljörðum króna. Ábatinn felst einkum í minni akstri, útblæstri og mengun og styttri ferðatíma. Talið er að heildarakstur á höfuðborgarsvæðinu gæti minnkað um 150 þúsund km á hverjum sólarhring. Þá leiðir tímasparnaður og styttri vegalengdir einnig til færri slysa, minni útblásturs gróðurhúsalofttegunda, minni umferðarhávaða og minni mengunar. Jákvæð áhrif þessa eru talin nema á milli 21,5 og 22,6 milljörðum króna yfir allt 30 ára greiningartímabilið. Ítarlegri greiningar á hljóðvist, umferðaröryggi og áhrifum á umhverfið verða gerðar á næstu stigum verkefnisins.

## Á skipulagi í áratugi

Hugmyndir um svokallaða Sundabraut hafa verið uppi á borðum um áratuga skeið eða allt frá árinu 1975 er hún komst inn á aðalskipulag Reykjavíkurborgar. Í fyrri hugmyndum um Sundabraut var gert ráð fyrir að einkabíllinn væri meginsamgöngutækið og því nauðsynlegt að byggja mikil umferðarmannvirki til að greiða hans

leið. Á síðustu árum hefur öðru vísi sjónarmiðum vaxið fiskur um hrygg og meira horft til kosta á borð við Borgarlínu og lestarsamgöngur að og frá höfuðborgarsvæðinu.

Vegagerðin vinnur að undirbúningi á mati á umhverfisáhrifum og rannsóknum á þessu verkefni í samstarfi við Reykjavíkurborg og Faxaflóahafnir. Þá vinnur Reykjavíkurborg að undirbúningi nauðsynlegra skipulagsbreytinga. Gert er ráð fyrir að mat á umhverfisáhrifum og nauðsynlegar skipulagsbreytingar taki 2 til 3 ár, frekari rannsóknir og hönnun 2 ár

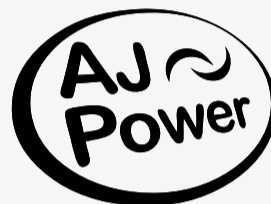


■ Sundabraut kemur væntanlega á brú yfir Kleppsvík og tengist Sæbraut við Holtaveg. Brautin mun þvera athafnasvæði langstærstu uppskiptunarhafnar landsins.

og útboðsferli stórrar framkvæmdar um 1-2 ár. Þessa verkhluta má vinna að einhverju leyti samhliða og miðar allur undir-

búningur við að framkvæmdir við Sundabraut geti hafist árið 2026 og að Sundabraut frá Sæbraut að Kjalarnesi verði lokið árið 2031.

Gert er ráð fyrir að fjármagna framkvæmdir við Sundabraut með gjaldtöku af umferð sem ljúki innan 30 ára.



## ALLAR STÆRÐIR AF AJ RAFSTÖÐVUM

Opnar stöðvar | Stöðvar í húsi

Stöðvar í gám | Aukabúnaður eins og sjálfvirkur skiptirofi og fleira | Öflug og góð þjónusta



Gerðu kröfur - hafðu samband við Karl í síma 590 5125 og kynntu þér þína möguleika.

KLETTUR / SALA OG ÞJÓNUSTA / KLETTAGARÐAR 8-10  
104 REYKJAVÍK / 590 5100 / klettur.is





■ Ískraft og Orkusalan hafa sett upp hraðhleðslustöð frá Gewiss við nýju Húsasmiðjuna og Ískraft á Akureyri. Frítt verður að hlaða bílinn þar fyrst í stað!

## Ískraft í Kópavogi

# Leiðandi í orkuskiptum

„Hjá Ískraft er mikill metnaður lagður í að þjóna fólki og fyrirtækjum sem best þegar kemur að orkuskiptum í samgöngum en þau fara nú fram með meiri hraða en nokkurn grunni fyrir fáeinum misserum. Við bjóðum fjölmargar lausnir þegar kemur að hleðslustöðvum og teljum okkur bjóða upp á allt það sem þessi markaður þarfnast. Ískraft fer í orkuskiptin með það að markmiði að vera leiðandi á því sviði,“ segir Sigurður G. Ragnarsson, vörustjóri Ískraft í samtali.

### Stöðvar við allar Húsasmiðjur

Eins og allir vita hefur Ískraft lengi verið í fremstu röð varðandi sölu á rafagnaefni og lýsingarbúnaði til rafverktaka, rafvirkja og iðnfyrirtækja í áratugi. Krafan um orkuskipti í samgöngum hefur leitt til þess að Ískraft leggur nú æ meiri áherslu á sölu og þjónustu vegna rafhleðslubúnaðar fyrir bíla. Og þar eru nýjungarnar stöðugt að koma fram. „Ískraft hefur undanfarin misseri boðið nýjustu tækni sem snýr að heimilum og fyrirtækjum en nú er hafið hjá okkur átak sem felst í því að setja upp afar vandaðar hraðhleðslustöðvar um land allt. Við höfum í sam-

starfi við Orkusóluna sett upp öflugra stöð við nýju Húsasmiðjuna á Akureyri og ákvörðun einnig tekin um að setja upp slíkar stöðvar við aðrar Húsasmiðjuverslanir en þær eru alls 15 talsins og dreifðar um land allt. Þá erum við með 4 Ískraft verslanir. Við reiknum með að á þessu ári verði settar upp 6-10 hraðhleðslustöðvar, einnig verða settar upp tvöfaldar 22kW hleðslustöðvar frá hinum virta framleiðand Elenta við allar verslanir Húsasmiðjunnar og Ískraft“

### Öflug tæki frá Gewiss

Sigurður segir að Ískraft hafi valið sér birgja af kostgæfni þegar ákveðið var að fara út á þennan almenna hleðslumarkað. Gewiss er ítalskt fyrirtæki sem hefur verið birgi hjá okkur til fjölda ára. Þeir útvega okkur hraðhleðslustöðvar frá Alpitronic, sem í dag er einn stærsti framleiðandi hraðhleðslustöðva í heiminum. Mjög góð reynsla er komin á Hypercharger stöðvarnar á Íslandi. Hraðhleðslustöðvarnar þeirra eru tilvaldar fyrir opinber bílplön við m.a. verslanir og ferðamannastaði. Húsasmiðjan býður aðstöðu fyrir þessa þjónustu, ekki bara fyrir okkar viðskiptavinum heldur alla þá sem leið eiga um landið. Við



■ Sigurður G. Ragnarsson, vörustjóri Ískraft í Kópavogi.

leggjum metnað okkar í að vanda mjög allan undirbúning og áður en stöðin er sett upp er búið að ganga frá bílplönnum, undirstöðum og lögnum en Gewiss stöðvarnar koma til okkar tilbúnar til uppsetningar. Það þýðir að þegar verkefnið er komið á skrið þéttist netið á mjög skömmum tíma.“

### Stækkanlegar stöðvar

Stöðvarnar frá Gewiss sem Ískraft flytur inn eru að lágmarki 75kW en hægt er með einföldum hætti að stækka þær upp í allt að 300 kW. „Í dag eru 150 kW stöðvarnar mjög hentugar til að hlaða tvo bíla í einu, en með því að stækka þær er hægt að auka hleðslu-

hraðann enn frekar. Það er þegar kominn sá tími að um 70% nýrra bíla eru knúnir rafmagnni að einhverju eða öllu leyti og þegar markaðurinn stækkar verður þörf á að afgreiða sem flesta bíla á stuttum tíma. Ég sé fyrir mér að setja upp sérstök hleðsluþlön á völdum stöðum við hringveginn og að ekki taki nema 20-30 mínútur að fullhlaða rafmagnsbíl sem þá hefði orku til 400-500 kílómetra aksturs. Það má segja að bílastæðin við Húsasmiðjuverslanirnar séu gott skref í þessa átt,“ segir Sigurður.

### Mikilvæg sérfræðipækning

Sigurður leggur áherslu á að Ískraft búi yfir góðri sérfræðipækningu varðandi rafbíla og hleðslu þeirra, og að starfsmenn leggja sig fram í að veita fyrsta flokks þjónustu og ráðgjöf varðandi uppsetningu stöðva. Öryggið í þessu er okkur efst í huga og hjá Ískraft starfa menntaðir sérfræðingar sem kappkosta að veita faglega ráðgjöf til viðskiptavina sinna,“ segir Sigurður G. Ragnarsson, vörustjóri Ískraft í Kópavogi.

iskraft.is

# Borgarlína ryður sér til rúms

## Unnið að nýju deiliskipulagi Suðurlandsbrautar og efsta hluta Laugavegar

Nú er unnið að nýju deiliskipulagi fyrir Suðurlandsbraut og efsta hluta Laugavegar frá Sæbraut að Katrínartúni vegna lagningar Borgarlínu um þetta svæði. Verkefnið hefur þegar verið kynnt í borgarstjórn og er stefnt á að útfærslur fari í kynningarferli næsta sumar. Fjölmargir hagaðilar fá umsagnarrétt um skipulagið; fyrirtæki, stofnanir, lóðahafar og almenningur.

### Fimm Borgarlínustöðvar

Samkvæmt frumdrögum að fyrstu lotu Borgarlínunnar er lagt til að hún verði öll í sérrými á Suðurlandsbraut og efri hluta Laugavegar. Samhliða þeim breytingum á göturýminu er gert ráð fyrir að akreinum fyrir aðra



■ Borgarlínan mun liggja upp með Suðurlandsbraut og efri hluta Laugavegar frá Sæbraut að Katrínartúni. Nú er unnið að deiliskipulagi svæðisins.

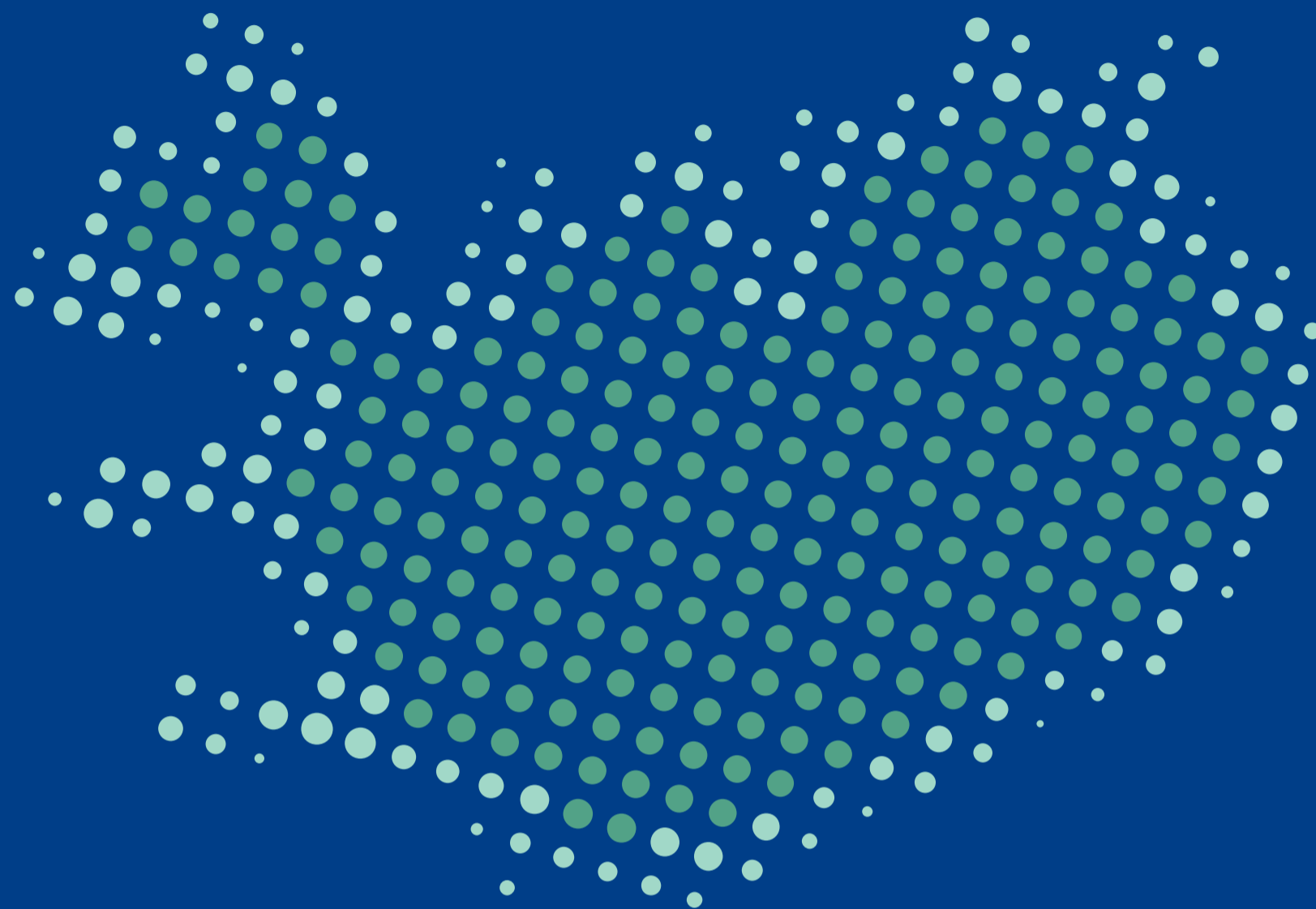
akandi umferð muni fækka. Sérrými Borgarlínunnar verður að mestu miðlæg og ein akrein í hvora átt fyrir bílaumferð. Sú breyting er einnig lögð til að vinstri beygjur verði ekki lengur mögulegar nema á hluta gatnamóta. Samhliða þessu er gert ráð fyrir að bílastæðum fækki við Suðurlandsbraut.

Á þessum kafla Suðurlandsbrautar er gert ráð fyrir fimm Borgarlínustöðvum; við Skeifuna, Laugardal, Laugardalshöll, Lág múla og Hátún. Meðfram götunni eru fjölmargir þróunarreitir þar sem gert er ráð fyrir talsverðri uppbyggingu íbúða, skrifstofu og þjónustu. Einnig eru mikil tækifæri til að virkja suðurhluta Laugardalsins og tengja hann betur við nærum-

hverfi sitt sunnan við Suðurlandsbraut.

### Sjálfbær uppbygging

Ákvörðun um Borgarlínuna byggir á samgöngusáttmála ríkis og sveitarfélaga á höfuðborgarsvæðinu, Svæðisskipulagi höfuðborgarsvæðisins 2040, samgönguáætlun 2020-2034 og aðgerðaráætlun ríkisstjórnarinnar í loftslagsmálum. Jafnframt fellur hún að heimsmarkmiðum Sameinuðu þjóðanna um sjálfbæra þróun, viljayfirlýsingu um að beina fjármagnni í sjálfbæra uppbyggingu, Landskipulagsstefnu og stefnum í aðalskipulagsáætlunum sveitarfélaga á höfuðborgarsvæðinu.



# Græn iðnbylting á Íslandi

Græn iðnbylting stendur nú yfir þar sem ríki heims hafa sammælt um að draga úr losun kolefnis. Hún felur í sér nýsköpun, orkuskipti og miklar fjárfestingar. Til að árangur náist þarf ríka samvinnu stjórnvalda og atvinnulífs. Íslenskur iðnaður ætlar ekki að láta sitt eftir liggja og er reiðubúinn að finna bestu og hagkvæmstu lausnirnar í þágu loftslagsins og samfélagsins alls.



Samtök  
iðnaðarins

Ár grænnar iðnbyltingar 2022

# Margir áfangar á langri leið

Tryggvi Þór Haraldsson, fráfarandi forstjóri RARIK í samtali

„Þetta hefur verið mjög spennandi og viðburðaríkur tími og margt á dagana drifið. Ég kveð þennan stól eftir tæp 19 ár sem forstjóri með þakklæti fyrir einstaklega gott starfsumhverfi og veit að RARIK verður áfram í góðum höndum. Félagið hefur verið einstaklega heppið með starfsfólki þar sem verið hefur valinn maður í hverju rúmi. Slíkt er ómetanlegt hverju fyrirtæki.“

Þetta segir Tryggvi Þór Haraldsson, en hann lætur af störfum sem forstjóri RARIK í byrjun maí nk. Hann mun áfram starfa hjá fyrirtækinu og verða stjórnendum þess til ráðgjafar á ýmsum sviðum. Tryggvi Þór hóf störf hjá Rafmagnsveitum ríkisins árið 1980 og hefur komið víða við, m.a. í áætlanadeild, rafeinda- og mæladeild og hann var síðan umdæmisstjóri á Norðurlandi eystra þangað til hann var ráðinn forstjóri 2006 eftir hlutafjávæðingu félagsins. „Já, ég hlýt að teljast hér

flestum hnútum kunnugur og hef fengið að fylgjast vel með þróun og eflingu þessa mikilvæga fyrirtækis. Ég varð 66 ára í þessum mánuði og taldi tímabært að breyta til en vildi jafnframt tryggja að reynsla mín og þekking yfirfærðist með eðlilegum hætti til þeirra sem taka við stjórninni.“

#### Frá Íslandi til Japan

Við spyrjum Tryggva Þór út í helsta hlutverk og skyldur RARIK við sína viðskiptamenn. „Það má segja að okkar starfsemi snúist fyrir og fremst um að tryggja landbyggðinni næga og örugga orku. Áhersla hefur verið á uppbyggingu dreifikerfisins og miklar endurbætur átt sér stað á undanförunum áratugum. Í byrjun 10. áratugarins lentum við tíðum í erfiðum vetrarveðrum með þeim afleiðingum að rafmagn sló út og olli það víða verulegum vandræðum. Árið 1995 var ákveðið að ráðast í skipulagða endur-

nýjun dreifikerfisins og jafnframt mótuð sú stefna að leggja strengi í jörð þar sem því væri við komið enda höfðu þá skapast tæknilegar forsendur fyrir því auk þess sem kostnaður hafði lækkað. Síðan þá hefur RARIK lagt um og yfir 200 km af jarðstrengjum í jörðu á hverju ári ef undan eru skilin þrjú ár eftir bankahrunið. Nú erum við með um 72% af okkar kerfi í jörðu og allan endurnýjaðan búnað undir þaki.“

Tryggvi Þór segir að heildarlengd jarðstrengja RARIK sé nú 9.500 km eða sem jafngildir meira vegalengdinni frá Íslandi til Japan! „Já, þetta er löng leið og til að átta okkur á svona vegalengd myndi það taka þotu um 10 klukkustundir að fljúga þessa leið. En það eru enn eftir um 2.700 km af loftlínunum og áætluð við að ljúka þessu verkefni árið 2035 í síðasta lagi. Kostnaður við endurnýjun þess sem eftir er er mikill eða um 17 milljarðar en þar er hverri krónu vel varið því með

þessari endurnýjun hefur afhendingaröryggið verið tryggt eins og mögulegt er,“ segir Tryggvi Þór.

#### Þriggja fasa lagnir

Þessi mikla endurnýjun dreifikerfis RARIK í dreifbýlinu hefur kallað á hækkun verðskrár umfram verðlag vegna þess hve mikið kerfið var afskrifað. Nú stefnir hins vegar í að afskriftir standi undir endurnýjuninni og þá verður ekki þörf á hækkunum umfram verðlag vegna hennar.

„Þetta verkefni hefur gengið mjög vel og nú er gert ráð fyrir að allir stórir viðskiptavinir okkar verði búnir að fá jarðstreng þegar árið 2025 og öll stærrí mjólkurbýli og viðskiptavinir með mikla notkun árið 2030. Allir þessir aðilar fá 3ja fasa lausn sem tryggir nægt afl til að mæta álagi. Eftir verða þá lagnir að einstökum sumarhúsum, endurvarpsstöðvum og vitum sem ekki þurfa nauðsynlega þriggja fasa rafmagn.



■ Tryggvi Þór Haraldsson, fráfarandi forstjóri RARIK. „Við vitum að styrking raforkuferfisins er ein forsenda þess að almenningur og fyrirtæki, m.a. á landsbyggðinni geti lagt af jarðefnaeldsneyti og nýtt rafmagnið í staðinn.“



■ Hitaveita RARIK á Höfn. Þjóðhagsleg hagkvæmni hitaveitna, þar sem finna má nóg heitt vatn í samanburði við hitun með rafmagni eða olíu, er margsönnuð.

Ljósmynd: RARIK / Pétur Ágúst Unnsteinsson.

Þess má geta an við höfum getað fyllt þessu verkefni talsvert á síðustu misserum vegna sérstaks átaks stjórnvalda við uppbyggingu innviða eftir að Covid faraldurinn gekk í garð. Það hefur skipt mjög miklu máli.“

#### Ánægjulegur áfangi í Skagafirði

Tryggvi Þór segir að samhliða stöðugri uppbyggingu á jarðstrengjakerfinu hafi RARIK ráðist í einstakar framkvæmdir sem skipti gríðarlegu máli fyrir notendur á þeim svæðum.

„Ég get nefnt mörg dæmi um þetta, t.d. nýja og stærri aðveitustöð á Sauðárkróki sem nýlega var tekin í notkun en við unnum

þetta í góðu samstarfi við Landsnet. Þar með varð til óflugasta aðveitustöðin í dreifikerfi RARIK en hún jók til muna afhendingaröryggi raforku á svæðinu. Samhliða þessu endurnýjuðum við nánast allan búnaðinn í tengivirkinu í Varmahlíð og Landsnet bætti 66kV jarðstreng við loftlíununa sem fyrir var. Því ættu óveður ekki lengur að valda rafmagnsleysi á svæðinu.“

Tryggvi Þór segir aðspurður að Skagafjörður sé vaxandi uppbyggingarsvæði og því mikilvægt að styrkja þar orkuflutning og dreifingu en ekki síður að auka afhendingaröryggið. „Við vonum að truflanir á raforkuafhendingu heyri brátt til algjörra

undantekninga á þessu svæði en þær hafa verið of algengar á síðustu árum. Við sem eldri erum munum vel þegar rafmagninu sló út á álagstímum eða óveður braut niður heilu stauraraðirnar. Íbúar í dreifbýlinu, m.a. í Skagafirði, ættu brátt að vera lausir við slíka drauga fortíðarinnar,“ segir Tryggvi Þór.

#### Frábær hitaveita á Höfn

„RARIK hafði rekið fjarvarmaveitu á Höfn í Hornafirði frá árinu 1980 og vildu heimamenn leita leiða til að leysa hana af hólmi með jarðhita. Hóf þá Sveitarfélagið Hornafjörður, með styrk frá stjórnvöldum og Orkustofnun, leit að heitu vatni við

Hoffell í Nesjum en RARIK kom að verkefninu 2002. Fram til 2006 voru boraðar 33 rannsóknaholur en eftir að RARIK keypti jarðhitaréttindin í Hoffelli 2012 hefur verið borað 21 rannsóknahola til viðbótar og fimm vinnsluholur. Þrjár þeirra hafa þegar verið virkjaðar og eina er hægt að virkja síðar. Holurnar eru afkastameiri en búist var við og tryggja 30 til 95 sek/lítrar af 70–78 gráðu heitu vatni. Þessu ánægjulega verkefni lauk sl. haust þegar veitan tengdist í flest hús á Höfn. Þetta var stórt og farsælt verkefni og mikið framfaraskref fyrir byggðina í Hornafirði. Kostnaður RARIK við virkjun jarðvarmans, lagningu 20 km stofnpiðu frá virkjunarsvæðinu við Hoffell til Hafnar og uppbygging dreifikerfis á svæðinu nemur um 3,5 milljörðum króna. Þetta eru vissulega háar upphæðir en þjóðhagsleg hagkvæmni hitaveitna, þar sem finna má nægt heitt vatn í samanburði við hitun með rafmagni eða olíu, er margsönnuð.“

#### Spennandi orkuskipti

Við spyrjum Tryggva Þór út frá þessum síðustu orðum hvernig RARIK sé í stakk búið að mæta fyrirsjáanlegum orkuskiptum. „RARIK gegnir lykilhlutverki þegar kemur að orkuskiptum á landsbyggðinni. Við tókum þátt í góðu starfi á vegum Samorku og leggjum okkur fram um að undirbúa sem best aukna og fyrirsjáanlega orkunotkun á næstu árum. Við erum að sumu leyti vel undir orkuskiptin búin. Við höfum um áratugaskeið unnið að styrkingu raforkudreifikerfisins og vitum að hún, ásamt annarri uppbyggingu innviða, er forsenda þess að almenningur og fyrirtæki, m.a. á landsbyggðinni, geti lagt af jarðefnaeldsneyti og nýtt sjálfbæra og umhverfisvæna orku í staðinn.“

rarik.is



**Við erum  
uppbyggjandi  
– og látum verkin tala!**

**MótX**  
Hlíðasmára 19  
201 Kópavogur

# Athyglisverður herkastali



Ljósmynd: Chris Lund, www.chris.is

## BYGGINGARLIST

**Nýjar höfuðstöðvar Hjálpræðishersins við Suðurlandsbraut 72-74 í Reykjavík eru án alls vafa ein athyglisverðasta byggingin sem risið hefur hér á landi síðustu ár.**

**Húsið er afar óvenjulegt að allri gerð og sannkallað kennileiti þegar ekið er inn til Reykjavíkur. Umfjallanir um húsið hafa birst í fjölmörgum tímaritum og blöðum um arkitektúr, bæði hér heima og erlendis.**

„Það var ósk verkkaupa strax frá byrjun að húsið væri áberandi í borgarmyndinni svo fólk gerði sér grein fyrir hvar Hjálpræðisherinn væri til húsa. Það réð miklu um þær áherslur sem einkenna húsið utanfrá séð en einnig vildum við hafa skipulagið sveigjanlegt til að mæta breytilegum þörfum starfseminnar,“ segir Sigríður Magnúsdóttir, arkitekt FAÍ og framkvæmdastjóri teiknistofunnar Tróð. Hún er aðalhöfundur hússins ásamt Hans-Olav Andersen, arkitekt FAÍ, MNAL.

### Eldrautt og marghyrnt

Nýja byggingin er um 1.500 m<sup>2</sup> að grunnfleti og að hluta til á tveimur hæðum. Það sem einkennir bygginguna er annars vegar hinar eldraudu Cembrit plötur á ytra byrði og svo marghyrmdir útveggir og hallandi þakform hússins. Þegar inn er komið sést að mikil rými er í byggingunni og hátt til lofts í helstu salarkynnum á fyrstu hæð. Fjölbreytilegt þakformið endurspeglar innandyra en í loftum er eldvarin greniklæðning. Flestir útveggir hússins eru úr sjónsteypu en aðrir múraðir og málaðir í ljósum lit. Á gólfum er grár linoleumdúk. Þegar við gengum þar um ganga með arkitektunum fundum við vel hve hljóðvistin er góð og ekki bergmál að finna. „Okkur sýnist hafa tekist vel til hvað það varðar en þök hússins eru steypst og einangruð með steinull innanfrá og utan. Steinullin dempar vel bergmálið og tryggir góða vist innandyra,“ segir Hans-Olav.

Höfuðstöðvar Hjálpræðishersins á Íslandi eru umgjörð um fjölbreytta starfsemi og þjónustu við almenning og skjólstæðinga Hjálpræðishersins og þar fara fram fjölbreyttar samkomur, ýmskonar velferðarþjónusta og veitinga- og verslunarekstur. Húsið er mjög opið og gegnsætt. Auðvelt er að stúka bygginguna

niður í afmörkuð rými sem gefur möguleika á að vera þar með fjölbreytta og aðgreinanlega starfsemi. Hans-Olav segir að það hafi komið vel í ljós þegar Covidbylgjan var í gangi og nauðsynlegt var að skipta húsinu upp í mörg sóttvarnarými.

### Híleg innkoma

Þegar inn er gengið í húsið blasir við eldhús og kaffistofa sem tekur vel á móti gestum og gangandi. Húsið ber það með sér að vera umgjörð um fjölbreytta starfsemi og þjónustu við almenning eins og því er ætlað að vera. Hjarta hússins er stórt kirkjurými

sem hægt er að stækka í fjölnotasal. Í húsinu er einnig að finna verkstæði fyrir trésmíðar og léttu handavinnu þar sem fjölbreyttir hópar geta unnið að sínum hugðarefnum. Í húsnæðinu er að auki fata- og nytjaverslun, minni samkomusalir og viðtalsherbergi. Þá eru skrifstofur og



Ljósmynd: Chris Lund, www.chris.is



Ljósmynd: Chris Lund, www.chris.is



Ljósmynd: Claudio Parada Nunes, www.cpnunes.com





Ljósmynd: Claudio Parada Nunes, www.capnunes.com



Ljósmynd: Claudio Parada Nunes, www.capnunes.com

yfirstjórn á efri hæð hússins. Við húsið er stórt útisvæði þar sem m.a. er gert ráð fyrir leiksvæðum fyrir börn og matjurtargarði.

„Hingað koma margir mismunandi hópar og hér er afar fjölbreytta starfsemi að finna. Það geta verið hér veislur, brúðkaup, messur og tónleikar en einnig rými til að taka vel á móti fólki í erfiðleikum þar sem er næði og ró. Allir eiga að geta fundið sinn krók eða svæði til að vera á,“ segir Sigríður.

ÞG verk annaðist uppsteypu hússins. Ýmsar verkfræðistofur komu að byggingu Hjálpræðishersins. Um burðarþol sá Ferill verkfræðistofa, hljóðhönnun var á vegum Verkís, rafhönnun annaðist Lota og Mannvit hannaði brunavarnakerfi hússins. Lóðina teiknuðu landslagsarkitektar hjá Tröð.

Við látum myndir af þessu frábæra húsi tala sínu máli.

tst.is



Ljósmynd: Claudio Parada Nunes, www.capnunes.com

## Þar sem tvær lagnir koma saman þar ætti að vera brunnur

Byggingarreglugerðir krefjast þess að brunnar séu settir við allar nýbyggingar enda er mikið öryggi og kostnaðarhagkvæmni fólgin í að hafa aðgang að lögnum utanhúss vegna eftirlits og viðhalds.

Sæplast framleiðir brunna til fráveitulagna úr polyethylene-efni (PE).

Í Sæplast-vörulínunni er fjölbreytt úrval brunna til að mæta mismunandi notkunarkröfum.

Brunnarnir eru fáanlegir í þremur þvermálsstærðum: 400 mm, 600 mm og 1000 mm.

ATH. Hægt er að fá upphækkanir á alla brunna.

Fást í byggingavöruslunum um land allt.

**Sæplast ráðleggur að ætíð sé leitað til fagaðila um niðursetningu á brunnum.**

SÆPLAST | Gunnarsbraut 12 | 620 Dalvík | Sími: 460 5000 | [www.saeplast.com](http://www.saeplast.com)

**saeplast**





■ Hlemmur í dag. Svæðið er barn síns tíma, skorið sundur þvers og kruss með akstursleiðum einkabíla.



■ Á Hlemmtorgi hinu nýja verður sköpuð aðstaða til fjölskrúðugs mannlífs og nærliggjandi götum um leið breytt í göngu- og dvalarsvæði. Torgið allt verður um 14.000 m<sup>2</sup>.

# Öldin verður önnur á Hlemmi

Þar sem áður var hjarta bílamenningar á Íslandi verður nú gríðastaður gangandi og hjólandi vegfarenda en einkabílum bægt frá svæðinu með lokun gatna

Nú hillir loks undir útboð og framkvæmdir á fyrsta áfanga gagngerra endurbóta á Hlemmi í Reykjavík og nálægu gatnakerfi. Þegar þessum framkvæmdum lýkur verður gríðarleg breyting á hlutverki svæðisins og áhrif á umferð einkabíla verða mikil. Í stað mikillar bílaumferðar um Hlemm verður þar torg; gríðastaður fótgangandi og hjólandi og rólegt almenningsvæði eins og á öldum áður. Sérleið verður fyrir almenningsgöngu um Laugaveg og Hverfisgötu að Snorrabraut.

## Nýr og breyttur Hlemmur

Það var í lok árs 2017 sem Reykjavíkurborg hóf að leita hugmynda að nýju skipulagi á Hlemmtorgi með tilliti til legu hágæða almenningsgangna um svæðið og nýja hönnun á torgi á svæðinu í kringum Hlemm. Tillögur arkitektastofanna Mandaworks og DLD (Dagný Land Design) voru valdar árið 2018 og unnin var áframhaldandi hönnun á Hlemmi. Yrki arkitektar unnu síðan deiliskipulag að svæðinu í samstarfi við Reykjavíkurborg og hönnuði þess.

Torgsvæðið við Hlemm stækkar við breytinguna úr 2.000 m<sup>2</sup> í 14.000 m<sup>2</sup> og hún nær til lóða og almenningsryma í eigu Reykjavíkurborgar. Torgbyggingar með mismunandi starfsemi eru hluti af heildar torghönnuninni en auk bygginga undir gleri eru tvö opin stálvirki á torginu sem hægt er nýta eftir þörfum hverju sinni. Fyrsta húsið sem reis við Hlemm, Norðurpóllinn, verður flutt á svæðið á nýjan leik og situr í öndvegi á torginu nálægt torgskálunum beggja megin. Mathöllin við Hlemm verður starfrækt áfram í húsi sem Gunnar Hansson arkitekt á heiðurinn af. Og dráttarklárnum hans Sigurjóns Ólafssonar myndhögvara verður komið fyrir á torginu miðju.

## Gróður og ofanvatnslausnir

Hlemmur verður einnig gróðurvæddur til skjóls og yndisauka. Norðanvert á torginu verða samfelld beð með trjám og undirgróðri sem veita skjól ásamt torgskálunum sem þar standa. Rauðarárstígur og Laugavegur að Snorrabraut verða með gegnumgangandi gróður og blágrænum ofanvatnslausnum þar sem vatnið er gert sýnilegt á yfirborði og tengt við gróðurbeðin sem nýta vatnið.

Megintilgangur þessarar breytinga er að gera umferð gangandi gert hátt undir höfði og í algjörum forgangi þar sem gönguleiðir þvera akstur. Torgið við Hlemm verður hannað með aðgengi allra í huga, landhalli á megin leiðum er leystur með þetta í huga



■ Möguleg útfærsla á gatnamótum Laugavegar, Bríetartúns og Katrínartúns. Almenn bílaumferð frá Laugavegi er beint niður Bríetartún.

Mynd. EFLA



■ Breytingin hefur mikil áhrif í för með sér og hlýtur að teljast eitt stærsta skref borgarinnar í að breyta lífvana akstursgötum í svæði fyrir iðandi mannlíf.

og aðgengi að byggingum einnig. Þá má nefna að Rauðarárstígur verður lokaður til suðurs við Gasstöðina með snúningshaus fyrir fólksbíla í botni götunnar. Rafhleðslustæði verða nýrst í götunni en einnig bíðsvæði fyrir leigubíla ásamt stæðum fyrir stutt stopp.

## Miklar breytingar á bílaumferð

Í fyrirhuguðum framkvæmdum verður Laugavegi fyrst lokað á milli Snorrabrautar

og Rauðarárstígs og þeim kafla breytt í göngugötu. Síðar verður Rauðarárstíg lokað frá Stórholti um Hlemm og einnig Laugavegi frá Hlemmi austur að gatnamótum Katrínartúns. Eingöngu verður opið fyrir almenningsgöngu frá þeim gatnamótum sem síðan halda áfram niður Hverfisgötu að Snorrabraut. Gert er ráð fyrir stoppistöð hágæða almenningsgöngu-kerfis fyrir framan Lögreglustöðina við Hverfisgötu en stoppistöðvar annarra leiða

## FRÉTTASKÝRING



Valþór Hlödversson skrifar

Strætó b.s. verða við Snorrabraut. Aðkoma bíla að íbúðum við Skúlagarðsreit verður tryggð í gegnum Mjólnisholt.

Tillagan gerir ráð fyrir að safnstæði fyrir hópferðabíla og leigubíla séu færð frá núverandi staðsetningu við Hlemm, Laugaveg og Rauðarárstíg. Mögulegar nýjar staðsetningar gætu verið við Bríetartún, Grettisgötu, Rauðarárstíg og Stórholt.

## Hlemmur með langa sögu

Á síðari hluta 19. aldar lá aðalleiðin frá Reykjavíkurborgi austur í Laugarnes og Þvottalaugar og yfir Rauðarárlæk þar sem nú er Hlemmur eða Hlemmtorg. Á sínum tíma var Laugavegur lagður sem göngustígur úr miðborginni til að auðvelda þvottakonum að ganga að Þvottalaugunum í Laugardal. Með aukinni umferð var árið 1885 ákveðið að framlengja stígin í átt að Þvottalaugunum og var þá gerð brú yfir Rauðarárlæk til að greiða fyrir umferðinni. Var hún jafnan nefnd Hlemmur. Árið 1912 var svo gerð vatnspró rétt austan við Hlemm til að brynna hestum þeirra sem voru í kaupstaðarferð. Í henni var rennandi vatn enda hafði vatnsveitan tekið til starfa í Reykjavík árið 1909.

## Norðurpóllinn

Árið 1904 var eitt fyrsta húsið byggt við Hlemm en húsbýggjandinn, Guðmundur Hávarðsson kallaði húsið Norðurpóllinn og rak þar veitingaþjónustu fyrir ferðamenn. Guðmundur hafði keypt sér land úr Rauðarártúni og gaf hann húsinu nafnið Norðurpóll og vísaði nafnið til þess að svo langt væri frá Reykjavík upp á Hlemm. Auk veitinga í mat og kaffi rak Guðmundur verslun í Norðurpól þar sem var að finna flest það sem þurfti til við fararskjóta þess tíma, s.s. hnakka, ólar, skeifur, kaðla og svipur. Guðmundur lenti í basli með rekstur sinn og varð gjaldþrota. Veitingarsala var rekin í



■ Veitingahúsið Norðurpóll var eitt fyrsta húsið sem reis við Hlemm árið 1904. Það hefur verið endubyggt í elstu mynd og verður flutt á Hlemmtorg á ný.



■ Á nýjum Hlemmi verður komið fyrir ýmsum minnum um gamla tíma og ljósi varpað á það hlutverk sem torgið gegndi á sín um tíma.



■ Hlemmtorg að vetri til. Ásýnd torgsins mun breytast eftir árstíðum.

húsinu fram til 1915 en þá var því breytt í íbúðarhús og taldist þá Hverfisgata 125. Árið 2006 var ætlunin að rífa húsið til að rýma fyrir nýbyggingu en því tókst að

þjarga og var það flutt á geymslustað þar sem það var endurbyggt. Minjavernd tók við húsinu 2014 og er fyrirhugað að koma því fyrir á Hlemmi á ný.

#### Gasstöðin við Hlemm

Í júní 1910 lauk þýska fyrirtækið Carl Francke byggingu gasstöðvarinnar við Hlemm og í fyrstu nutu um 200 heimili þessa nýja orkjugjafa auk þess sem 207 götuljósker voru tendruð á vegum Reykjavíkurbæjar. Gasstöðin var rekin til ársins 1955 og sjálf stöðin og tankurinn fjarlægður þremur árum síðar. Á lóð Gasstöðvarinnar reis lögreglustöðin við Hverfisgötu árið 1965. Íbúðarhús gasstöðvarstjórans, sem stóð austast fékk þó að standa áfram og gerir enn. Um Gasstöðina við Hlemm orti Megas fleygt ljóð:

*Við hlemmtorg rís gasstöðin gamla eins  
og forðum  
og ég get ekki tjáð það né túlkað með  
orðum  
hve allt er það gaman er grátt  
og hvað grátlega allt marklaust og  
smátt  
en við hlemmtorgið gnæfir gasstöðin  
þeirra svo hátt*

#### Hjarta bílamenningarinnar

Þegar Reykvíkum fylgjaði þandist borgin út og það kallaði á almenningssamgöngur. Í október 1931 rann fyrsti strætisvagninn af stað og leið 1 var með endastöð á Hlemmi en aðalskiptistöðin var þá við Lækjartorg. Með aukinni bílamenningu eftir seinni heimsstyrjöldina varð Hlemmur miðpunktur hennar og þar voru um árabil rekin fjölmörg bílaumboð og verkstæði um árabil. Á torginu miðju reis jafnframt lítið hús þar sem Hreyfill var með höfuðstöðvar. Hugmyndinni um einkabílinn fylgdi síðan mikil samgöngu- og hugarfarsbylting sem gjörbreytti skipulagi Reykjavíkur. Reykjavík varð sannkölluð bílaborg með hjartað á Hlemmi.

Nú er tíðarandinn annað og Hlemmur fær nýtt hlutverk.

## Eitt vistvænt efni

Viroc er:

Eldvörn

Hljóðeinangrun

Klæðningarefni inni & úti

Innréttingarefni

Varanlegt mótaefni (lost formwork)



**viroc**  
by Investwood



**P. ÞORGRÍMSSON & CO**

Ármúli 29 • 108 Rvk • 512-3360 • korkur.is

# Risnuhús með sögu

Sennilegt verður að telja að húsið Höfði, sem stendur við Borgartún í Reykjavík, sé þekktasta hús landsins úti í hinum stóra heimi. Alla tíð hefur það haft yfir sér einstakan höfðingjabrag og í þessu húsi er sagan við hvert fót-mál. Við skulum stikla á stóru.

## Norsk katalógshús í jugendstíl

Húsið er reist árið 1909 og er norskt „katalógshús“ í frönskum byggingarstíl sem kallast júgendstíll. Ýmislegt innandyra, svo sem spjaldhurðir og umbúnaður, er í stíl Lúðvíks 16. Húsið er timburhús með lárétrri vatnslæðningu og helluþaki, ein hæð og ris með brotnu þaki og lokaðri verönd. Efstu gluggar eru prýddir smá-rúðum. Höfði var byggt sem einbýlishús og það veglegt í meira lagi. Á 1. hæð voru 6 herbergi, eldhús, búr, gangur og snyrtiherbergi. Á 2. hæð voru 6 herbergi, baðherbergi og salerni. Í kjallara voru svo geymslur, þvottahús og straustofa. Þegar húsið var byggt stóð það langt fyrir innan bæinn en þá skarst Rauðarárvíkin langt inn í landið og fjörur ósnertar af fyllingum. Upphaflega var inn-gangurinn í húsið að norðanverðu en fljótlega eftir að það reis var hann fluttur á suðurgafllinn.

## Hús mektarmanna

Það var fulltrúi Franska spítala-félagsins í Dunkerque, Brillouin konsúll, sem lét reisa húsið og má sjá áhrif þessa fyrsta íbúa enn þann dag í dag, því stofurnar minna á hinn franska uppruna húsbóndans með skjaldarmerki og stöfunum RF [Republique Francaise] yfir dyrum. Á þessum árum var húsið gjarnan nefnt Konsúlshúsið. Árið 1914 eignaðist Landsbankinn húsið og tveimur árum síðar var það selt Einari Benediktssyni, skáldi og athafna-manni og nefndi hann það Héð-inshöfða eftir æskuheimili sínu norður í Þingeyjarsýslu. Síðar var það nafn stýtt í Höfða. Einar bjó í húsinu um hríð en þá flutti þangað Páll Einarsson, hæstaréttar-dómari og fyrsti borgarstjóri Reykjavíkur eftir að bærinn hafði tekið það eignarnámi vegna mikils húsnæðisskorts sem þá var viðvarandi. Matthías Einarsson yf-irlæknir, faðir Lousiu Matthías-dóttur listmálara, og hans fjöl-skylda bjó þar frá 1924 fram undir seinna stríð.

## Nýtt hlutverk í stríðinu

Höfði komst aftur í hendur út-lendinga árið 1938 þegar breska ríkið tók húsið á leigu en eignaðist það árið 1942 og starfrækti þar sitt fyrsta sendiráð. Miðstöð starfsemi Breta hér á landi í seinni heimsstyrjöldinni var því í húsinu og m.a. sótti það heim Winston Churchill, forsætisráð-herra Breta, þegar hann var hér á ferð í ágúst 1941. Á stríðsárunum kom hin þýska Marlene Dietrich í heimsókn og er talið að hún hafi tekið þar lagið. Sendiráð Breta flutti úr Höfða árið 1951 og breski sendiherrann hafði m.a. þau rök fyrir máli sínu, er hann sótti um það til breska utanríkisráðuneytisins að fá að selja húsið, að þar væri svo mikil draugagangur! Má það víst til sanns vegar færa.



■ Höfði er með einstökum höfðingjabrag en húsið var byggt sem einbýlishús árið 1909. Þar hafa margir mektarmenn gengið um dyr. Þekktastur er Höfði fyrir að hafa hýst leiðtogafundinn fræga árið 1986.

## Þjargað frá niðurrifi

Þegar Bretar voru á brott var húsið selt Ingólfi Espólín sem svo seldi það Reykjavíkurborg til nið-urrifs árið 1958. Þá hafði það um

skeið átt dapra daga og var m.a. aðsetur útigangsmanna. Það mun hafa verið fyrir forgöngu Gústafs E. Pálssonar borgarverkræðings að Höfða var forðað frá niðurrifi

en hann fór fljótlega að gera húsi- nu til góða og kom með þá hug- mynd að breyta því í móttókuhús borgarinnar. Það gekk eftir á sjö- unda áratugnum. Húsinu hafði

nokkuð verið breytt í gegnum árin en nú var það gert upprunalegt og nefnist það nú risnuhús Reykja- víkurborgar.

## Í heimsfréttirnar

Höfði komst í heimsfréttirnar og á heimskortið í október 1986 þegar þar var haldinn leiðtogafundur þeirra Ronalds Reagans og Mik- hails Gorbatsjofs. Fundurinn markaði upphafið að endalokum kalda stríðsins. Síðan þá hafa ýmsir þjóðarleiðtogar heimsótt Höfða. Í ágúst 1991 komu utan- ríkisráðherrar Eyrstrasaltsríkjanna til fundar í Höfða, en þá var sjálf- stæðisbarátta ríkjanna á lokastigi. Hittust þeir í Höfða ásamt Jóni Baldvin Hannibalssyni, þáverandi utanríkisráðherra og Davíð Odds- syni, þáverandi forsætisráðherra. Á þessum fundi í Höfða viður- kenndu Íslendingar sjálfstæði Eyrstrasaltsríkjanna fyrstir allra þjóða. Í Höfða voru mjög merk málverk eftir þekktustu listmálara Íslands. Þar er og geymd gesta- bókin frá dögum leiðtogafundar- ins með undirskriftum Reagans og Gorbatsjofs.

## Orkusjóður styrkir fjölbreytt verkefni til orkuskipta

**Hlutverk Orkusjóðs er að stuðla að hagkvæmri nýtingu orkuauð- linda landsins með styrkjum eða lánum, einkum til aðgerða er miða að því að draga úr notkun jarðefnaeldsneytis og auka nýt- ingu á innlendum endurnýjanleg- um orkugjöfum. Umsóknarfrest- ur um styrki úr Orkusjóði til orku- skipta fyrir árið 2022 er til 7. maí. Heildarfrjárhæð til úthlutunar er að þessu sinni allt að 900 m.kr. sem er töluverð hækkun frá síð- asta ári.**

### Stuðlað að orkuskiptum

Styrkirnir eru liður í aðgerðum stjórnvalda í loftslagsmálum og orkuskiptum og eru styrkflokkar í samræmi við stefnu ríkisstjórnar Íslands um að styðja við orku- skipti á landsvísu. Lögð er áhersla á að horfa til orkutengdra verk- efna og grænnar orkuframleiðslu, sem og að styðja við orkuskipti í samgöngum um land allt, þ.m.t. í þungaflytningum, ferjum og höfnum og net hleðslustöðva í dreifðum byggðum og í ferða- þjónustu.

Orkusjóður úthlutaði á árunum 2020 og 2021 allmörgum styrkj- um til verkefna tengdum sjávar- útvegi. Nokkrum þeirra er nú þeg- ar lokið:

Orkuskipti í Lifrarbæðslu Lýsis hf. Forsvarsmáður verkefnisins var Eiríkur Kristinsson, aðstoðar- verksmiðjustjóri Lýsis hf. Heildar- kostnaður verksins var 51 milljón króna og stuðningur Orkusjóðs 13.674.000 kr.

Landtenging uppsjávarskipa. Síldarvinnslan hf. setti upp raf- tengibúnað við sitt hafnarsvæði í



■ Nýi tvinnprammanum hjá Fiskeldi Austfjarða.

Neskaupstað svo að uppsjávar- skip geti tengst rafmagni. Heildar- arkostnaður var á aðra milljón kr. en styrkur Orkusjóðs 19.503.000 kr.

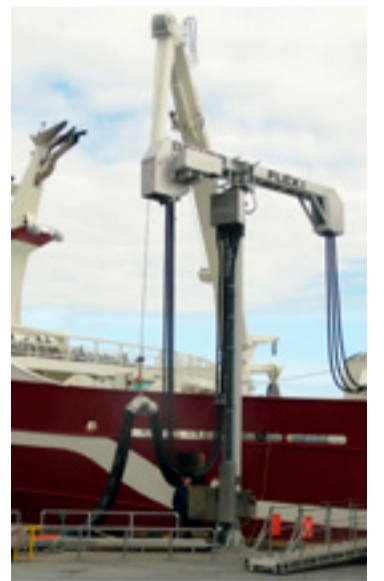
Rafmagnsprammar. Fiskeldi Austfjarða keypti með 5 m.kr. stuðningi Orkusjóðs fóður- pramma sem gengur fyrir raf- magni en getur þó einnig notað olíu ef of langt er í tengingu.

### Mörg önnur verkefni

Orkusjóður hefur veitt viðbótar- styrki til margra verkefna á und- anförnum tveimur árum, sem er enn ólokið en m.a. fengu Laxar fiskeldi ehf. og Háafell ehf. styrki til rafvæðingar fóðurpramma hjá báðum fyrirtækjum. Olíunotkun á fóðurprömmum er talin verða

mjög mikil á næstu árum ef ekkert er að gert, sbr. skýrslu Bláma um það efni. Af þeim sökum er mikil- vægt að sýna strax í upphafi stór- fellds laxeldis að sá atvinnuvegur getur vel notað vistvæna orku.

Útflutningur fiskis fer að jafnaði fram í farartækjum knúnum jarð- efnaeldsneyti og leitað er leiða til að auka hlutdeild umhverfisvænnar orku í flutningi. RST Net ehf. fékk eitt stærsta styrkvilyrði Orku- sjóðs árið 2021 í verkefni sem miðast við orkuskipti þungaflyt- inga frá Vestfjörðum, í heild 52 m.kr. Miklar vonir eru bundnar við bættu orkunotkun flutningafarar- tækja á næstu árum og því er það ánægjuefni að Orkusjóður geti stutt svo snemma við þá breyt- ingu.



■ Krani Síldarvinnslunnar sem umsýslar sverum rafmagns- köplum frá landi til skips.

### Rafvæðing flugsins

Rafvæðing flugs er flóknari en sú breyting sem nú þegar hefur náðst í smærri landflutningum. Breyting á skipum er hins vegar ekki eins flókin og margir halda. Þjónustubátar við hafnir og fóð- urpramma geta nú þegar nýtt raf- orku beint og fiskiskip hafa verið þróuð. Miklar vonir eru bundnar við bættu orkunotkun flutninga- farartækja á næstu árum og því er það ánægjuefni að Orkusjóður geti stutt svo snemma við þá breytingu.

orkustofnun.is

# Fjölbreyttar reimalausnir fyrir alla flutninga

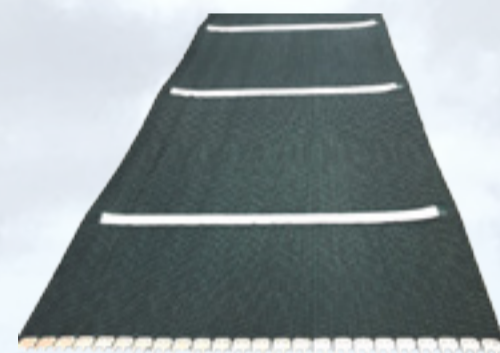


Sterkbyggðu M5085 böndin eru einstaklega þrifavæn



Lestarbönd í miklu úrvali

**Erum sterk í öllum matvælaböndum hvort sem er á sjó eða landi**



Þéttlistar fyrir lestarlúgur og vatnsþétt skilrúm



**GÚMMÍSTEYPA  
Þ. LÁRUSSON EHF.**

# Arnarnesvegi loks að ljúka

Nú liggur fyrir for- og verkhönnun að lokakafli Arnarnesvegur en það er tæplega 2ja kílómetra kafli milli Rjúpnavegar í Kópavogi og Breiðholtsbrautar. Fjórar verkfræðistofur buðu í verkið og var VERKÍS með hagstæðasta tilboðið. Þessi mikla samgöngubót verður boðin út á næstu vikum og er gert ráð fyrir að framkvæmdin sjálf taki um tvö ár.

## Mikil samgöngubót

Saga Arnarnesvegur nær áratugi aftur í tímann en sá hluti vegarins sem er á milli Hafnarfjarðarvegur og Reykjanesbrautar var lagður snemma á níunda áratugnum. Það var svo ekki fyrr en árið 2016 sem næsti áfangi var vígður en hann er á milli Reykjanesbrautar og Fífuhammsvegur í Kópavogi. Þegar svo samgönguáætlun var kynnt árið 2018 kom í ljós að gerð lokaáfangar, sem nú hillir undir, var frestað. Bæjaryfirvöld í sveitarfélögunum á höfuðborgarsvæðinu brugðust hart við og töldu þá frestun óásættanlega. Sama sinnis voru þær hátt í 15 þúsundir íbúa sem sest höfðu að í efri byggðum Kópavogs sem töldu brýnt að bæta samgöngur og um leið létta á umferð í gegnum íbúðahverfin.

## Hluti Samgöngusáttmálans

Þegar nýr samgöngusáttmáli milli ríkisins og sveitarfélaganna í höfuðborgarsvæðinu var undirritaður haustið 2019 var gert tíma- mótasamkomulag um að spýta verulega í lófana og auka fjármagn í samgöngukerfi svæðisins. Áætlunin er til 15 ára en á tímabilinu verða 52,2 milljarðar lagðir í stofnvegi, 49,6 milljarðar í innviði Borgarlínu og almennings- samgöngur, 8,2 milljarðar í göngu- og hjólastíga, göngubrýr og undirgöng og 7,2 milljarðar í bættu umferðarstýringu og sér- tækar öryggisaðgerðir. Þá verður þegar í stað ráðist í að innleiða stafræna umferðarstýringu á höfuðborgarsvæðinu. Markmiðið með sáttmálanum var að auka öryggi, bæta samgöngur fyrir alla ferðamáta og minnka tafir, stórefla almennings- samgöngur og draga úr mengun af völdum svifryks og losun gróðurhúsalofttegunda. Og inn á þetta metnaðarfulla plan komst nú Arnarnesvegur en ætlað er að verkið verði fljótlega boðið út og lokið á tveimur árum.

## Flókið verkefni

Þótt 3. áfangi Arnarnesvegur sé ekki nema tæplega tveir kílómetrar er verkið afar flókið og vandasamt. Stafar það m.a. af nálægð við byggð, bæði í Reykjavík og Kópavogi auk þess sem gera þarf ráð fyrir brúm og undirgöngum, breiðum akreinum og fjölda tengina við göngustíga út í næsta umhverfi. Við gatnamót Rjúpnavegar og Arnarnesvegur er gert ráð fyrir nýju hringtorgi sem og við gatnamót Vatnsendavegar og Arnarnesvegur. Þá er gert ráð fyrir fjögurra akreina brú yfir Breiðholtsbraut og tengingu við Breiðholtsbraut með ljósastýrðum gatnamótum. Hluti veghelgunarsvæðis Arnarnesvegur er innan sveitarfélagsmarka Reykjavíkur, en stærsti hluti hans liggur innan sveitarfélagsmarka Kópavogs.

Samhliða er gert ráð fyrir stofnstíg, sem verður aðskilinn hjóla- og göngustígur frá Rjúpnavegi í Kópavogi og að Elliðaárdal ásamt tengistígum sem og meðfram Breiðholtsbrautinni og undir fyrirhugaða brú yfir Breiðholtsbraut. Jafnframt er gert ráð fyrir göngubrú eða jafnvel vistloki yfir Arnarnesveginn. Þá er gert ráð fyrir undirgöngum eða brú yfir Arnarnesveg við gatnamót Rjúpnavegar og undirgöngum undir Vatnsendaveg nálægt fyrirhuguðu hringtorgi.

## Bætir úr brýnni þörf

Borgar- og bæjaryfirvöld á höfuðborgarsvæðinu hafa lengi lagt áherslu á að Vegagerðin færi í að ljúka gerð Arnarnesvegur enda nauðsynlegt að draga úr umferð sem nú fer um íbúðahverfi Vatnsenda en einnig að bæta þjónustustig á meginstofnvegum höfuðborgarsvæðisins, aðallega á Reykjanesbraut og Hafnarfjarðarvegi. Þá má nefna að Arnarnesvegur var á sínum tíma ein af meginforsendum uppbyggingar í efri byggðum Kópavogs og því löngu tímabært að íbúar þar



Þessi mynd sýnir vegstæði fyrirhugaðs Arnarnesvegur. Í verkinu felst fjögurra akreina brú yfir Breiðholtsbrautina, með stofnstíg sem þverar Arnarnesveginn með göngu- og hjólabrú eða á vistloki. Út frá stofnstígnum eru tengistígur sem liggja út í íbúðahverfin og tengja saman hverfishluta með undirgöngum milli hverfa beggja sveitarfélaganna.

Mynd: EFLA 2021.

fengju lokið þessu verkefni til að bæta umferðartengingar og létta á álagi í gegnum íbúagötur. Þá hafa

íbúar þar og einnig efri hluta Breiðholts lengi beðið eftir göngu- og hjólaleiðum milli bæj-

arhlutanna og fá samhliða bætt úr hljóðvist við Breiðholtsbraut.

## Akureyrarflugvöllur

# Stærra flughlað, stærri flugstöð og nýtt flugfélag

Innan skamms hefjast framkvæmdir við stækkun flugstöðvarinnar á Akureyri en Isavia gerði laust fyrir síðustu áramót samning við Byggingafélagið Hyrnu á Akureyri um verkið að undan- gengnu útboði. Heildarkostnaður við flugstöð og stækkun flughlaðs er áætlaður um 2,5 milljarðar króna.

Verkefnið við flugstöðvarbygginguna er þriðja. Í fyrsta áfanga felst viðbygging við gömlu flugstöðina. Í öðrum áfanga verður m.a. komusvæði flugstöðvarinnar endurbýtt og í þriðja áfanga verða núverandi innritunarsvæði og skrifstofuhluti í gömlu flugstöðinni endurbýggð. Síðasta áfanganum á að ljúka síðla sumars 2023.

Heildarhúsnæði flugstöðvarinnar á Akureyri stækkar við þessar framkvæmdir um 1.100 fermetra og verður í heild að þeim loknum um 2.700 fermetrar. Með byggingunni og endurgerð húsnæðis verður húsnæði fyrir lögreglu, tollgæslu, fríhófn og veitingaþjónustu einnig bætt.

## Stærra flughlað og nýtt norðlenskt millilandaflugfélag

Þetta er ekki eina framkvæmdaverkefnið á Akureyrarflugvelli um þessar mundir því framkvæmdir við stækkun flughlaðs Akureyrarflugvallar hafa verið í fullum gangi síðustu mánuði og tengist nýja flughlaðið viðbyggingu flugsstöðvarinnar. Áætlað er að flughlaðið verði malbikað snemma sumars 2023.



Framkvæmdir við 1.100 fermetra viðbyggingu flugstöðvarinnar á Akureyri hefjast senn.



Nýtt norðlenskt flugfélag, Niceair, hefur millilandaflug í júní. Flogið verður frá Akureyri til Kaupmannahafnar, London og Tenerife.

Mynd: Niceair

Stærra flughlað er liður í að mæta aukinni umferð um völinn á komandi árum. Lengi hefur verið baráttumál norðlenskrar ferðaþjónustu að auka beint flug erlendis frá til Akureyrar og nú er í sjónmáli stærsta skrefið í þá átt þar sem nýstofnað norðlenskt millilandaflugfélag, Niceair, mun hefja reglubundið millilandaflug milli Akureyrar, Kaupmannahafnar, London og Tenerife í júní næstkomandi.

isavia.is - niceair.is



**VIÐ GERUM  
ÚT Á GÓÐA  
ÞJÓNUSTU**



Héraðsprent

# FJARÐABYGGÐARHAFNIR

- Mjóafjarðarhöfn
- Norðfjarðarhöfn
- Eskifjarðarhöfn
- Mjóeyrarhöfn
- Reyðarfjarðarhöfn
- Fáskrúðsfjarðarhöfn
- Stöðvarfjarðarhöfn
- Breiðdalsvíkurhöfn



**FJARÐABYGGÐ**  
www.fjardabyggd.is

# Betri nýting í orkuverunum

HS Orka stendur í umtalsverðum framkvæmdum við stækkun Reykjanesvirkjunar og framundan er verkefni við að auka þá orku, sem ná má út úr orkuverinu í Svartsengi. Megináhersla er lögð á að nýta betur það sem fyrir hendi er. Það sama má segja um Auðlindagarðinn á Reykjanesi. Fyrirtækjum innan hans fjölga og byggist tilvist þeirra á nálægðinni við orkuverin tvö og nýtingu á affallsstraumum frá þeim. Á Reykjanesi hefur Samherji tilkynnt áform um 40.000 tonna landeldi á laxi en fyrir er fiskeldisfyrirtækið Stolt Sea Farm og fiskþurrkunarfyrirtækin Haustak og Laugafiskur.

Sóknarfæri kynnti sér þessar framkvæmdir og ræddi við þá Jón Ásgeirsson og Jóhann Snorra Sigurbergsson um framkvæmdirnar og um framtíðina. Jón byrjar að segja okkur frá Auðlindagarðinum, upphafinu og því sem framundan er: „Auðlindagarðurinn á rætur að rekja 40 ár aftur í tímann, þegar verkfræðingurinn og síðar aðstoðarforstjórinn, Albert Albertsson, hóf að vinna hjá HS Orku. Hann var þá að vinna með hugsun, sem ekki var útbreidd á þeim tíma, um sjálfbærni og hvernig mætti draga úr sóun. Ég held reyndar að orðið hafi ekki verið til í íslensku máli fyrr en nokkru eftir að Albert fór að hugsa á þeim nótum. Þetta var í upphafi mikið til hans áhugamál; að horfa á allt sem til fellur sem auðlind frekar en úrgang. Frægasta dæmið um það er tilurð Bláa lónsins þegar menn byrjuðu að nýta sér jarðsjóinn sem fellur til við rekstur orkuversins í Svartsengi,“ segir Jón Ásgeirsson, framkvæmdastjóri stefnumótunar og Auðlindagarðs.

## Mikil uppbygging úti á Reykjanesi

„Við erum í mikilli uppbyggingu við orkuverin úti á Reykjanesi. Þar er virkjun með 100 megavatta uppsettu afli, sem var gangsett 2006. Núna erum við langt komin með að stækka orkuverin með lágþrýstri 30 MW einingu. Við náum þessum auka 30 MW með því að nýta betur þann jarðsjó, sem við höfum tekið upp. Ástæðan fyrir því að það hefur ekki verið gert fyrr, er að það er töluvert verkfræðilegt úrlausnarefni að finna út úr því hvernig þetta væri hægt. Það þurfti að þróa lausnir til að hafa stjórn á útfellingum úr jarðsjónum í framleiðsluferlinu. Þessi rannsóknar- og þróunarvinna hefur átt sér stað á síðustu árum. Um leið og við fundum lausn á þessu var farið af stað í undirbúning á framkvæmdum. Þetta er stærsta framkvæmdin sem stendur nú yfir við orkuöflun á Íslandi í dag og á skv. áætlun að klárast í byrjun næsta árs. Í ljósi aðstæðna erum við að leggja allt kapp á að að þetta geti orðið fyrr. Það er klárlega þörf



■ Jóhann Snorri Sigurbergsson, forstöðumaður viðskiptaþróunar og Jón Ásgeirsson, framkvæmdastjóri stefnumótunar og Auðlindagarðs. Áhersla er lögð á það að nýta betur þá orku sem fyrir er.

á þessari orku inn á kerfið en framkvæmdir eru í fullum gangi og langt komnar.

## Ná aukningu á orku með sömu upptekt

Við höfum einnig horft til þess að fara í framleiðsluaukningu í Svartsengi. Hún verður aðeins frábrugðin en samt af sama meiddi, því við erum ekki að taka meira upp úr auðlindinni, heldur nýta betur það sem við höfum þegar náð í. Það gerum við hérna í Svartsengi fyrst og fremst með útskiptingu véla. Orkuverin í Svartsengi hefur verið byggt upp í sex áföngum síðan 1974. Þetta hefur því verið að einhverju leyti eins konar bútasamur. Þessi tvö orkuver eru mjög ólík. Reykjanesið er ein bygging með tveimur vélum, tiltölulega einfalt og hugsuð eingöngu fyrir framleiðslu á rafmagni. Í Svartsengi erum við með sex mismunandi orkuver, sum eru í framleiðslu á heitu vatni, önnur í framleiðslu á raforku. Uppsett afl í Svartsengi er um 75 MW, en sumar af þessum eldri vélum eru ekki að skila fullu afli. Við misstum út eina sex MW vél síðasta sumar. Hún einfaldlega gaf sig og verður ekki sett upp aftur. Með nýjum búnaði sjáum við ekki bara fram á að geta náð sömu afköstum heldur getum við líka nýtt auðlindina betur og náð aukningu á orku

með sömu upptekt,“ segir Jóhann Snorri Sigurbergsson, forstöðumaður viðskiptaþróunar.

Jón bendir á að stækkunin úti á Reykjanesi og framkvæmdir í Svartsengi, séu í sama anda og í Auðlindagarðinum; að nýta betur það sem fyrir er. Þetta sé allt gert innan sömu svæða, úr sömu auðlind, en bara bætt nýting. Menn sætti sig ekki við annað en að ná bestu mögulegri nýtingu.

## Dýpsta háhitahola í heimi

Djúpborun er verkefni sem farið var af stað með fyrir nokkrum árum með styrk frá Evrópusambandinu og fleirum. Þetta var sameiginlegt verkefni allra íslensku orkufyrirtækjanna og Orkustofnunar. Norska olíufyrirtækið Statoil kom inn í þetta með borþekkingu og niðurstaðan varð hvorki meira né minna en dýpsta háhitaborhola í heimi.

„Þetta var í annað skipti, sem svona djúpborun var reynd. Fyrri tilraunin var við Kröflu 2009. Þar tókst ekki alveg til eins og menn höfðu vonast til, því þar lentu þeir í glóandi hrauni á 2.000 metra dýpi, sem er hefðbundin dýpt á háhitaholum, en lengra niður varð ekki komist.

Þetta er fyrst og fremst rannsóknarverk-

efni fremur en á viðskiptalegum forsendum á þessu stigi. Þetta eru tilraunaboranir. Landsvirkjun leiddi fyrsta verkefni og HS Orka tók svo við með djúpborun úti á Reykjanesi, þá var farið í holu, sem var þegar 2,5 kílómetra djúp. Við enduðum með því að fara niður í 4.650 m. Þá var í raun borað undir svæðið sem við erum að vinna úr nú þegar. Hugmyndarfræðin sem liggur að baki svona djúpborun er að sjá hvað sé undir þessum hefðbundnu jarðhitakerfum. Hvort þar sé hægt að komast í meiri orku. Svona djúpt er hærri hiti og meiri þrýstingur og þarna er gufa við yfirmarksástand, sem samkvæmt fræðunum þýðir að hægt sé að ná allt að tífalt meiri orku fyrir áætlaðan þrefalt meiri kostnað,“ segir Jóhann.

## 500 gráðu hiti og gífurlegur þrýstingur

„Það er því til mikils að vinna, ekki bara hérna því þetta minnkar fótspor jarðvarma-fyrirtækja á yfirborðinu og þetta getur þýtt það að jarmvarmanýting geti orðið fýsilegur kostur við um heim, einkum á svæðum eins og Íslandi, sem er jú eldfjallaeyja og því auðsótt að sækja jarðvarma. Það eru ýmis lönd ytra sem eiga möguleika á því að fara dýpra og ná þannig orku upp. Þess vegna er Evrópusambandið aðili að þessu verkefni. Þessu verkefni lauk fyrir um tveimur árum síðan. Síðan þá hefur holan verið notuð til niurdælingar. Það er ólíklegt að við náum þessu fræðilega afli upp, sem eru 50MW á holu. Við nýtum þessa þekkingu sem við fengum út úr þessu í næsta verkefni. Þegar og ef verður farið í svona djúpborun á Íslandi næst, nýtist þekkingin og reynslan þar. Það er ekki mikið mál fyrir risastór olíufyrirtæki að bora svona djúpt en það er annað og meira verkefni við aðstæður eins og hér. Við mældum hita allt að 500 gráðum og gríðarlega mikinn þrýsting en þá erum við komin í allt annað umhverfi heldur en við hefðbundna jarðvarmavinnslu. Þá á eftir að finna út hvernig við getum unnið með vökvann sem við næðum upp á yfirborðið við þessar aðstæður. Það eru alls konar spurningar sem fyrirtækin sem að þessu standa eru að spyrja sig og finna svör við spurningunum,“ bætir hann við.

## Orkuskiptin í vinnslu

Jón nefnir að rafeldsneytisverkefni séu mjög „heit“ á Íslandi en þá séu menn að horfa til orkuskiptanna og hvernig megi auðvelda þau: „Verkefnið snýst um að nýta þá raforku sem til er á Íslandi til þess að

## Mörg fyrirtæki í Auðlindagarðinum



■ Stolt Sea Farm er eitt fyrirtækjanna í Auðlindagarðinum en það stundar eldi á Senegalflúru á Reykjanesinu.

„Þetta hefur í raun snúist um það að hafa augun opin fyrir þessum tækifærum og hefur Albert Albertsson verið drifljóðrin í því. Síðan hafa mörg fyrirtæki tengst saman í Auðlindagarðinum, fyrirtæki sem tengjast orkuverunum í Svartsengi og úti á

Reykjanesi. Það sem við höfum verið að gera á allra seinustu árum, er að koma aðeins meira skipulagi á þetta og bjóða fyrirtæki sérstaklega til okkar. Það er að segja að bíða ekki bara eftir því að einhver hafi samband, heldur benda fyrirtækjum á hvað við höfum upp á að bjóða. Það er þó alls ekki þannig að fólk hafi ekki sýnt þessu áhuga. Við höfum orðið vör við reglulegan áhuga í gegnum árin frá fyrirtækjum, sem vilja koma til okkar.

Á síðasta ári skrifuðum við undir samning við Samherja fiskeldi um uppbyggingu landeldis á laxi á Reykjanesi. Þessi aukaafurð af rekstri Reykjanesvirkjunarinnar, heiti sjórinn, er mjög verðmætur í rekstri Samherja fiskeldis sem býr til sameiginlegan ávinning. Við erum samhlíða að velja fyrir okkur hvernig við náum að afhenda innviði eins og rafmagn, heitt vatn og sjó til fyrirtækja, sem vilja koma til okkar. Það sem við höfum upp á að bjóða á Reykjanesi er bæði jarðvarmi og hreinn sjór úr borholum. Þetta tvennt í eins miklum mæli og hjá okkur er ekki svo algengt.“

Meðal fyrirtækja innan Auðlindagarðsins í dag eru Stolt Sea Farm, Haustak, Laugafiskur, Bláa lónið, Matorka, Orf Liftækni, HS Veitur og Northern Light Inn, sem er í næsta nágrenni orkuversins í Svartsengi.





■ Orkuverid á Reykjanesi. Þar er nú verið að auka framleiðsluna um 30 MW.



■ Stöðvarhús Brúarvirkjunar.

knýja til dæmis fiskiskip. Þá er verið að tala um að skipta út innfluttu jarðefnaeldsneyti fyrir íslenska orku. Við erum í viðræðum við nokkra aðila um slík verkefni. Það munu aldrei öll þeirra fara af stað en alla vega einhver. Þar má nefna dæmi sem er Hydrogen Ventures, sem snýst um að framleiða metanol úr rafmagni og koldíoxíði sem kemur upp úr holunum hjá okkur. Svipað ferli og Carbon Recycling International notar, sem er við hliðina á okkur í Svartsengi. Það eru fleiri að velja þessu fyrir sér. Svo eru ýmis önnur smærri verkefni í gangi eins og nýting sjávar við ýmis konar eldi. Þá hafa orðið miklar framfarir í gróðurhúsum. Þar eru menn farnir að rækta í hillum í lokuðum húsum og nýta led-ljós.

Það er fullkomlega raunhæft, bæði úti á Reykjanesi og í Svartsengi.“

#### Það er vöxtur víða

„Eftirspurn eftir raforku hefur held ég aldrei verið meiri á Íslandi út af alls konar verkefnum, eins og Jón nefnir. Þar er líka að nefna áform um gífurlega uppbyggingu í landeldi á laxi. Ég held að það séu fjögur verkefni sem búið er að tilkynna um í Ölfusi. Svo er Samherji að fara af stað með þetta stóra eldi úti á Reykjanesi. Það er vöxtur víða. Það meðal annars þess vegna sem við förum af stað með þessa stækkun úti á Reykjanesi. Það er búið að tala lengi um orkuskort og það er augljóslega þörf á aukinni raforkuframleiðslu, jafnvel þó að

ekki sé farið út í þessi orkuskipti sem Jón talaði um. Við erum komin af stað í orkuskiptum í samgöngum að mjög litlu leyti. Það eru fyrst og fremst fólksbílar en eftir sitja þungaflutningar og allur skipaflotinn okkar og flugið á seinni stigum. Fyrir þetta allt saman þarf gríðarlega mikla raforku ef við ætlum okkur að skipta úr jarðefnaeldsneyti yfir í endurnýjanalega orkugjafa í samgöngum,” segir Jóhann „Með sama hætti snýst þetta um góða nýtingu eins og við höfum verið að vinna í að fremsta megni. Fjárfestingarverkefni eins og við höfum verið að fara í blasa við, betri nýting á núverandi auðlindum. Við eru sannfærðir um að það sé þörf fyrir þessa orku. Við förum af stað með þetta verkefni í

byrjun árs 2021, en á þeim tíma þótti sumum vera offramboð á orku í landinu. Við vorum ekki sammála því,” segir Jón.

Jóhann bendir á að Landsnet hafi t.d. fyrir löngu bent á yfirvofandi orkuskort. Og Jón nefnir að bæta þurfi flutningskerfið til að nýta orkuna betur. Það sé bara hluti af því sem þurfi að gera. „Það er mikið að gerast hjá okkur, bæði í aukinni framleiðslu á orku og í þeim verkefnum sem hefur verið unnið að í Auðlindagarðinum síðustu árin. Áhuginn hefur aldrei verið meiri. Það er bara tiltölulega bjart framundan. Við horfum þannig á það,” segir Jóhann.

hsorka.is

# Við höfum varðveitt ylinn í íslenskum húsum í 60 ár

## CE-vottuð einangrun

á að vera í öllum byggingum á Íslandi

### Hágæða einangrunarplast

- fyrir sökkla
- undir gólfplötur
- á útveggi og þök

**TEMPRA**  
einangrun – umbúðir

TEMPRA EHF • Íshella 8 • 221 Hafnarfjörður • Sími: 520 5400 • [tempra@tempra.is](mailto:tempra@tempra.is) • [www.tempra.is](http://www.tempra.is)

## Orkuskiptin í Reykjavík

# Markviss uppbygging innviða

Borgarráð samþykkti 6. janúar sl. að vísa tillögu borgarstjóra um hröð orkuskipti til umsagnar umhverfis- og heilbrigðisráðs og stýrihóps um mótun almennrar eigendastefnu Reykjavíkurborgar. Tillögunni fylgdi skýrsla starfshóps um hröð orkuskipti í Reykjavík. Þar eru lagðar fram alls 35 tillögur að aðgerðum til að hraða orkuskiptum í borginni.

Í frétt frá Reykjavíkurborg kemur fram að tillögum starfshópsins sé helst horft til ólíkra gerða farartækja, fólksbíla, atvinnubifreiða, stórra og smærri, skipa og báta auk þess sem litíð var til hvernig hægt væri að vinna að orkuskiptum á byggingasvæðum þar sem stórtækar vinnuvélar eru að störfum. Auk þess var hugað að því að auka almenningsþingungur en orkuskipti er lykilmáttur í að draga úr útblæstri í borginni.

## Einungis hreinorkubílar 2025

Starfsfópurinn leggur til að borgarráð samþykki eftirfarandi sem eigendastefnu Reykjavíkurborgar:

1. Reykjavíkurborg og fyrirtæki borgarinnar verði áfram í forystu í orkuskiptum á Íslandi með áherslu á hreinorku og uppbyggingu innviða fyrir orkuskipti
2. Ekki verði keyptir bílar og tæki til borgarinnar sem ganga fyrir jarðefnaeldsneyti frá og með árinu 2022 og nái markmiðið einnig til leigu á bifreiðum og tækjum

## Bifreiðar í rekstri hjá Reykjavíkurborg

	Jarðefnaeldsneyti	Hreinorkubifreiðar	Samtals
Sérhafðar bifreiðar og tæki	3	10	13
Pall- og sendibílar	65	0	65
Fólksbílar	131	48	179
<b>Samtals</b>	<b>199</b>	<b>58</b>	<b>257</b>

■ Í loftslagsáætlun Reykjavíkurborgar er sett fram eftirfarandi markmið um orkuskipti á bifreiðum og tækjum: „Ekki verði keyptir bílar eða tæki sem ganga fyrir jarðefnaeldsneyti á vegum borgarinnar frá og með 2022 og bílum og tækjum sem þegar eru til staðar verði skipt út fyrir árið 2025.“

til skemmri og lengri tíma, eftir því sem nokkur er kostur. Allar bifreiðar og tæki í rekstri borgarinnar og fyrirtækja hennar nýti hreinorku eigi síðar árið 2025.

3. Reykjavíkurborg og fyrirtæki borgarinnar beiti sér fyrir hraðri uppbyggingu innviða til að styðja við orkuskipti í samvinnu við ríkið, önnur sveitarfélög, atvinnulíf og íbúa.

## Hröð uppbygging innviða

Í tillögum starfshópsins er lagt til að núverandi samkomulagi Reykjavíkurborgar, Orkuveitu Reykjavíkur og Veitna um uppbyggingu hleðsluinnviða á borgarlandi verði framhaldið. Endurmat á samkomulaginu fari fram seinnihluta árs 2022 þegar reynsla sé komin á notkun hluta þeirra 470 hleðslustæða sem á að koma upp. Þá er m.a. lagt til að starfstími styrktarsjóðs til fjölgunar hleðslustöðva við fjölbýlis-

hús verði framlengdur um tvö ár eða út árið 2024. Þá verði sjóðurinn stækkaður í 60 m.kr. Einnig verði hleðslustöðu komið upp við starfsstaði Reykjavíkurborgar og fyrirtækja hennar fyrir einkabíla starfsfólks. Miðað verði við að hleðslustæðin geti nýst íbúum viðkomandi hverfa um kvöld og nætur. Starfshópurinn leggur og til að hleðslustöðu verði komið upp við 10% gjaldskyldra stæða Bílastæðasjóðs í miðborginni eða á um 370 bílastæðum og að í bílastæðahúsum verði hleðslustöðvar við 20% stæða fyrir árslok 2023 eða á 225 stæðum. Loks verði skipulagðar þrjár lóðir í borginni sem ætlaðar eru fyrir hraðhleðslustöðvar, 5-10 hraðhleðslustöðvar á hverri lóð, og þær boðnar út.

## Þrenns konar orkugjafar

þegar horft er til orkugjafa við orkuskipti telur starfshópurinn að þau muni helst byggjast á þremur orkugjöfum næstu árin þ.e. met-

■ Hraðhleðslustöðvar spretta upp í borginni en á næstu árum er talið að orkuskiptin muni helst byggjast á þremur orkugjöfum; metani, rafmagni og vetni.

Ljós. Reykjavíkurborg.



ani, rafmagni og vetni. Telur hópurinn að smáir og meðalstórir fólks- og vöruflutningabílar muni á næstu árum að mestu nýta rafmagn sem orkugjafa og taka tillögur hópsins mið af því. Meiri óvissa sé um orkugjafa á stærri ökutæki og skip og báta. Metan sem framleitt er hérlandis sé unnið úr úrgangi og hafi brennsla þess því ekki sömu loftslagsháhrif og jarðefnaeldsneyti. Það sé í takmörkuðu magni og verði hugsanlega nýtt að miklu leyti í iðnaði.

## Samstarf margra aðila

„Orkuskipti í höfuðborginni er mikilvægt samstarfsverkefni við fjölmarga ólíka aðila; önnur sveitarfélög, hið opinbera, fyrirtæki, bæði þau sem borgin á hlut í og

þau sem starfa á almennum markaði, og svo þarf að vinna að því að innviðir séu til staðar til að auðvelda almenningi að taka þátt í orkuskiptunum. Auk þessa þarf að skoða þær leiðir sem farnar hafa verið í nágrannaríkjunum til að ná sömu markmiðum,“ segir á vef borgarinnar.

Starfshópurinn skipuðu fulltrúa frá Orkuveitu Reykjavíkur, Veitum, Faxaflóahöfnum, Strætó, Sorpu, Malbikunarstöðinni Höfða og Reykjavíkurborg. Auk fagþekkingar fulltrúa starfshópsins leitaði hópurinn upplýsinga og fékk á fund við sig sérfræðinga í viðkomandi málaflokkum.

## Samtök iðnaðarins

# Græna iðnbyltingin hafin!

Samtök iðnaðarins tileinka árið 2022 grænni iðnbyltingu. Ári grænnar iðnbyltingar var ýtt úr vör fimmtudaginn 10. febrúar sl. hjá Carbfix á Hellisheiði að viðstöddum forseta Íslands Guðna Th. Jóhannessyni og fleiri gestum. Með þessu vilja Samtök iðnaðarins leggja sitt af mörkum til að vekja athygli á mikilvægi grænna umskipta sem þegar eru hafin í íslensku atvinnulífi. Samtökin telja að til að ná metnaðarfullum markmiðum stjórnvalda í loftslagsmálum þurfi nýsköpun, fjárfestingar, orkuskipti og samstarf. Fjölmörg iðnfyrirtæki vinna að lausnum sem stuðla að minni kolefnislosun, segir í frétt frá SI.

Árni Sigurjónsson, formaður SI: „Græn iðnbylting ætti ekki að hafa minni áhrif en fyrri iðnbyltingar en áhrifin verða með breiðari hætti á flest svið þjóðlífsins. Þessi bylting leiðir af ákvörðunum, markmiðum og aðgerðum stjórnvalda en byggir með órjúfanlegum hætti á þeirri tækniþróun og framförum sem fyrri iðnbyltingar hafa fært okk-



■ Græna iðnbyltingin hófst í húsakynnum Carbfix á Hellisheiði. Á myndinni eru talið frá vinstri, Sigurður Hannesson, framkvæmdastjóri SI, Guðlaugur Þór Þórðarson, umhverfis-, orku- og loftslagsráðgjafi, Guðni Th. Jóhannesson, forseti Íslands, Áslaug Arna Sigurbjörnsdóttir, háskóla-, iðnaðar- og nýsköpunarráðgjafi, Árni Sigurjónsson, formaður SI og Edda Sif Pind Aradóttir, framkvæmdastýra Carbfix.

ur. Markmið íslenskra stjórnvalda eru skýr: Ísland verði kolefnishlutlaust fyrir 2040 og verði óháð jarðefnaeldsneyti fyrir 2050. Það er stjórnvalda að

setja skýr markmið en atvinnulífsins að finna bestu lausnirnar og leiðina að markmiðunum. Til að ná settu marki þarf því viðtækt samstarf stjórnvalda og

atvinnulífs. Sér í lagi þurfa stjórnvöld að setja umgjörð sem hvetur til þess að lausnirnar verði til og að þær verði nýttar. Með því að tileinka árið 2022

grænni iðnbyltingu vilja Samtök iðnaðarins hvetja til aðgerða þannig að Ísland geti sannarlega talist grænt.“

# Bættar samgöngur á Vestfjörðum

Vegalengdin frá höfuðborgarsvæðinu til Ísafjarðar mun senn styttest um 50 km

Verktakafyrirtækið Suðurverk vinnur nú hörðum höndum að þverun þorskafjarðar en skrifað var undir verksamning í apríl á síðasta ári. Unnið er að vegfyllingum og brú yfir fjörðinn og er áætlað að smíði hennar og frágangi verði að mestu lokið í haust og að öllu leyti í júní 2024. Í framhaldinu verður boðinn út næsti áfangi Vestfjarðavegar frá Þórisstöðum um Teigsskóg að Hallsteinsnesi. Sú framkvæmd hefur tafist lengi vegna ágreinings um vegarstæði.

## Vanir menn á Vestfjörðum

Þverun þorskafjarðar er stórt verkefni og mun stytta leiðina til Ísafjarðar um 9 km auk þess sem hún verður gríðarleg samgöngubót fyrir íbúa sveitanna í kring. Lægsta tilboð í framkvæmdina átti Suðurverk upp á liðlega 2,2 milljarða króna. Suðurverksmenn eru vanir menn á Vestfjörðum; nýbúinir að klára Dýrafjarðargöng og þveruðu auk þess Kjálkafjörð og Mjóafjörð á sínum tíma. Verkið tekur til 2,7 kílómetra langs kafla og er liður í endurbyggingu Vestfjarðavegar um Gufudalssveit. Yfir þorskafjörð mun koma 260 metra löng steinsteypt brú sem tengd verður við land með vegi á uppfyllingu.

## Vegurinn um Teigsskóg

Í framhaldi af Þorskafjarðarbrú verður svo lagður í einum áfanga vegur frá Þórisstöðum um Teigsskóg að Hallsteinsnesi og þaðan út í Djúpafjörð. Sú framkvæmd hefur tafist um mörg ár, m.a. vegna andmæla náttúruverndarsamtaka og einnig þess að seint gekk að semja við landeigendur vegna fyrirhugaðs vegarstæðis.

Þegar þessum næsta áfanga lýkur tekur við frekari endurgerð Vestfjarðavegar með brúm og vegfyllingum yfir Djúpafjörð og Gufufjörð út að Skálanesi. Þar með losna vegfarendur við að aka yfir Hjallaháls og Ódrjúgsháls sem hafa verið erfiðir vegartálmur á veturnum. Sá áfangi verður fljótlega boðinn út.

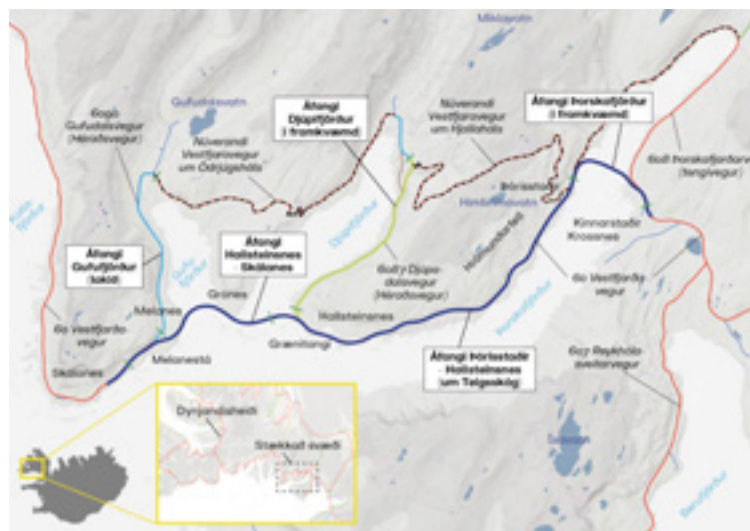
## Gríðarleg samgöngubót

Gangi allar áætlanir eftir verður hægt að aka hringinn um Vestfirði á bundnu slitlagi í lok árs 2024. Þar með verður kominn nýr vegur á Suðurfjörðunum sem styttr vegalengdina frá höfuðborgarsvæðinu til Ísafjarðar um 50 km.

„Við erum að horfa á, með Dýrafjarðargöngum og þessari framkvæmd, þegar hún verður fullfrágengin, að þá erum við að stytta leiðina Ísafjörður-Reykjavík um fimmtíu kílómetra. Og það náttúrulega hefðu einhvern tímann þótt tíðindi,“ segir Bergþóra Þorkelsdóttir vegamálastjóri í Framkvæmdafréttum Vegagerðarinnar.



■ Framkvæmdir standa nú yfir við þverun þorskafjarðar.



■ Hinn umdeildi vegur um Teigsskóg mun liggja með ströndinni frá nýrri þorskafjararbrú.

Myndir: Vegagerðin.



## Það borgar sig að vera í stjórnendafélagi!

**Ert þú í stjórnunarstöðu hjá fyrirtæki eða starfsmaður sem hefur mannaforráð?**

**Ert þú einyrki og stundar sjálfstæða atvinnustarfsemi?**

Aðildarfélög Sambands stjórnendafélaga eru ellefu talsins um land allt.

Félagsmenn eiga rétt á aðstoð úr einum besta sjúkrasjóði landsins og njóta styrkja úr einum öflugasta menntasjóði lamsins til að sækja sér aukna menntun í starfi.

- » Launavernd í allt að 9 mánuði í veikindum
- » Styrkir vegna veikinda maka eða barna
- » Styrkir til kaupa á gleraugum og heyrnartækjum
- » Styrkir vegna fæðingar barns
- » Tryggingavernd allan sólarhringinn!
- » Aðgangur að tugum orlofshúsa og íbúða um land allt
- » Dánarbætur vegna andláts félagsmanns
- » Einstaklingsbundin þjónusta
- » Lögfræðiaðstoð

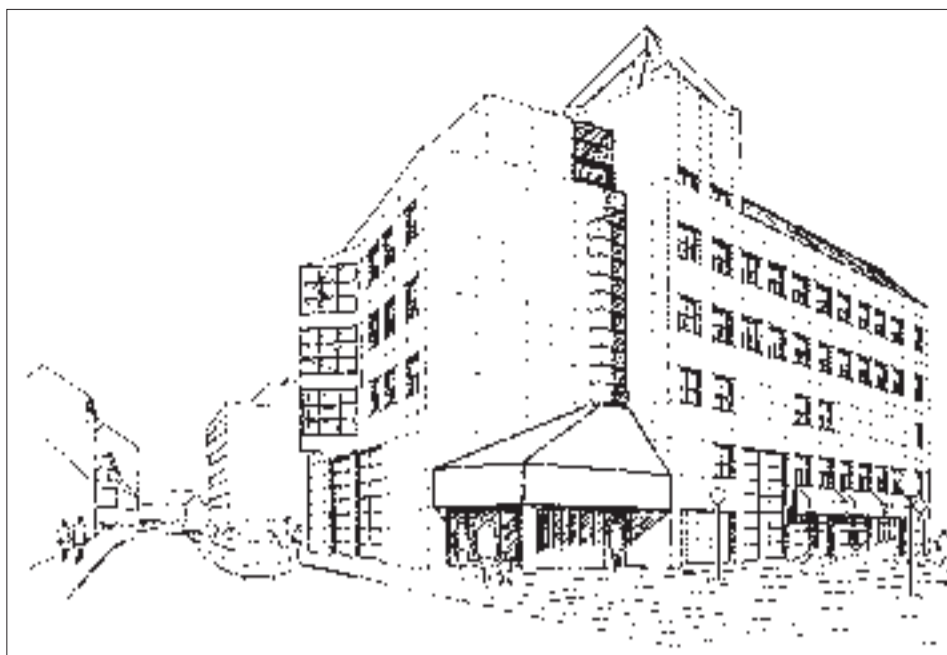
Kannaðu hvort þú eigir erindi í eitthvert ellefu aðildarfélaga STF.

*Við tökum vel á móti þér!*

**Samband**  
stjórnendafélaga



Hlíðasmára 8  
201 Kópavogur  
Sími 553 5040  
stf@stf.is  
www.stf.is



■ Árið 1995 var húsið allt klætt með lituðum stálplötum, auk þess sem gluggum var mikið breytt. Teiknistofan Óðinstorgi hannaði þessar breytingar sem eru í anda þess tíma.



■ Þrengsli á hafnarbakkanum. Menn að vinna við uppskipun á Miðbakkanum í Reykjavíkurhöfn árið 1965. Grófarhúsið, Tryggvagata 15 er í baksýn fyrir miðri mynd. Ljós. Ari Kárasón/Borgarsögusafn Reykjavíkur.

## Funkishús í endurnýjun lífdaga

Reykjavíkurborg hefur efnt til hönnunarsamkeppni um endurhönnun á Grófarhúsi í samstarfi við Arkitektafélag Íslands. Miðbæjarútibú Borgarbókasafnsins er í þessu húsi og er ætlunin að byggja við það og efla það enn frekar sem lífandi menningar- og samfélagshús í miðborginni. Miðað er við að þetta merka hús fái nýtt útlit í anda funkisstílsins sem það var upphaflega byggt í.

Grófarhús, sem upphaflega taldist til Geirsgötu 2, stendur við hlið svokallaðs Hafnarhúss sem

nú hýsir Listasafn Reykjavíkur, ofan Miðbakka í gömlu höfninni. Þetta hús, sem byggt var nokkrum áföngum, á sér allmerka sögu og gegndi í upphafi allt öðru hlutverki en það gerir nú. Að hönnun og endurhönnun þess hafa komið nokkrir af virtustu arkitektum þjóðarinnar.

Grófarhús var reist fyrir Samband íslenskra samvinnufélaga árið 1930 eftir teikningum Guðjóns Samúelssonar en þar voru til húsa vörugeymslur og afgreiðsla SÍS. Í nokkur ár var húsið aðeins

tvær hæðir en árið 1943 var bætt við einni hæð eftir teikningum Harðar Bjarnasonar húsameistara. Árið 1953 hannaði Sigvaldi Thordarson viðbyggingu við húsið til suðurs að Tryggvagötu og er hún með flötu þaki og úr steinsteypu. Þá voru reistar tvær hæðir í upphaflegum stíl ofan á gömlu bygginguna og stóð húsið þannig til ársins 1963 er 6. hæðin var byggð. Gamla húsið og viðbyggingin frá 1953 voru þá sameinuð undir einu þaki og talin númer 15 við Tryggvagötu. Húsið er allt úr

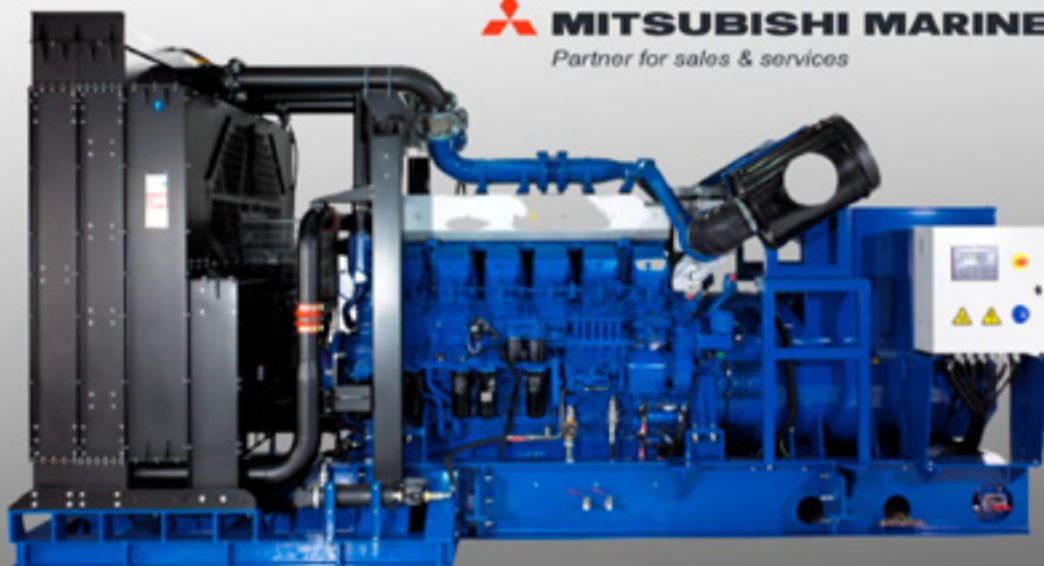
steinsteypu og múrhúðað að utan. Þakklæðning er bárujárn.

Skipaafgreiðsla ríkisins flutti síðar í þetta hús þegar afgreiðsluskúrar hennar, sem stóðu fyrir vestan það voru rifnir. Árið 1989 keypti Reykjavíkurborg húsið og var það í fyrstu notað sem geymslur, en Myndlistarskólinn í Reykjavík fékk aðstöðu á efstu hæðinni. Upp komu tillögur um að gera húsið að bílastæðahúsi og almennu skrifstofuhúsi, en árið 1995 var samþykkt í borgarráði tillaga um að flytja í húsið þrjú af

söfnum borgarinnar; Ljósmyndasafnið, Borgarbókasafnið og Borgarskjalasafnið. Var Teiknistofan Óðinstorgi sf. fengin til að gera húsið upp og aðlagða það að nýju hlutverki sínu. Að utan tók Grófarhús miklum stakkaskiptum og á það m.a sett gluggaútskot og turn og það klætt lituðum stálplötum sem færðu það í þann búning sem var í tísku á 10. áratug síðustu aldar.

# MD VÉLAR

**MITSUBISHI MARINE ENGINE**  
Partner for sales & services



## LANDRAFSTÖÐVAR

- Uppsettar og frágengnar
- Á ramma
- Í hljóðeinangrandi kassa
- Í gám

## HÁGÆÐA ÞENSLUTENGI

- Gúmí
- Stál
- Vefur
- Fyrir vatnsúðakerfi



# Viðurkenningar fyrir ljósmyndir

Í tilefni 95 ára afmælis Ljósmyndarafélags Íslands var nýlega haldin norræn ljósmynda-sýning í Hörpu þar sem forseti Íslands, Guðni Th. Jóhannesson, veitti fjórum íslenskum verðlaunahöfum sem áttu myndir á sýningunni viðurkenningar.

Ljósmyndararnir sem fengu

## Norðurorka

## Varað við ólöglegu niðurhali!

Á fyrsta ári nýrrar hreinsistöðvar fráveitunnar í Sandgerðisbót á Akureyri hafa 19,7 tonn af óæskilegum úrgangi verið síuð frá fráveituvatninu sem annars hefðu borist út í Eyjafjörðinn. Þetta kemur fram á vefsíðu Norðurorku.

### Klósettið er ekki ruslafata

Í fráveitukerfi Akureyringa eru margar dætur sem sjá til þess að fráveituvatn berist í hreinsistöðina í Sandgerðisbót þar sem það er hreinsað og því síðan veitt út í sjó. Á vefsíðu Norðurorku er minnt á nauðsyn þess að blautklútar eiga ekki heima í fráveitukerfinu vegna þess að þeir, ásamt öðrum hlutum sem því miður eiga til að lenda í klósettinu, geta stíflað lagnir og skemmt dælubúnað. Kemísk efni, til að mynda málning, hreinsiefni og olíur, eiga aldrei að fara í fráveitukerfið.

### Allt fráveituvatn hreinsað

Í hreinsistöðinni í Sandgerðisbót er allt fráveituvatn á Akureyri hreinsað áður en því er veitt út í fjörðinn. Auk þess að minnka það rusl sem berst út í Eyjafjörðinn hefur tilkoma hreinsistöðvarinnar einnig leitt til þess að dregið hefur úr gerlamengun meðfram strandlengjunni. „Hreinsistöðin er því sannarlega stór áfangi í umhverfismálum fyrir samfélagið allt við Eyjafjörð. Í skýrslu umhverfisráðuneytisins „Ástand hafsins við Ísland“ sem kom út í september 2021, kemur m.a. fram að ástand sjávar (viðtaka) í Eyjafirði er gott og áhrif frá landi séu lítil horft til næringarefna,“ segir í frétt Norðurorku.



■ Auglýsingin sem Norðurorka hefur verið að birta um óleyfilegt niðurhal.

viðurkenningu voru Heida HB í flokki landslagsmynda, Sigurður Ólafur Sigurðsson í flokka frétt- og heimildamynda og Aldís Pálsdóttir í flokki auglýsingamynda og portrettmynda. Efnt var til samkeppni félaga atvinnuljósmyndara í hverju landi og á sýningunni voru 45 verðlaunamyndir frá Íslandi, Danmörku, Noregi, Svíþjóð og Finnlandi. Auk fyrrnefndra 3ja ljósmyndara áttu fimm íslenskir ljósmyndarar mynd á sýningunni, þau Agnes Heiða Skúladóttir, Bragi Kort, Heiðís Guðbjörg Gunnarsdóttir, Íris Stefánsdóttir og Linda Ólafsdóttir.



■ Á myndinni eru, talið frá vinstri, Guðmundur Viðarsson, gjaldkeri Ljósmyndarafélags Íslands, Laufey Magnúsdóttir, formaður Ljósmyndarafélags Íslands, Aldís Pálsdóttir vinningshafi, Guðni Th. Jóhannesson, forseti Íslands, Heida HB vinningshafi, Sigurður Ólafur Sigurðsson vinningshafi og Sigurður Hannesson, framkvæmdastjóri Samtaka iðnaðarins.

Mynd: SJ/Rán Bjargar.



## REYNSLA OG KRÖFTUGT SAMSTARF Í RÚM 70 ÁR

CAT hefur tekið þátt í nánast öllum stærri framkvæmdum frá árinu 1947 og hefur frá þeim tíma verið leiðandi á markaði hér á landi.

Árangur CAT má fyrst og fremst þakka þeim frábæru viðskiptavinum sem hafa stólað á CAT þegar mest á reynir. Þegar áreiðanleikinn skiptir öllu máli treysta menn á Caterpillar

## FRAMÚRSKARANDI ÞJÓNUSTA ALLAN SÓLARHRINGINN

Klettur býður upp á framúrskarandi þjónustu fyrir Scania bifreiðir. Sérútbúið verkstæði Kletts, ásamt smurþjónustunni, er opið mánudaga til fimmtudaga kl. 8.00-23.30 og föstudaga kl. 8.00-16.00.

**Einnig erum við með bakvaktir allan sólarhringinn.**

KLETTAGARÐAR 8-10  
104 REYKJAVÍK  
590 5100

SCANIA CAT

KLETTUR

# Góða húsið, grænt og snjallt!

Almenn ánægja er hjá Eignaumsjón með sýninguna Verk og vit 2022 sem er nýlega afstaðin þar sem um og yfir 100 fyrirtæki tóku þátt og kynntu vörur sínar og þjónustu. Upphaflega átti sýningin að fara fram í mars 2020 en var frestað vegna COVID-19, eins og svo mörgu öðru.

Þetta var frumraun okkar á þessum vettvangi þar sem byggingariðnaður, skipulagsmál og mannvirkjagerð er í brennidepli og niðurstaða okkar er sú að það hafi tekist nokkuð vel til," segir Daníel Árnason framkvæmdastjóri. „Það er alltaf gott að sýna sig og sjá aðra, víkka sjónvildarhringinn og kynna sér hvað aðrir eru að gera, samtímis því sem eigin þjónusta er kynnt," bætir hann við en Eignaumsjón þjónar eigendum fasteigna og er leiðandi á því sviði á Íslandi, hvort sem um er að ræða íbúðar- eða atvinnuhúsnæði.

„Við byggjum starfsemi okkar á 22 ára þekkingu og reynslu og með sérhæfðu og traustu starfsfólki, faglegum vinnubrögðum, gagnsæjum verkferlum og öflugri upplýsingagjöf gerum við rekstur húsfélaga og atvinnuhúsa bæði markvissari, hagkvæmari og öruggari.“

## Aukin áhersla á græna nálgun

„Sjálfbærni og umhverfismál skipta æ meira máli í lífi okkar allra og við hjá Eignaumsjón höfum hægt og bítandi verið að feta okkur inn á þá braut í þjónustu okkar. Þar má m.a. nefna úttekt okkar, sem er bæði hagkvæm og hlutlaus, fyrir húsfélög sem þurfa að koma upp rafbilahleðslu í sínu fjöleignarhúsi. Þetta er knýjandi úrlausnarefni fyrir marga og mikilvægt að standa vel að ákvörðun-



um með hagsmuni húsfélagsins að leiðarljósi. Húsumsjón okkar, sem felur í sér trausta umsjón sameignar, er líka vaxandi þjónusta fyrir stærra hús og rekstrarfélög atvinnuhúsa. Því tengt er þróunarverkefni sem við kynntum sérstaklega á Verk og vit, sem við köllum „Góða húsið, grænt og snjallt!“

## Dregur úr orkusóun og kostnaði

Í stuttu máli snýst verkefnið um vöktun/rauntímamælingu á notkun á heitu vatni í fjölbýlishúsum og stýringu og stjórnun slíkra kerfa, til að koma í veg fyrir bæði orkusóun og óþarfa fjárútlát fyrir húsfélög og rekstrarfélög. Aðspurður segir Daníel að margir hafi sýnt málinu áhuga og komið með góðar ábendingar sem nýtist við frekari þróun verkefnisins. Auk

## Sex milljarða vegur um Öxi

**Vegagerðin undirbýr nú endurgerð 20 km vegarkafla um Öxi en fljótlega verður leitað tilboða í fjármögnun, hönnun nýrrar legu vegarins, framkvæmd verksins, viðhald og umsjón hans til allt að 30 ára í samræmi við lög nr. 80/2020 um samvinnuverkefni. Kostnaðaráætlun verksins í heild hljóðar upp á 6 milljarða króna.**

Forsendur hönnunar nýs vegar um Öxi eru forhönnun sem nú liggur fyrir og byggir m.a. á niðurstöðum umhverfismats. Nýr vegur verður 2ja akreina, klæddur bundnu slitlagi og kemur til með að liggja frá gatnamótum Skriðdals og Breiðdalsvegur [95] að



■ Nýr vegur mun að mestu fylgja núverandi legu.



■ Með því að velja veginn um Öxi styttest hringvegurinn um 60 kílómetra.

tengingu við Berufjarðarbrú. Vegurinn mun hæst liggja í 520 m hæð og á svipuðum stað og núverandi vegur en þó bæði mun beinni og styttri auk þess sem veghalli verður hvergi meiri en 8% í stað 21% halla á núverandi vegi. Gert er ráð fyrir að minnsta kosti einni brú á leiðinni, yfir Berufjarðará, en hugsanlegt er að endanleg hönnun leiði í ljós að hagkvæmt sé að hafa brýr í stað ræsa og fyllinga á fleiri stöðum. Áætlað er að efnispörf í vegagerðina sé tæplega 1,4 milljónir rúmmetra og gert ráð fyrir að stærstur hluti þess efnis komi úr

skeringum í vegstæði.

Núverandi malarvegur um Öxi er oft torfær á vetrum en stefnt er að því að nýjum vegi verði haldið opnum árið um kring. Ekkert liggur fyrir um hvenær verkið hefst enda veltur það á ýmsum þáttum sem ekki eru ljósir í dag en talið er að framkvæmdatíminn verði um þrjú ár. Spár gera ráð fyrir að með nýjum vegi muni umferð á ársgrundvelli tvöfaldast frá því sem nú er. Eins og áður segir verða veggjöld innheimt til að standa undir hluta af gerð og rekstri nýs Axarvegur en ekki liggur fyrir hver þau verða.

■ Daníel Árnason framkvæmdastjóri Eignaumsjónar kynnr verkefnið „Góða húsið, grænt og snjallt“ fyrir bóru Margréti borgeirsdóttur, teymisstjóra hjá HMS og verkefnisstjóra átaksins „Byggjum grænni framtíð.“  
Mynd: -ábj.

eignaumsjon.is

**MANITOU**

MEST SELDI SKOTBÓMULYFTARINN Á ÍSLANDI!



ÍSLYFT NÝR UMBOÐSAÐILI FYRIR MANITOU Á ÍSLANDI

VESTURVÖR 32a | 200 KÓPAVOGI  
SÍMI 564 1600 | ISLYFT@ISLYFT.IS | ISLYFT.IS

**Islyft ehf**

# Allt fyrir hljóðvistina 3D hljóðdeyfifíklæðningar í úrvali



BYGGINGAVÖRUVERSLUN

**P. ÞORGRÍMSSON & CO**

Ármúli 29 • 108 Rvk • 512-3360 • [korkur.is](http://korkur.is)

# Allt stefnir í orkuskort

Landsnet hefur sent frá sér skýrslu um afl- og orkujöfnuð 2022-2026 en hún var unnin hjá Eflu verkfræðistofu. Niðurstaðan er sú að orkuskortur verði viðvarandi vandamál á Íslandi næstu árin ef ekki verður brugðist skjótt við. Það þýðir að draga þurfi úr afhendingu skerðanlegrar orku í meðalvatnsári. Í skýrslunni kemur fram að líkur á aflskorti eru undir viðmiðum Landsnets á þessu ári en fari svo hækkandi eftir það.

## Of lítið virkjað

Raforkuspá gerir ráð fyrir að þörf fyrir raforku aukist um 105 megavött til ársins 2026 en fyrirséð aukning í framboði er ekki nema tæp 37 megavött. Það dugir ekki

til að mæta þeirri aukinni eftirspurn sem hefur stöðugt verið að aukast undanfarin ár. Þá hafa sveiflur í vatnsárum mjög mikið að segja. Staðan verður mun verri ef áform um orkuskipti eða aukning á fyrirtækjamarkaði verður umfram spár. Því er nauðsynlegt að bæta við afli með nýjum virkjunum og styrkja flutningskerfið á næstu árum.

## Aukin olíubrennsla blasir við

Við vinnslu skýrslunnar var horft til spár um þróun í almennri notkun miðað við fólksfjöldaspár og einnig til þeirra stórnotenda-samninga sem þegar liggja fyrir. Ekki er gert ráð fyrir stórfelldri aukningu í notkun hjá t.d. stóriðju eða slíku næstu ár. Þegar lítið er

til orkuframleiðslunnar liggur fyrir að tvær smávirkanir eru nú í byggingu og svo er unnið að stækkun á Reykjanesi upp á 30 MW. Það mun að mati Landsnets ekki duga til að mæta aukinni notkun.

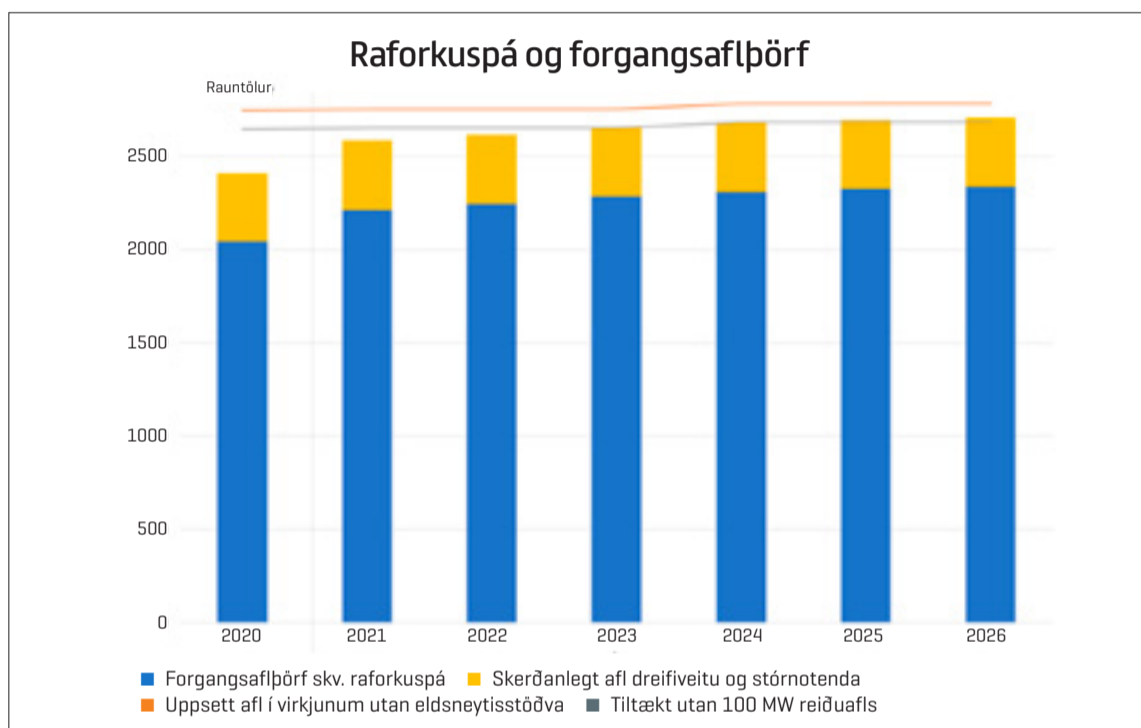
## Minnka þörf töpin

Fram hefur komið að mesti ávinningurinn væri af því að minnka töp í flutningskerfinu með því að byggja sterkari línur, t.d. byggðalínuna sem er orðin hálfra aldar gömul. Þá er hægt að auka afl margra fyrirliggjandi virkjana og loks draga markvisst úr notkun á raforku. Fyrir liggur að sú leið er illfær. Því blasir við að það þarf að virkja meira eða auka notkun á mengandi jarðefnaeldsneyti en

fyrir liggur stefna stjórnvalda um að draga úr notkun þess allra næstu ár. Að mati Landsnets er því mikilvægt að uppbygging nýrrar byggðalínu gangi eftir áætlan-

um og ekkert komi upp sem tefji svo þjóðhagslega mikilvægar framkvæmdir.

landsnet.is



■ Hér má sjá að uppsett afl dugir ekki til að sinna heildareftirspurn frá árinu 2023 að teknu tilliti til reiðuafiskrófu miðað við raforkuspá. Því er líklegt að til aflikerðingar þurfi að koma.



■ Mikilvægt er að styrkja flutningskerfið til að minnka töp í því.

Myndir: Landsnet.

## Álpakrennur & niðurföll

Brotna ekki

Ryðga ekki

Litir á lager:

Svart, hvítt, ólitað, rautt  
silfurgrátt og dökkgrátt

HAGBLIKK





# TOTAL

ÞEGAR ÁLAGIÐ ER MIKIÐ



## 3M PELTOR®

3M™ PELTOR™ WS™ ALERT™ XPI  
SAMSKIPTAMÖGULEIKI VIÐ 2 SÍMA,  
ÚTVARP OG UMHVERFISHLJÓÐNEMI.

Kemi ehf | Tunguhálsi 10 | Sími 415 4000 | kemi@kemi.is | www.kemi.is





■ Horft yfir Hrafnagilsskóla og hluta Hrafnagilshverfis. Miklar framkvæmdir eru framundan í og við hverfið við færslu vegarins sem nú liggur í gegnum hverfið og byggingu nýs leikskóla.

## Framkvæmdagleði í Hrafnagilshverfi

Verktakafyrirtækið G.V. gröfur ehf. á Akureyri átti lágsta tilboð í byggingu nýrrar Eyjafjarðarbrautar við Hrafnagilshverfi í Eyjafjarðarsveit en tilboð voru opnuð fyrir skömmu. Í þessu verki felst að aðalbraut verður færð út úr hverfinu og þannig minnkar umferðaralag í hverfinu verulega, jafnframt því að með færslu vegarins skapasta tækifæri til endurskipulags hverfisins og þéttingar byggðarinnar.

### Verklok sumarið 2024

Færsla vegarins hefur lengi verið í undirbúningi en áætlaður framkvæmdakostnaður Vegagerðarinnar var tæplega 500 milljónir króna. Um er að ræða 3,8 kílómetra veglagningu með tilheyrandi veltengingum. Vegurinn

kemur til með að liggja í jaðri Eyjafjarðarar og því þarf að verja hann ágangi árinna með grjótvörnum.

G.V. Gröfur ehf. buðu rúmar 373 milljónir króna í verkið eða 75,2% af kostnaðaráætlun. Aðrir tilboðsgjafar voru norðlensku verktakafyrirtækin G. Hjálmarsson hf., Nesbræður ehf. og Árni Helgason ehf. Tilboð þeirra voru á bilinu 94,8-98,6% af kostnaðaráætlun. Framkvæmdatími verksins er rúm tvö ár og skal því að fullu lokið 15. júlí 2024.

### Bygging leikskóla að hefjast

Sem fyrr segir er nýtt deiliskipulag í vinnslu fyrir Hrafnagilshverfi í framhaldi af ákvörðun um færslu vegarins. Móguleikar opnast með færslu vegarins fyrir fjölgun bygg-

ingalóða í hverfinu og heildstæðara skipulag. Í Hrafnagilshverfi eru hælstu þjónustustofnanir Eyjafjarðarsveitar; grunnskóli, leikskóli, tónlistarskóli, sundlaug- og íþróttahús, félagsheimilið Laugarborg, skrifstofur Eyjafjarðarsveitar og fleira.

Færsla vegarins er ekki eina framkvæmdaverkfræðingur framundan í hverfinu því Eyjafjarðarsveit er að hefja framkvæmdir við nýjan leikskóla sem byggður verður við Hrafnagilsskóla. Leikskólinn verður um 900 fermetrar en í framhaldinu er einnig stefnt að byggingu hæðar ofan á núverandi skólahúsnæði sem nýtast mun fyrir kennslu, starfsmannaaðstöðu, fjölnotasal, líkamsræktar- aðstöðu og fleira.

### Samtök iðnaðarins

## Efling iðn-, verk- og tæknináms

Framfarisjóður Samtaka iðnaðarins hefur veitt fjórum verkefnum styrki samtals að upphæð 8 milljónir króna. Við val á verkefnum er horft til þess að þau efla menntun í iðn-, verk- og tækninámi, að um sé að ræða nýsköpun sem styrki framþróun í iðnaði og að þau leiði til framleiðni- aukningar. Með vali á þessum fjórum verkefnum sem hljóta styrki endurspeglast áherslur Samtaka iðnaðarins. Sjóðurinn var stofnaður árið 2016 í þeim tilgangi að skapa farveg sem styður við og þróa framfaramál tengd iðnaði. Sjóðnum bást átta umsóknir að þessu sinni.

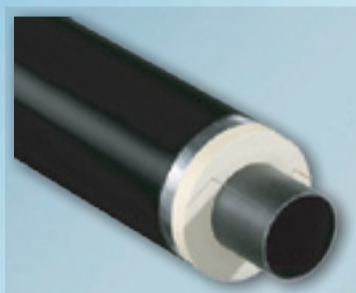
Málarameistarafélagið hlýtur 1.000.000 króna styrk til þess að þýða, prenta og dreifa kynningar- bæklingi sem á að tryggja að allir verkkaupar taki út vinnubrögð

málara eftir samræmdum viðmiðunum. Eiríkur Ástvald Magnússon og Sylgja Dögg Sigurjónsdóttir hljóta 2.000.000 króna styrk til að greina stöðu námsgagna og kennslu varðandi rakaöryggi bygginga og greina þarfir á gerð uppfærðra námsgagna á þessu sviði fyrir íslenskar aðstæður. Qair Iceland hlýtur 2.500.000 króna styrk til rannsóka á laga- og reglugerðarumhverfi á Íslandi fyrir vetnis- og rafeldsneytisframleiðslu. Þá hlýtur starfsgreinahópur fyrirtækja í prentiðnaði innan Samtaka iðnaðarins 2.500.000 króna styrk vegna fræðsluáttaks um sjálfbærni pappírs- og prentiðnaðar. Fræðsluátakið er unnið í samstarfi við evrópsku samtökin Two sides og íslenska skógræðinga.



■ Frá afhendingu styrkjanna fyrir utan Hús atvinnulífsins. Á myndinni eru, talið frá vinstri, Jón Svan Sverrisson, fjármálastjóri Svansprents, Sigurður Hannesson, framkvæmdastjóri SI, Tryggvi Þór Herbertsson, formaður Qair Iceland, Jóhanna Klara Stefánsdóttir, sviðsstjóri mannvirkjasviðs SI, Eiríkur Ástvald Magnússon, byggingarverkfræðingur, Árni Sigurjónsson, formaður SI, Már Guðmundsson, formaður Málarameistarafélagsins, og Sigríður Mogensen, sviðsstjóri iðnaðar- og hugverkasviðs SI.

Ljósmynd: Birgir Ísleifur/SI.



Hitaveiturör Stál



Hitaveiturör Pex flextra



Kaldavatnsrör



Ídráttarrör



Stál tengi



Inntakspéttingar



Lokar Tengir Mælur



Lokar



Pex tengi

ÍSRRÖR

Hringhella 12  
221 Hafnarfjörður

565 1489

isror@isror.is

ISROR

SKOÐAÐU ÚRVALIÐ  
OKKAR INN Á ISROR.IS

Making our world more productive



## IÐNAÐARGASID FÆST HJÁ LINDE GAS

Linde Gas, áður ÍSAGA, hefur í yfir 100 ár stutt við ört vaxandi íslenskan iðnað og framleiðslu ásamt því að sjá nú heilbrigðiskerfinu fyrir hágæða súrefni á öruggan og umhverfisvænan hátt.

ÞÚ FINNUR NÁNARI UPPLÝSINGAR UM SÖLUSTAÐI OG UMBOÐ FYRIR IÐNAÐARGAS Á LINDE-GAS.IS

**Reykjavík**  
ÍSAGA ehf.  
Breiðhöfða 11  
Sími: 577 3000

**Garðabær**  
Metal ehf.  
Suðurhrauni 12b  
Sími: 545 4600

**Akureyri**  
Sandblástur & málmhúðun hf.  
Árstíg 6  
Sími: 460 1500

**Sauðárkrókur**  
Kaupfélag Skagfirðinga  
-byggingavörudeild, Eyjarvegi 21  
Sími: 455 4610

**Ísafjörður**  
Pröstur Marsellíusson hf.  
Hnífsdalsvegi 27  
Sími: 456 3349

**Reyðarfjörður**  
Launafl ehf, verslun  
Austurvegi 20a  
Sími: 414 9460 | 414 9462

**Selfoss**  
Vélaverkstæði Þóris  
Austurvegi 69  
Sími: 482 3548

**Vestmannaeyjar**  
Nethamar  
Strandvegi 105  
Sími: 481 3226

## MD vélar

# Hörkuvélar frá Mitsubishi

„MD Vélar hafa verið umboðsmenn Mitsubishi á Íslandi frá 1990 og hefur því skapast mikil og góð reynsla og samstarf á þeim árum. Þó að MD Vélar sé þekktast fyrir að þjónusta sjávarútveginn þá er það langt því frá að það sé eingöngu sá geiri sem við þjónustum. Þörfin fyrir öflugar og öruggar landrafstöðvar er mikil hér á landi og á mörgum sviðum atvinnulífsins,“ segir Kári Jónsson, rekstrarstjóri MD véla í samtali.

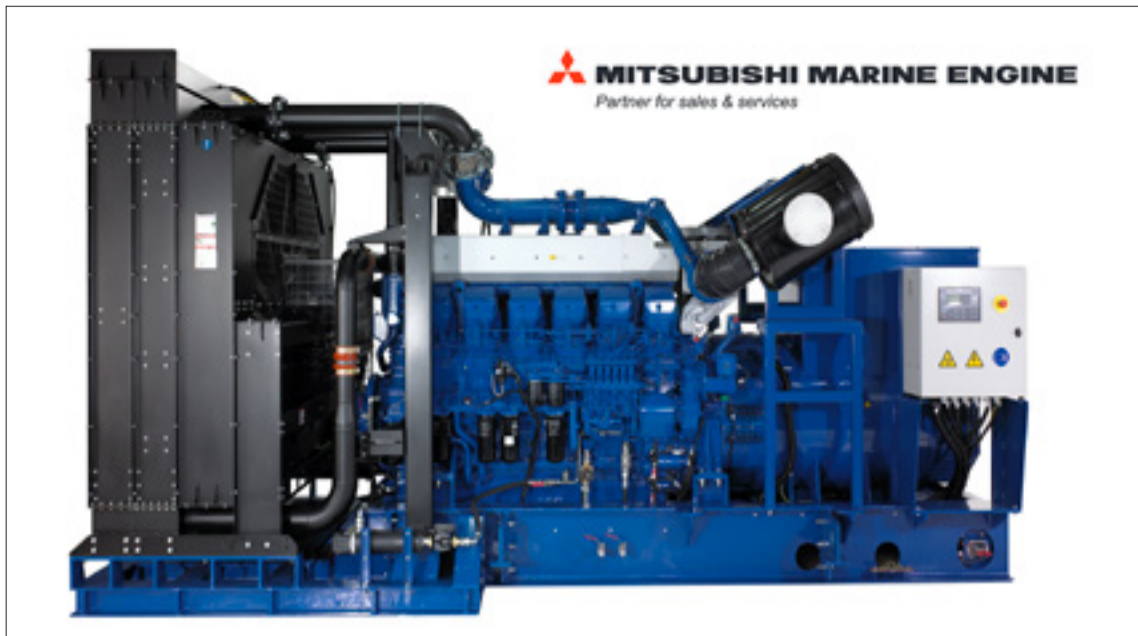
## Uppsettar landrafstöðvar

Kári segir að í nánu samstarfi við góða birgja geti MD vélar boðið viðskiptavininum upp á að fá landrafstöðvarnar uppsettar og frágengnar eins og óskað er eftir. Hann segir að mismunandi tilbúnar lausnir standi til boða t.d. á ramma, í hjóðeinangruðum kassa eða í gámi og sé þetta gert í nánu samstarfi við sérfræðinga hjá birgja til að finna bestu og hagkvæmstu lausnina fyrir kaupandann. „Mitsubishi vélar eru nú þegar víða um land sem varaafli

t.d. á sjúkrahúsum, í gagnaverum, á flugvöllum og hjá raforkufyrirtækjum landsins. MD Vélar bjóða einnig upp á einstaka þjónustu en við erum með eigið verkstæði, viðgerðarmenn með mikla reynslu, tækniráðgjöf og þjónustu, stóran varahlutalager og 24/7 neyðarþjónustu.“

## Þenslutengi í úrvali

„Síðastliðin ár höfum við einnig sérhæft okkur í þenslutengjum fyrir flestar aðstæður og bjóðum eingöngu upp á hágæða tengi og þjónustu. Við erum með standard gúmmítengi á lager en einnig er hægt að sérpanta gúmmí-, stál- og veftengi og boðið er upp á sérfræðiaðstoð til að finna lausn sem hentar best í hverju tilfelli. Þegar kemur að því að velja þenslutengi þarf að taka tillit til margra mismunandi þátta og það er mjög mikilvægt að velja réttu tengin til að tryggja rekstraröruggi og fyrirbyggja tjón. Með því að fá nauðsynlegar upplýsingar frá viðskiptavininum getum við



■ MD Vélar bjóða upp á fjölmargar útfærslur af landrafstöðvum frá hágæða framleiðendum í stærðum frá KVA/KW. 5>2500 / 4>2000 KW með grunnvélum frá Mitsubishi.



■ MD vélar hafa sérhæft sig í sölu þenslutengja.

ráðlagt hvaða tengi henta best í hverju tilfelli,“ segir Kári.

Fyrir utan það að bjóða upp á gúmmí-, stál- og veftengi eru MD vélar einnig með Evrópuumboð fyrir sérhönnuð tengi til notkunar í vatnsúðakerfum. Þessi tengi þola einstaklega vel mikla hreyfingu, geta hreyfst í allar áttir og veita þar með mjög góða vörn fyrir kerfin vegna t.d. jarðskjálfta. Tengin eru bæði UL skráð og FM samþykkt.

mdvelar.is

## Útgáfa fyrir atvinnulífið

Ritform er með starfsstöðvar í Reykjavík, á Akureyri og í Grindavík. Starfsmenn þess eru með áratuga reynslu af hvers konar textavinnslu og fréttamiðlun, auglýsingasölu og fjármögnun verkefna, hönnun og umbroti og samskiptum við prentsmiðjur og dreifingaraðila.

### Fjölbreytt útgáfa

Í útgáfuflóru Ritforms má m.a. nefna **Sóknarfæri**, sem kemur út 8 sinnum á ári, tímaritið **Ægi** og blaðið **Cool Atlantic** á ensku og rússnesku um íslenskan sjávarútveg. Ritform gefur og út kynningarritið **Akureyri** og ferðablöðin **Ævintýralandið Ísland** og **Outdoors** sem ætlað er erlendu ferðafólki. Þá heldur Ritform úti vefnum **Auðlindin** með fréttum úr sjávarútveginum.

### Önnur þjónusta

Fyrirtækið annast einnig útgáfu fjölda tímarita, fréttablaða og bóka fyrir aðra og hefur þá heildarumsjón með verkinu, allt frá undirbúningi til lokafrágangs. Við sjáum um öll samskipti við prentsmiðjur og finnum ávallt hagkvæmstu prentunina.

# RIT FORM

Riform ehf.  
Vatnagördum 14 // 104 Reykjavík  
Brekkuhöfð 4 // 605 Akureyri  
ritform@ritform.is

ritform.is



# Hágæða vinnuföt

**mikið úrval**

Sérmerkjum fyrir fyrirtæki



**DD** DUNDERDON

**Snickers** WORKWEAR vinnuföt fást einnig í

**BYKO**  
GERUM PETTA SAMAN

## Mikið úrval af öryggisvörum

**uvex** **MILLER** **OTTER**

**TOE GUARD** **SOLID GEAR**

**Honeywell** **Hultafors**

**HILTI**

**Verkfæri og festingar**

Opið: 8-18 virka daga – 10-12 laugardaga

# Stórverslun Húsasmiðjunnar opnuð á Akureyri

Ný stórverslun Húsasmiðjunnar, Blómavals og Ískrafts var opnuð við Freyjunes á Akureyri á dögunum. Nýja verslunarhúsið er um 5000 fermetrar að grunnfleti en áður voru Húsasmiðjan og Blómaval til húsa við Lónsbakka og Ískraft við Hjalteyrargötu. Verslunum Húsasmiðjunnar á Dalvík og Húsavík var lokað um síðustu áramót og nýja húsinu ætlað að vera öflug þjónustumiðstöð fyrir allt Norðurland.

Við hönnun verslunarinnar var leitað til breska hönnunarfyrirtækisins M WorldWide og er þessi

verslun ein sú glæsilegasta sem Húsasmiðjan hefur opnað hér á landi. Lögð er áhersla á mikið vöruúrval, ráðgjöf til viðskiptavina og þjónustu, upplifun í gegnum stafræna miðlun og skjái. Þá er stór timbursala í hluta hússins þar sem viðskiptavinir geta ekið inn og fengið vörur afgreiddar. Timbursalan, líkt og allar aðrar deildir hefur aukist að umfangi við tilkomu nýja hússins og vöruúrval aukist í samræmi við það.

husa.is



■ Ný stórverslun Húsasmiðjunnar er við Freyjunes á Akureyri. Norðlendingar streymdu í hana við strax við opnun.

## Kópavogur

# Mikil uppbygging á Traðarreit

Nú er hafinn undirbúningur að miklum framkvæmdum á svokölluðum Traðarreit eystri í Kópavogi. Reiturinn afmarkast af Skólatróð, Hávegi, Álfröð og Digranesvegi. Átta eldri hús á

reitnum verða rifin og reist 180 íbúða fjölbýlishús, þriggja til fimm hæða. Það er Jáverk ehf. sem annast framkvæmdir sem á að vera að fullu lokið um mitt ár 2025. Kæru um 70 íbúa í ná-

grenni reitsins var vísað frá Úrskurðarnefnd umhverfis og auðlindamála.

Yfir 70 íbúar kæra Nokkrar deilur hafa staðið um



■ Undirbúningur að byggingu 180 íbúða er hafinn á Traðarreit eystri. Myndin sýnir fyrirhugaða byggð frá horni Digranesvegar og Álfröðar.

Mynd. Teiknistofa arkitekta.

# ORKUSJÓÐUR

## Orkusjóður auglýsir styrki til orkuskipta 2022

Heildarfjárhæð til úthlutunar er allt að 900 m.kr.

Styrkupphæð til hvers verkefnis ræðst af getu sjóðsins og fjölda umsókna.

Styrkir geta numið 33% af áætluðum stofnkostnaði.

### Verkefnastyrkir

- 1. Bætt orkunýting:** Búnaður sem minnkar raforkunotkun til beinnar hitunar í rafkyntum varmaveitum og/eða minnkar olíunotkun.
- 2. Minnkun olíunotkunar í iðnaði:** Búnaður sem nýtir vistvæna orku í stað olíu.
- 3. Raf- og lífoldsneyti og metan:** Bættir innviðir (t.d. dreifing, varaafli) og/eða framleiðsla raf- eða lífoldsneytis úr orku sem tryggð hefur verið til þess verkefnis. Nýting líf- og rafeldsneytis og metans skal einnig vera tryggð (t.d. í tæki), hvort heldur sem orkugjafi eða til frekari framleiðslu.
- 4. Hleðslustöðvar fyrir samgöngur:** Uppsetning hleðslu- eða áfyllingarstöðva til þéttingar nets hleðslustöðva við vegakerfið sem og gististaði, frístundasvæði (t.d. íþróttahús, sundlaugar), verslanir og fjölsóttar ferðamannastaði. Ef um hraðhleðslustöðvar er að ræða (150 kW og stærri) getur kostnaður við sérlausnir verið innifalinn (t.d. rafhlöður, sólarsellur, vindrellur).
- 5. Orkuskipti í haftengdri starfsemi:** Aðgerðir sem nýta vistvæna orku í haftengdri starfsemi og siglingu til og frá höfn.

orkusjodur.is

ORKUSJÓÐUR

Umsóknafrestur er til 7. maí 2022

Umsóknir skulu sendar gegnum þjónustugátt Orkustofnunar: [gattin.os.is](http://gattin.os.is)

ORKUSTOFNUN

Þessa framkvæmd og höfð uppi margvísleg mótæmi íbúa í byggðinni umhverfis reitinn. Líðlega 70 íbúar í Kópavogi kærðu skipulagið til Úrskurðarnefndar og töldu að bæjaryfirvöld hafi ekki tryggt nægjanlegt samráð og kynningu varðandi skipulag reitsins. Þá mótmæltu íbúarnir umfangi fyrirhugaðra bygginga og sögðu byggingarmagnið tuttugfalt á við það sem fyrir var. Bentu þeir á að í gildandi aðalskipulagi segi að í eldri hverfum skuli ekki raska yfirbragði aðliggjandi byggðar hvað varðar götummynd, hlutföll bygginga og byggingarlist. Töldu þeir að með því að samþykkja einhliða að breyta sérbýlishúshverfi í hverfi með fimm hæða blokkum væri verið að breyta stórkostlega forsendum íbúa í nágrenninu sem hafi talið sig vera að kaupa eignir í gamalgrónu sérbýlis-, hæða- og/eða raðhúshverfi. Þá töldu þeir einsýnt að umferð um Digranesveg myndi aukast verulega með fjölgun íbúða.

### Í samræmi við aðalskipulag

Bæjaryfirvöld í Kópavogi bentu hins vegar á að þétting byggðar á þessum stað væri í samræmi við stefnu og markmið Kópavogsbæjar í gildandi aðalskipulagi um þéttingu byggðar og góða nýtingu lands og landgæða, með umhverfis- og verndarsjónarmið að leiðarljósi. Þá séu hugmyndir um uppbyggingu á reitnum einnig í takti við þær áherslur sem gerðar séu varðandi byggð með fjölbreyttu framboði húsnæðis og þjónustu. Á kynningartíma tillögunnar hafi aðilum verið gefinn kostur á að senda inn athugasemdir og mæta á kynningarfund

þar sem tillagan hafi verið kynnt. Þá hafi í tvígang verið haldin opin hús á vegum skipulags- og byggingardeildar á kynningartíma deiliskipulagstillögunnar sjálfar og að sama skapi hafi aðilum verið gefinn kostur á að senda inn athugasemdir á kynningartíma. Loks benda þau á að í skipulagsferlinu hafi legið fyrir húsakönnun, samþykkt af Minjastofnun, þar sem niðurstaðan hafi verið sú að engin hús, húsaðir eða götummyndir á reitnum gæfu tilefni til verndunar vegna byggingarlistarlegrar, menningarsögulegrar og/eða umhverfislegrar sérstöðu. Það sé því ekki sjálfgefið að rótgróin byggð njóti verndar heldur sé það metið sérstaklega hverju sinni.

### Kröfu íbúanna hafnað

Dómur úrskurðarnefndar féll sl. haust og segir þar að ekki sé að finna neina form- eða efnisannmarka á tillögu bæjaryfirvalda um nýtt skipulag og uppbyggingu á Traðarreit eystri. Þá eigi kærendur ekki lögvarðra hagsmuna að gæta. Í skipulagsferlinu hafi íbúar, sem og aðrir hagsmunaaðilar, fengið tækifæri til að koma sínum sjónarmiðum á framfæri og átt þess kost að kynna sér öll gögn á opnum kynningarfundum. Sé því ekki tekið undir sjónarmið kærenda um að skort hafi á samráð. Í því samhengi megi nefna að með hliðsjón af innsendum athugasemdum og umsögnum hafi verið gerðar breytingar að lokinni kynningu á vinnslutillögunni og hún síðar orðið að endanlegri deiliskipulagstillögu. Með vísan til þessara röksemda var kröfu kærenda hafnað.



# FALLVARNIR

Ísfell býður fjölbreytt og gott úrval af fallvarnarbúnaði og erum með á lager fallvarnarbelti, tengitaugar, karabínur, fallvarnarblakkir og minni fallvarnarkerfi. Í samstarfi við viðskiptavini og birgja bjóðum við stærri fallvarnarkerfi og sníðum þau að þörfum viðskiptavina.

Einnig bjóðum við skoðanir á fallvarnarbúnaði sem og námskeiðahald varðandi notkun búnaðarins.



NÝR VÖRULISTI



## Getur þú hugsað þér daglegt líf án rafmagns?

Í tæknivæddu samfélagi nútímans er erfitt að hugsa sér daglegt líf án rafmagns, svo samofið er það öllu sem við tökum okkur fyrir hendur. RARIK rekur umfangsmesta rafdreifikerfi á Íslandi sem nær til 90% af sveitum landsins og til 44 þéttbýliskjarna. Lengd dreifikerfisins er 9.000 km og þar af eru 72% jarðstrengir.

RARIK Í 75 ÁR



RARIK ohf | [www.rarik.is](http://www.rarik.is)

