

ÞVOTTUR OG FATAVIÐGERÐIR

FIMMTUDAGUR 26. JÚNÍ 2014

Kynningarblað

Margrét Sigfúsdóttir gefur góð ráð, saumaverkstæði, þvottaefni, þvottavélur og þvottaleiðbeiningar.



Minna magn og betri virkni

Ariel-þvottaefnið er í stöðugri þróun. Í dag þarf mun minna magn af efniinu í hvern þvott sem leiðir til minni mengunar, minni þakninga og minni úrgangs. Með aukinni þróun fljótandi þvottaefnis þarf ekki lengur að þvo blettóttan þvott á miklum hita sem sparar orku.

Ariel hefur að markmiði að þróa þvottaefni sem fer sem best með þvottinn og leggur í það mikla vinnu,“ segir Katrín Eva Björgvinsdóttir, vörumerkja-stjóri Ariel á Íslandi.

„Nýlega hefur Ariel endurbætt og þjappað þvottaduftinu enn betur saman en áður. Þannig þarf minna af þvottaefni í hverja vél en að sama skapi minnkar umfang þakninganna,“ segir Katrín Eva og útskýrir að þetta sé gert í tvennum tilgangi, það er að bæta vöruna fyrir viðskiptavininn og umhverfið. „Þar sem þakningarnar eru minni þarf að bera minna úr búðinni auk þess sem úrgangur minnkar. Þá þarf að nota mun minna magn í hvern þvott og við lægra hitastig en áður, samþjöppun hefur einnig jákvæð áhrif á kolefnisspor (e. carbon footprint) og því betra fyrir umhverfið,“ lýsir Katrín Eva. Þvottaefnið vinnur mjög vel á erfiðum blettum, verndar þræðina í þvottinum og viðheldur litnum betur. Ef hvíti þvotturinn er orðinn grár eftir marga þvotta segir Katrín Eva tilvalið að nota Ariel Regular í græna þakkanum. „Eftir þrjá þvotta sér maður mun og hvíti þvotturinn verður hvítari og hvítari við hvern þvott. Það sama má segja með litaðan þvott, þá er gott að nota Ariel Colour og liturinn verður bjartari og helst betur og lengur.“

Framúrskarandi bletthreinsir við 30°C

„Ariel er leiðandi á markaðnum með fljótandi þvottaefni. Boðið er upp á þrjár mismunandi gerðir, Colour fyrir litaðan þvott, Regular fyrir hvítan og ljósan þvott og Sensitive fyrir þá sem eru með viðkvæma húð,“ segir Katrín Eva. Hún bendir á að fljótandi Ariel megi nota sem bletthreinsi og virki efnið við einungis 30°C. „Þannig er óþarfi að setja þvottinn á 90°C, sem sparar orku og fer betur með fatnaðinn,“ segir Katrín Eva sem telur líklegt að flestir séu enn að þvo þvottinn sinn við 40°C eða enn hærra hitastig. „En með notkun Ariel má bæði nota minna magn af þvottaefni og við lægra hitastig.“

Katrín Eva útskýrir að ef nota á fljótandi þvottaefni sem bletthreinsi sé best að bera dálítið af því á blettinn og nudda létt. Setja síðan í vélina og þvo við 30 gráðu hita.

„Mikilvægt er að nota tappann eða hulsuna sem fylgir með flöskunni til að setja þvottaefnið í. Tappinn fer síðan inn í vélina með þvottinum. Þannig næst bestur árangur með notkun á fljótandi Ariel,“ lýsir Katrín Eva.

Byltingarkennd nýjung

Þróunarstarfið heldur áfram hjá



Ariel. Katrín Eva greinir frá því að væntanleg er á markað enn ein byltingarkennd nýjung frá merkinu. „Framleiðendur Ariel, Proctor&Gamble, vilja meina að nýjungin sé ein sú besta úr þeirra smíðju frá upphafi,“ segir Katrín Eva og bendir á að Proctor&Gamble sé einn stærsti framleiðandi í heimi og framleiði mark-

aðsleiðandi vörur um allan heim. Nýjungin sem um ræðir er Ariel PODS 3in1. „Þetta eru þvottaefnakoddar sem hafa þrefalda virkni. Þeir hreinsa dýpra, lyfta óhreindunum frá efniinu og viðhalda bjartari litum í þvottinum. Þeir eru handhægir og auðveldir í notkun. Þú setur einfaldlega einn til tvo kotta, eftir óhreindum,

inn í vélina með þvottinum. Einfaldara getur það varla verið,“ segir Katrín Eva glædlega og bætir við að með þessari nýjung þurfi fólk ekki að stressa sig á því hvort það sé að nota of mikið eða of lítið af þvottaefni.

Ariel PODS 3in1-vörurnar eru væntanlegar í verslanir á næstu vikum.

„Þvottaefnið vinnur mjög vel á erfiðum blettum, verndar þræðina í þvottinum og viðheldur litnum betur.“



Tvinnakeflið ehf. er til húsa að Melabraut 29 í Hafnarfirði en var áður í vesturbæ Hafnarfjarðar.
MYND/TVINNAKEFLIÐ EHF



Jakobína Kristjánsdóttir sinnir fataviðgerðum og -breytingum í Tvinnakeflinu.

Fataviðgerðir í 14 ár

Jakobína Kristjánsdóttir kjóla- og klæðskeri flutti saumaverkstæði sitt nýlega úr vesturbæ Hafnarfjarðar að Melabraut 29 í Hafnarfirði. Tvinnakeflið ehf. annast fataviðgerðir og fatabreytingar og er starfsemin komin á fullt.

Ég hef stundað fataviðgerðir og breytingar á fötum í 14 ár og er bara rétt að byrja," segir Jakobína Kristjánsdóttir kjóla- og klæðskeri en hún rekur saumaverkstæðið Tvinnakeflið ehf.

Jakobína flutti verkstæðið nýverið í stærra og hjartara húsnæði að Melabraut 29 á Hvaleyrarholtinu í Hafnarfirði og er starfsemin komin á fullt.

Hún tekur að sér verkefni fyrir einstaklinga og fyrirtæki og á stóran hóp tryggra viðskiptavina, allt frá Suðurnesjum til Reykjavíkur.

„Ég fæ einnig þó nokkur verkefni utan af landi," segir Jakobína.

„Aðallega er ég að stytta, síkka þrengja og víkka fatnað eins og buxur, jakka, pils, kjóla og yfirhafnir og skipta um rennilása. Þá er mikið um viðgerðir á vinnufatnaði. Í mörg ár hefur einnig verið mikið um að fólk komi með nýprjónaðar lopapeysur sem þarf að setja rennilása í. Öðru hvoru koma inn öðru vísi verkefni, sem eru alltaf skemmtileg áskorun en ég tek þó eingöngu að mér verkefni sem ég er viss um að gangi upp," útskýrir Jakobína.

En borgar það sig alltaf að láta gera við flík?

„Ég met alltaf hvað verkið myndi kosta og þá getur fólk

ákveðið sig hvað það vill gera, ef það er með flík sem kostaði ekki mikið upphaflega. En maður myndar oft tilfinningasamband við fötin sín og oft þykir fólk vænt um sérstaka flík. Margir koma aftur og aftur með sömu uppáhaldsgallabuxurnar til að láta gera við þær við hvert nýtt gat. Fólk nýtir sér fataviðgerðir og -breytingar mikið og hefur í raun alltaf gert."

Afgreiðslutími Tvinnakeflisins er frá klukkan 12 til 17 virka daga. Lokað er á mánudögum. Nánari upplýsingar fást í síma 8474684 og einnig á Facebook-síðu fyrirtækisins.

Fötin haldast falleg

Biotex er þekktast meðal Íslendinga fyrir blettaeyðinn sem hefur fengist hér um árabil. Ný þvottaefnislína frá Biotex er byggð á reynslu og þekkingu.

Þvottaefnislínan frá Biotex er byggð á 45 ára reynslu og sérfræðiþekkingu á bæði blettahreinsun og þvottaefninleikum. „Kostir Biotex eru þeir að virku efnin í þvottaefninu ná að þvo þvottinn við aðeins 30°C. Með því að þvo við 30°C slitna fötin minna og peningur sparast," segir Brynja Georgsdóttir, vörumerkjastjóri hjá Nathán & Olsen.

Biotex inniheldur ensím sem ráðast á erfiða bletti. Ensím gefa möguleika á að þvo bletti úr við lægra hitastig en ella og fer Biotex þar af leiðandi betur með flíkurnar. Ensímín eru virk upp í allt að 60°C.

„Þvottamarkaðurinn hefur breyst, fólk er meira farið að nota þvottaefni sem sérstaklega hentar fyrir hvern þvott. Þvottaefni sem eru ætluð hvítum og ljósum þvotti innihalda sterkari efni en þau sem ætluð eru marglitum og dökkum þvotti.

Til þess að halda svörtum og mjög dökkum fötum fallegum er best að þvo þau með sérstöku þvottaefni fyrir svartan þvott. Biotex



Brynja Georgsdóttir segir helsta kost Biotex-þvottaefnanna þann að virku efnin í þvottaefninu ná að þvo þvottinn á aðeins 30°C.
MYND/GVA

Black inniheldur ensím sem fjarlægja slitnar trefjar af yfirborði efnisins og gera þannig litina skýrari. Það er ekki svart litarefni í þvottaefninu svo óhætt er að nota það á dökk föt sem innihalda líka ljósari liti."

Fleiri nota nú fljótandi þvottaefni í stað hins hefðbundna þvottadufts. Brynja segir fljótandi þvottaefni hafa marga kosti fram yfir þvottaduftið. „Það leysist auðveldlegar upp í vatninu og því er engin hætt á að þvotturinn innihaldi leifar af þvottaefni eins og stundum vill gerast með þvottaduft. Af sömu ástæðu hentar fljót-

andi þvottaefni líka vel í handþvott og vélaþvott við lágt hitastig. Fljótandi þvottaefni fer einnig betur með viðkvæman þvott og föt úr mjög fínnum efnum."

Ný viðbót í Biotex-línuna er Biotex Sport & Active, fljótandi þvottaefni sem sérstaklega er ætlað útivistarfatnaði úr vatnseldum efnum og öndunarefnum svo sem skíðafatnaði, snjögöllum, regnfatnaði og fatnaði úr flís- og softshell-efnum. Slíkan fatnað ætti alltaf að þvo úr þar til gerðu þvottaefni þar sem venjulegt þvottaefni getur eyðilagt eiginleika efnanna í flíkunum.



Margrét Dóróthea Sigfúsdóttir er skólameistari Hússtjórnarskólans í Reykjavík. Hér teygir hún á ve...

Sjóðið óhreina

Margrét Dóróthea Sigfúsdóttir, skólameistari Hússtjórnarskólans, árána rás kennt húsmæðrum íslenska lýðveldisins að þvo mikilvægt að sjóða borðtuskur, viskastykki og handklæði.

Algengustu mistök í þvottahúsinu er að sortera ekki óhreint tau eftir litum og lesa ekki þvottaleiðbeiningar í flíkum vegna mismunandi hitastigs."

Þetta segir Margrét skólameistari í þvottahúsi Hússtjórnarskólans.

„Öll handklæði, viskastykki, borðtuskur og bómullarnærföt þarf að sjóða með kröftugu þvottaefni með efna- og kljúfum. Þetta er óhreinasti þvottur heimilisins og á hann dugar hvorki milt þvottaefni né þvottakerfi á 40°C eða 60°C. Baðhandklæði til heimabruks má gjarnan nota oftast en einu sinni en þau sem notuð eru á opinberum stöðum, eins og í sundi, leikfimi og líkamsrækt þarf að sjóða eftir hverja notkun. Þau geta dottið í gólfið þar sem fyrir er sveppagróður og vörtusmit og bakteríur í jafn óhreinum þvotti drepa ekki nema við suðu. Þannig drepst salmonella í borðtuskum eftir þvott á kjötskurðarbrettum ekki fyrr en við 70°C."

Margrét varar við notkun mýkingarefna sem séu í senn óvistvæn, ofnæmisvaldandi og fari illa með þvottavélar.

„Mýkingarefni mynda sleppjulega skán innan í þvottavélum sem svo skapar sveppagróður og óhreinindi sem skila sér í illa lyktandi þvotti. Margir kannast við hvímléða ullargærulykt af nýþvegnum fatnaði en það er sökum sveppagróðurs í vélinni og á ekkert skylt við nýþveginn, vellyktandi þvott."

Til að hreinsa þvottavélar af sveppagróðri er brýnt að nota kröftug þvottaefni á suðukerfi vélarinnar.

„Sápuskúffur þvottavéla eru líka víða ógeðfelldar með bleikum og svörtum sveppaskellum. Því er mikilvægt að þvo reglulega sápuhólf þvottavéla með heitu vatni og sápu og skilja sápuhólfið eftir opið eins og þvottavélahurðina til að þorni vel á milli notkunar."

Best að þurrka úti

Að sögn Margrétar fæst besta lyktin af nýþvegnum þvotti með því að hengja hann til þerris utandyra. Eins sé hægt að setja poka með ilmurtum í fataskápana.

ÞVOTTUR OG RAFORKUNOTKUN

Þvottur og þurrkun taka til sín um tuttugu prósent raforkunnar á meðalheimili. Til að draga úr orkunotkun við þvottinn má fara eftir þessum þvottaleiðbeiningum.

■ Fyllið þvottavélina alltaf af taui. Hálfótóm vél eyðir álíka miklu rafmagni og full.

■ Forþvottur er ekki nauðsynlegur nema í einstaka tilvikum. Ef forþvotti er sleppt sparast tuttugu prósent af rafmagnsnotkuninni.

■ Því lægri vatnshiti sem þvegið er við, því minni rafmagnsnotkun. Oft dugar að þvo við 40°C í stað 60°C. Merkingar á fötum sýna hámarkshita sem fötin þola en eru ekki leiðbeiningar um hvaða hita skal nota við þvott.

■ Ný þvottvél notar talsvert minna rafmagn en eldri gerðir. Vélar í flokki A, A+ eða A++ eru skilvirkari við þvottinn en aðrar.

Heimild: Orkusetur.



Merkingar á fatnaði sýna hvaða hita fötin þola.
NORDICPHOTOS/GETTY

Útgefandi: 365 miðlar ehf., Skaftahlíð 24, s. 512 5000

Umsjónarmenn auglýsinga: Jónatan Atli Sveinsson, s. 512 5446, jonatan@365.is
Ábyrgðarmaður: Jón Laufdal.



Þvegnum borðdúk í þvottahúsi skólans. MYNDI/GVA

n þvott

skólans í Reykjavík, hefur í þvott sinn rétt. Hún segir til að drepa bakteríur.

„Besta bleikiefnið er einnig að hengja út hvítan þvott í sól, þá braggast hvítu liturinn vel. Gallabuxur þarf hins vegar að hengja út á röngunni því sólin er undurfljót að upplita þvottinn.“

Margrét segir gott að eiga til mismunandi þvottaefni fyrir ólíkan þvott og þvottakerfi.

„Þá skal alltaf stilla notkun þvottaefnis í hóf eftir því hvað á að þvo og nota minna þvottaefni en mælt er til á umbúðum og er jafnan of mikið. Útkoman getur annars verið útbrot og kláði, ekki síst hjá börnum og þeim sem hafa viðkvæma húð.“

Á vordögum las Margrét í glansritinu Vogue að henda ætti skyrtum sem væru orðnar gular eða brúnar í kraga og líningum því ekki væri hægt að ná gula litnum úr.

„Svona er spekin nú orðin en besta ráðið við að ná óhreinindum úr kraga og líningum er auðvitað að nudda svæðið með handsápu áður en flíkin fer í þvottavél. Það hvíttar vel og gerir flíkina eins og nýja.“

HALDARAR Í POKA

Brjóstahaldarar með spöngum geta farið ansi illa með þvottavélar. Spangirnar geta stungist inn í tromluna og skemmt vélinu. Yfirleitt er mælt með því að handþvo brjóstahaldara þar sem það fer best með flíkurnar. Þær sem ekki nenna slíku dútli og vilja nýta þarfasta þjóninn til verksins, ættu alltaf að nota svokallaða nærfatapoka. Þá eru brjóstahaldararnir settir í pokann sem kemur í veg fyrir að spangirnar fari á flakk í vélinni.

Ekki skal setja brjóstahaldara í þurrkara en best er að slétta úr honum og leggja hann snyrtilegan og flatan til þerris.



SAGA ÞVOTTAVÉLARINNAR

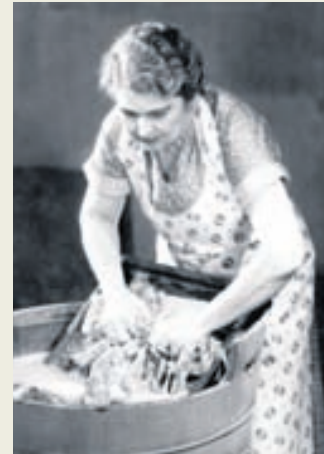
Fyrsta þvottatækið var líklega hið klassíska þvottabretti sem talið er að fundið hafi verið upp árið 1797. Líklega er það langlífasta þvottatækið enda er það enn notað víða um heim til að handþvo fót og klæði.

Árið 1851 sótti Bandaríkjamaðurinn James King um einkaleyfi á fyrstu þvottavélinni þar sem notast var við tromlu. Tromlan gerði að verkum að tækið líktist nokkuð nútíma þvottavél en hún var samt sem áður handknúin.

Árið 1858 fann Hamilton Smith upp og fékk einkaleyfi á þvottavél með tromlu með handknúnu snúningskerfi.

Árið 1874 smíðaði William Blackstone frá Indiana í Bandaríkjunum afmælisgjöf fyrir eiginkonu sína. Þetta var vél sem fjarlægði og þvoði skít úr fötum. Líklega er þetta fyrsta vélin sem hönnuð var til notkunar inni á heimili.

Þvottavélin Thor var fyrsta rafmagnsknúna þvottavélin. Hún var kynnt til leiks árið 1908 af Hurley Machine Company frá Chicago. Uppfinningamaðurinn að baki Thor var Alva J. Fisher.



MILT

HREIN TILVERA

ÁN OFNÆMIS- VALDANDI EFNA

Með því að nota mild þvottaefni eins og MILT, dregur þú úr líkum á því að þú eða einhverjir í þinni fjölskyldu fái ofnæmi eða exem.

40 ÞVOTTAR Í 2 KG PAKKA

Þú þarft minna af MILT því það er sérþróað fyrir íslenskt vatn.

**FARÐU MILDUM HÖNDUM UM
ÞIG, ÞVOTTINN OG UMHERFIÐ**

AÐ ÞRÍFA STRAUJÁRN

Það er áriðandi að hafa straujárníð alltaf hreint áður en það er notað. Annars geta óhreinindi borist í flíkurnar þegar þær eru straujaðar. Þegar keypt er nýtt straujárn er mikilvægt að lesa leiðbeiningar um meðferð frá framleiðenda til að tryggja rétta notkun og að járníð endist lengur.

Alltaf á að þrifa járníð kalt. Það getur verið hættulegt að reyna að þurrka heitt straujárn. Ágætt ráð er að nota gluggauða á járníð og þurrka síðan yfir það með rökum hreinum klút. Einnig virkar edik ágætlega.

Ef efni hefur fest við straujárníð er ágætt ráð að hita það örlítið en skrúbba síðan yfir plötuna með dagblaði. Látið síðan kólna áður en þurrkað er yfir með rökum klút. Til að þrifa holur í járnplötunni er best að nota bómullarklút og rúðuúða. Aldrei nota beitt verkfæri sem getur rispað á straujárníð.

Til að þrifa vatnshólf straujárnsins er gott að setja helming edik á móti vatni og setja í hólfið. Hitið járníð og látið gufa smá stund, úðið vatninu síðan úr eins og þegar straujað er. Slökkið á járninu og losið eftirstöðvar ediksvatnsins úr hólfinu. Setjið síðan vatn aftur í járníð og gerið það sama aftur til að hreinsa edikið úr hólfinu. Aðra hluta straujárnsins, handfang og yfirborð, er hægt að þrifa með rúðuúða og hreinum klút.

**AÐ FESTA TÖLU**

1. Þræddu nál með um það bil 30 cm löngum tvinna. Gerðu hnút á endann. Saumaðu eitt spor þar sem talan á að vera og svo annað þvert yfir svo eftir standi lítill kross.

2. Stingdu nálinni upp í gegnum efnið, í eitt af fjórum „hólfunum“ sem krossinn myndar og í gegnum eitt gatið á tölunni. Stingdu nálinni svo niður gegnum gatið ská á móti og í gegnum efnið. Gerðu eins gegnum hin götin í tölunni og endurtaktu leikinn þrisvar. Passaðu að láta lofta örlítið undir töluna.

3. Stingdu nálinni upp í gegnum efnið en ekki gegnum töluna heldur vefðu þræðinum nokkra hringi undir tölunni.

4. Stingdu nálinni nokkrum sinnum gegnum vafninginn undir tölunni og klipptu hann að lokum þétt við vafninginn.

5. Hnepptu að þér.

www.wsquire.com

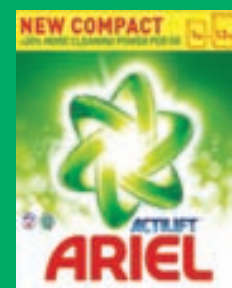
NÝTTU TÍMANN ÞAR TIL FLUTT VERÐUR

Ertu að fara að flytja? Það getur verið ágætt að vera skipulagður og byrja strax að pakka eftir að kaupsamningur hefur verið samþykktur. Oft eru þrjú mánuðir til afhendingar svo mjög gott er að nýta tímann sem best. Fyrst er hægt að fara í gegnum fataskápana. Ef þú flytur um sumar er gott að taka allar vetrarflikur og -skó og pakka ofan í kassa. Öfugt ef flutt er að vetri til. Um leið er hægt að flokka föt sem enginn notar lengur og senda í fatasöfnun. Það er virkilega þægilegt, þegar flutningar nálgast, að vera búinn að þessu. Ágætt er að þvo fötin ef þess þarf og raða þeim fallega í lokaða kassa, þá er ekkert mál að taka þau upp og nota þegar veður fer aftur kólnandi. Sparistell og aðra muni sem notaðir eru sjaldan er einnig gott að þvo og setja í kassa. Þá er hægt að þrifa skúffur og skápa um leið.



Meiri kraftur í duftinu*.

Nýtt þéttara Ariel.
Minnkaðu magnið.



*20% meiri virkni í hverju grammi miðað við annað Ariel þvottaduft.