

SPEGLAR

& INNRÖMMUN

Kynningarblað Innrömmun, upplímingar, forvarsla, viðgerðir, Feng Shui og góð ráð.



Innrammarinn er búinn öllum fullkomnustu tækjum sem völ er á, að sögn Georgs Þórs Ágústssonar, framkvæmdastjóra Innrammaranns.
MYND/GVA

Fullkomin tæki og góð þjónusta

Viðskiptavinir **Innrammaranns** geta stólað á frábæran tækjakost og reynslumikla starfsmenn. Fyrirtækið býr yfir fullkomnustu tækjum sem völ er á og býður upp á alla almenna innrömmun auk upplímingar á myndum. Einungis hágæðakarton eru notuð.

Innrammarinn ehf. hefur starfað um þrettán ára skeið en fyrirtækið flutti í eigið húsnæði við Rauðarárstíg árið 2007 og hefur verið þar síðan. Á síðasta ári tóku nýir eigendur við fyrirtækinu og er það nú rekið í samvinnu við Gallerí Fold sem stendur einnig við Rauðarárstíg.

Georg Þór Ágústsson, framkvæmdastjóri Innrammaranns, segir fyrirtækið vera búit öllum fullkomnustu tækjum sem völ er á, svo sem sjálfvirkum neglingarvélum og loftknúnum glerskerum. „Fyrirtækið getur því boðið upp á mikla framleiðslugetu á mjög hagstæðu verði auk þess sem starfsmenn fyrirtækisins eru reynslumiklir og leggja mikla áherslu á persónulega og góða þjónustu.“

Georg er með alþjóðlega gráðu í innrömmun auk þess sem Innrammarinn er eina rammaverkstæðið hér á landi sem er meðlimur alþjóðlegu samtökunum Fine Art Trade Guild. Fyrirtækið starfar því samkvæmt ströngum gæðastöðlum sem samtökin setja.

Fullkomin kartonskurðvél

Innrammarinn fjöldaframleiðir karton og fékk nú í október tölvustýrða kartonskurðarvél sem er sú fullkonnasta sem flutt hefur verið til landsins. „Auk þess bjóðum við upp á lagerhald á karton-

um fyrir ljósmyndara og verslanir sem geta þannig gengið að tilbúnum kartonum án þess að þurfa að sitja með fjármuni fasta í birgðum.“

Innrammarinn býður upp á alla almenna innrömmun auk þess að bjóða upp á upplímingar á myndum. Innrammarinn hefur, auk þess að þjónusta almenna viðskiptavini með ýmiss konar innrömmunarverkefni, tekið að sér stærri og viðkvæmari verkefni fyrir listasöfn, listamenn og ljósmyndara. „Innrammarinn er búinn öllum fullkomnustu tækjum, svo sem sjálfvirkum neglingavélum og tölvustýrðum kartonskurðarhnífum þar sem afkastagetan er nokkur hundruð karton á dag. Þannig getum við boðið upp á mikla framleiðslugetu á mjög hagstæðu verði en við gerum tilboð ef um stærri verkefni er að ræða. Einnig getum við gert karton með mörgum götum sem getur komið skemmtilega út fyrir fjölskyldumyndirnar.“

Auk hefðbundinnar innrömmunarþjónustu selur Innrammarinn tilbúna ramma, bæði úr áli og tré. Viðskiptavinurinn getur komið með mynd á staðinn, valið ramma og bedið á meðan karton er skorið í rammann. „Þá bjóðum við upp á sérsmíði á speglum. Hægt er að velja rammaefni sem



Innrammarinn býður líka upp á glampafrítt gler og úrval ramma úr áli og tré.

fólki líkar og búa til spegil í þeirri stærð sem hentar. Einnig tókum við að okkur að ramma inn ýmsa muni svo sem íþróttatrejgur og aðra söfnunarmuni sem hafa tilfinningalegt gildi fyrir fólk. Einn stærsti hluturinn sem við höfum rammað inn var rafmagnsgítar sem áður tilheyrði frægum einstaklingi.“

Hágæða karton verndar listaverkið

Innrammarinn notar einungis hágæðakarton frá Nielsen Bainbridge. Kartonin þola dagsbirtu einstaklega vel og liturinn í þeim dofna ekki með árunum. Kartonin eru sýrufrí og smita því ekki út frá sér yfir í viðkvæman pappír sem listaverkin eru unnin á. „Það gerir einnig að verkum að liturinn í



MYND/GVA

skurðinum helst í upprunalegum lit. Þá draga kartonin í sig súrefnisagnir með sérleyfisháðri tækni sem nefnist „Micro-Chamber“. Listaverkið er þannig varið hættulegum mengandi efnem sem eru í loftinu.“

Innrammarinn býður upp á glampafrítt gler sem ver listaverkin gegn áhrifum sólarljóss. Glerið er framleitt af Nielsen Bainbridge með sérstakri blöndu af vörn gegn útfjólubláum geislum og spegilvörn sem gerir glerið sérstaklega gegnsætt þannig að vart er hægt að sjá að gler er yfir listaverkinu. „Öll verðmæt listaverk sem unnin eru á pappír ættu að vera undir slíku gleri því það dregur verulega úr áhrifum sólarljóss og listaverkið dofna síður.“



Innrammarinn er eina rammaverkstæðið hér á landi sem er meðlimur alþjóðlegu samtökunum Fine Art Trade Guild.

Handgerðir rammur af miðaldahefð

Rammar Studio Stafns eru verðlaunaðir fyrir gæði og fegurð. Þar er unnið við forvörslu og viðgerðir listmuna, innrömmun og frágang á myndverkum og veitt ráðgjöf um meðferð, varðveislu og umgjörð listaverka. Einnig er gefið verðmat og upprunavottun.

Aðalsmerki Studio Stafns eru handgerðir, danskir rammar frá Frese & Sønner sem hlotið hafa margar alþjóðlegar viðurkenningar fyrir gæði og fegurð,“ segir Viktor Smári Sæmundsson, eigandi, forvörður og forstöðumaður Studio Stafns í Ingólfsstræti.

„Rammar Frese & Sønner eru unnir samkvæmt miðaldahefð og hefur vinnsluáferðin haldist óbreytt í aldarad. Þeir eru lagðir með 24 karata vatnsgyllingu eða ekta blaðsilfri,“ útskýrir Viktor um höfuðjásn rammagerðar Studio Stafns sem vinnur að langtíma-vernd listaverka með innrömmun úr völdum efnum og réttum frágangi.

„Við notum eingöngu viðurkennd efni við frágang mynda sem standast ströngustu kröfur forvarða um varðveislu og notum glampafrítt gler með útfjólublárrí vörn fyrir viðkvæm verk. Þá erum við vitaskuld líka með meginþorra

af úrvali landsins af öðru innrömmunarefni,“ segir Viktor.

Hann bendir á að fyrir 1980 voru ekki til viðurkennd efni til innrömmunar og því getur gamall frágangur eyðilaggt verk sem voru innrömmuð undir gler.

„Rétt er að vera vakandi fyrir brúnum blettum á verkum sem voru innrömmuð fyrir þennan tíma því súr umbúnaður lélegs pappírs og líms sem notað var skemmir oft verkin með blettum sem ekki er hægt að fjarlægja ef ekkert er að gert.“

Innrömmun er aðeins ein stöð í fjölpætri starfsemi Studio Stafns því fyrirtækið er einnig forvörslu- og umboðssöluframtæki listmuna þar sem boðið er upp á fjölpættu þjónustu með listaverk og forna muni.

„Hjá okkur starfa að jafnaði einn til tveir forverðir sem vinna að viðgerðum á málverkum sem máluð eru á tré eða lérefst og þeir



Viktor hefur langa reynslu sem forvörður og var deildarstjóri forvörslu- og viðgerðardeildar Listasafns Íslands í 16 ár. Hér er hann með Lukasz B. Stencil innrammara.

MYND/ARNÞÓR

gera einnig við gifsverk. Þá veitum við ráðgjöf í öllu sem lýtur að listaverkum og sjáum um frágang, þökkun og upphengi ásamt því að gera verðmat og vottun á listaverkum þar sem það er hægt,“ útskýrir Viktor.

Uppistaðan í umboðssölu listaverka hjá Studio Stafni eru eldri verk eftir þekktustu listamenn þjóðarinnar sem og einstaka nústarfandi listamenn.

„Gömlu meistarnir hafa haldið verðgildi sínu vel og eftir þeim er alltaf eftirspurn enda eiguleg og verðmæt fjárfesting sem mjög gott verð fæst fyrir,“ upplýsir Viktor.

Hann segir Íslendinga listelska með afbrigðum. „Ótrúlega stór hluti íslensku þjóðarinnar hefur áhuga á að eignast málverk, miðað við stærð þjóðfélagsins, og hægt er að líkja honum við myndlistar-áhuga í evrópskri borg með tvær til þrjár milljónir íbúa.“

Studio Stafn er jafnframt listhús þar sem haldnar eru listsýningar starfandi listamanna.

„Á laugardag opnar sýning á sumararakstri Þorra Hringssonar sem sýnir ný verk sem hann málaði norður í Aðaldal í sumar,“ segir Viktor.

Studio Stafn var stofnað 2005

„Hjá okkur starfa að jafnaði einn til tveir forverðir sem vinna að viðgerðum á málverkum.“

og hlaut viðurkenningu Myndstefs 2010 fyrir fagleg viðskipti og heiðarleika gagnvart listamönnum og kaupendum listaverka.

Studio Stafn er í Ingólfsstræti 6. Opíð alla virka frá klukkan 13 til 17. Sjá nánar á www.studiostafn.is.

Speglar geyma minningar

Jóna Björg Sætran, kennari og Feng Shui ráðgjafi, segir að speglar skipti mun meira máli í umhverfinu en fólk gerir sér grein fyrir. Ekki er sama hvar þeir eru settir upp eða hvar þeir hafa verið. Enginn ætti að hafa brotinn spegil á heimilinu.

Speglar hafa verið vinsælir á heimilum í nánast hverju rými. Margir nota spegla til að stækka rýmið. Jóna Björg segir að staðsetning spegilsins skipti miklu máli fyrir orkuflæði í íbúðinni. „Spegill á aldrei að vera á móti útidyrnum þegar komið er inn á heimili. Þá endurspeglast orkan út úr íbúðinni. Það er hins vegar haggstætt að hafa spegillinn til hliðar við dyrnar því þá er hægt að nýta hann til að fleyta orkunni inn í íbúðina,“ segir Jóna Björg.

„Það er ljómandi gott að hafa spegil í stofunni en þá verður staðsetningin að vera rétt. Ekki er sama hvað speglast í honum. Spegillinn eykur orku þess sem sést í honum og þess vegna er ekki gott að hann sýni ruslafötu eða eitthvað drasl sem er til dæmis fyrir utan húsið. Það þarf því alltaf að huga að því hvað speglast í honum. Ef allt er fallegt og fínt er í lagi að hafa hann á þeim stað sem sést út í náttúruna. Spegillinn á alltaf að spegla eitthvað sem vekur góðar tilfinningar,“ útskýrir Jóna Björg.

Ekki hafa speglaflísar

„Það er í lagi að hafa spegil í svefnherbergi svo framfarlega sem þú sérð ekki sjálfan þig í honum úr rúminu. Þá er hætta á að orkan dreifist og þá hvílíst viðkomandi ekki nægjanlega. Speglar eiga ekki

að vera í sjónhæð frá rúminu. Ef fólk er með speglahurðir á skápum er rétt að setja plastfilnu yfir þann hluta sem hægt er að sjá sig úr rúminu. Ég mæli reyndar aldrei með speglahurðum á svefnherbergisskápum. Að öðru leyti er allt í góðu að hafa spegla í herbergjum ef fólk er meðvitað um þetta atriði,“ segir Jóna ennfremur.

Spegilflísar voru vinsælar um tíma en Jóna Björg mælir alls ekki með þeim. „Þegar manneskja í ákveðinni hæð stóð fyrir framan speglaflísar skáru samskeytin viðkomandi á háls sem varla er gott.“

Jóna segir að speglafræðin í Feng Shui séu margvísleg og flókin. Til dæmis eigi enginn að nota brotinn eða sprunginn spegil.

Margt leynist í speglinum

Jóna hefur hjálpað mörgum að endurreiða húsgögnum á heimilum með tilliti til Feng Shui. „Fólk hefur fundið betri líðan eftir að það hefur ráðað upp á nýtt og hefur leitað aftur til mín aftur þegar það skiptir um húsnæði. Það þykir mér afar ánægjulegt,“ segir Jóna sem hefur starfað við Feng Shui ráðgjöf frá árinu 2005. „Það er vaxandi áhugi á Feng Shui því fólk finnur sannarlega fyrir aukinni vellíðan. Kostnaður þarf heldur ekki að vera mikill þótt fólk breyti uppröðun á heimilinu.“



Jóna Björg Sætran segir að speglafræðin innan Feng Shui sé margbrotin og flókin. MYND/GVA

Jóna Björg segir annað atriði mikilvægt þegar fólk flytur í annað húsnæði. „Feng Shui meistarinn Marie Diamond, sem margir þekkja úr The Secret myndinni,

segir að speglar geymi minningar. Fólk getur orðið fyrir áhrifum af því sem speglarnir hafi „séð“. Ef mikil óhamingja eða óregla hefur verið hjá fyrrverandi íbúum ættu

kaupendur ekki að nota sömu spegla og þeir nema þrifa þá sérstaklega vel með lavender og reykelsi, setja upp smá athöfn til að hreinsa minningarnar.“



Íspan er á Smiðjuvegi 7 í Kópavogi. Á söluskrifstofunni kvikna margar hugmyndir enda úrvalið ótrúlegt.



Ólafur Ragnar Hilmarsson er verksmiðjustjóri hjá Íspan. Hér stendur hann við stærstu spegla landsins sem hægt er að fá, rúmlega 16 fermetra stóra.

MYND/ANTON

Speglar sem gera mann sætan

Glerverksmiðjan **Íspan** stendur á gömlum merg. Þar hefur sama fjölskyldan tekið á móti viðskiptavinum í 43 ár. Í Íspan fást stærstu spegla landsins en einnig þeir minnstu og fegurstu sem eru sannkölluð hóbýlaprýði, í bland við allt sem hugurinn girnist úr gleri.

Speglar hafa nú veigameira hlutverk á íslenskum heimilum en á árum áður þegar lítil spegill á baðherberginu þjónaði öllum á heimilinu," segir Ólafur Ragnar Hilmarsson, verksmiðjustjóri hjá glerverksmiðjunni Íspan sem selur spegla og gler í úrvali.

„Í dag eru spegla af öllum stærðum og gerðum notaðir til augnayndis og speglunar í barnaherbergjum, stofum, fataherbergjum og eldhúsum, og afar vinsælt að nota stóra spegla til að stækka vistarverur eins og lítil baðherbergi," útskýrir Ólafur.

Hjá Íspan er hægt að fá víðfeðmustu spegla landsins. Þeir stærstu hafa málin

510 x 321 sentimetrar; alls 16,3 fermetrar.

„Spegla af þeirri stærðargráðu eru sjaldan notaðir í heimahús en geta nýst í íþrótt- og danssali þar sem mjög stórra spegla er þörf," upplýsir Ólafur.

Hann segir hæstmóðins nú að sandblása hluta úr speglum til að koma fyrir lýsingu á bak við þá.

„Það er virkilega falleg lausn á baðherbergjum og í forstofum, svo dæmi séu nefnd. Þá er sívinsælt að sandblása munstur, texta og ljóð í spegla og rúður og skera spegla í mismundandi form til að prýða stofur, borðstofur og hol. Spegla eru enda sannkallað stofustáss og æ fleiri nota þá

sem birtugjafa eða til að opna og stækka rými með speglun þeirra.“

Ólafur segir Íspan iðulega fá óskir um sérúna spegla til persónulegra gjafa þar sem sandblásið er til dæmis nafn viðtakandans og leikið með hugmyndaflugið í skurði, slípun og sandblæstri.

„Möguleikar til speglagerðar eru óendanlegir og okkur er vel flest fært. Við bjóðum fjölbreyttar lausnir í útfærslum og efnivið glerja og spegla eins og litað og lakkað gler sem er vinsælt á milli skápa í eldhúsinnréttingum. Þá skera við gler í myndaramma, fiskabúr, glerhurðir, glerhandrið, glerborð og borðplötur, gerum

milliveggi úr glerjum og hvaðeina sem mætir óskum og ímyndunarafla viðskiptavina," segir Ólafur.

Í Íspan mæta viðskiptavinum hlýlegar móttökur á söluskrifstofu fyrirtækisins þar sem unnið er eftir séróskum hvers og eins.

„Þeir sem vilja einstaka spegla í stað fjöldaframleiddra koma til okkar til að skapa eitthvað alveg sérstakt sem smellpassar á heimilið. Í heimsókn til okkar kvikna nýjar hugmyndir enda möguleikarnir óþrjótandi og allt spegla sem gera mann sætan," segir Ólafur og brosir.

Íspan er á Smiðjuvegi 7 í Kópavogi. Sjá nánar á www.ispan.is.





Gott getur verið að skipuleggja sig áður en negl er í vegg.

AÐ HENGJA UPP MYND

Á netinu er að finna ýmsar síður sem veita leiðbeiningar um hvernig best sé að hengja upp myndir. Ein þeirra er www.diynetwork.com þar sem finna má nokkur góð ráð.

■ Ef rýmið er stórt, bæði stór veggur og mikið gólfpláss, er gott að raða myndunum fyrst á gólfíð og mæla þannig hve langt á að vera á milli hverrar og einnar. Síðan er hægt að taka eina mynd í einu og festa á vegginn.

■ Önnur leið er að búa til sniðmát af myndunum. Það er gert með því að teikna útlínur myndarinnar á bókunarpappír eða annað álíka, klippa síðan út og merkja. Einnig er gott að merkja myndina með örvum til að sýna hvort hún snúi lóðrétt eða lárétt. Síðan eru sniðmátin fest á vegginn með kennaratyggjói. Þannig er hægt að raða og endurraða án mikillar fyrirhafnar. Síðan er naglarnir negldir í vegginn meðan pappírinn hangir þar enn og síðan má kippa honum burt þegar myndirnar eru hengdar á vegginn.

■ Ef hengja á upp fjórar litlar en jafn stórar myndir getur verið skemmtilegt að raða þeim saman í einn stóran fering, þannig fæst sú skynvilla að myndin sé stærri.

■ Myndirnar þurfa ekki að vera í jafnri tölu og ekki allar jafn stórar. Til dæmis má hengja eina stærri mynd í miðjuna og tvær myndir hvorum megin við hana. Í stað stóru myndarinnar má líka nota spegil.

■ Myndir á alltaf að hengja í augnhæð.

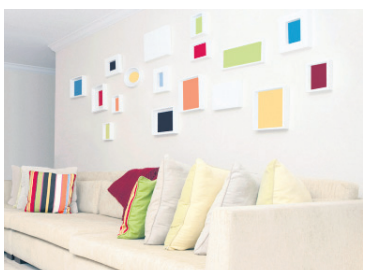
■ Ef mynd er hengd yfir sófa þarf að passa að hafa ekki of mikið pláss milli sófans og myndarinnar. Mælt er með 10 til 15 cm.

■ Ekki setja eina litla mynd á stóran vegg. Ef þú átt ekki fleiri listaverk eða myndir getur verið gott að hengja spegla með litlu myndunum.

■ Ekki setja of stóra mynd á lítinn vegg.

■ Skemmtilegt getur verið að negla hillu á vegg og raða myndum á hana. Einnig mætti notast við diskarekka þar sem myndum er raðað í stað diska.

■ Áður en hafist er handa við að hengja upp myndir er gott að líta við í byggingavörverslun og fá það sem til þarf. Ekki er sama hvaða naglar eða krókar eru notaðir. Gerð þeirra fer bæði eftir gerð veggjarins og þyngd myndarinnar.



Möguleikarnir eru takmarkalausir.

UMHVERFISVÆN ÞRIF

Heimalagaður hreinsivökví á gler á spegla:

3 bollar vatn

½ bolli matarsódi

1 bolli borðedik

Hellið öllu saman í spreibrúsa og hristið rólega svo allt blandist saman. Spreyið á gler og spegla og þússið með mjúkum klút.



Einnig er hægt að nota krumpað dagblað til að þússa spegla og gler. Tvennum sögum fer af því hvort það sé beinlínis prentsvertan sem skilar glerinu svo skínandi hreinu eða dagblaðapappírinn sjálfur. Hvort heldur sem er, eru dagblöð afar notadrjúgar hreinsigræjur á gler, spegla og flísar og þar að auki eru þau nánast alltaf til á heimilinu.

Uppskriftin er fengin af www.ehow.com.





Krakkastöðin fylgir með áskrift að Stöð 3

Stöð 3 +  + 

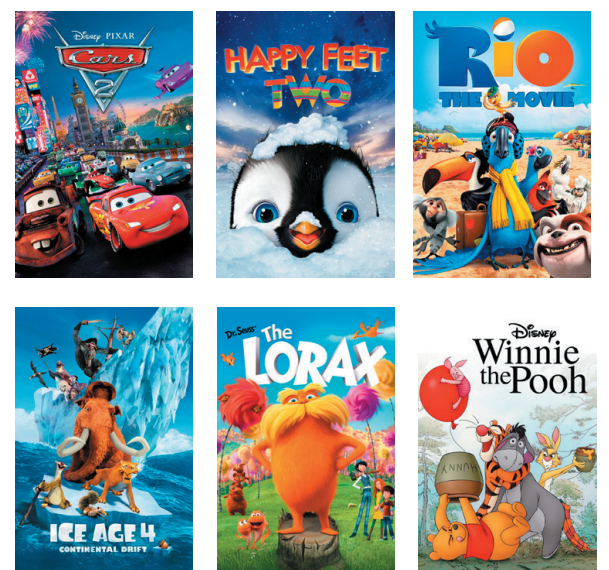
2.990 kr.
á mánuði.

FYLGIR
áskrift
að Stöð 2

Dagskrá

 7:00 11:00 15:00	 8:00 12:00 16:00	 9:00 13:00 17:00	 10:00 14:00 18:00
 7:25 11:25 15:25	 8:25 12:25 16:25	 9:25 13:25 17:25	 10:25 14:25 18:25
 7:50 11:50 15:50	 8:50 12:50 16:50	 9:50 13:50 17:50	 10:50 14:50 18:50

krakkabíó kl 19:00



 Lesnar sögur og skjámynd kl. 20:30 - 22:00