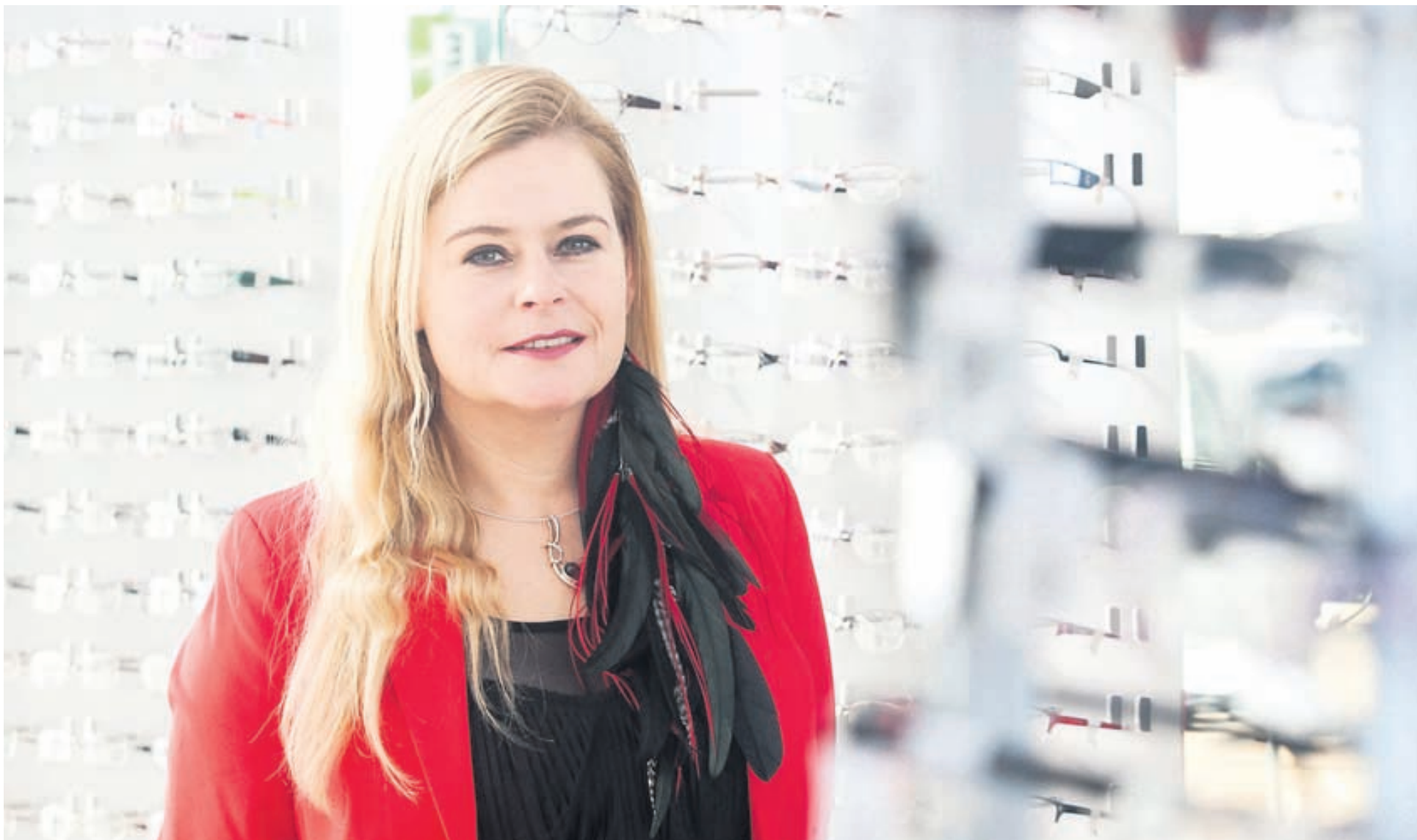


SJÓNMÆLINGAR

FIMMTUDAGUR 13. SEPTEMBER 2012

Kynningarblað Gleraugu, augnheilsa, augnlinsur og augnskoðun





Helga Kristinsdóttir sjóntækjafraeðingur hjá gleraugnaversluninni Eyesland sem staðsett er á 5. hæð í Glæsibæ.

MYNDR/ANTON

Gleraugu eru ekki munaðarvara

Gleraugnaverslunin Eyesland er gósenland gleraugnafólks. Þar fást yfir þúsund hágæða gleraugu fyrir allt að 70 prósentum lægra verð en gengur og gerist. Í Eyesland er einnig boðið upp á sjónmælingar, hjálpartæki fyrir sjónskerta og margskiptar linsur fyrir einstaklinga með óvenjulega sjón.

Gleraugu hafa alltof lengi verið munaðarvara hér á landi en snúast vita-skuld um almenna augnheilsu fólks og þurfa að vera á viðráðanlegu verði,“ segir Helga Kristinsdóttir sjóntækjafraeðingur.

Helga opnaði gleraugnaverslunina Eyesland fyrir tveimur árum á 5. hæð í Glæsibæ, eftir að hafa starfað í hartnær tvo áratugi sem sjóntækjafraeðingur.

„Mér blóskraði einfaldlega verðlag á gleraugum og sú staðreynd að fólk trassaði í áratugi að kaupa sér ný gleraugu vegna hárra útgjalda. Í dag eru breyttir tímar og fæstir sáttir við að nota sömu gleraugun í tíu ár. Því var tímabært að bjóða nýja möguleika og lægra verð og því hafa viðskiptavinir tekið fagnandi.“

Þrenn gleraugu á verði einna

Í Eyesland fást gleraugu á mun lægra verði en þekktist í öðrum gleraugnaverslunum.

„Við förum óhefðbundnar leiðir í vöruúrvali og flytjum inn hágæða gleraugu frá Bandaríkjunum, Asíu og Evrópu. Verð á gleraugum í Eyesland er um sjötíu prósentum lægra en gengur og gerist. Sem dæmi má nefna margskipt gleraugu sem kosta hjá okkur á bilinu 25 til 30 þúsund í stað 100 þúsund króna annars staðar,“ segir Helga sem í innkaupum fylgir helstu tískustraumum í bland við hefðbundnar, klassískar gleraugnaumgjardir. Til gamans má geta að í Eyesland fást yfir þúsund mismunandi gleraugnaumgjardir og víst að allir finna sitt hvað við hæfi.

„Flestum hentar að eiga tvenn til þrenn gleraugu fyrir mismunandi aðstæður. Margir kaupa ein hlutlaus og önnur áberandi gleraugu. Aðrir kaupa margskipt göngugleraugu, margskipt sólgleraugu og markskipt leskleraugu í einni og sömu ferðinni; alls þrenn gleraugu á verði einna. Það

er búbot sem munar um fyrir heimilin og algengt að fá í búðina fólk sem ekki þarf að horfa í aurinn en kærir sig ekki um að eyða að óþörfu í alltof dýr gleraugu,“ segir Helga.

Sjónmælt fyrir gleraugnakaup

Í Eyesland er bæði hægt að panta tíma í sjónmælingu og koma óvænt inn af götunni.

„Áður en gleraugu eru valin er alltaf skynsamlegt að láta athuga sjónina fyrst, bæði til að sjá hvað hægt er að gera fyrir viðkomandi og til að fá ráðleggingar um hvers konar gleraugu henta best. Mismunandi gleraugu henta ólíkum aðstæðum og tilefnum og taka ávallt mið af daglegum störfum og áhugamálum einstaklingsins,“ útskýrir Helga.

Linsur fyrir óvenjulega sjón

Helga hefur áralanga reynslu í mátun augnlinsa fyrir einstaklinga með erfiða eða óvenjulega sjón. Í þann hóp falla þeir sem eru með augnsjúkdóma, mikla sjónskekkju eða óreglulegar hornhimnur.

„Þessir einstaklingar hafa margir hverjir gefist upp á notkun linsa því árangur var óviðunandi. Í dag hefur orðið bylting í augnlinsum sem henta þessum hópi og við höfum sérhæft okkur í að hjálpa þeim með nýjum og sérstökum linsum. Hægt er að panta allar venjulegar augnlinsur í netverslun Eyesland en fyrir sérstakar linsur þarf að sjálfsögðu að koma í linsumátun,“ segir Helga.

Í Eyesland fást einnig sjónhjálpertæki fyrir sjónskerta og úrval fylgihluta fyrir gleraugu.

Eyesland á 5. hæð í Glæsibæ er opið frá klukkan 8.30 til 17 alla virka daga. Sjá einnig vefverslun á www.eyesland.is.



Merki Eyesland minnir á stafaspjald augnlækna. Helga hefur verið spurð hvort verslunin heiti Yesland og svarað því til að Eyesland sé jákvæða gleraugnaverslunin í Glæsibæ.





Jóna Birna Ragnarsdóttir að störfum í Optical Studio en hún er með mastersgráðu í sjóntækjafræði.

Góð og snögg þjónusta í þrjátíu ár

Optical Studio fagnar þrjátíu ára afmæli sínu um þessar mundir en fyrirtækið rekur þrjár verslanir, í Smáralind, Keflavík og í Leifsstöð. Mikil áhersla er lögð á vandaða og viðurkennda vöru og að veita góða og snögga þjónustu. Sjö löggiltir sjóntækjafræðingar starfa hjá fyrirtækinu með sjónmælinga- og linsuréttindi.

Fyrirtækið var stofnað í Keflavík árið 1982 og hét þá Gleraugnaverslun Keflavíkur. „Nafninu var síðar breytt þegar fyrirtækið haslaði sér völl á Stór-Reykjavíkursvæðinu eða í kringum 1997. Optical Studio rekur verslanir í Smáralind, í Leifsstöð og að sjálf-sögðu á Hafnargötu í Keflavík,“ segir Kjartan Kristjánsson, eigandi Optical Studio.

Áhersla á góða þjónustu og vandaðar vörur

Hjá fyrirtækinu starfa 38 manns. „Við höfum alltaf lagt áherslu á góða þjónustu hjá okkur. Góð þjónusta verður ekki til án góðs starfsfólks sem er tilbúið að leggja sig fram og með áhuga fyrir starfinu, það eru því mikil verðmæti í góðu starfsfólki. Ég hef verið heppinn að þessu leyti og hjá mér er lítil starfsnavelva. Ég hef sjálfur verið á gólfinu, eins og maður segir, í ein þrjátíu ár og hef kynnst vel hvers ber að gæta í allri framsetningu á vörunni, meðhöndlun og faglegri ráðgjöf fyrir viðskiptavininn. Árið 1998 opnaði Optical Studio verslun í Flugstöð Leifs Eiríkssonar. Kjartan segir það hafa verið verulega spennandi enda hafi þar verið rennt blint í sjóinn. Íslendingar sem eru þekktir fyrir að nýta sér vel fríhafnarvæðið í Leifsstöð til að versla nánast allt sem hugurinn gírnist áttu þó ekki kost á því, fram að þessu, að geta keypt sér gleraugu á fríhafnarverði (án gjalda).

Strax í upphafi var þó komið upp þeirri þjónustu að fólk gat valið og fengið smíðuð gleraugu í verslun



Hugvit Lego nær nú til barnagleraugna sem Optical Studio er með umboð fyrir og kynnim um þessar mundir.

Optical Studio í Leifsstöð á tíu til fimmtán mínútum. Þar var Kjartan brautryðjandi í þeirri þjónustu með afgreiðslu á sérsníðuðum gleraugum, auk þess að bjóða upp á sjónmælingar og linsumátanir. „Ekki er vitað til þess að sams konar verslun og þjónusta sem Optical Studio býður upp á sé að finna í flugstöðum annars staðar í heiminum. Því er hér um „einstaka verslun“ að ræða. Við opnum klukkan fimm á morgnana og lokum klukkan sex seinni partinn og erum með opið alla daga, árið um kring.“

Leyfi til sjónmælinga

Það urðu töluverðar breytingar á starfsemi gleraugnaverslana árið 2003 þegar leyfi til sjóntækjamælinga fékkst. Þá varð aðgang-

ur að sjónmælingum greiðari. Hjá Optical Studio eru sjónmælingar og snertilinsumælingar framkvæmdar í versluninum með nýjustu og fullkomnustu sjónmælingatækjum af sjóntækjafræðingum. „Hér á landi mæla sjóntækjafræðingar eingöngu sjón fyrir nýjum gleraugum. Þetta er mjög ólíkt hér á landi og til dæmis í Noregi þar sem ég lærði,“ segir Jóna Ragnarsdóttir, sjóntækjafræðingur hjá Optical Studio. „Á Norðurlöndunum skoða sjóntækjafræðingar augað sjálft mun betur og kanna augnbotna fólks. Þannig fást meiri upplýsingar um það hvort eitthvað sé að og þurfi að senda viðkomandi til augnlæknis. Hér á landi höfum við ekki heimild til að kíkja inn í augað, við erum einungis með leyfi

til að mæla sjón með ákveðnum takmörkunum. Að sjálf-sögðu vinnum við samt sem áður eftir bestu sannfæringu og sendum fólk frá okkur ef okkur finnst þörf á því og biðjum fólk að fara reglulega til augnlæknis. Ég myndi samt sem áður vilja fá að gera það sem ég kann og lærði en ég er með masterspróf í sjóntækjafræði.“

Hvers konar gleraugu henta?

Jóna segir sjóntækjafræðinga veita mikilvæga þjónustu þar sem biðlistar séu hjá mörgum augnlæknunum og fólk þurfi í mörgum tilfellum að bíða lengi eftir að fá mælingu og skoðun. „Fólk getur hins vegar gengið inn í gleraugnabúð og fengið mælingu með litlum fyrirvara. Þetta hefur aukið þjónustu við viðskiptavininn umtalsvert.“

Starf sjóntækjafræðinga felst að miklu leyti í því að finna út hvers konar gleraugu eða linsur henti hverjum og einum. „Það er mikilvægt að finna út hvers konar gler hentar fólk miðað við aðstæður hvers og eins. Það er til dæmis ekki sama hvers konar leskleraugu fólk fær sér. Það þarf að taka tillit

til hvað og hvar fólk er að lesa. Við reynum að finna út hvað er best fyrir hvern og einn. Því er mikilvægt að byrja á því að tala við viðskiptavininn og heyra hvert vandamálið er og hvað fólk vill laga og á hvaða hátt. Fólk veit oft ekki hvaða möguleikar eru í boði og við reynum að upplýsa það um þá,“ segir Jóna.

Vandaðar vörur

Hjá Optical Studio er lögð áhersla á að vera með vandaða vöru. Optical Studio statar af góðum og þekktum gleraugnum svo sem Ray Ban, Oakley, Prada, Chanel, D&G, Victoria Beckham, Cutler & Gross og Lindberg svo dæmi séu tekin. „Undanfarið höfum við líka lagt áherslu á að vera með sérútbúin Oakley-gleraugu fyrir íþróttafólk. Sérstaklega þá sem stunda hlaup, hjólamennsku, brettamennsku og skíðaiðkun. Við reynum líka að fylgjast alltaf með því nýjasta sem er að gerast og reynum að vera samkeppnishæf, líka við útlönd, enda merkjum við aukningu í verslun útlendinga.“

Vel hugsað um þau yngstu

Í verslun Optical Studio í Smáralind er afmarkað herbergi með gleraugu fyrir börn og þar fer máttun fram. „Umgjarðir frá Lindberg og Lego ráða þar ríkjum og þar er hægt að fá fríar myndatökur af börnunum með gleraugun. Okkur er umhugað um okkar yngstu viðskiptavininn,“ segir Kjartan.

SJÓNGLER FRÁ 13.ÖLD

Upphaf glerlinsa má rekja aftur til 13. aldar en á þeim tíma var farið að nota stækkunarlinur í ramma til lestrar. Fyrstu gleraugun í Evrópu voru fundin upp á Ítalíu af Alessandro di Spina í Flórens. Fyrstu gleraugun voru þó eingöngu við fjarsýni. Gleraugu við nærsýni komu ekki fram fyrr en í byrjun 16. aldar. Fyrstu gleraugun voru úr kristöllum en fljótlega var farið að notast við gler. Eftir því sem tíminn hefur liðið hafa glerin verið endurbætt með því að bæta í þau efnum eða húða þau með magnesíumflúoríði sem kemur í veg fyrir speglun. Nýlega hefur plast verið tekið í notkun sem er mun léttara en gler en rispast aftur á móti frekar. HEIMILD: WWW.VISINDAVEFUR.IS



LINSUR OG EFTIRLIT

Pegar rætt er um „venjulegar augnlinsur“ í dag er yfirleitt átt við svokallaðar mjúkar linsur sem komu á markað um 1965. Séu venjulegar linsur notaðar eins og ætlast er til eru þær mjög sjaldan skaðlegar eða hættulegar fyrir augun. Mesta og alvarlegasta hættan við notkun snertilinsa eru sýkingar, oftast af bakteríum. Þess vegna er sóttþreinsunin mikilvægasta atriðið varðandi linsunotkun, það er að geyma linsurnar alltaf í sóttþreinsivökva yfir nóttina eða þegar þær eru ekki í augunum. Ofnotkun linsanna eru önnur mistök og jafnframt þau algengustu sem linsunotendur gera. Margir halda að það sé unnt að nota linsurnar í 16 klukkustundir á dag, alla daga vikunnar og svo árum skiptir. Svo er þó alls ekki. Þó fólks fyrir snertilinsum er mjög misjafnt og eru augnlæknar einkum færir um að segja til um það. Því ættu allir sem nota linsur að einhverju ráði að fara í eftirlit hjá augnlækni árlega. HEIMILD: VISINDAVEFUR.HL.IS



AUGNSKOÐUN NAUÐSYNLEG

Regluleg augnskoðun er þýðingarmikil fyrir alla aldurshópa enda þarf að láta fylgjast með augunum alveg eins og tönnum og almennu heilsufari. Flestir líta á sjónina sem sjálfsgöðan hlut en lífs-gæðin skerðast til muna ef augnsjúkdómar gera vart við sig auk þess sem sjónin tekur oftar en ekki breytingum með hækkandi aldri. **Samkvæmt ráðleggingum** alþjóðlegra augnlæknasamtaka ættu þeir sem eru yngri en fjórutíu ára að fara til augnlæknis á fimm til tíu ára fresti. Fólki á aldrinum 40 til 54 ára á tveggja til fjögurra ára fresti. Fólki á aldrinum 55 til 64 ára á eins til þriggja ára fresti og 65 ára og eldri á eins til tveggja ára fresti.

DÝR GLERAUGU

Gleraugu frágra einstaklinga seljast dýrum dómum á uppboðum erlendis. Karatekappinn Bruce Lee átti falleg Ray Ban-sólgleraugu frá árinu 1970. Þau seldust á uppboði árið 2005 á rúmlega 800 þúsund krónur. Öllu dýrari voru gullslegin sólgleraugu kóngsins, Elvis Presley, sem seld voru á rúmlega 2,7 milljónir króna á síðasta ári. Guðfaðir sálartrónlistarinnar, James Brown, átti gott sólgleraugnasafn og voru 83 þeirra seld á rúmlega milljón krónur fyrir nokkrum árum. **Sólgleraugu sem** voru í eigu söngvarans Michaels Jackson voru seld í sumar á tæplega 300 þúsund krónur á uppboði. Það þótti ágæt-

lega sloppið miðað við að sólgleraugu Bítilsins Johns Lennon voru seld á uppboði árið 2006 fyrir 12,5 milljónir króna. Það voru ekki einungis sólgleraugu Bítilsins fyrrverandi sem seldust á góðu verði. Gullslegin kringlótt gleraugu tónlistarmannsins voru seld ári síðar á uppboði á tæplega 197 milljónir króna. **Með dýrari** gleraugum sem farið hafa á uppboði eru gleraugu Gandhi sem seldust (ásamt sandöllum hans) á tæplega 250 milljónir króna. Það var indverskur auðkýfingur sem keypti gleraugun en færði síðan indverskum yfirvöldum þau að gjöf.

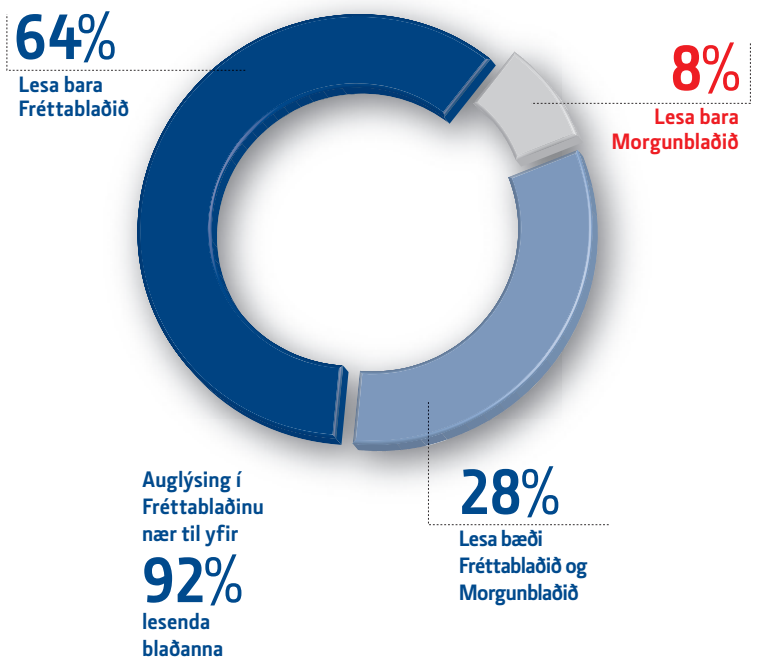


Yfirburðir Fréttablaðsins staðfestir!

Fréttablaðið er sem fyrr mest lesna dagblað landsins með glæsilegt forskot á keppinaut sinn eins og síðasta könnun Capacent Gallup sýnir ótvírætt.



Allt sem þú þarft...



Prentmiðlakönnun Capacent Gallup. 18-49 ára á höfuðborgarsvæðinu. Meðallestur á tölublað, jan.-júní 2012.