

LÍN

LÍN leggur þér lið!

50 ÁRA AFMÆLISRIT



Lánasjóður íslenskra námsmanna, LÍN, fagnar hálftrar aldar afmæli í ár. Hjá sjóðnum starfar fólk með ára- og áratuga reynslu að baki.

MYND/STEFAN

LÍN í 50 ár

Í ár fagnar Lánasjóður íslenskra námsmanna hálftrar aldar afmæli en árið 1961 voru fyrstu lög um sjóðinn samþykkt af Alþingi. Á slíkum tímamótum er mikilvægt að líta til baka og átta sig á því hvað hefur breyst á þessum tíma en einnig er mikilvægt að vekja athygli á öllu því góða sem sjóðurinn hefur leitt af sér.

Í dag lánar LÍN til um 12.500 námsmanna, þar af 2.500 erlendis. Ekki liggja fyrir nákvæmar tölur yfir fjölda þeirra sem þáðu lán hjá LÍN á fyrstu árum sjóðsins en skólaárið 1967-68 þáðu samtals 1.027 námlán, þar af tæplega helmingur erlendis. Þessa gríðar-

legu fjölgun má skýra með ýmsum þáttum svo sem fólksfjölgun og auknu námsframboði en því er einnig að þakka hagstæðara lánaumhverfi og auknu jafnrétti til menntunar.

Stærsta breytingin á starfsháttum Lánasjóðsins hefur falist í rafvæðingu allra ferla hans. Námsmenn og greiðendur geta afgreitt sig sjálfir á „Mínu svæði“ sem einfaldar starfsmönnum alla afgreiðslu á þeirra erindum. Á síðasta ári bárust yfir 40 þúsund tölvupóstar á lin@lin.is. Námsmenn og greiðendur senda gríðarlegt magn af skjölum til sjóðsins á hverju ári og árið 2010 bárust rúmlega 71.000 skjöl til sjóðsins. Þrátt fyrir rafræna þjónustu og mikil tölvupóstsamskipti bárust sjóðnum tæplega 90.000 símtöl árið 2010.

Lánasjóður íslenskra námsmanna er ein af grunnstöðum íslensks samfélags. Ef íslenskir námsmenn hefðu ekki möguleika á því að fjármagna nám sitt með sanngjörnum lánnum myndum við ekki njóta góðs af þeirri reynslu sem fjölbreytileiki í námi býður upp á. Það skiptir

miklu máli fyrir lítið samfélag eins og Ísland að geta notið þess besta sem er í boði hverju sinni og með aðstoð LÍN hafa námsmenn tækifæri til þess að víkka sjóndeildarhringinn.



Ég er ein af mörgum Íslendingum sem naut góðs af lánasjóðnum en ég fór í nám til Kanada. Ef LÍN hefði ekki verið til staðar hefði ég ekki átt möguleika á því og sú fjárfesting sem ég stofnaði til á þeim árum var hverrar einustu krónu virði. Eftir að hafa unnið hér heima í tvö ár að loknu bachelor-námi í viðskiptafræði í Kanada ákvað ég að skella mér í MBA-nám í Hollandi og enn og aftur naut ég góðs af LÍN. Ég er sannfærð um að LÍN sé einn af bestu lánasjóðum á Vesturlöndum eftir að hafa borið saman þá möguleika sem ég hafði til að fjármagna nám mitt og þá sem samnemendur mínir í Kanada eða Hollandi höfðu úr að velja. Það

má alltaf deila um upphæð framfærslulánsins en það sem gerir LÍN að einstökum sjóði eru möguleikar íslenskra námsmanna til að stunda nám nánast hvar sem er í heiminum.

Til gamans má geta að LÍN hefur lánað til námsmanna í yfir 60 mismunandi löndum um allan heim. Enn fremur er vert að athuga að danskir námsmenn sem stunda nám erlendis á vegum danska lánasjóðsins, SU, eru um 3.000 á meðan um 2.500 íslenskir námsmenn stunda nám erlendis á vegum LÍN.

Að lokum langar mig að minnst á það frábæra starfsfólk sem starfar hjá LÍN. Það er mikill metnaður hjá starfsmönnum sjóðsins í að veita framúrskarandi þjónustu. Margt starfsfólk sjóðsins hefur starfað í áratugi hjá sjóðnum og óhætt er að segja að það búi yfir gríðarlegri þekkingu á sínu sviði. Margir námsmenn og greiðendur leita ráðgjafar hjá starfsmönnum sjóðsins varðandi ýmis mál og reyna starfsmenn að liðsinna þeim eins vel og hægt er hverju sinni. Það er virkilega ánægjuleg tilfinning þegar starfsmaður nær að liðsinna einhverjum þannig að hann skilji sáttur við sjóðinn og ánægður með þau svör sem hann hefur fengið.

Til hamingju með Lánasjóð íslenskra námsmanna.

Guðrún Ragnarsdóttir,
framkvæmdastjóri LÍN.

NÁMSMENN NÆR OG FJÆR

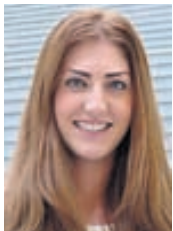
• **ÍSLENSKIR NEMAR** koma í öllum stærðum og gerðum og eru að auki dreifðir um allan heim. Við tókum nokkra núverandi og fyrrverandi námsmenn tali en allir eiga þeir það sameiginlegt að hafa menntað sig með aðstoð LÍN.

Frítekjumarkið of lágt

Vala Valþórsdóttir
Fæðingarár: 1986



HVAÐ ERTU AÐ LÆRA OG HVAR? Ég er að læra lögfræði við Háskólann í Reykjavík.



AF HVERJU VALDIRÐU ÞAÐ NÁM? Ég vildi hefja krefjandi og metnaðarfullt nám sem ég gæti nýtt mér til að byggja upp skemmtilegan starfsframa. Það þarfnast mikils skipulags að stunda laganám og það hentar mér einstaklega vel.

HVAÐA ÞÝÐINGU HEFUR LÍN HAFT FYRIR ÞIG? LÍN hefur haft mikla þýðingu fyrir mig. Með lánum frá LÍN hef ég kost á að fjármagna nám mitt og upphald að miklum hluta. Lánið þarf auðvitað síðar að greiða til baka, en með lægri vöxtum en gengur og gerist í hinu almenna bankakerfi.

Að mínu mati er frítekjumarkið hins vegar allt of lágt fyrir námsmenn í fullu námi. Flestir námsmenn sem eru annaðhvort í eigin húsnæði eða leiguhúsnæði þurfa að vinna með skóla. Frítekjumarkið

ætti að gera ráð fyrir að námsmenn starfi fulla vinnu á sumrin og hlutastarf samhliða námi á veturna.

HVERNIG HAFU ÞÍN SAMSKIPTI VIÐ LÍN VERIÐ? Þau hafa gengið mjög vel, allavega hingað til. Maður sækir rafrænt um námslán og uppfærir allar upplýsingar á netinu. Því hafa samskiptin gengið mjög hratt og auðveldlega fyrir sig.

TIL HVADA STARFA HEFUR ÞÚ HUGSAÐ ÞÉR AÐ NÝTA NÁM ÞITT? Áhugasvið mitt liggur helst í þeirri löggjöf er tengist fjármála-fyrirtækjum. Draumurinn væri að starfa sem lögfræðingur í fyrirtæki sem hefur einhver alþjóðleg umsvif.

VISSIR ÞÚ...
...að meðallán til íslenskra námsmanna í Englandi árið 2010 voru 3.360.559 krónur?

MUN NÁMIÐ NÝTAST HÉR Á LANDI? Sem betur fer er laganámið mjög fjölbreytt en í grunnnáminu er aðaláherslan lögð á íslenska löggjöf. Námið mun því að öllum líkindum nýtast flestum hvað best hér á landi. Ég hef hins vegar hug á að leggja áherslu á alþjóðlega fyrirtækjalögfræði og taka hluta af meistaranáminu í skiptinámi. Þar af leiðandi mun ég eflaust öðlast mikla þekkingu sem mun koma til með að nýtast mér á erlendri grund sem og íslenskri.



„Allir eiga að geta farið í nám, óháð bakgrunni og fjárhagslegri stöðu,” segir Katrín Jakobsdóttir menntamálaráðherra.

MYND/ RAKEL TORFADÓTTIR

Allir sitji við sama borð

Sem helsti málsvari nemenda landsins er það Katrínu Jakobsdóttur menntamálaráðherra sérlega mikilvægt að fólk hafi jafnan rétt til náms og því er ekki að furða að henni séu málefni LÍN hugleikin.

Hvernig upplifðir þú LÍN á námsárunum? Ég tók ekki námslán en LÍN var og er líklega enn það hagsmunamál stúdenta sem ber hæst í umræðunni.

Þó að ég hafi ekki persónulega átt samskipti við LÍN á sínum tíma kynntist ég Lánasjóðnum seinna meir í gegnum manninn minn. Ég þekki það bæði frá honum og öðrum hvað það getur verið ofboðslega erfitt ef eitthvað klikkar, til dæmis ef maður er seinn með afborganir, ef ekki næst að uppfylla einingafjöldann eða ef skólinn skilar ekki einingunum af sér á réttum tíma.

Hefðu námsárin verið öðruvísi ef þú hefðir tekið námslán?

Ég þurfti að vinna með skóla svo það hafði auðvitað talsverð áhrif á námsferil minn að ég skyldi ekki taka námslán. Ég tók til dæmis meistaranám á fjórum árum í stað tveggja. Hefði ég verið á lánum hefði ég líklega lokið náminu á réttum tíma. Það er samt mjög gott að hafa sloppið við afborganirnar.

Hverjir eru mikilvægustu áfangar þínir í starfinu með LÍN?

Framfærslulán hafa hækkað um þriðjung á síðustu tveim árum og það var mjög mikilvægur áfangi í ljósi breyttra tíma. Svo var það mér mjög mikilvægt að fá kröfu um ábyrgðarmenn fellda út enda var samstaða um það meðal allra stúdentafélaga landsins.

Hvaða þýðingu hefur LÍN fyrir íslenskt samfélag?

Fyrir mér á LÍN að vera félagslegt jöfnunartæki. Allir eiga að geta farið í nám, óháð bakgrunni og fjárhagslegri stöðu. Sumir geta búið í foreldrahúsum meðan á námi stendur og margir geta unnið en það

er ekki á allra færi og þess vegna þurfum við stofnun eins og LÍN, svo allir sitji við sama borð.

Hvernig myndir þú vilja sjá LÍN þróast?

Í framhaldi hrunsins varð vart við glufur í kerfinu. Fólk sem hafði verið á vinnumarkaði en vildi frekar fara í nám en á atvinnuleysisbætur gat það hreinlega ekki af því að kerfið hafði ekki þurft að gera ráð fyrir því áður. Það er svo mikilvægt að kerfin okkar vinni vel saman. Þarna rákust bótakerfið og lánasjóðskerfið á og það eru svona glufur sem við þurfum að eyða.

Ef þú ættir að fara í skiptinám í dag, hvert myndir þú fara og hvað myndirdu læra?

Ég myndi fara í Stokkhólmsháskóla og rannsaka barnabókmenntir. Á sínum tíma hefði leiðin eflaust legið til Frakklands í eitthvað háttimbraðra en eftir að ég eignaðist börn hafa áherslurnar og áhugamálin breyst.

VISSIR ÞÚ...
...að elsti lánþegi LÍN árið 2010 til 2011 var 67 ára?

Dansar gegnum námið

Vilhelm Smári Ísleifsson
Fæðingarár: 1986



HVAÐ ERTU AÐ LÆRA OG HVAR? Ég er í viðskipta- og fjölmiðlafræði í School of International Liberal Studies í Waseda University, einum stærsta og virtasta einkaháskóla Tókýó.

HVERS VEGNA NÁM Í ÚTLÖNDUM? Skólaárið 2004-2005 fór ég í skiptinám til Japans með AFS og eftir það kom vart annað til greina en að skella sér í háskólanám þar líka.

HVERJAR ERU HEIMILISADSTÆÐUR ÞÍNAR? Þar sem leigan í Tókýó er dýr þá ákvað ég að búa á heimavist sem skólinn útvegaði. Fyrir sanngjarnt verð hef ég einstaklingsherbergi með aðgang að sameiginlegu badherbergi. Í leigunni er einnig morgunverður og kvöldmatur sex daga vikunnar svo það er létt að spara matarútgjöld.

HVAÐA ÞÝÐINGU HEFUR LÍN HAFT FYRIR ÞIG? Þar sem ekki er auðvelt að greiða fyrir nám eins og það sem ég er í á eigin vegum þá hefur LÍN verið líflínan. Án LÍN hefði mér ekki dottið í hug að sækja um í Waseda.

HVERNIG HAFU ÞÍN SAMSKIPTI VIÐ LÍN VERIÐ? Þau hafa verið til þrýði.

Ég hef lent í smá greiðsluörðugleikum vegna þess að námsárið byrjar í apríl og lýkur í febrúar, en alltaf var leyst úr því án nokkurra vandkvæða.

HVAÐ ER ÞAÐ SKEMMTILEGASTA SEM ÞÚ HEFUR UPPLIFAÐ SEM NÁMSMAÐUR ERLENDIS? Þó svo að

námið sé að sjálfsögðu mikilvægt þá hefur félagslífið í skólanum verið það skemmtilegasta við dvölinna. Í skólanum eru starfræktir þúsundir klúbba og frá mínu fyrsta ári hef ég verið í klúbbi sem setur árlega upp danssýningu þar sem sýndir eru dansar frá ýmsum löndum. Það er mjög gefandi og ég hef kynnst fullt af fólki og þroskast sem manneskja.



Andrew Weil og Vilhelm Smári eftir danssýningu í Tokyo

Jón og séra Jón

Sindri Snær Sighvatsson
Fæðingarár: 1974



HVAÐ ERTU AÐ LÆRA OG HVAR? Ég var að klára þriggja ára iðnhönnunarnám í IED (Istituto Europeo di Design) í Milánó á Ítalíu.

HVERS VEGNA NÁM Í ÚTLÖNDUM?

Upphaflega kom sú hugmynd upp, þegar ég var í sumarfrí með vinum mínum á Sardiníu, að flytja til Ítalíu og prófa að búa þar. Árið eftir þá seldi ég íbúðina mína og blínn minn og keypti flugmiða aðra leið. Eftir nokkra frábæra mánuði á Sardiníu fór ég að velta frekara námi fyrir mér og skoða skóla. Út frá því valdi ég að fara í IED.



HVAÐA ÞÝÐINGU TELUR ÞÚ LÍN HAFU FYRIR ÍSLENSKT SAMFÉLAG? Fyrir mér er LÍN er algerlega nauðsynleg stofnun.

LÍN jafnar aðgang fólks að námi sem gerir það að verkum að bæði Jón og séra Jón geta farið í nám erlendis. Hann með silfurskeið í muninum og ég með svona venjulega skeið bara.

MUN NÁMIÐ NÝTAST HÉR Á LANDI?

Það er erfitt að vera vöru- eða iðnhönnuður á Íslandi í dag, en þó ekki ómögulegt. Ég held að námið eigi eftir að nýtast mér mjög vel,

sama hvað ég vel að gera. Ef efnahagsaðstæður verða í góðu lagi eftir að ég klára meistaranámið þá sé ég ekkert því til fyrirstöðu að búa og vinna á Íslandi.

ÞARFTU AÐ VERA Í MIKLUM SAMSKIPTUM VIÐ LÍN? Nei, ég hef aldrei þurft að vera í miklum samskiptum. Það hefur alltaf verið unnið úr mínum málum hratt og örugglega.

HEFÐIR ÞÚ HÁTTAÐ ÞÍNUM NÁMSFERLI ÖÐRUVÍSI EF LÍN VÆRI EKKI TIL?

Ég held að það sé nokkuð ljóst að ég hefði ekki getað valið þetta nám ef LÍN hefði ekki verið til staðar.

EITTHVAÐ AÐ LOKUM?
Takk LÍN!



Námsmannahjónusta Arion banka

Okkar námsmenn fá betri kjör og meiri fríðindi

Námsmannahjónusta Arion banka er sérsniðin að þörfum námsmanna. Við bjóðum yfirdráttarlán á hagstæðum kjörum, helmingsafslátt af debetkortafærslum, niðurgreiðslur nemendafélagsgjalda, bókastyrki og margt fleira.

Þeir sem eru með **KORTIÐ** njóta ýmissa sérkjara og fríðinda.



Fylgstu með förinu á Facebook: „Arion banki Námsmenn“. Þar er hægt að taka þátt í leikjum, sjá nýjustu tilboðin og fræðast um fjármálin.

Mannlegt eðli í Háskóla Íslands

María Rut Kristinsdóttir
Fæðingarár: 1989



HVAÐ ERTU AÐ LÆRA OG HVAR?
Ég er á öðru ári í sálfræði við Háskóla Íslands.



AF HVERJU VALDIRÐU ÞAÐ NÁM? Ég hef alltaf haft mikinn áhuga á manneskjunn og háttum hennar og ég taldi að sálfræðin myndi svalla fróðleikþorsta mínum.

HVERNIG ERU HEIMILISADSTÆÐUR ÞÍNAR? Ég leigi íbúð í Vesturbænum og bý þar ásamt syni mínum sem er fjögurra ára gamall.

HVAÐA ÞÝÐINGU HEFUR LÍN HAFT FYRIR ÞIG? Námslánin hafa gert mér kleift að vera í fullu námi

og jafnframt (næstum því) að sjá fyrir heimilinu og syni mínum án þess að bæta á mig álagi og skuldum með yfirdrætti og aukavinnu.

VISSIR ÞÚ...
... að í heildina hefur LÍN lánað námsmönnum í um 60 löndum?

TIL HVADA STARFA HEFUR ÞÚ HUGSAÐ ÞÉR AÐ NÝTA NÁM ÞITT? Það er allt opið hjá mér þessa stundina. Ég er líka haldin ákvörðunarfælni á háu stigi þannig að ef ég þekki mig rétt þá mun ég ekki ákveða mig fyrr en ég raunverulega þarf að gera það.

HEFDIR ÞÚ HÁTTAÐ ÞÍNUM NÁMSFERLI ÖÐRUVÍSI EF LÍN VÆRI EKKI TIL? Klárlega. Ef ég gæti ekki tekið námslán væri nánast ógjörningur að leigja húsnæði, eiga fyrir mat og reka heimili. Það vita það allir sem hafa verið í háskóla að það myndi aldrei ganga upp að vera í 100% vinnu, 100% námi og vera 100% húsmóðir. Með því að taka námslán hefur mér tekist að

stunda námið af kappi og halda uppi heimili með aðeins smávægilegum yfirdrætti. Ég geri mér grein fyrir því að ég mun þurfa að borga af lánum síðar en fyrir mér er nám ein mikilvægasta fjárfesting lífsins. Því finnst mér nauðsynlegt að LÍN geti áfram stutt nemendur með sanngjörnum lánum og að grunnframfærslunni sé haldið í raunhæfum kjörum.

HVAÐ ER ÞAÐ SKEMMTILEGASTA SEM ÞÚ HEFUR UPPLIFAÐ SEM NÁMSMAÐUR? Það skemmtilegasta sem ég upplifi er þegar ég læri eitthvað sem mér finnst raunverulega sjúklega áhugavert og átta mig á því að ég er að læra eitthvað sem ég hef áhuga á að nýta í lífinu. Svo er ótrúlega gaman að kynnast endalaust af snillingum og taka þátt í háskóla lífinu eins og það leggur sig.

Örlögin réðust á hverfisbarnum

Lena Margrét Aradóttir
Fæðingarár: 1986



félagar mínir að risastóru stuðningsneti og það virðist sem allir hafi upplifað meðgönguna að miklu leyti með okkur.

HVAÐ VARSTU AÐ LÆRA OG HVAR? Ég lærði byggingafræði, Architectural Technology and Construction Management, við VIA Háskóla í Horsens, Danmörku.

AF HVERJU VALDIRÐU ÞAÐ NÁM? Ég slysaðist inn á þessa braut. Ég hafði flutt til Horsens í janúar 2009 með kærastanum sem var í námi. Planíð var að finna vinnu og hefja nám í arkitektúr nokkrum mánuðum seinna. Það gekk hægt að finna vinnu og um miðjan febrúar hafði ég ekkert fundið.

VISSIR ÞÚ...
...að á síðasta námsári voru heildarútlán LÍN 15.500 milljónir?

Eitt föstudagskvöldið var ég, aldrei þessu vant (eða þannig) á skólabarnum sem var í næsta húsi við blokkina okkar og lenti á spjalli við tvær íslenskar stelpur sem voru í þessu námi. Þær hvöttu mig til að skoða byggingafræði þó ekki væri nema tímabundið, og ég sló til. Ég arkaði inn á skrifstofu eins námsráðgjafans á mánudagsmorgni til að forvitnast um námið og var mætt í skólann klukkan 8 morguninn eftir! Svo þegar leið á önnina varð ég alveg ástfangin af þessu námi og fólkinu sem ég var að læra með.

HVAÐA ÞÝÐINGU TELUR ÞÚ LÍN HAFI FYRIR ÍSLENSKT SAMFÉLAG? Ég hugsa að án Lánasjóðsins hefðu fáir tók á að hefja og stunda nám erlendis. Það skiptir miklu máli fyrir samfélagið að þegnar þess leiti þekkingar utan landsteinanna og LÍN gerir það að mörgu leyti mögulegt.

HYGGSTU NÝTA NÁMIÐ HÉR Á LANDI? Já, ég vil gjarnan vinna hér, allavega fyrstu árin eftir að ég hef lokið náminu. En þar sem námið er alþjóðlegt gæti það vel nýst mér hvar sem er.

HEFDIR ÞÚ HÁTTAÐ ÞÍNUM NÁMSFERLI ÖÐRUVÍSI EF LÍN VÆRI EKKI TIL? Já, heldur betur. Ég veit ekki hvernig ég hefði fjármagnað þetta ef ekki væri fyrir lánið mitt. Ég hefði líklega annaðhvort þurft að safna í nokkur ár eða fengið mér vinnu með skólanum en ég held að það hefði bitnað ansi illa á náminu.

EITTHVAÐ AÐ LOKUM? Til hamingju með afmælið LÍN! Vonandi áttu fjölmörg ár eftir sem munu fara í að aðstoða námsmenn framtíðarinnar í að fjármagna nám sitt og í leiðinni öðlast ómetanlega persónulega reynslu eins og ég gerði. Takk fyrir hjálpina!

Pirrar sig ekki á endurgreiðslum

Berglind Magnúsdóttir
Fæðingarár: 1968



HVER ER MENNTUN ÞÍN? Ég er sálfræðingur. Ég lauk BA-prófi frá Háskóla Íslands 1992 og cand. psych. prófi frá Háskólanum í Árósum, Danmörku 1996.

HVERS VEGNA NÁM Í ÚTLÖNDUM? Þegar ég var átta ára heyrði ég af því að fólk gæti hætt að vinna 67 ára og fengi samt greitt mánaðarlega. Mér fannst það töfrum líkast og fékk strax talsverðan áhuga á öllu sem viðkom öldrun. Því var ég snemma ákveðin að læra eitthvað sem tengdist öldrun og valdi sálfræði sem vettvang til að koma að þeim málum. Þegar ég var að leita að landi til að fara í fram-

haldsnám sá ég að í Háskólanum í Árósum var prófessor í öldrunarsálfræði. Á þeim tíma var ekki hægt að klára nema BA-próf í sálfræði hér á landi.

PARFTU AÐ VERA Í MIKLUM SAMSKIPTUM VIÐ LÍN? Ég er ekki í neinum samskiptum við LÍN. Greiðslur fara í gegnum greiðsluþjónustu bankans og eru bara hluti af öðrum útgjöldum. Ég tók þá ákvörðun í námi í Danmörku að pirra mig ekki á endurgreiðslu lánanna frá LÍN heldur minnst við hverja greiðslu þess góða tíma sem ég átti í námi og hugsa bara um rauðvínið og ostana sem ég keypti á góðum dögum.

HVERNIG ER ÞÍNUM SAMSKIPTUM VIÐ LÍN HÁTTAÐ? Ég hugsa bara til LÍN þegar ég fer yfir greiðsluþjónustusamning í bankanum. Velti þá fyrir mér hvenær ég verð búin að borga lánin, rifja það upp og slappa svo vel af.

VIÐ HVAD STARFAU ÞÚ Í DAG? Eftir að hafa unnið í tólf ár sem sálfræðingur á öldrunarsviði LSH starfa ég í dag sem forstöðumaður Heimaþjónustu Reykjavíkur. Námið hefur nýst mér mjög vel þar sem starfið felur í sér að breyta viðhorfum starfsmanna og fá ólíkar fagstéttir til að vinna saman.

Lánasjóðurinn og ég

Jón Steinsson
Fæðingarár: 1976



Menntun: Stúdentspróf frá MR 1996, B.A. frá Princeton, 2000, Ph.D. frá Harvard, 2007.

Ég fór utan til náms strax eftir menntaskóla. Ég vildi njóta eins góðrar menntunar og ég gæti og ákvað því að sækja um í nokkrum af bestu háskólum í heimi. Ég held að ég hafi hugsað með mér að það kostaði lítið að sækja um og að ég myndi alltaf sjá eftir því ef ég reyndi ekki.

Það kom til að ég komst inn í Princeton en ég fékk engan námsstyrk. Princeton er ansi dýr skóli og námslánin frá LÍN voru klárlega eitt af því sem gerði mér kleift að stunda nám þar. LÍN lánaði mér reyndar ekki fyrir skólagjöldunum þar sem námið var talið sambærilegt við nám

sem var í boði á Íslandi. En framfærslulánin sem ég fékk dekkudu um fjórðung af heildarkostnaðinum við námið. Síðan vann ég á sumrin og fékk talsverða hjálp frá foreldrum mínum.

VISSIR ÞÚ...
...að námsmannahreyfingarar SÍNE, SHÍ, BÍSN og SÍF eiga hver einn fulltrúa í stjórn LÍN?

Eftir að hafa verið heima í einn vetur eftir Princeton fór ég síðan aftur út í framhaldsnám. Í þetta skiptið lá leiðin í Harvard í doktorsnám. Fyrsti veturinn minn í Harvard var veturinn 2001-2002. Krónan var í mikilli lægð á þessum tíma og gengi dollarans var 110 kr. Það var því mikilvægt að LÍN reiknaði framfærslu námsmanna erlendis í mynt viðkomandi lands. Annars hefðu námslánin líklega dugað skammt. Ég var á námsláninum í sex ár á meðan ég var í Harvard og því samtals í tíu ár. Lánin voru afskaplega mikilvæg þar sem þau gerðu það að verkum að ég þurfti ekki að kenna eins mikið og sumir samnemendur

mínir og gat því eytt meiri tíma í rannsóknir. Þegar ég var að ljúka námi fékk ég stöðu sem lektor í hagfræði við Columbia-Háskóla í New York. Ég kann afskaplega vel við mig í akademísku umhverfi. Maður ræður sér mikið sjálfur sem þýðir aftur að maður þarf að hafa mikinn sjálfsaga til þess að koma einhverju í verk. Samskipti mín við LÍN voru alltaf góð. Raunar varð sú þjónusta sem LÍN veitti betri og betri eftir því sem árin liðu. Mér virtist alltaf vera himinn og haf milli þeirrar þægilegu og mannlegu þjónustu sem ég fékk hjá LÍN og þeirrar þjónustu sem sumir samnemendur mínir þurftu að þola af hendi stofnana í heimalöndum sínum. LÍN hefur haft mikla og jákvæða þýðingu fyrir íslenskt samfélag. Ég vona innilega að LÍN geti haldið áfram á sömu braut á næstu áratugum.

Öryggi í Lánasjóðnum

Ásgeir Bjarnason
Fæðingarár: 1985



HVAÐ ERTU AÐ LÆRA OG HVAR? Ég er í meistaranámi í heilbrigðisverkfræði við Tækniháskólann í Tampere í Finnlandi.



AF HVERJU VALDIRÐU ÞAÐ NÁM? Námið sjálft hentaði vel fyrir það sérsvið sem ég vildi nema, mælitækni og merkjafræði.

Svo var skólinn að taka þátt í flottu verkefni í tengslum við ígræðanleg mælitækni og það heillaði.

HVERS VEGNA NÁM ERLendis? Það eru nokkrar ástæður, til dæmis ný þekking sem hægt er að koma með til Íslands seinna á lífsleiðinni. Einnig var mjög lítið framboð af meistaranámi heima í því fagi sem ég hafði augastað á. Svo er alltaf gaman að kynnast framandi menningu.

HVAÐA ÞÝÐINGU HEFUR LÍN HAFT FYRIR ÞIG? Fjármögnun frá LÍN var mjög

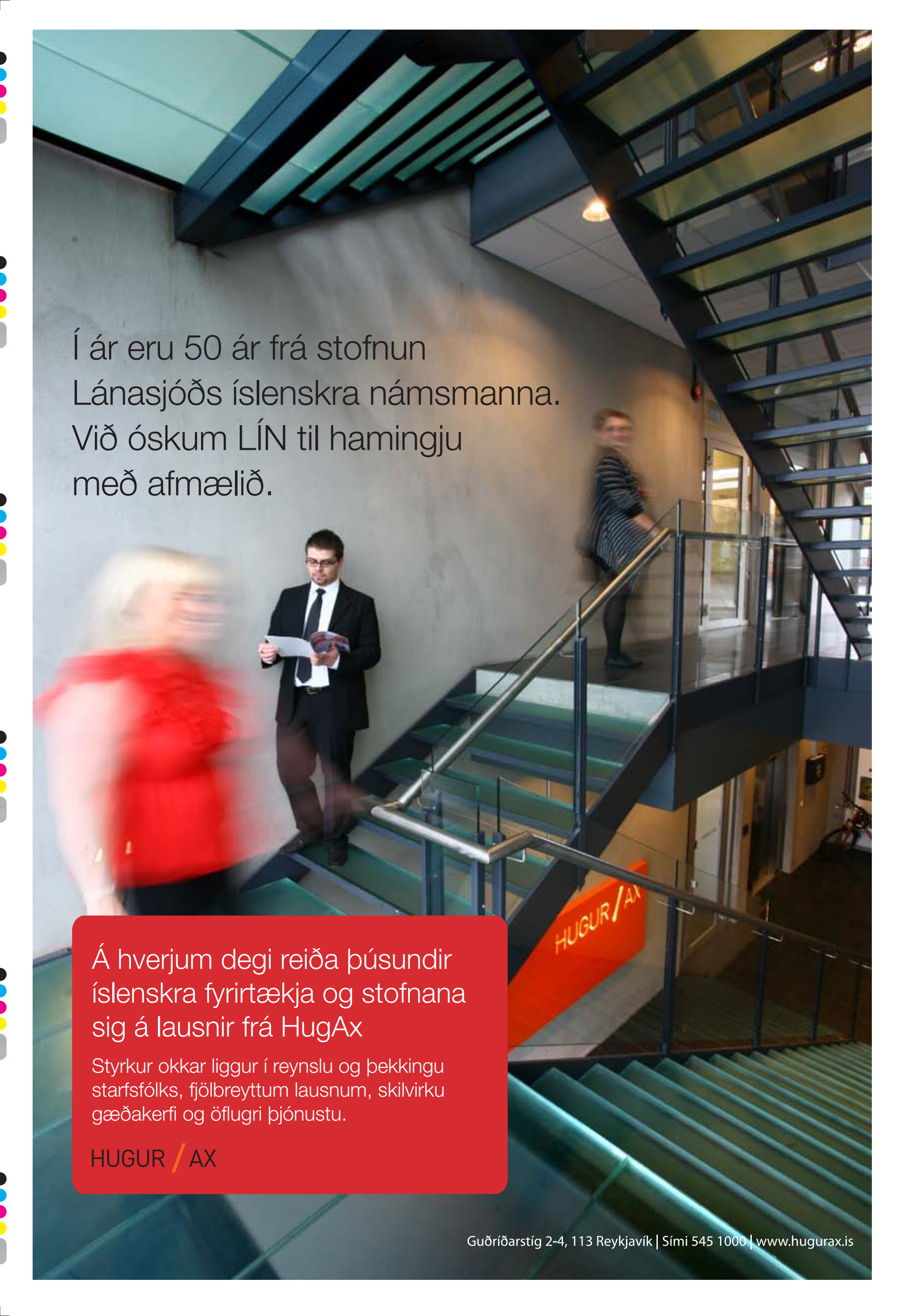
mikilvæg fyrir mig fyrsta árið hérna úti. Þegar ég fór út haustið 2009 ríkti mikil efnahagsleg óvissa og það fólst ákveðið öryggi í því að geta reitt sig á Lánasjóðinn.

TIL HVADA STARFA HEFUR ÞÚ HUGSAÐ ÞÉR AÐ NÝTA NÁM ÞITT? Ég hef fyrst og fremst áhuga á að vinna við rannsóknir og þróun, jafnt innan fyrirtækja sem og við rannsóknar- eða menntastofnanir.

MUN NÁMIÐ NÝTAST HÉR Á LANDI? Námið mun nýtast mér á Íslandi þar sem ég bý að frekar breiðum grunni í rafmagnsfræði, merkjafræði, mælitækni, forritun og svo framvegis. Flest nútímatækni byggir að hluta til á þessum greinum.

HYGGSTU NÝTA NÁMIÐ HÉR Á LANDI? Ég hyggst nýta námið á Íslandi á einhverjum tímamarkum. Ég hef verið í sambandi við fyrrum samstarfsmenn á námstímanum og reyni að miðla reynslu heim. Ég tel samt að á þessum tímamarkum í lífi mínu reyni ég að afla mér frekari reynslu erlendis, til dæmis í doktorsnámi í verkfræði.

EITTHVAÐ AÐ LOKUM? Pitää mennä saunaan.



Í ár eru 50 ár frá stofnun
Lánasjóðs íslenskra námsmanna.
Við óskum LÍN til hamingju
með afmælið.

Á hverjum degi reiða þúsundir
íslenskra fyrirtækja og stofnana
sig á lausnir frá HugAx

Styrkur okkar liggur í reynslu og þekkingu
starfsfólks, fjölbreyttum lausnum, skilvirku
gæðakerfi og öflugri þjónustu.

HUGUR / AX

TímaLÍNa

1961: Lög um LÍN samþykkt í fyrsta sinn þann 20. mars. Lán og styrkir, M- og N-lán. Stúdentar við Háskóla Íslands eiga kost á láni frá og með 3. ári náms, en námsmenn erlendis frá byrjun.

1967: Lagabreyting, L-lán. Stúdentar við H.Í. eiga kost á láni frá byrjun náms eins og námsmenn erlendis. Endurgreiðslur hefjast 5 árum eftir námslok og greiðast á 15 árum með jöfnum afborgunum. Fyrsti starfsmaður LÍN ráðinn.

1969: Aðrir nemendur á Íslandi en í H.Í. fengu aðgang að LÍN í fyrsta skipti. Það voru nemendur við Kennaraskóla Íslands og Tækniskóla Íslands.

1970: Byrjað að afgreiða svokölluð haustlán til námsmanna erlendis, þ.e. hluta lánsins fyrirfram.

1971: Haustlán líka afgreidd til námsmanna við H.Í.

1972: Lagabreytingar sem tryggja nemendum enn fleiri skóla á Íslandi aðgang að LÍN. Allir nemar á Íslandi eiga kost á haustúthlutun nema 1. árs nemar.

1975: Tölvuskráning lánþega LÍN hefst í upphafi árs.

1976: Ný lög um LÍN, V-lán. Lánin eru nú verðtryggð, en vaxtalaus. Afborganir hefjast þremur árum eftir námslok. Afborganir eru tekjutengdar og greitt af þeim í 20 ár.

1982: Ný lög um LÍN, S-lán. Sett í lög að námslán skuli vera 100% af framfærsluþörf námsmanna. Lánin eru nú til 40 ára.

1992: Ný lög um LÍN, R-lán. Verðtryggð lán með 1-3% vöxtum. Greitt af lánum þar til þau eru uppgreidd. Áfram tekjutengd afborgun, nú 4,75% af tekjum. Fyrirframgreiðslu framfærslulána er hætt og upphæð lána tengd námsframvindu. Námslán greidd út eftir hverja önn þegar námsárangur hefur borist. Samkomulag gert við banka um að þeir veiti námsmönnum fyrirgreiðslu meðan beðið er eftir námslánum. Hætt er að lána fyrir skólagjöldum erlendis í grunnnámi. Í staðinn er boðið upp á svokölluð markaðskjaralán (lán á almennum bankakjörum) fyrir skólagjöldum. Hámark sett á lán til skólagjalda.

1997: Lög sett um Málskotsnefnd LÍN.

2002: Í fyrsta sinn hafa makatekjur ekki áhrif á upphæð námsláns hjá námsmanni, nema í þeim tilfellum þegar námsmaður sækir um viðbótarlán vegna maka.

2005: Nýr lánaflokkur, G-lán þar sem tekjutengd afborgun lækkar í 3,75% af launum, en í staðinn er líka horft á fjármagnstekjur. Lánþegum með R-lán var gefinn kostur á að sækja um skuldþrenging. Hætt er að veita markaðskjaralán fyrir skólagjöldum erlendis í grunnnámi.

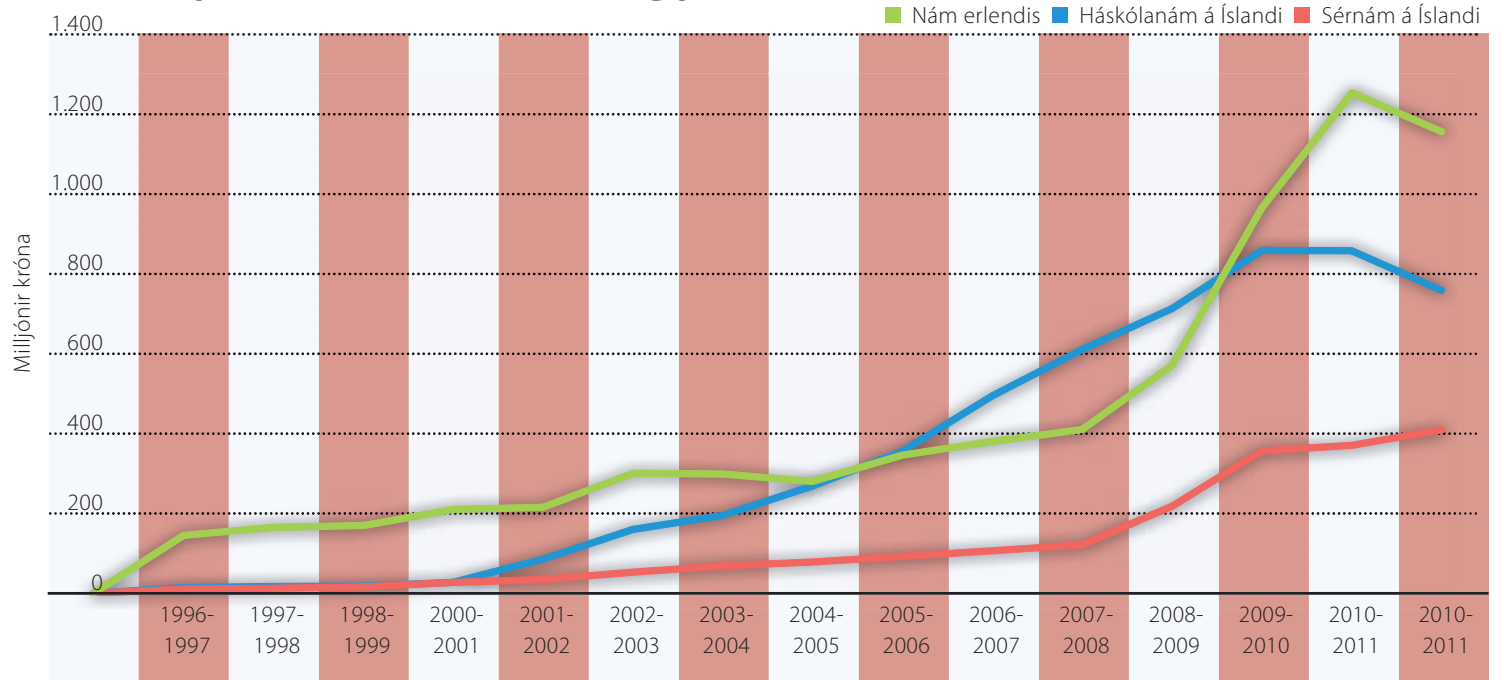
2007: Byrjað er aftur að veita almenn námslán fyrir skólagjöldum erlendis í grunnnámi, þó með árlegum takmörkunum.

2009: Breyting á lögum um LÍN. Ábyrgðarmannakerfið er afnumið. Nú þarf ekki lengur ábyrgðarmann fyrir námslánum.

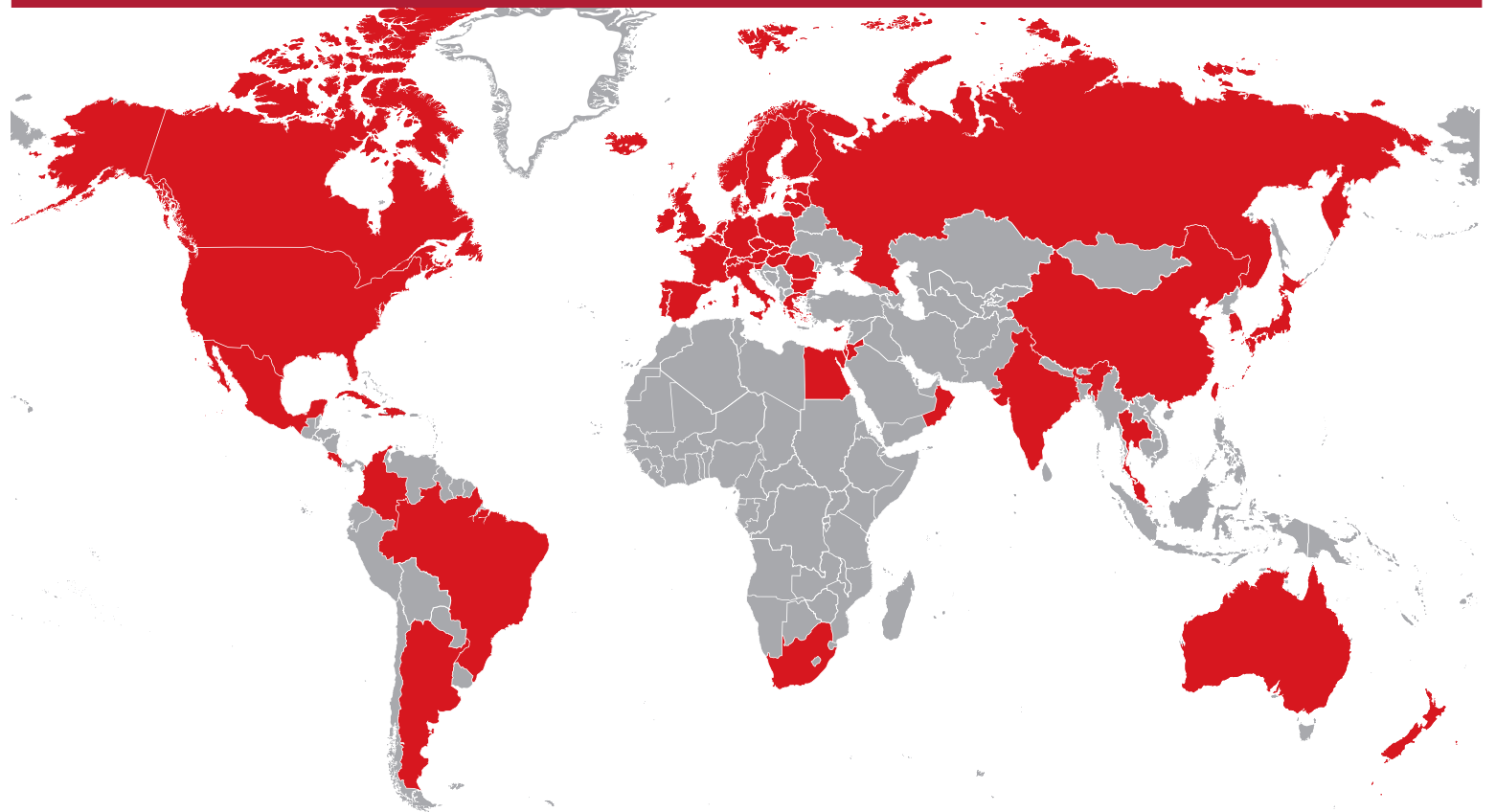
Hlutfall námsmanna erlendis og á Íslandi af heild allra námsmanna á lánum hjá LÍN þessi ár.



Yfirlit yfir veitt skólagjaldalán LÍN frá 1996-2010



LÖND SEM LÍN HEFUR LÁNAÐ TIL



FRÁ UMSÓKN TIL ÚTBORGUNAR

1. STAÐFESTING Á SKÓLAVIST:

Staðfestinguna verða þeir námsmenn á Íslandi að senda sem borga há skólagjöld og einnig námsmenn erlendis sem eru að hefja nýtt nám. Umsóknin tekur ekki formlega gildi fyrr en slík staðfesting hefur borist sjóðnum.

2. ÚTREIKNINGUR Á LÁNI:

LÍN birtir á Mínu svæði námsmanna lánsáætlun og staðfestir þannig gildar umsóknir. Fyrirframgreiðsla skólagjalda hefst til þeirra sem eiga rétt á því.

3. SKULDABRÉF:

Þeir sem eru að sækja um námslán í fyrsta sinn eða hafa gert árshlé á námi sínu fá sent skuldabréf til undirritunar.

4. ENSKUMÆLANDI LÖND:

Sendu þarf LÍN upplýsingar um skólagjöld og styrk/styrkleysi fyrir hverja önn eða allt námsárið.



5. ENDANLEG TEKJUÁÆTLUN:

Staðfesta verður tekjuáætlun áður en útborgun haustlána fer fram.

6. NÁMSÁRANGUR:

Námslán eru afgreidd þegar námsárangur hefur borist. Skólar á Íslandi senda árangurinn beint til LÍN, en námsmenn erlendis verða að sjá um það sjálfir. Þeir sem ekki taka próf á miðjum vetri verða að senda staðfestingu á námsástundun.

7. ÚTBORGUN LÁNS:

Lágmarksnámsárangur er 18 ECTS einingar eða ígildi þeirra. Greiðslan er lögð inn á bankareikning námsmanns.

8. SKATTFRAMTAL:

Allir lánþegar verða að staðfesta endanlegar tekjur með skattframtali. Námsmenn á Norðurlöndunum verða til viðbótar íslensku skattframtali að senda afrit af álagningarseðlum eða skattframtali í námslandinu. Barnlausir einstaklingar á Íslandi í leiguhúsnæði verða að skila leigumiða (RSK 2.02).

Það munar miklu að vera í Námunni

Náman er vildarþjónusta fyrir alla námsmenn, 16 ára og eldri. Lögð er áhersla á þjónustu sem sniðin er að þörfum hvers og eins, betri kjör og fjölbreytt fríðindi.

Betri kjör

- » Hagstæðir vextir
- » 150 fríar færslur
- » Kreditkort frítt fyrsta árið
- » Yfirdráttarheimild
- » Hagstæðari tryggingar

Þjónusta

- » Almenn fjármálaþjónusta
- » Fræðsla og ráðgjöf
- » LÍN-þjónusta
- » Greiðsludreifing
- » Netklúbbur

Fríðindi

- » Aukakrónur
- » 2 fyrir 1 í bíó
- » Námsstyrkir
- » Vegleg inngöngugjöf
- » Fjölbreytt tilboð

Kynntu þér Námuna á landsbankinn.is, í næsta útibúi eða í síma 410 4000.





TOPP 10 NÁMSGREINAR SEM LÍN LÁNAR MEST TIL

- 1 Viðskiptafræði
- 2 Uppeldis- og kennslufræði
- 3 Verkfræði
- 4 Lögfræði
- 5 Hjúkrunarfræði
- 6 Sálfræði
- 7 Tungumál
- 8 Félags- og stjórnmálafræði
- 9 Læknisfræði
- 10 Tölvunarfræði

VISSIR ÞÚ...

...að á náms-
árinu 2010 til
2011 voru 12.548
manns á lánum hjá
LÍN en það eru um það
bil 3,9% þjóðarinnar?



TOPP 10 NÁMSLÖND ÍS- LENDINGA Á LÍN LÁNUM FRÁ 1967

- Danmörk 22.161** námsmenn
Bandaríkin 16.194 námsmenn
England 5.524 námsmenn
Svíþjóð 5.431 námsmenn
Þýskaland 4.740 námsmenn
Noregur 4.608 námsmenn
Holland 1.664 námsmenn
Frakkland 1.656 námsmenn
Skotland 1.463 námsmenn
Kanada 1.159 námsmenn

VISSIR ÞÚ...

...að á náms-
árinu 2011-2012
eru íslenskir náms-
menn við nám í 43
löndum þar með
talið á Íslandi?

ÚTREIKNINGAR MIÐAST VIÐ VERÐLAG 2011

	1983-84	1993-94	2003-2004	2010-2011
Fjöldi starfsmanna	17	22	21	28
Fjöldi lánþega	5.164	5.946	9.133	12.548
Fjöldi lánþega erlendis	2.030	1.848	2.313	2.476
Heildarútlán (milljónir)	5.083	5.138	9.439	15.500
Skólagjaldalán (milljónir)	460	572	914	2.200
Innheimt (milljónir)	168	1.669	4.777	6.270

Hafðu það aðeins betra

Námsmönnum í Námsvild bjóðast námsstyrkir, bókastyrkir, fríar debetkortafærslur og margt fleira. Handhöfum stúdentakortsins bjóðast einnig ýmis sértílböð og afslættir svo þeir hafi það aðeins betra.

Kynntu þér Námsvild í næsta útibúi eða á www.isb.is.

Hafðu bankann með þér



Sæktu „appið“
í snjallsímamann
þinn á m.isb.is.



Skannaðu stríkamerkid
til að sækja „appið“ í símann



<http://www.islandsbanki.is/farsiminn/>

HVÍTA HÚSID / SÍA 11-1990



Íslandsbanki