

Vesturbæjarblaðið

Dreift frítt í öll hús í póstnúmer 101 og 107

Erum einnig á visir.is og mbl.is

SEPTEMBER 2022



9. tbl. 25. árg.

OPIÐ
8-24
ALLA DAGA
Á EIDISTORGI

HAGKAUP
Skammtilegast að versla

- bls. 4-5
Viðtal við
Ásmund Jónsson
(Ása í Gramminu)

Þorpið vistfélag keypti JL húsið



JL Húsið við Hringbraut var byggt 1948 og hefur lengi verið tákn í borgarmynd Vesturbæjarins.

Hyggst breyta efri hæðunum í miðborgaríbúðir

Búið er að selja JL húsið við Hringbraut. Kaupandi er Þorpið vistfélag en seljendur eru Myndlistarskólinn í Reykjavík og Íslandsbanki. Þorpið vistfélag ehf. er í jafnskiptri eigu Áslaugar Guðrúnardóttur og einkahlutafélagsins 2S, fjárfesting og ráðgjöf en það félag er í 100% eigu Sigurðar Smára Gylfasonar. Áslaug er eiginkona Runólfs Ágústssonar sem er titlaður framkvæmdastjóri þróunar.

Með kaupnum er ætlunin að breyta efri hæðum hússins í fjölbreyttar miðborgaríbúðir. Jákvað afstaða skipulagsfulltrúa mun liggja fyrir og einnig drög að uppbyggingarsamningi milli Þorpsins og Reykjavíkurborgar. Gert er ráð fyrir að íbúðirnar verði frá um 50 fermetrum að stærð upp í rúmlega 100 fermetra. Einnig er gert ráð fyrir að breyta bílastæðum sunnan við húsið í skjólgott grænt svæði sem mun nýtast bæði íbúum og Vesturbænum í heild.

Húsið var byggt árið 1948 af Vikurfélaginu hf. sem vörugeymsla og skrifstofuhús. Vikurfélagið varð síðar Jón Loftsson hf. sem húsið var síðar kennt við. Arkitekt hússins er Sigmundur Halldórsson og er húsið í síðfunkis stíl.

Velkomin á Grandann

Nú sækjum við og skilum bílnum



AFGREIÐSLUTIMI
mán. – fös. kl. 8–16:30



Hólmaslóð 2, 101 Reykjavík Sími 570 9090 • www.frumherji.is



Apótekið þitt í hverfinu þínu

Héðinshúsinu Seljavegi 2

FAGLEG RÁÐGJÖF • LYF • SNYRTIVÖRUR • HEILSU- & NÁTTÚRUVÖRUR

REYKJAVÍKUR  APÓTEK
Héðinshúsinu Seljavegi 2

Persónuleg ráðgjöf lyfjafræðings
Hagstætt verð



Melabúðin
VERSLUN SÆLKERANS

LAMBALÆRI AF NÝSLÁTRUÐU

Tilboð
1.498,- kg
meðan birgðir endast



Tilboð gildir 29.sept - 2.okt. *Hámark 5 læri pr. mann

Vesturbæjarblaðið

Útgefandi: Borgarblöð ehf.

Eiðistorgi 13-15 • 172 Seltjarnarnes • Pósthólf 171

Ritstjóri: Þórður Ingimarsson • Sími: 893 5904

Netfang: thordingimars@gmail.com

Auglýsingasími: 511 1188 • 552 1953 • 895 8298

Heimasíða: borgarblod.is

Netfang: borgarblod@simnet.is

Framkvæmda- og auglýsingastjóri: Kristján Jóhannsson

Umbrot: Valur Kristjánsson

Prentun: Landsprent ehf.

Dreifing: Póstdreifing ehf.

9. tbl. 25. árgangur

Vesturbæjarblaðinu er dreift í hvert hús í póstnúmerum 107, 102 og 101.

Breytt borgarmenning

Mannlíf er að aukast í Miðborginni. Mikil fjölgun ferðafólks eftir ferða- og samkomutakmarkanir af völdum covid-pestarinnar á þar hlut að máli. Heimafólk - Reykvíkingar sem aðrir landsmenn sjá sér einnig ánægju og hag í að heimsækja miðborgina.

Veitingastöðum fjölga og margir blómstra í þeirri miðborgarumgengni sem er að skapast. Verslun er að aukast. Glæsileg umgjörð og þjónusta á Hafnartorgi og nágrenni kallar fólk til sín. Svæðið frá Hlemmi og vestur á Granda laðar marga að.

Nú hafa íbúar í Hlíðunum kallað eftir meiri þjónustu og lífi í byggðina sína. Þeir hafa bent á Miðborgina og Vesturbæinn máli sínu og óskum til stuðnings. Fólk vill meira líf í mannabyggðirnar.

Hugsjónin um svefnbæina og svefnhverfin er á undanhaldi. Umhverfi sem einungis er að finna íbúðir og allt þarf að sækja út fyrir nágrennið. Sumt í aðra borgarhluta. Verslanakjarni Vesturbæjarinnar er í Örfirisey þar sem engin búseta er. Nú er fólk farið að kalla eftir að svefnbæjaþróunin gangi til baka. Hugmyndir um hverfabúðir í líkingu við Melabúðina eru að lifna að nýju.

Umferðarmenningin er einnig að breytast. Óðurinn til einkabílsins er ekki eins hávær og hann varð eftir að bílar streymdu til landsins eftir 1960. Þeir voru nýjung. Nú er fólk farið að horfa til fleiri samgöngumála án þess að leggja einkabílinn til hliðar. Notkun hans er að breytist. Hann verður í meira mæli samgöngutæki frítíma en strætó til og frá vinnustað eða til innkaupa.

Borgarmenningin er að breytast. Byggðin er að þéttast. Blómlegra mannlíf er að vaxa.

HÚSAVIÐGERÐIR.IS

ALHLIÐA MÚR- OG STEYPUVIÐGERÐIR

**Hafðu samband
Við skoðum og gerum tilboð!**

**www.husavidgerdir.is/hafa-samband
info@husavidgerdir.is - Sími 565-7070**

Finndu okkur á
Facebook

Vesturbugt

Fimm ára bið eftir uppbyggingu ekki á enda



Tölvumynd sem kynnt var af væntanlegum byggingum í Vesturbugt. Spurning er um hvort þær eiga eftir að rísa upp úr bugtinni eða einhverjar aðrar.

Ekkert bólar enn á uppbyggingu tæplega tvö hundruð íbúða í Vesturbugt á slippsvæðinu í Reykjavík. Tilkynnt var um framkvæmdir þar með athöfn fyrir fimm árum. Í maí 2017 skrifuðu borgarstjóri, framkvæmdastjóri VSÓ og framkvæmdastjóri Vesturbugar undir samkomulag um byggingu 176 íbúða í Vesturbugt og áttu framkvæmdir að hefjast haustið 2018. Ekkert hefur hins vegar orðið af framkvæmdum. Vinna við deiliskipulag virðist hafa tafið verkið og mismunandi sýn borgaryfirvalda og verktaka á framkvæmdina. Á liðnu vori hótaði borgarstjóri að lóðin yrði dregin til baka. Hann gaf Kaldalóni þá frest út í maí til að skila áætlunum um upphaf framkvæmda í Vesturbugt.

Nú þremur mánuðum seinna virðist lítið hafa gerst þótt samtöl á milli borgar og verktaka kunni að

hafa verið í gangi. Af hálfu verktaka mun þess beðið að deiliskipulag verði afhent af hendi borgarinnar og að leyst verði úr ágreiningsatriðum er varða túlkun á einstökum ákvæðum samnings á milli Vesturbugar og Reykjavíkurborgar. Í riti Reykjavíkurborgar Uppbygging íbúða í borginni frá því í nóvember 2019 kemur fram að deiliskipulag Vesturbugar hafi verið samþykkt fyrir 114 almennar íbúðir og 74 íbúðir fyrir húsnæðisfélög. Nýr lóðarhafi hafi komið í stað Vesturbugar sem væri Kaldalón fasteignarþróunarfélag. Þarna virðist hnífurinn standa í kúnni svo gripið sé til þekktis máltækis. Nýr lóðarhafi virðist hafa aðrar hugmyndir en fyrirrennari hans um uppbygginguna. Á meðan ekki verður leyst úr ágreiningi Reykjavíkurborgar og Kaldalóns verður ekkert byggt í Vesturbugt.

Hluti Bændahallarinnar í stúdentaíbúðir

Fasteignir Háskóla Íslands hafa sótt um leyfi til að breyta hluta af Bændahöllinni við Hagatorg í 105 stúdentaíbúðir. Háskóli Íslands keypti bygginguna af Bændasamtökum Íslands undir lok síðasta árs.

Sótt hefur verið um leyfi til að innrétta geymslur fyrir Félagsstofnun stúdenta í hluta kjallara, fjarlægja skyggni norðan og sunnan norðurhúss, uppfæra anddyri og aðkomu á norðurhlíð, innrétta 105 stúdentaíbúðir á fjórðu og sjöundu hæð ásamt því að uppfæra flóttastiga og loftræsirými á þaki norðurhúss og fjarlægja skyggni á tengibyggingu. Erindi Félagsstofnunar fylgdi bréf hönnuðar frá 30. ágúst 2022 og yfirlit fyrirhugaðra breytinga.



Bændahöllin við Hagatorg.



Netverslun: systrasamlagid.is

Kæri viðskiptavinur



Við höfum sameinað
verslanir okkar á einum
stað í **bláu húsunum**
við Faxafen



Suðurlandsbraut 50
Bláu húsin við Faxafen

568 1800
gleraugad.is

 **Gleraugað**

Þegar fordómar hverfa verður eitthvað skemmtilegt til

- segir Ásmundur Jónsson, betur þekktur sem Ási í Gramminu

Ásmundur Jónsson, betur þekktur sem Ási í Gramminu og síðar Smekkleysu spjallar við Vesturbæjarblaðið að þessu sinni. Ásmundur hefur starfað innan íslensks tónlistarlífs og er varla til sá flötur þess sem hann hefur ekki snert. Hann hefur staðið að útgáfu á íslenskri tónlist á vegum útgáfufyrirtækisins Smekkleysu, en Smekkleysa hefur um langt árabil verið helsta útgáfufyrirtæki á sviði sígildrar og samtímatónlistar á Íslandi auk þess sem fyrirtækið hefur sinnt útgáfu á íslenskum þjóðlögum og tónlistararfi.

Áður vann Ásmundur að útgáfumálum hjá Japís, Gramminu og Fálkanum. Hann hefur einnig fjölbreytta reynslu af tónleikahaldi og skipulagi listviðburða, og má þar nefna viðburði fyrir Listahátíð í Reykjavík, Reykjavík — menningarborg Evrópu 2000, Jazzvakningu auk hljómléikahalds með Múm, Sigur Rós og Björk, svo einhverjir séu nefndir. Hann hefur sinnt fjölmiðlamálum Bjarkar á Íslandi og einnig unnið við tónlistar blaðamennsku og dagskrárgerð fyrir útvarp. Þá hefur hann verið virkur í félagsmálum tónlistargeirans og m.a. setið í stjórnnum Félags hljómplötuframleiðenda, Samtaka flytjenda og hljómplötuframleiðenda, Samtóns og Kraums auk þess að hafa gegnt formennsku í Listráði Hörpu.

Varð til í kringum Purk Pilnikk

Eftir kaffibolla á Kaffi Tári í Borgartúni var fyrsta spurningin borin upp. Hvernig byrjaði þetta. Hann kveðst búinn að vera að fást við útgáfu á tónlist frá um 1970. Þá byrjaði hann að vinna með Guðna Rúnari félagi sínum að þáttagerð fyrir Ríkisútvarpið eða RÚV sem þá var á Skúlagötu 4. „Þá vorum við í menntaskóla. Samhliða því unnum við í afleysingum einkum um jól og einnig á sumrin hjá Fálkanum. Þar kynntist maður útgáfu- og sölustarfseminni í kringum hana. Eftir menntaskólann fór ég til starfa hjá FACO sem þá var á Laugavegi 89 og einnig í Hafnarstræti þar

sem ég var einkum viðloðandi. FACO var þá einum í innflutningi á tónlist og sinnti dreifingu að einhverju leyti. Ef ég man rétt þá gáfu þeir út eina plötu. FACO var þó þekktast fyrir innflutning og sölu á fatnaði fyrir yngra fólk. Þeir voru með sjóntækjagædd sem þróaðist í að vera með sölu á hljómplötum. Þar var Steinar Berg að störum á þeim tíma og þegar hann var að hætta þá gaf hann út fyrstu plötu Stuðmanna.“ Ásmundur fór á seinni hluta áttunda áratugarins til Fálkans þar sem hann starfaði síðan í nokkur ár þar til útgáfustarfsemi í Gramminu hófst. „Grammið var stofnað um vorið 1981 í kringum hljómsveit sem Einar Örn Benediktsson, Bragi Ólafsson og fleiri stofnuðu og hét Purkur Pilnikk. Þá var pönkhreyfingin komin í ákveðið hámaili hér á landi þótt aðdragandinn hafi verið í nokkur ár. Ásmundur segir að á þessum tíma hafi ýmsir tónlistarmenn varið farnir að þreifa sig í þessa átt og nefndi Fræblana sérstaklega í því sambandi. „Einar Örn hafi líka verið mikið í Bretlandi þar sem faðir hans hafi búið um tíma með breskri eiginkonu og kynnst þessari tónlistarstefnu. Ég kynntist Einari Erni fyrst þegar ég var að vinna í Fálkanum þangað sem hann kom með boðskapinn beint frá London. Við nutum góðs af því að kynna þetta og koma því inn í útvarpsþætti hjá okkur.“ Ásmundur segir að á þessum tíma hafði stefnan í útvarpsþætti sem hann við viðloðandi á árunum 1973 til 1983. Ný tónlist var farið að ryðja sér til rúms.



Ásmundur Jónsson.

Í samstarfi við Sveinbjörn allsherjagoða

„Grammið var svo starfandi til 1988 og það gaf út einhverja tugi af plötum á þeim tíma. Við fórum nokkuð víða. Vorum í samstarfi við Áskel Mátsson. Sveinbjörn Beinteinsson allsherjagoði kom við sögu og við gáfum út plötu sem hét Eddukvæði. Það voru upptökur sem áttu upphaflega að koma á á ellefuhundruð ára afmæli Íslandsbyggðar 1974. Það var verkefni sem Gunnar Reynir Sveinsson tónskáld hafði með höndum. Hann hafði hljóðritað Sveinbjörn við að kveða. Sveinbjörn var stundum þátttakandi í verkefnum okkar. Við vorum að setja saman tónlist, ljóðlist og fleira þar sem innkoma hans féll vel að því sem við vorum að gera. Eitt af því var að við gáfum þessa plötu út.“

Sambland af tónlist, ljóðalestri og bókmennta tengdu efni

Grammið byrjaði á Vesturgötunni. Í litlu rauðu timburhúsi við 53b sem nú er horfið. Í kjallaranum og viðbyggingu austan við húsið. „Við vorum þar fyrsta árið. Þaðan fluttum við niður á Hverfisgötu í kjallarann hjá Báru. Þaðan færðu við okkur í bakhús við Laugaveg 17. Þar hafði Jósafat Arngrímsson úr Keflavík áður verið með hljómplötuverslun. Þar vorum við síðan þangað til að fyrirtækið hætti störfum.“ Svo sprettur Smekkleysa upp. „Já hún varð til aðeins áður en að Gramið hætti. Hún var upphaflega sett af stað af meðlimum Sykurmólanna árið 1986 og var síðan formlega skrásett 1988. Hugmyndafraedin að baki Smekkleysu var í byrjun að gefa út það sem Sykurmólarnir voru að skapa á sínum tíma. Þessu tengdist fólk sem hafði áður verið að starfa

saman í Medúsu og víðar. Þetta var útgáfustarfsemi sem var sambland af tónlist, ljóðalestri og bókmennta tengdu efni. Þessu fylgdu oft viðburðir á borð við upplestrarkvöld, tónlistarkvöld og fleira. Ég man að oft voru eftirminnilegar kvöldstundir í Djúpinu.“ Ásmundur segir að Smekkleysa sé enn til þótt farið hafi í gegnum margar sveiflur. Hann segir að útgáfubrandsinn hafi breyst mikið sérstaklega í þessu stafræna umhverfi sem orðið sé ráðandi í þessum málum. „Markaðurinn hér heima er lítill og ákveðin áskorun fellst í því að starfa á honum.“

Hjartartorgið er að lifna við

Ásmundur og félagar hafa haldið sig við Miðborgina. Hvernig líst honum á þróun hennar á undanförunum árum. „Þótt Smekkleysa sé skrásett á Hverfisgötu þá er aðgengi að starfsstöð henna og



Grant Thornton

Endurskoðun • Skattur • Ráðgjöf

Grant Thornton endurskoðun ehf. er íslenskt aðildarfélag Grant Thornton International Ltd., sem er eitt af fremstu alþjóðlegu samtökum sjálfstæðra endurskoðunar og ráðgjafarfyrirtækja. Grant Thornton endurskoðun ehf. sérhæfir sig í að aðstoða rekstraraðila við að nýta tækifæri til vaxtar og bættrar afkomu með skilvirkri ráðgjöf. Framsýnn hópur starfsmanna, undir stjórn eigenda, sem ávallt eru aðgengilegir viðskiptavinum, nýta þekkingu og reynslu sína til að greina flókin málefni og finna lausnir fyrir viðskiptavinum sínum, hvort sem það eru einkarekin, skráð félög eða opinberar stofnanir. Yfir 35.000 starfsmenn Grant Thornton fyrirtækja í meira en 100 þjóðlöndum, leggja metnað sinn í að vinna að hag viðskiptavina, samstarfsmanna og samfélagsins sem þeir starfa í.

www.grantthornton.is

RECARO

Barnabílastólar í úrvali



BÍLASMIÐURINN HF

Bíldshöfða 16, 110 Reykjavík - Sími: 567 2330 - www.bilasmidurinn.is



Smekkleysa er við Hjartartorgið. Ásmundur telur að svæði sé að lifna við. Í því sambandi skipti viðburðir miklu máli.

verslun á Hjararorginu. Þetta er nánast sami staðurinn og Grammið var á þann tíma sem það starfaði. Þannig má segja að hringurinn sé að lokast. Við höfum verið að þróa starfsemina við Hjartartorgið og þá starfsemi sem tengist versluninni

og dreifingunni. Maður sér ágætis tækifæri í þessari staðsetningu." Ásmundur kveðst telja að torgið sé að lifna við sem samkomustaður fólks. Ágætis líf hafi verið þar í ágúst þegar viðburðir voru í gangi. "Þetta er að lifna og ég held að það ætti að

blása til og reyna að taka það alla leið. Einhvers staðar heyrði ég að hugmyndir væru uppi um að setja gosbrunn á torgið sem ég held að gæti orðið skemmtilegt. Torgið er svolítið lokað og ég heyrði á tal einhverra arkitekta í útvarpi fyrir nokkru þar sem þeir voru að velja fyrir sér að línulega sé gæti orðið erfitt að opna það meira. Það getur engu að síður verið sólríkt á Hjartartorginu á góðviðrisdögum." Ásmundur endir á að undanförunu hafi verið viðleitni til að hækka hús. Byggja hærri hús en verið hafi og þá vakni spurningin um hvert hugað sé nægilega vel að skilyrðum fyrir birtu. "En það er alveg ótrúlegt að sjá alla þessa uppbyggingu sem hefur átt sér

stað í Miðbænum á undanförunum árum. Þetta er að mörgu leyti önnur borg en maður man eftir úr æsku. Ferðamennskan á sinn þátt í þessu og hefur breytt mörgu. Það er að skapast meira og nýtt líf inn í bænum með tilkomu ferða fólksins."

Þegar fordómar hverfa verður eitthvað skemmtilegt til

Ásmundur sendir út mikið af fréttatilkynningum vegna útgáfumála og viðburðarhalds sem hann hefur á sinni könnu. Þar á meðal fréttir sem við fyrsta lestur virðast vera of börnum hans. Því liggur beint við að lokum að spyrja hann

hvort afkomendur hans hafi ekki fetað inn á tónlistar- og viðburða brautina. "Já krakkarnir mínir hafa verið mjög virk í tónlist. Þau hafa lengi verið við tónlistarnám og hafa verið að koma fram á undanförunum árum. Ég held að þetta tónlistarnám sem hefur verið að eflast og vaxa hér á landi hafi verið vel heppnað og sé farið að skila sér í ákveðinni tónlistarmenningu á öllum sviðum. Þessi tónlistarmenning er á háu plani í alþjóðlegum samanburði. Sambland af klassík, jassi og fleiri tónlistarstefnum hafa blandast saman samlegð þeirra gera þetta áhugaverðara og öflugra. Þetta hefur sýnt að þegar fordómar hverfa verður eitthvað skemmtilegt til."

FYRIRTAK
málningarþjónusta

TRAUST OG ÁBYRG ÞJÓNUSTA

www.fyrirtak.is - fyrirtak@fyrirtak.is - sími: 7707997

LÍTIL VERK - STÓR VERK
OG ALLT ÞAR Á MILLI

LAN AD 36 MÁNUÐUM

REYKJAVÍKURBORG KYNNIR

HETJAN
ÚR
HVERFINU

VERÐUR ÞÚ HETJAN Í ÞÍNU HVERFI?

HUGMYNDASÖFNUN ER HAFIN Á HVERFIDMITT.IS

Íbúar við Framnesveg ósáttir við Veitur

- verki sem ljúka átti í júní enn ólokið



Bráðabirgðafylling vegna framkvæmda við Hringbraut. Á myndinni sér inn í Framnesveginn til norðurs.

Íbúar við Framnesveg eru orðnir þreyttir á framkvæmdum við götuna sem hafa staðið yfir frá því snemma í vor. Íbúarnir segjast hafa fullan skilning á framkvæmdum og lagfæringum. Annað mál sé hversu langan tíma þær taki. Þetta er ekki nýtt þegar Veitur eiga í hlut. Margir minnst enn framkvæmdahraða þegar neðsti hluti Hverfisgötu var endurnýjaður og gatan var einn opin skurður í meira en mánuð yfir hásumarið án þess að hönd væri lögð að verki.

Freyr Rögnvaldsson blaðamaður sem býr við Framnesveg hafði samband við Veitur til að spyrja fyrir um framgang málsins og hvort Veitur ætli að taka sig saman í andlitinu og ljúka verkinu innan tíðar. Hann fékk þau svör að opnum skurði verði lokað fljótlega en íbúar taka loforðum Veitna með fyrirvara í ljósi fenginnar reynslu af framkvæmdahraða þeirra. Freyr spurði í bréfi sínu hvort Veitur ætli að láta Framnesveg í Vesturbænum standa sundurgrafinn langt fram á vetur eða hvort ætlunin sé að ganga frá framkvæmdum þar svo sómi sé að. Hann fylgdi bréfi sínu eftir með hringingu í Veitur þar sem ábyrgðarmaður framkvæmdanna gaf loforð um að skurðinum yrði lokað innan tíðar. Íbúar taka því loforði með fyrirvara að fenginni reynslu.

Í frétt Morgunblaðsins frá því um mánaðamótin mars apríl kemur fram að Vetur muni endurnýja lagnir hitaveitu og rafveitu við Grandaveg, Framnesveg, Hringbraut og Sólvallagötu á tímabilinu apríl fram í júní 2022. Gönguleiðir á svæðinu muni raskast hluta verk tímans. Þrengt verði að umferð við Hringbraut til móts við Framnesveg en ekki lokað en tímabundnar lokanir verði á Framnesvegi. Í þessari frétt segir að verkið standi yfir frá apríl og fram í júní. Nú er liðið vel á september og verkinu ekki lokað.

Hljómskálagarðurinn

Hundrað ára glæsilegur garður

Hljómskálagarðurinn er orðinn yfir hundrað ára. Garðurinn hefur samt verið stöðugt í þróun og tekið skemmtilegum breytingum á undanförunum árum. Sumarblómin hafa einkum staðið saman af appelsínugulum og bláum litum en einnig verið í gulu og fjólubláu. Þessir fjórir litir eru ríkjandi. Þeir eru talsvert áberandi og fallnir til að vekja athygli á garðinum.

Ýmsar breytingar hafa orðið á garðinum frá Hljómskálalunum og að styttni af Jónasi Hallgrímssyni og einnig á beðunum sem liggja við austasta stíginn í garðinum sem er einkonar miðás í garðinum eins og hann var í upphafi. Beðin í kringum hann eru einstaklega falleg en á þessu svæði er líka skemmtileg upphitun vaðlaug, þar sem hægt er að setjast niður. Margt fleira er í garðinum. Þar má nefna margar tegundir af kvistum og síðan má sjá hvíta prestabrá sem er í fullri blómgun síðsumars. Einnig má sjá rósir í bland, ýmiss konar eini og aðra sígræna runna, skrautlauka, brúskur, skrautgrös, riddaraspora, hátt í 20 tegundir af reynitjám og



Þorsteinn Magni Björnsson garðyrkjufræðingur og umsjónarmaður Hljómskálagarðsins með blómabeð í baksýn.

margt fleira. Þá má vekja athygli á bergfléttu hefur verið plantað í kringum lítinn skúr sem felur hann og lætur hann falla betur inn

í umhverfið. Tæpast verður annað sagt en að um glæsilegan garð sé að ræða í Miðborg Reykjavíkur.

Borgin hefur bannað viðburðahald í Skeljanesi

Reykjavíkurborg hefur bannað allt viðburðahald í skemmuhúsnæði við Skeljanes í Skerjafirði. Listfélagið Klúbburinn gerði samning við borgina fyrir tveimur árum um að fá að leigja rýmið.

Samningurinn var gerður undir verkefni borgarinnar Skapandi borg. Húsin sem um ræðir er staðsett á vinnusvæði við Skeljanes. Það var áður notað undir starfsemi Skeljungs. Ástæður bannsins munu vera þær að íbúar í nærliggjandi byggð í Skerjafirði hafa ítrekað kvartað í borgaryfirvöld vegna hávaða sem hefur borist frá tónleikahaldi í skemmumni. Talsmenn listafélagsins telja að fyrir hafi legið með gerð samningsins að þessu rými hafi verið úthlutað listamönnum til að æfa og setja



Umrædd skemma í Skerjafirði sem borgin leigði Listfélaginu Klúbbnum.

upp listræna viðburði Síðasta eitt og hálfu árið hafa verið haldnir alls

kyns tónleikar, rave og leiksýningar í húsunum.

Arna

ís- og kaffibar

Opið virka daga 9 - 18 og helgar 10 - 18.

Eiðistorgi 15

facebook.com/arnaisogkaffi



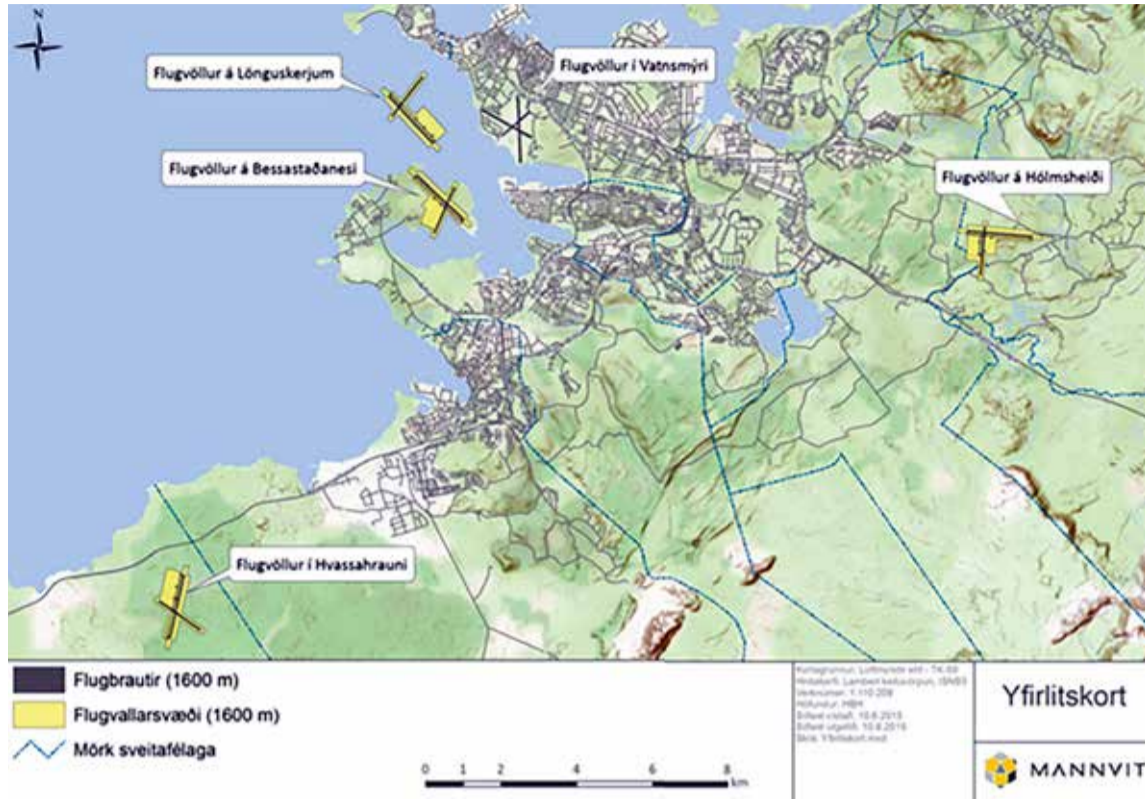
Deilt um uppbyggingu í Skerjafirði

Umræðum og deilum um Reykjavíkurlugvöll virðist hvergi nær lokið. Sigurður Ingi Jóhannsson innviðaráðherra segir að hann muni ekki fallast á að farið verði í uppbyggingu á næstum sjö hundruð íbúða hverfi í Nýja-Skerjafirði án þess að það verði tryggt að hún hafi ekki neikvæð áhrif á rekstraröryggi. Ekki verði unnt að fallast á áætlanir Reykjavíkurborgar um fyrirhugaða byggð í Skerjafirði að óbreyttu. Óásættanlegt sé að farið verði í slíkar framkvæmdir án þess að fullkannað sé hvort og þá með hvaða hætti verði tryggt að þær hafi ekki neikvæð áhrif á rekstraröryggi Reykjavíkurlugvallar.

Á sama tíma heldur Reykjavíkurborg áfram með áætlanir sínar um byggðina í Skerjafirði. Hið nýja í málinu er að nú er samfloksfólk Sigurðar Inga komið í meirihluta í borgarstjórn og þar kveður við annan tón. Bæði Einar Þorsteinsson formaður borgarráðs og verðandi borgarstjóri og Árelía Eydís Guðmundsdóttir formaður skóla- og frísundasviðs hafa gefið í skín að flugvallarsvæðið í Vatnsmýrinni verði framtíðar byggingarland í Reykjavík. Í frétt RÚV frá því fyrr í sumar kvaðst Einar vonast til þess að framkvæmdir við uppbyggingu Skerjafjarðar verði ekki blásnar af. „Ég vona þar verði hægt að byggja fallegt hverfi, sem þjónar þessum hópum sem eru í sárri neyð eftir húsnæði og um leið að tryggja rekstraröryggi flugvallarins. Árelía Eydís lét sömu sjónarmið í ljósi í viðtali við Vesturbæjarblaðið í júní sl.

Jarðhræringar valda heilabrotum

Fram til þessa hefur einkum verið horft til flugvallargerðar í



Á kortinu má sjá ýmis hugsanleg flugvallarstæði í nágrenni höfuðborgarsvæðisins.

Hvassahrauni sunnan Hafnarfjarðar. Staðsetningin hentar bæði þeirri flugstarfsemi sem er á Reykjavíkurlugvelli og einnig því að verða varaflugvöllur fyrir Keflavíkurlugvöll og jafnvel taka hluta af því álagi sem er á honum og fer vaxandi. Með jarðhræringum og eldsumbrotum á Reykjanesi vöknudú á hinn bóginn spurningar og heilabrot hófust um hvort heppilegt væri að hafa tvo alþjóðaflugvelli með svo skömmu millibili á Reykjaneskaganum. Ljóst er þó að Reykjavíkurlugvöllur getur ekki gegnt hlutverki varaflugvallar fyrir millilandaflug til

frambúðar sökum þess hversu lítill hann er og stækkunarmöguleikar ekki fyrir hendi. Einnig er ljóst að Reykjavíkurborg mun sækja fast á um að fá það land sem flugvöllurinn stendur á sem byggingarland.

Umræða um Lönguskerjaflugvöll lagðist af

Í skýrslu Rögnunefndarinnar var fjallað um nokkra staði sem gætu komið til greina til flugvallagerðar. Var þar beint á Bessastaðanes, Hólmshéiði, Löngusker og útfærslu á flugvelli í Vatnsmýri í

breyttri mynd. Í Rögnunefndinni var ekki fjallað um aðra staði sem fjær eru höfuðborgarsvæðinu. Þó hafa fleiri staðir verið nefndir. Einkum hefur verið bent á Ölfusið og Mýrar í Borgarfirði. Einnig hefur verið rætt um Akureyrarflugvöll, Egilsstaðaflugvöll og jafnvel Alexandersflugvöll við Sauðárkrók sem æskilega staði fyrir varaflugvelli. Tveir þeir fyrr nefndu gegna því hlutverki nú þegar en eru báðir í mikilli fjarlægð frá höfuðborgarsvæðinu. Fyrir nokkrum árum kom flugvallar gerð á Lönguskerjum í Skerjafirði nokkuð til umræðu en hún lognaðist út af.

Aldrei byggt alþjóðaflugvöll

Bygging alþjóðaflugvallar er stórt mál á íslenskan mælikvarða. Minnst má þess að Íslendingar hafa aldrei sjálfir byggt slíkan flugvöll. Bæði Keflavíkurlugvöllur og Reykjavíkurlugvöllur eru herflugvellir frá tímum heimstyrjaldarinnar frá 1939 til 1945 byggðir af Bandaríkjamönnum og Bretum. Í ljósi vaxandi byggðar í Reykjavík og ekki síður mikilli fjölgun flugferða með auknum flutningi ferðamanna til landsins þóli þetta mál litla bið. En sem stendur virðist málið einkum snúast um nýja byggð í Skerjafirði og mismunandi afstöðu framsóknarfólks í ríkisstjórn og borgarstjórn Reykjavíkur.

HJÁLPARSÍMI RAUÐA KROSSINS
1717

- Opinn allan sólarhringinn
- Upplýsingar um úrræði
- Alveg ókeypis (líka úr gsm)
- Kemur ekki fram á símræking
- Fullur trúnaður
- Ef þér líður illa – ef þú átt í vanda

Rauði kross Íslands

Linsur í áskrift

Frí heimsending!

Sjónmæling innifalin í eins árs áskrift á linsum. Pantaðu linsur í áskrift á eyesland.is

Grandagarði 13 · Glæsibæ, 5.hæð · eyesland.is

eyesland

AS WE GROW

Umhverfisvæn íslensk hönnun

WWW.ASWGROW.IS
KLAPPARSTÍGUR 29 REYKJAVÍK

Tollhúsið við Tryggvagötu

Úr tollheimtu í listsköpun

Sögu Tollhússins við Tryggvagötu má rekja til þess að Tollstjórinn í Reykjavík og hafnarstjórinn í Reykjavík gerðu leigusamning til 50 ára árið 1967 um 4.8 fermetra lóð norðan Tryggvagötu milli Naustanna og Pósthússtrætis. Lóðarsamningurinn var gerður til þess að reisa byggingu fyrir tollstöð. Á lóðinni var skuldbinding um það að á fyrstu hæðinni yrði að vera hafnarskemman og rekstri hennar ætti að vera hagað samkvæmt vöruuppskipun og tolleftirliti á hafnarvæðinu í heild. Gert var ráð fyrir að tollstjóraembættið myndi ráða geymslurýminu við höfnina. Efri hæðir hússins skyldu svo nýttar undir aðra starfsemi embættisins. Einnig var tekið fram að í húsinu skyldi koma fyrir þeim bifreiðastæðum sem skipulagsyfirvöld segðu til um.

Miklar kvaðir voru settar við veitingu lóðarinnar. Til þess að tryggja að þær stæðu var skylt að fá samþykki hafnarstjórnar fyrir húsinu, auk skipulags- og byggingarnefndar. Einnig varð hafnarstjóri að samþykkja allar síðari breytingar á húsinu. Hlutverk skrifstofu tollstjóra er að styrkja yfirstjórn embættisins og stuðla að umbótum, nýsköpun og faglegri framþróun í starfsemi stofnunarinnar. Tollataka af flestu sem flutt var til landsins var ein af stóðum tekjuöflunar ríkisins. Sérstök byggingarnefnd fyrir húsið var skipuð árið 1963 og áttu í henni sæti: Torfi Hjartarson, tollstjóri, Páll Sæmundsson, forstjóri, og Ragnar Jónsson sölustjóri. Arkitekt tollhússins var Gísli Halldórsson.

Lóðin á uppfyllingu frá gerð Reykjavíkurhafnar

Fyrsta skóflustunga að Tollhúsinu var tekin 27. janúar 1967 af Magnúsi Jónssyni sem þá var fjármálaráðherra. Við fyrsta uppgroft kom í ljós að lóðin var á uppfyllingu frá því að Reykjavíkurhöfn var gerð. Austurgafli hússins stendur á hinni frægu steinbryggju er byggð var á árunum 1883 til 1885 í beinu framhaldi af Pósthússtræti. Gólf kjallara hússins er um 4,6 m undir háflóði. Almenna byggingafélaginu var falið að steypa upp kjallarann en hluta hans átti að nota undir vörugeymslu. Því varð að tryggja að komist yrði hjá vatnsleka. Botnplatan undir húsinu er því 90 sentimetrar þykk og kjallaraveggir 45 sentimetrar. Allt húsið er reist á súlum með mestu spennividdum sem hagkvæmt þótti þá. Útveggir neðri hæða voru steypfir, en útveggir skrifstofuhæða voru keyptir frá Danmörku, tilbúnir til uppsetningar með gluggum og einangrun. Að öðru leyti var húsið múrhúðað að utan og málað. Kostnaðaráætlun vegna byggingar þess hljóðaði upp á 125 milljónir króna en var stöðugt færð í samræmi við byggingarvísitölu. Kostnaðaráætlunin stóðst því lögð var áhersla á að ekki yrðu gerðar breytingar á húsinu sem raskað gætu kostnaðartölum að nokkru ráði.

Nýmæli í skrifstofuskipan

Nýrri skrifstofuskipan var komið á í tollhúsinu. Starfsfólkið vann í einum sal utan að tveir til þrjú yfirmenn höfðu herbergi til umráða. Slík skrifstofumenning var þá farin að ryðja sér til rúms erlendis en var lítt þekkt hér heima. Vinnusalurinn var skipulagður með ákveðnum vinnustöðvum þannig að hópvinna yrði auðveld. Húsið var tekið í notkun í ársbyrjun 1971.

250 fermetra gluggalaus veggflötur

Hafnarskemman náði í gegnum húsið alveg út að Tryggvagötu. Því varð til 250 fermetra gluggalaus veggflötur sem snéri út að götu. Byggingarnefnd og arkitekt voru sammála um að slíkur flötur myndi hafa slæm áhrif á götumyndina ef ekki væru gerðar sérstakar ráðstafanir til að prýða útlit hússins. Þetta stóð þó í stjórnmálamönnum vegna kostnaðar við að koma listaverki upp og stóð vegurinn ómúraður um nokkurra ára skeið.

Haft var samband við Gerði

Á þessum tíma vann Gerður Helgadóttir myndlistarkona að mósafklustaverkum í Þýskalandi og víðar. Haft var samband við hana áður en ákveðið yrði hvort efnt yrði til samkeppni um verkið. Oft hafði verið rætt um að verkið þyrfti að spegla lífið við höfnina, enda hafði höfnin verið lífæð Reykjavíkur síðan hún var gerð. Gerður varð strax hugfangin af slíku verki. Varð að samkomulagi að hún fengi teikningar og aðra aðstoð. Gerður fékk þann tíma sem hún þurfti. Hún var búsett erlendis en þegar hún kom heim lagði hún nokkrar tillögur fram til umræðu. Samþykkt var að fá hana til að vinna verkið. Einnig var óskað eftir að gera heildarsamning við hana og listaverkafyrirtæki í Þýskalandi, Bræðurna Oidtmann, en Gerður hafði starfað með þeim að uppsetningu frægra listaverka í Evrópu. Gerður vann verkið á verkstæði þeirra og sáu þeir síðan um uppsetningu þess á Tollhúsið. Gerður var um tvö ár að vinna verkið en það var sett upp á árunum 1972 og 1973.

Breytingar með tilkomu Sundahafnar

Með tilkomu Sundahafnar urðu breytingar á umsvifum á gamla hafnarvæðinu. Vöruflutningar færðust inn í Sund og tollafgreiðsla þar með í leiðinni. Minni not urðu fyrir tollstöð á hafnarvæðinu í miðborginni. Skipulagi svæðisins var breytt og ýmsar hugmyndir litu dagsins ljós. Ein var að byggja sex hæða íbúða- og verslunarbyggingu við Tollhúsið. Önnur var að byggja 9.350 fermetra íbúða- og verslunarhús á bílastæðinu við Kolaportið. Fyrir hrun stóð til að byggja nýjar höfuðstöðvar Landsbankans á Tollhússreitnum. Ekkert varð af neinni af þessum hugmyndum og ákveðið að byggja yfir Landsbankann á öðrum stað á hafnarvæðinu.



Tollhúsið eftir byggingu. Stórt bílastæði var austan við húsið.



Ýmsar hugmyndir komu fram um nýtingu Tollhússins og umhverfis 2013. Hér er ein þeirra. Stórbygginu sem aldrei reis.



Fyrirferðamikill bílarambur var reistu við Tollhúsið til að búa til aksturleið upp á milliþak þess og nýta það fyrir bílastæði. Rampurinn var rifinn síðar enda þótti engin bæjarprýði af honum.

Úr tollheimtu í listsköpun

Skrifstofur skattsins voru lengi á efri hæð Tollhússins en Kolaportið, sem er einn þekktasti nytjamarkaður á Íslandi fékk inni á jarðhæðinni þar sem vörugeymslan var áður. Nú hefur verið ákveðið að Listaháskóli Íslands yfirtaki alla bygginguna. Með því

skapast einstakt umhverfi lista og menningar við Tryggvagötu. Einskonar suðupottur menningar og sköpunar þar sem líflegt og margs konar mannlíf nái að þroskast og veita fólki lífsfyllingu, gleði og sjálfsþekkingu. Við Tryggvagötu sem nefnd er eftir Tryggva Gunnarssyni bankastjóra

verða Listaháskóli Íslands, Listasafn og Ljósmyndasafn Reykjavíkur og Borgarbókasafnið sem stöðugt er að eflast sem alhliða menningarmiðstöð í Miðborginni. Tollstöðvarhúsið hefur fengið nýtt hlutverk. Það hefur færst frá tollheimtu í listsköpun.

Haustdagskrá í Dómkirkjunni

- Messa hvern helgan dag klukkan 11.00.
- Æðruleysismessur kl. 20.00 þriðja sunnudag í mánuði.
- Kvöldkirkjan er samstarfsverkefni með Hallgrímskirkju og er einu sinni í mánuði.
- Bæna-og kyrrðarstundir á þriðjudögum kl. 12.00-12.30.
- Bach-þriðjudagstónleikar Ólafs Elíassonar kl. 20.00-20.30.
- Tíðasöngur með séra Sveini Valgeirssyni. Morgunsöngur þriðju-, mið og fimmtudaga klukkan 9.15 og aftansöngur á fimmtudögum klukkan 17.00. Hver stund tekur um 20. mín.
- Örpílagrímagöngur klukkan 18.00 með séra Elínborgu Sturludóttur. Gangan hefst með stuttri helgistund í kirkjunni.
- Opna húsið í safnaðarheimilinu, Lækjargötu 14a. Fimmtudaga klukkan 13.00 – 14.30. Fræðsla, skemmtun og gott með kaffinu.
- 29. september Ólafur Egilsson fv. sendiherra flytur okkur spjall sem hann nefnir Upprifjanir úr utanríkisþjónustu.
- 6. október Guðfinna Ragnarsdóttir kennari. Fjallferð með Grímsnesingum
- 13. október Karl Sigurbjörnsson, biskup.
- 20. október Guðrún Hafsteinsdóttir, alþingismaður.
- 27. október Séra Hjálmar Jónsson, fer með ljóð og sögur og kynnir nýju bókina sína.
- 3. nóvember Hólmfríður Jóhannesdóttir söngkona ásamt gítarleikara.
- 10. nóvember Glúmur Gylfason organisti.
- 17. nóvember Hjördís Geirsdóttir söngkona mætir með gítarinn og heldur gleðinni á lofti.
- 24. nóvember Hvað er svo glatt sem góðra vina fundur. Í aðdraganda jóla samvera með heitu súkkulaði og góðum sögum.

Verið velkomin og
takið með ykkur gesti

Fylgist með okkur á fésbókinni
eða domkirkjan.is.



Sérhæfð lögfræðiþjónusta
með áherslu á 60+

Ráðgjöf varðandi húsnæðisskipti, erfðaskrá, kaupmála eða dánarbúskipti. Lögmaður þér við hlið við sölu fasteignar án þess að greiða aukalega fyrir þá þjónustu.

BÚUM VEL veitir nýja tegund þjónustu. Kynntu þér málið.

Elín Sigrún Jónsdóttir, lögmaður | Tryggvagötu 11, 2. hæð
Sími 783 8600 | elin@buumvel.is | www.buumvel.is

FALLEGIR LEGSTEINAR



ERUM FLUTT

Eyrartröð 16
220 Hafnarfirði
Opið 11-16
alla virka daga

Eyrartröð 16, 220 Hafnarfirði
sími: 537-1029, www.bergsteinar.is

Bergsteinar
legsteinagerð



OPIÐ FYRIR ALLA

MATUR OG DRYKKUR Á SANNGJÖRNU VERÐI

HAPPY HOUR ALLA DAGA FRÁ KL. 16 - 19 OG UM HELGAR TIL KL. 21.



Háskólatorg
Sæmundargötu 4
studentakjallarinn.is



**STÚDEN
TAKJAL
LARINN**

Er breytt hlutverk bílsins framundan?



Bílategundir sem voru áberandi á síðari hluta liðinnar aldar.

Umferðamál voru til umræðu í aðdraganda kosninga til borgarstjórnarkosninga í maí. Umræðan er þó ekki ný af nálinni því á undanförunum árum hefur verið rætt og deilt um breytilegan umferðamáta. Hugmyndin um að efna til borgarlínu sem er kerfi almenningssamganga og síðan sameiginlega ákvörðum sveitarstjórna á höfuðborgarsvæðinu um byggingu hennar voru til umræðu. Skipulagssjónarmið fóru fljótt að taka mið af legu borgarlínu og ákvarðanir um uppbyggingu íbúðabygginga á framhaldi af því.

Í byrjun sjöunda áratugar liðinnar aldar varð bylting í bíleign landsmanna. Ströngum gjaldeyrishöftum sem höfðu verið viðvarandi frá því síðla á fimmta áratugnum var aflétt. Þá hófst mikill innflutningur á bílum. Við það bættust stóruaukið viðskipti í austurveg sem fleyttu austurvefnum bílum hingað til lands. Bílum sem oftast voru fánlegir fyrir lægra verð en aðrar tegundir. Þeir sem voru fæddir um og og eftir miðbik síðustu aldar muna eftir nöfnum eins og Moskovits, Lada, Volga, GAS 69, Skoda og Trabant. Á áttunda áratugnum hófst síðan stórfelldur innflutningur bíla frá Japan þar sem nöfnin Toyota og Nissan báru hæst. Bandarískir bílar sem verið höfði ráðandi í bílaflota landsmanna viku að miklu leiti fyrir þessum þessu nýju þörfustu þjónum borgarsamfélagsins. Nokkuð var um þýska bíla. Mercedes Bens var flaggskip og um tíma fluttist hingað nokkuð af bílum frá Opel. Breskir bílar náðu nokkurri hylki einkum vinnuþjarkar og lúxusbílar frá Rover en enska framleiðslan þótti bilanagjörn.

Danska skipulagið hefið valdið óafturkvæmri röskun

Þessar breytingar kölluðu fljótt á samgöngubætur einkum í gatnakerfi Reykjavíkur og höfuðborgarsvæðisins. Úr þeim varð að bæta og greiða fyrir umferð þessara nýfengnu fararskjóta. Fengnir voru danskir arkitektar til þess að hanna nýtt skipulag svokallaða danska skipulagið 1962 þar sem mikið var lagt upp úr beiðum bílagötum. Þetta skipulag kom aldrei til framkvæmda enda hefði það gerbreytt borgarmyndinni til langframa og valdið óafturkvæmri röskun á mörgum hverfum.

Mikið land undir bílastæði

Þrátt fyrir að danska skipulagið væri lagt til hliðar hélt bílavæðingin áfram af miklum krafti. Þægindi þóttu af einkabílum og hann varð einnig fljótt stöðutákn í samfélaginu. Eftir því sem byggðin þandist út varð ljósara að erfitt myndi verða að koma öllum bílum sem komnir voru á götunar fyrir. Menn fóru í einkabílum til vinnu í öðrum borgarhverfum, oft einn í bíl sem gerði kröfu um að mikið af landi yrði lagt undir bílastæði á miðborgar- og öðrum atvinnusvæðum en einnig að fórnarlandi undir umferðarmannvirki ef umferð ætti að ganga greiðlega, einkum á álagstímum. Upp úr liðnum aldamótum, einkum á árunum eftir hrun var farið að íhuga hvort og hvernig mætti bregðast við nýjum og krefjandi að stæðum í umferðarmálum. Nú er svo komið að full alvara er að baki breytingum á umferðarmálum.

Dregið úr kostnaði við loftmengun

Í nýrri skýrslu Hagfræðastofnunar Háskóla Íslands er því spáð að eknir kílómetrar á Íslandi verði rúmlega 90 milljónum færri árið 2030 en ella vegna aðgerða stjórnvalda í loftslagsmálum. Vegna aðgerða til að efla göngur og hjólréiðar verða eknir kílómetrar 65 milljónum færri en ella árið 2030 samkvæmt áætlun stofnunarinnar. Miðað við þessar forsendur verði kostnaður af loftmengun samtals um 188 milljónum króna minni árið 2030 en ef stjórnvöld yta ekki undir göngur og hjólréiðar með aðgerðum sínum, segir í skýrslunni. Þar segir einnig að verði endurbætur á almenningssamgöngum til þess að akstur fólksbíla dragist enn meira saman, eða um 26 milljónir kílómetra til viðbótar árið 2030. Kostnaður af loftmengun verði þess vegna rúmlega 75 milljónum krónum minni en ella árið 2030. Kostnaður vegna mengunar dregst saman um samtals rúmlega 260 milljónir króna árið 2030 vegna aðgerða sem efla almenningssamgöngur og styðja við göngur og hjólréiðar. Margt fleira áhugavert er að finna í skýrslunni er varðar ýmskonar ábata af minni umferð einkabíla.

Umfangsmiklar samgönguframkvæmdir á döfinni

Í Reykjavíkurborg eru áformaðar umfangsmiklar samgönguframkvæmdir og raunar víðar á höfuðborgarsvæðinu. Má þar nefna Sæbrautarstokk og Miklubrautarstokk auk framkvæmda við Borgarlínu. Allt verkefni sem munu setja mark á samgöngukerfi borgarinnar til frambúðar. Þetta má kalla stóru verkefni sem eru í burðarliðnum og hluti af þeim aðgerðum sem nauðsynlegar eru ef þau markmið sem tilgreind eru í skýrslu Hagfræðastofnunar Háskóla Íslands eiga að nást.

Breytt hlutverk bílsins

Hin hlið þessa máls er hversu hratt tekst að draga úr þeim sjónarmiðum sem bílavæðingin, sem hófst upp úr 1960 skapaði. Byggingarpróun og loftslagsmál kalla eftir breytingum. Kalla eftir breyttu hlutverk bílsins í lífi fólks. Slíkt kann að verða að einhverju leyti með kynslóðaskiptum og einnig hversu hratt tekst að venja fólk við að nota almenningssamgöngur í daglegum notum. Allt eru þetta spár og framkvæmdir sem ná inn í framtíðina og óvist um hvenær þær nást eða ganga eftir. Ljóst er að margir vilja takast á við umferðarmálin á þann hátt sem þær gera ráð fyrir.

Göngum í skólann í Grandaskóla



Frá skólasetningu í Grandaskóla í haust.

Miðvikudaginn 7. september hófst átakið göngum í skólann í Grandaskóla og stendur það til 5. október sem er alþjóðlegi Göngum í skólann dagurinn.

Grandaskóli hefur tekið þátt í

þessu verkefni undanfarnar ár. Með því eru nemendur hvattir til að tileinka sér virkan ferðamáta í og úr skóla. Margir árgangar gera könnun á ferðamáta sínum í ákveðinn tíma. Í fyrra byrjuðu nokkrir árgangar á

fara í daglega göngutúra um hverfið. Þetta hefur mælst vel fyrir og hefur einnig þróast í aukna útikennslu. Í haust var ákveðið að allir árgangar myndu auka daglega útivist sína á skipulegan hátt.

Myndband frá menningarmótinu í Landakotsskóla

Landakotsskóli er UNESCO skóli og hefur skuldbundið sig til að vinna með heimsmarkmiðin og halda upp á að minnsta kosti þrjú alþjóðlega UNESCO daga. Í maí sl. í tilefni af alþjóðadegi menningarlegrar fjölbreytni UNESCO var fjölbreytileikanum fagnað í Landakotsskóla með verkefninu "Menningarmót - fljúgandi teppi".

Allur skólinn tók þátt í mótinu að þessu sinni eða um 350 nemendur skólans. Á menningarmótinu galopnuðu nemendur sína persónulega heima og allar þær "fjárjóðskistur" sem börnin hafa að geyma og uppgötvaðu þannig með nýjum aðferðum öll hin fjöldamörgu tungumál sem eru töluð á meðal nemendanna, en um 35 tungumál eru töluð í skólanum. Kristín R.



Forsíða „Fljúgandi teppi“ í Landakotsskóla.

Vilhjálmisdóttir hugmyndasmiður menningarmótið í Landakotsskóla verkefnisins gerði myndband um sem hún sendi okkur á dögnum.

FYRIRTAK

málningarþjónusta

TRAUST
OG
ÁBYRG
ÞJÓNUSTA

www.fyrirtak.is - fyrirtak@fyrirtak.is - sími: 7707997

LÍTIL VERK - STÓR VERK
OG ALLT ÞAR Á MILLI

LÁN AÐ 36 MÁNUÐUM

Mikið um sjúkraflug á Reykjavíkflugvelli

Mikið hefur verið að gera í sjúkraflugi á Reykjavíkflugvelli að undanförunu. Flugfélagið Mýflug, sem sinnir sjúkraflugi innanlands flaug 827 sinnum með sjúklinga árið 2021 og var það umtalsverð fjölgun á milli ára.

Þá er líka um að ræða erlenda aðila sem einkum fljúga með líffæri úr nýlátnum einstaklingum til að nýtast öðrum. Þá er nokkuð um að erlendir ferðamenn séu fluttir úr landi eftir að hafa slasað sig hér á landi. Síðan má nefna börn og jafnvel fullorðin fólk sem þarf að fara í mjög mikilvægar aðgerðir sem ekki er hægt að framkvæma hér á landi. Slíkar ferðir eru einkum farnar til Gautaborgar í Svíþjóð.



Erlendir sjúkraflugvélar á Reykjavíkflugvelli.



Netverslun: systrasamlagid.is

Er hleðsla rafbíla hausverkur í húsfélaginu?

Við aðstoðum við að leysa málið með hagsmuni húsfélagsins að leiðarljósi

Hlutlaus úttekt og ráðgjöf fyrir húsfélög um fyrirkomulag rafbílahleðslu og framkvæmdaáætlun.

Útvegum og berum saman tilboð og aðstoðum við styrkjaumsóknir.

- » Þarf stærri heimtaug?
- » Hvaða lausn hentar best?
- » Er kerfið búið álagasstýringu?
- » Sjálfvirkt greiðslu- og innheimtakerfi?



EIGNAumsjón

20 ára

thjonusta@eignaumsjon.is | eignaumsjon.is

Skólahlaup í Vesturbæjarskóla



Allir tóku þátt í skólahlaupinu í Vesturbæjarskóla.

Skólahlaup fór fram í Vesturbæjarskóla 12. september. Með lauk heilsuviku í skólanum.

Fyrir hlaupið stýrðu nokkur börn í 7. bekk upphitun með dansi úti á palli. Sumir hlupu mjög hratt á meðan aðrir tóku stutta spretti, einhverjir gengu rösklega og tveir sáu stuttu valhoppa. Að hlaupi loknu fengu allir vatnssopa og ávexti í boði foreldrafélagsins.

Vesturbæjarblaðið

AUGLÝSINGASÍMI

511 1188

www.borgarblod.is



Útfararþjónusta í yfir 70 ár

Vesturhlíð 2 | Fossvogi | s. 551 1266 | utfor@utfor.is | utfor.is

VIÐ ÞJÓNUM ALLAN SÓLARHRINGINN

Happdrætti Háskólans flytur úr Tjarnargötunni



Hús Happdrættis Háskóla Íslands er á besta stað í miðbænum og með afgirtum bílastæðum.

Happdrætti Háskóla Íslands er að flytja úr Tjarnargötunni 4 þar sem það hefur verið til húsa um árabil.

Af þeim sökum er ætlunin að leigja tvær næstu hæðir hússins sem happdrættið hefur haft afnot

af. Húsnæðið var endurnýjað fyrir nokkrum árum. Því fylgja eigin bílastæði á afgirtu lóð. Ekki er kunnugt um enn sem komið er hver muni flytja starfsemi í húsið sem er 493 fermetrar, byggt 1945 og á besta stað í miðbænum.

Vín á Mokka?

Kaffihúsið Mokka við Skólavörðustíg hefur sótt um og fengið vínveitingaleyfi. Mokka hefur verið starfrækt frá árinu 1958 án áfengis og einnig verið reyklaust hin síðari ár.

Mokka var stofnað af Guðmundi Baldvínssyni og Guðnýju Guðjónsdóttur og var fyrsta kaffihúsið sinnar tegundar hér á landi. Segja má að það sé eina kaffihúsið sinnar tegundar því það hefur alltaf haft sérstöðu sem afkomendur Guðmundar og Guðnýjar hafa haldið. Guðmundur kynntist ítalskri kaffihúsamenningu á námsárum sínum á Ítalíu og var Espressóvélin sem hann flutt inn og notuð var í kaffihúsinu ein sú fyrsta sem barst til landsins. Mokka var löngum samastaður listfengra aðila bæði til orða og dráttar og mátti ganga að sumum þeirra á sínum stað á sínum tíma. Eitthvað hefur þetta breyst í tímans rás. Sumir hinna grónu fastagesta eru fallnir



Íslenskur þjóðarréttur á alþjóðlegu kaffihúsi. Mokka með sultu og rjóma og kakói.

frá og nú eftir að ferðamönnum fjölgaði hefur Mokka fengið athygli þeirra ekki síður en innlendra sem eflaust hefur kallað á breytta veitingmenningu. Sérstakar Mokka-samlökur nutu mikilla vinsælda enda næstum um máltíð að ræða og ekki síður Mokka-vöfflunar með rjóma sem mörgum voru ómissandi með sunnudagskaffinu.

Viðhaldsframkvæmdir í fjölbýlishúsum:

Lykillinn að vel heppnuðum framkvæmdum er góður undirbúningur

„Lykillinn að vel heppnuðum viðhaldsframkvæmdum er góður undirbúningur hússtjórnar; bæði varðandi úttekt á ástandi húseignarinnar, með vali á verkataka, gerð verksamninga og með öflugu eftirliti á framkvæmdatímanum,“ segir Þórhallur Sveinsson, þjónustufulltrúi hjá Eignaumsjón. Hann segir að haustið sé rétti tíminn fyrir stjórnir húsfélaga að byrja að huga að framkvæmdum næsta árs.

„Viðhaldsþörf húseigna byrjar að tikka strax og byggingu þeirra er lokið og því bendum við gjarnan þeim húsfélögum sem eru í þjónustu hjá okkur á að huga fyrir enn seinna að viðhaldsframkvæmdum og safna í viðhalds- og framkvæmdasjóð til að lækka innheimtur á eigendur, þegar til framkvæmda kemur,“ segir Þórhallur. Hann bætir við að það sé góð „þumalputtaregla“ fyrir stjórnir húsfélaga að yfirfara húseignina a.m.k. einu sinni á ári og framkvæma strax viðgerðir ef með þarf.

„Það á t.d. við um leka og annað það sem skemmir hratt út frá sér. Þá þarf stjórn húsfélagsins að bregðast strax við og útvega verkataka sem getur annast viðgerð hratt og vel. Að sjálfsögðu aðstoðum við félög sem eru hjá okkur í þeim efnum.“

Mikilvægt að standa rétt að ákvarðanatöku.

Samráð eigenda

Undirbúningur og ákvarðanir um stærri viðhaldsframkvæmdir hjá húsfélögum taka alla jafnan nokkurn tíma. Stjórnir húsfélaga og eigendur þurfa bæði að veita og meta viðhaldsþörf, forgangsörðun og eigin fjárhagsgetu. Í því ferli er samráð eigenda á löglega boðuðum húsfundum, þar sem rétt er staðið að ákvarðanatöku, lykillinn að farsælli niðurstöðu.



Þórhallur Sveinsson, þjónustufulltrúi hjá Eignaumsjón.

Tilboð kynnt á þriðja húsfundi

„Við ráðleggjum stjórnunum húsfélaga sem stefna á umfangsmeiri viðhaldsframkvæmdir að gæta þess að boða til löglegs fundar með eigendum þar sem ástand eignar og viðhald næstu ára er fundarefnið. Fyrsta skrefið er að veita stjórn heimild til að ráða fagaðila til að gera ástandsskýrslu ásamt kostnaðarmati vegna viðgerða. Þær niðurstöður þarf síðan að kynna eigendum á öðrum húsfundi og taka þar ákvörðun um forgang viðhaldsverkefna og veita stjórn heimild til að afla tilboða í verkið. Tilboðin sem berast eru svo kynnt á þriðja húsfundinum, með sundurlíðun á aðgerðum og kostnaði. Næst er svo að taka ákvörðun, annað hvort á sama húsfundi eða sérstökum fundi, um hvaða tilboði skuli taka og semja í framhaldinu við verktakann sem á tilboðið sem tekið er, sem og um eftirlit með framkvæmdunum.“

Leggjum húsfélögum lið

Tímabært að byrja að undirbúa viðhaldsframkvæmdir næsta sumars. Þórhallur áréttar jafnframt að oftast en ekki þurfi að halda þó nokkra húsfundi, áður en endanleg niðurstaða og ákvörðun liggur fyrir og því sé tímabært að byrja undirbúningsvinnuna núna, ef stefnt er að framkvæmdum næsta sumar. Þá megi ekki gleyma því að ef húsfélögin vilji tryggja sér verkataka á þeim tíma sem húsfélaginu hentar, þarf að leita tilboða tímanlega.

„Við leggjum að sjálfsögðu húsfélögum sem eru í þjónustu hjá okkur lið í þessu ferli, bæði við boðun fundar, undirbúning viðhaldsframkvæmda og öflun tilboða frá fagaðilum í ástandsmat vegna slíkra framkvæmda, til að tryggja að rétt sé staðið að öllu ákvarðanatökufurðinu,“ bætir Þórhallur við og áréttar líka að ný húsfélög séu velkomin í þjónustu til Eignaumsjónar.

Fjórtán frumsýningar í Borgarleikhúsinu

Margt verður á döfinni í Borgarleikhúsinu á komandi vetri. Fjórtán leikrit verða frumsýnd, auk verka, sem hafa verið á fjölonum. Má þar nefna Emil í Kattholti og Níu líf. Um tvö hundruð starfsmenn verða að störfum í Borgarleikhúsinu.

Leikárið hófst með 103. sýningu á Nýjum lífum og sýningar á Emil eru komnar á fulla ferð. Emil hefur slegið í gegn í Borgarleikhúsinu og verður áfram í sýningu í vetur Fjórtán nýjar frumsýningar verða á árinu, auk efnisins sem verður endurvakið frá fyrra ári. Af annarri starfermi í Borgarleikhúsinu má nefna leiklistarskóla og ýmis önnur verkefni þótt starfið snúist fyrst og síðast um að setja upp frábærar sýningar og halda vel utan um gesti. Leikfélagi Reykjavíkur varð 125 ára í byrjun ársins sem var fagnað 11. janúar síðast liðinn en vegna kovid og tilheyrandi samkomutakmarkana var aðeins



Inntökuprufur í Leiklistarskóla Borgarleikhússins fóru fram dagana 25. til 28. ágúst. Alls mættu um 230 börn í prufurnar í ár og valið var því alls ekki auðvelt. Myndir er af hópnum sem hlaut inngöngu í skólann.

um fámennan fagnað að ræða. Sjálf ætlar Brynhildur Guðjónsdóttir leikstýra einu

verki í vetur, sem heitir Mátulegir. Gert er ráð fyrir að það verði frumsýnt 30. desember.

ALLIR ÚT AÐ HJÓLA

MEÐ TUDOR

Eitt mesta úrval landsins af rafgeymum í allar gerðir farartækja



Traust og fagleg þjónusta • NYTT: Vefverslun www.skorri.is

SKORRI

SÉRFRÆÐINGAR Í RAFGEYMUM

TUDOR

TUDOR

Bíldshöfða 12 • 110 Rvk • 577 1515 • skorri.is

Reykjavíkurtjörn

Vistfræðilegt ástand til betri vegar

Lokið er við að safna sýnum úr lífríki Reykjavíkurtjarnar. Náttúrfræðistofa Kópavogs hefur unnið að sýnatökunni og þar hefst vinnan við að greina ástandið á lífríki hennar. Mælingar undanfarinna ára gefa til kynna að vistfræðilegt ástand Tjarnarinnar sé hægt en örugglega að hnikast til betri vegar.

Samhliða fólksfjölgun og þéttbýlismyndun í Reykjavík hefur Tjörninn og vatnasviðið allt orðið fyrir margskonar röskun og álagi. Frá árinu 2015 hafa starfsmenn umhverfis- og skipulagssviðs Reykjavíkurborgar fylgst með ástandi Tjarnarinnar með reglubundnum hætti í samvinnu við Náttúrustofu Kópavogs sem hefur umsjón með rannsókninni. Þeir sem eru áhugasamir um niðurstöður rannsókna á vistkerfi Tjarnarinnar geta nálgast þær á heimasíðu Náttúrustofu Kópavogs.



Starfsmenn Náttúrufræðistofu Kópavogs við sýnatöku á Reykjavíkurtjörn.

Hekloreitur verður íbúðabyggð

Ákveðið hefur verið að breyta Hekloreitnum við Laugaveg 168 til 174 í íbúðabyggð. Þarna á sem kunnugt er að rísa hverfi fjölbýlishúsa með allt að 463 íbúðum. Á reitnum eru nú skrifstofu-, verslunar- og iðnaðarhús, sem voru byggt á árunum 1943 til 1972 fyrir innflutnings-, bíla og vélasölu fyrirtækisins Heklu.

Í deiliskipulagi fyrir lóðirnar, sem samþykkt var á liðnu ári er niðurrif heimilað á öllum húsum og hefur skipulagsfulltrúi Reykjavíkur nú heimilað niðurrif þeirra allra nema borholuhúss á Laugavegi 174a. Í deiliskipulaginu er tekið fram að niðurrif mannvirkja er leyfisskyld starfsemi og fylgja ber verklagsreglum Reykjavíkurborgar.



EKKI LÁTA RUGLA Í ÞÉR!



Viridian vítamín og bætefni
Bresku vítamínin, bætefni, jurtirnar og olíurnar frá Viridian eru eins hrein, lífræn og náttúrleg og mögulegt er að framleiða. Án fylliefna, aukaefna, "nastís", pálmaolíu og síðferðislega unnin skv. ströngustu kröfum.



Himneskur haust hafragrautur
Töfrandi, lífrænn og bragðgóður. Fullkomin fyrir blóðsykurjafnvægið.



Dekraðu við þig
Fallegt úrval af gæða burstum, olíum, sápum og öðru dekrei.



3ja daga endurræsing
Kynntu þér hina vinsælu og ljúfu 3ja daga endurræsinguna sem fram fer í október og nóvember. Sala á plássum hafin.



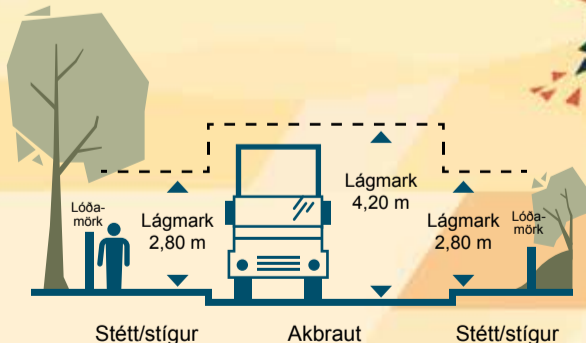
Afgreiðslutími:
Mán: 10-16
Þri-fös: 10-17
Lau: 11-16

ÓÐINGGÖTU 1, REYKJAVÍK
sysstrasamlagid.is
@sysstrasamlagid
Sími: 511 6367

Hugum að trjágróðri við lóðarmörk

Trjágróður sem vex út fyrir lóðarmörk getur skapað óþægindi fyrir vegfarendur. Umferðarmerki eiga að sjást vel og trjágróður má ekki byrgja götulýsingu. Gæta þarf að lágmarkshæð trjágróðurs þar sem vélsópar, snjóruðningstæki og sorphirðubílar þurfa að fara um.

Hugsum út fyrir garðinn svo leiðin sé greið allt árið!



Nánari upplýsingar á reykjavik.is/trjagrodur

Reykjavíkurborg
Umhverfis- og skipulagssvið

Á Hjálparmannunum 1717 starfa sérþjálfar og fjálförðunarmenn sem eru alltaf til taks.

Líður þér illa í hjartanu?
1717

opinn - trúnaður - ókeypis + Rauði kross Íslands

Gerðu góðverk í dag

907 2002

Hjálparstarf kirkjunnar
www.help.is

Klapparstígslóð

Steinbærinn fær að standa en byggð verða tvö hús með sex íbúðum



Steinbær við Klapparstíg 19 er frá 1879. Upphaflega reistur af Sigurði Þórðarsyni í Kasthúsum. Þar bjó löngu seinna Westlund hinn fjölkunnugi og hafði vinnustofu í skúrunum sem sjást til hægri. Í timburhúsinu sem er áfast við bæinn bjó lengi Sigurður Hjaltsted bakari og hafði bakaríð í kjallaranum.

Reykjavíkurborg hefur ákveðið að auglýsa breytingu á deiliskipulagi Skuggahverfis vegna lóðar nr. 19 við Klapparstíg. Þar með sér væntanlega fyrir endann á áralöngum deilum um uppbyggingu á þessari verðmætu lóð á horni Klapparstígs og Veghúsastígs. Ákvörðunin var tekin á fundi umhverfis- og skipulagsráðs Reykjavíkur fyrir skömmu.

Í breyttu deiliskipulagi er gert ráð fyrir að steinbær sem er friðaður og stendur við Klapparstíg 19 verður gestur í sessi og gerður upp í samvinnu við Minjastofnun. Hins vegar á að heimila niðurrif bygginga á baklód og einnig timburhús sem stendur við Veghúsastíg 1 og hefur verið dæmt ónýtt. Gert er ráð fyrir tveimur húsum sem sex íbúðum í tveimur röðum á samliggjandi byggingarreitum. Húsin skulu vera með mænispökum og falla að byggingastíl nágrennisins.

Borgarbókasafnið

Mikill kraftur í klúbbastarfinu

Mikill kraftur er í starfi klúbba á vegum Borgarbókasafnsins. Anime klúbbur var stofnaður á síðasta ári. Hann sló svo hressilega í gegn að sjö mismunandi klúbbar fyrir börn og unglunga verða í gangi hjá safninu í haust og þar koma meðal annars Star Wars- og Stranger Things-klúbbarnir nýir inn.

Nú í byrjun hausts er að fyllast í flesta klúbbana og frá Borgarbókasafninu berast þær fréttir að um flott og öflugt samfélagsverkefnið sé að ræða. Sameiningarmáttur þessa japanska myndasögustíls hafi reynst magnaður og vel til þess fallinn að rjúfa félagslega einangrun ungmenna. Komið hafi í ljós að þetta sé góð viðbót við úrræði fyrir krakka sem ekki séu í dæmigerðum frístundum.



Krakkar sem eru í Animeklúbb í Borgarbókasafninu. Mynd: Borgarbókasafnið.

ÚTIVISTAR-REGLURNAR*

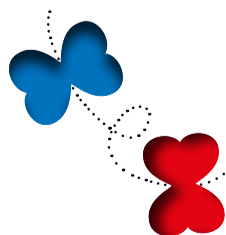
*Skv. 92 gr. laga nr. 80/2002

Á skólatíma

1. september til 1. maí

12 ára börn og yngri
mega lengst vera úti til kl. 20

13 – 16 ára börn mega
lengst vera úti til kl. 22



SAMAN

www.samanhopurinn.is

FORELDRAR VERUM SAMTAKA!

Gerðu góðverk í dag

907 2002

Hjálparstarf kirkjunnar
www.help.is

Á hjálparnum 1717 starfa sérfræðir sálfræðingar sem eru alltaf til taks.

Líður þér illa í hjartanu?

1717

opinn - trúnaður - ókeypis + Rauði kross Íslands

ÚTFARARSTOFA ÍSLANDS

www.utfarin.is • Auðbrekku 1, Kópavogi

Sólarhringsvakt: 581 3300 & 565 5892

Komum til aðstandenda og ræðum skipulag sé þess óskað



Sværri Einarsson
S: 896 8242



Jóhanna Eiríksdóttir



Jón G. Bjarnason
S: 793 4455

ÚTFARARSTOFA HAFNARFJARÐAR

www.utfararstofa.is • Dofrahellu 9b, Hafnarfirði

Stór áfangi í uppbyggingarmálum KR

Byggingarnefnd á vegum Reykjavíkurborgar og KR hefur hafið formlega störf en fyrsti fundur hennar var um miðjan september.

Fulltrúar KR í nefndinni eru þeir Árni Geir Magnússon og Páll Kristjánsson. Hlutverk nefndarinnar er að hafa veg og vanda af uppbyggingu á knattúsi og annarri tengdri aðstöðu á KR svæðinu.

Fyrirhuguð uppbygging tekur mið af ný samþykktu deiliskipulagi og samningi KR og Reykjavíkurborgar. Næstu skref nefndarinnar verða m.a. að láta fullhanna knattúsið, þ.a. hefjast megi handa við uppbyggingu hið fyrsta.



Roberts Freimanis til KR

Körfuknattleiksdeild KR hefur samið við Roberts Freimanis um að leika með mfl. karla á þessu tímabili.

Roberts er lettneskur framherji, 31 árs og 205 sm á hæð. Roberts spilaði á síðasta tímabili með Academic Plodiv í búlgörsku úrvalsdeildinni en þar skoraði hann 10,9 stig, reif niður 6,5 fráköst og gaf 1,8 stoðsendingar í leik.

Roberts hefur lengst af leikið í Lettlandi en einnig í Eistlandi sem og sameiginlegri úrvalsdeild Eistlands og Lettlands. Roberts lék einmitt með Saimon Sutt tímabilið 2020/2021 með Avis Utiltas Rapla. Þá lék Roberts með liði Ventpils frá Lettlandi í BCL-deildinni (Basketball Champions League) og FEC (FIBA Europe Cup) tímabilin 2017/2018 og 2018/2019.

Helgi Már Magnússon, þjálfari mfl. karla í KR:

“Roberts er reynslumikill leikmaður sem gefur okkur aukna hæð og styrk inn í teig. Við hlökkum til að fá Roberts til okkar á næstu dögum og vera þar með fullmannað lið fyrir komandi tímabil.”



Kristinn Jónsson er látinn



Kristinn Jónsson ásamt Atla Eðvaldssyni snemma á tíunda áratug síðustu aldar. Mynd KR.

Kristinn Ingvar Jónsson, fyrrum formaður Knattspyrnufélags Reykjavíkur, er látinn. Hann lést á Landsspítalanum á mánudag, 19. september, 81 árs að aldri. Kristinn fæddist 22. nóvember 1940 í Reykjavík. Hann lauk sveinsprófi við Félagsprentsmiðjuna árið 1961 og starfaði lengst af við prentun. Hann stofnaði Formprent árið 1970 og stýrði því næstu rúmu 50 árin.

Hann lék fótbolta með KR á gullaldarárum félagsins og lék alls 81 leik fyrir félagið. Hann varð Íslandsmeistari með liðinu 1965 og bikarmeistari árin 1962, 1964, 1966 og 1967. Hann var öflugur í félagsstarfinu hjá KR og var formaður knattspyrnudeildar félagsins frá 1976 til 1980.

Þá varð hann formaður félagsins árið 1991 og var í tólf ár, til 2003. Hann var sæmdur gullstjörnu KR árið 1999 og var einnig gerður að heiðursfélaga. Þá vann hann einnig gott starf fyrir knattspyrnuhreyfinguna í heild og var sæmdur silfurmerki KSÍ árið 1987 og gullmerki sambandsins árið 1992.



www.kr.is



Glímuæfingar hafnar hjá KR

Æfingar í glímu eru að hefjast hjá KR. Æfingunum er skipt eftir aldri, yngri og eldri hópur. Yngri hópur æfir í Vesturbæjarskóla og sá eldri í Melaskóla.

Glímudeildin býður börnum yngri en 12 ára ókeypis aðgang að æfingum fyrst um sinn. Skráning í eldri hóp fer fram í Sportablar. Yngri hópur, 6 til 12 ára er í Vesturbæjarskóla á mánudögum og miðvikudögum frá kl 16:15 til 18:00. Þjálfari er Jana Lind Ellertsdóttir. Eldri hópur, 12 ára+ æfir í Melaskóla á

Mánudögum og miðvikudögum frá kl. 16:15 til 18:00.



Netverslun: sysstrasamlagid.is

HÚSVERNDARSTOFA

Fræðslustofa um viðhald og viðgerðir eldri húsa



Ókeypis ráðgjöf í Árbæjarsafni alla miðvikudaga kl. 15 – 17 um viðhald og viðgerðir eldri húsa og á sama tíma í síma 411 6333



Minjastofnun Íslands



Borgarsögusafn Reykjavíkur Reykjavík City Museum



IDAN fræðslusetur



Geirsgata 1 • Sími 511 1888

Gómsæti í göngufæri

TOYO TIRES

PIRELLI
POWER IS NOTHING WITHOUT CONTROL

LAUFENN
Journey in Style

MAXXIS
DEKK

Mastercraft
TIRES

NANKANG
FREE YOUR WAY

INTERSTATE
TIRES

DOUBLE COIN

Nesdekk - í næsta nágrenni!

Réttu dekkin draga fram
bestu eiginleika bílsins og
veita hámarks öryggi við
misjöfn akstursskilyrði.

Fáðu ráðleggingar fagmanna
við val á réttum dekkjum.



Birt með fyrirvara um mynd- og textabreytingu.

Toyo

Pirelli

Laufenn

Maxxis

Mastercraft

Nankang

Double Coin



Harðskeljadekk

Vörubíladekk

Bókaðu tíma fyrir bílinn þinn
og skoðaðu dekkjaúrvalið á nesdekk.is



Sjáðu úrvalið á
nesdekk.is

Nesdekk
Fiskislóð 30 / 101 Reykjavík / 561 4110 / Tímabókun

NESDEKK
561 4200 / nesdekk.is