

Vinnuvélar & vörubílar

ÞRIÐJUDAGUR 29. MAÍ 2018

Kynningar: Kraftkranar, N1, Kraftur, Afvélar, Lykill, Klettur



Freyr Aðalgeirsson framkvæmdastjóri og Viðir Starri Vilbergsson, einn eigenda fyrirtækisins, segja að Kraftkranar séu með nýlega bílkranum í sinni þjónustu.

Koma sterkir inn á markaðinn

Kraftkranar er ört vaxandi fyrirtæki sem leigir út öfluga bílkranum með allt að 220 tonna lyftigetum. Starfsfólkið býr yfir mikilli reynslu á sínu sviði. ➔2

Framhald af forsiðu →

Kraftkranar koma sterkir inn á markaðinn. Við leigjum út öfluga bílkrana frá LIEB-HERR, allt nýleg tæki í toppstandi. Okkar markmið er að veita góða og faglega þjónustu og hagstætt verð svo viðskiptavinurinn njóti góðs af," segir Freyr Aðalgeirsson framkvæmdastjóri.

Fyrirtækið er nýtt og ört vaxandi á sínu sviði en byggir á traustum grunni. „Allt starfsfólk Kraftkrana er með mikla reynslu á sínu sviði þar sem fagmennskan er í fyrirrúmi, enda krefst starfið mikillar sérþekkingar," segir Freyr.

Öflugir bílkrana með mikla lyftigetu

Kraftkranar leigja út bílkrana sem eru með allt frá 70-220 tonna lyftigetunni og þannig útbúin að þeir geta sinnt fjölbreyttum verkefnum. „Við erum með bílkrana sem ráða við að hifa upp mjög þunga hluti og erfiðar einingar. Við höfum t.d. mikla reynslu af því að setja upp stálgrindarhús og einnig hús úr forsteypum einingum," segir Freyr.

Þjónusta stóra verktaka

Kraftkranar hafa komið að mörgum stórum verkefnum og má þar nefna kranavinnu í kringum kísilverið í Helguvík. „Við sáum líka um alla kranavinnu í sambandi við uppsetningu á flugskýli Ícelandair við Flugstöð Leifs Eiríkssonar. Við höfum tekið að okkur verk fyrir ISTAK, IAV-VERKTAKA og fleiri stór fyrirtæki í byggingariðnaðinum. Einnig höfum við sett upp stóra byggingarkrana og höfum mikla reynslu af því. Við höfum einnig tekið að okkur að flytja sumarþústaði," segir Freyr.

Bílkranarnir henta ekki síður fyrir verkefni í sjávarútveginn, svo sem út- og uppskipun.

Nýlega bættist 220 tonna bílkranin í flotann og segir Freyr að með honum sé fyrirtækið enn betur í stakk búið að sinna stórum verkum. „Núna getum við þjónustað okkar viðskiptavini enn betur. Við getum farið inn á nær öll svið sem tengjast krönum. Við erum með mikla breidd í okkar flota," greinir Freyr frá.



Kraftkranar hafa yfir að ráða öflugum flota af bílkrönum fyrir stærri sem minni verkefni.



Kraftkranar hafa þjónustað stærri verktaka á borð við ÍSTAK og IAV-verktaka.



Kraftkranar eru sérhæfðir í vinnu við stálgrindarhús og einingahús.



Starfsfólkíð er sérhæft í vinnu á bílkrönum.



TOYOTA

ALWAYS A
BETTER WAY

PROACE Ópreytandi bakhjarl



Verð frá: 3.990.000 kr.

Enn reiðubúnaði en áður í hvaða verk sem er

Það er mannlegt að þreystast á löngum vinnudegi og þá er ómetanlegt að geta reitt sig á ópreytandi bakhjarl sem dugar hvað sem á dynur. Komdu og skoðaðu þennan fjölhæfa sendibíl sem er þarfasti þjónn hins metnaðarfulla fagmanns.

- 2 ára þjónustupakkí fylgir með PROACE.
- Kynntu þér Toyota FLEX, nýja leið til að eignast Toyota bifreið, á www.toyota.is

VILDARPUNKTAR ICELANDAIR MEÐ ÖLLUM NÝJUM TOYOTUM



Toyota Kaupúni
Kaupúni 6
Garðabæ
Sími: 570-5070

Toyota Akureyri
Baldursnesi 1
Akureyri
Sími: 460-4300

Toyota Reykjanesbæ
Njarðarbraut 19
Reykjanesbæ
Sími: 420-6600

Toyota Selfossi
Fossnesi 14
Selfossi
Sími: 480-8000

Sjá nánar um Vildarpunktasöfnun á www.toyota.is. Billinn í þessari auglýsingu endurspeglar ekki endilega það verð og þann búnað sem tilgreindur er. Fyrirvari við 5 ára ábyrgð: Ökutækinu skal viðhaldið samkvæmt vörulýsingu og leiðbeiningum framleiðandans. Sé það ekki gert getur það valdið ógildingum ábyrgðar varðandi hluti sem þarfnast viðhalds. Allar upplýsingar eru birtar með fyrirvara um villur.

Úr pólitík í meiraprófið

Karl Tómasson er ekki bara þekktur sem trommuleikari Gildrunnar, hann er einnig fyrrverandi forseti bæjarstjórnar Mosfellsbæjar. Karl tekur ýmsa snúninga í lífinu því einn daginn ákvað hann að fara í meirapróf og gerast rútbilstjóri. Núna er hann að leggja lokahönd á nýjan hljómdisk.

Elin
Albertsdóttir
elin@frettabladid.is



Karl starfaði í átta ár sem forseti bæjarstjórnar í Mosfellsbæ fyrir Vinstri græn en hann og félagar hans voru brautrygjendur í samstarfi VG og Sjálfstæðisflokks. Karli fannst því slíkt samstarf á landsvisu spennandi og talaði fyrir því opinberlega áður en núverandi samstarf flokkanna á landsvisu varð raunin.

Sjálfur hefur hann lagt pólitíkina á hilluna og starfar núna sem bilstjóri hjá Matfugli í Mosfellsbæ. „Eftir átta mjög góð ár í bæjarstjórn fór ég að velja því fyrir mér hvað ég ætti eiginlega að fara að gera. Eg er lærður bókbíndari og vann við það á sínum tíma að loknu námi. Gat þó ekki hugsað mér að fara í það starf. Eg hef hins vegar alltaf haft mikla biladellu. „Mér finnst gaman að keyra flotta og stóra bíla.“

Tímamót í lífinu

Karl segir að það hafi því verið ákveðin tímamót í lífi sínu þegar hann varð fimmtugur og settist á skólabeck til að taka meiraprófið. Hann var þó síður en svo elstur í sínum bekk enda eftirspurn mikil eftir bilstjórum. „Eftir meiraprófið réð ég mig til Kynnisferða og starfaði þar í rúm tvö ár. Þar með hafði ég tekið u-beygju í minni lífi sem mér líkaði vel. Það hefur

reynst mér ágætlega að skipta um starfsvettvang og mér finnst skemmtilegt að óðlast reynslu af ýmsu tagi.

Draumurinn var svoltið að keyra ferðamenn og kynnst þeim heimi. Eg hef gaman af því að umgangast fólk,“ segir hann. Þegar Karl vann hjá Kynnisferðum keyrði hann í nokkurn tíma rauðu tveggja hæða túristarútna, City bus, um Reykjavík. Þá kynntist hann ferðamönnum mjög vel enda þeir einir sem fá sér sæti í vagninum. „Fólk af alls kyns þjóðernum kemur í þessa rútu og margir spyrja mikið um hitt og þetta sem við kemum borginni og landinu þrátt fyrir að um borð sé sérstakt leiðsögukerfi. Auk þess hafði fólk þó gaman af því að segja mér frá margs konar upplifun sinni af landinu okkar,“ segir Karl.

Þegar við báðum hann um viðtal var það ekki sist til að spyrja hann hvernig það væri að aka hring eftir hring um Reykjavík með túrista. „Ég get ekki neitað því að það varð leiðigjarnt þegar margir hringir höfðu verið farnir. Sérstaklega vegna þess að þetta er stór bill og margar götur í borginni mjög þröngar. Það þurfti að fara afar varlega um miðborgina, til dæmis á Geirsgötu og ekki síður á Skólavörðuholtinu,“ segir hann. Loks varð Karl þreyttur á Reykjavíkurrúntinum og réð sig á vöruflytningabil fyrir Matfugl þar sem hann hefur starfað í tvö ár.



Karl Tómasson segist hafa tekið nokkrar u-beygjur í gegnum lífið. MYND/EYFÖR

Varahlutasala og þjónusta



Ósal sérhæfir sig í þjónustu og varahlutasölu í aftanvagna af öllum gerðum. Aft frá frásærum upp í vagnhöls.

Ásetning á bremsuborðum, Bilanagrenning í bremsukortum vagna. Stilling á loftventlum. Sérþantani á varahlutunum.



ÓSAL



ÓSAL VARAHLUTAVERSLUN • TANGARHÖFUDA 4
110 REYKJAVÍK • Sími 515-7200 • Fax: 515-720
NETFANG: osal@osal.is • www.osal.is

Ný plata í haust

„Mig langaði að prófa 8-16 vinnu til að hafa meiri tíma fyrir tónlistina,“ bætir hann við en Karl gaf út fyrsta sólu hljómdiskinn sinn, Órlagagaldur, árið 2015. Platan fékk frábæra dóma og var vel tekið á markaðnum. Þess vegna situr hann nú við lokafrágang að næstu plötu sem kemur út í haust. Með Karli vinna margir frábærir tónlistarmenn, meðal þeirra eru áberandi nú eins og á fyrri plötunni: Tryggvi Hübner, Guðmundur Jónsson, Jóhann Helgason og upptöku- stjórnin er sá sami, Ásmundur Jóhannsson. „Þeir hafa allir reynst mér einstaklega vel.

„Draumurinn var svoltið að keyra ferðamenn og kynnst þeim heimi. Eg hef gaman af því að umgangast fólk.“

Nýja platan verður svoltið svipuð og sú fyrsta en það má kannski segja að þetta séu systur-

plötur þótt fólk heyrir vonandi ýmislegt nýtt. Það verður aðeins meira af rafmagnshljóðfærum í þetta skiptið. Það finnst kannski einhverjum skritið að maður sé að standa í hljómplötuútgáfu nú til dags en til að þetta sé hægt verður maður að vera mjög duglegur sjálfur að selja plötuna. Hugsanlega er hægt að ná endum saman á þann hátt en maður fer ekki lengur með disk til sölu í plötubúð, þeirri sögu er lokið. Mér finnst þetta bara það allra skemmtilegasta sem ég geri í lífinu,“ segir Kalli Tomm, eins og hann er ævinlega kallaður, en örugglega eru margir aðdáendur sem biða nýju plötunnar.

555-8000 : velanaust.is

VELANAUST ehf **TOPA**



Vönduð verkfæri sem hlotið hafa lof hjá íslenskum verktökum

Fleygar, krabbar, klippur og vibro ripper frá Topa

Scanice

Ekki láta leitina buga þig, vertu í sambandi við okkur

Bílasöfn eru um víða veröld

Það er mikil upplifun fyrir alla sem hafa áhuga á bílum að heimsækja bílasöfn og skoða glæsiskerrur, mótörhjól og kappakstursbílur af öllum stærðum og gerðum. Slík söfn eru um allan heim.

Sigríður Inga Sigurðardóttir
sigriddinga@frettabladid.is



Ef leiðin liggur til Ítalíu í sumar er vert að koma við í smábænum Sant'Agata Bolognese sem er miðja veginni milli Bologna og Modena. Þar er hið fræga Lamborghini-söfn sem ekkert bílaáhugafólk ætti að láta fram hjá sér fara. Þar er undir einu þaki safn, verksmíðja og skrifstofur Lamborghini.

Á safninu, sem er á tveimur hæðum, má skoða lykilverðir af þessum eðalvagni sem margt bílaáhugafólk lætur sig dreyma um að eignast. Einnig eru til sýnis kappakstursbílur sem hafa tekið þátt í Formúlu 1. Hægt er að skoða hvernig bílamir eru þróaðir og hvernig tæknimálum er háttað, auk þess að skoða vélin sjálfa sem þykir mikið undrataeki. Þá er nýjasta týpan, Lamborghini Urus, til sýnis. Til að fá sem mest út úr heimsókninni er hægt að fá leiðsögn um safnið. Einnig er hægt að vafra um netheima og skoða sýningarsalina og bílana á heimasíðu safnsins.

Honda-safn á nokkrum næðum

Honda-safnið í Japan er mjög



Reikna má með að verja heilum degi í að skoða Mercedes-Benz safnið í Stuttgart. Þar er farið vel yfir sögu fyrirtækisins og margir eðalvagnar til sýnis.

umfangsmikið og vert að gefa sér góðan tíma til að skoða hvað þar er í boði. Þar má sjá bíla frá árdögum Honda og allt fram til dagsins í dag. Þar er fjöldi mótörhjóna til sýnis og öll helstu keppnishjól frá Honda sem eru hvert öðru glæsilegra. Einnig gefur að líta yfirlit yfir nýjustu tækni sem bílafram-

leiðandinn hefur yfir að ráða. Á safninu eru kappakstursbílur frá Honda til sýnis og vélmennir sem hefur slegið í gegn.

Eðalbílasöfn í Þýskalandi

Í Þýskalandi eru tvö fræg bílasöfn. Annað þeirra er Mercedes-Benz safnið í Stuttgart og hitt er BMW-



BMW-safnið er í München og þykir skyldustopp fyrir bílaáhugafólk.



Lamborghini-safnið á Ítalíu er draumastaður. MYND/INGO BARENCHIEE

safnið í München. Þessir bílar eru frægir fyrir gæði og glæsileika og gaman að skoða hvernig þeir hafa þróast í gegnum tíðina.

Mercedes-Benz er í höfuðstöðvum bílaframleiðandans Daimler og þar er hægt að gleyma sér tímum saman við að skoða fagra bíla. Mælt er með að verja að minnsta-

Í Þýskalandi eru tvö fræg bílasöfn.

Annað þeirra er Mercedes-Benz safnið í Stuttgart og hitt er BMW-safnið í München.

kosti tveimur tímum á safninu og allt upp í heilan dag til að komast yfir að skoða allt það merkilegasta. Safnið er þess eðlis að jafnvel þeir sem hafa engan áhuga á bílum ættu að hafa gaman af því að heimsækja það. Farið er yfir sögu þessa rötgróna merkis og hægt er að fá leiðsögn um sýningarsalina sem eru vel skipulagðir. Safnið er að sjálfsögðu við Mercedesstrasse 100 í Stuttgart.

Í München er BMW-safnið í einkar glæsilegri byggingu sem ein og sér er heimsóknarinnar virði. Til sýnis eru BMW-bílar, mótörhjól og flugvélar. Hægt er að skoða bíla-verksmíðjuna en þá þarf sérstaklega að panta tíma.

Fjármögnun fyrir alls konar bíla og tæki

Landsbankinn hjálpar fólki og fyrirtækjum að koma hlutum á hreyfingu. Við bjóðum hagstæða fjármögnun á nýjum og notuðum bílum, tækjum og ferðavögnum fyrir flestar þarfir.





Gæðakerrur fyrir öll tækifæri - mikið úrval aukahluta

Garð- og tómstundakerrur

Kerrur með frábæra aksturseginnleika sem auðvelt er að geyma uppá enda. Góð burðargeta og frábært úrval aukahluta til að auka notkunarmögleika kerrunnar.



Frá
139.000,-
m/vsk



Frá
389.000,-
m/vsk

Sterkar iðnaðarkerrur

Sérstaklega öflugar og endingargóðar kerrur. Fáanlegar úr stáli eða áli og með mismunandi pallastærðir.

Flestar gerðir eru með:

- Lokuð hólf undir pallinum
- Verkfærakassa á dráttarbeislinu
- Rúma tvö samhliða Euro-bretti
- Hægt að nota sem flatvagn



Innbyggð geymsluhólf



Innfelldar krækjur



Fjöldi botnstífa



Aðeins 12° halli

Tækjakerrur

- Sterkbyggðar kerrur með sturtueiginleika
 - Aðeins 12° halli þegar keyrt er uppá pallinn
 - Lágur þyngdarpunktur
- Burðargeta allt að 2.835 kg.

Frá
1.279.000,-
m/vsk



Söluaðilar

Toyota Kaupþúni
Kaupþúni 6
Garðabæ
Sími: 570-5070

Toyota Akureyri
Baldursnesi 1
603 Akureyri
Sími 460-4300

Toyota Reykjanesbæ
Njarðarbraut 19
260 Reykjanesbær
Sími 420-6600

Toyota Selfossi
Fossnesi 14
800 Selfossi
Sími 480-8000

TOPPBÍLAR
Kletthálsi 2
110 Reykjavík
Sími 587-2000

KRAFTVÉLAR
Dalvegur 6-8
201 Kópavogur
Sími 535-3500

N1 fjölgar afgreiðslustöðum Adblue

AdBlue minnkar umhverfissaðann vegna útblásturs bifreiða og fæst á fjölmörgum N1 stöðvum um landið. Jóhann Ö. Ingimundarson, viðskiptastjóri N1, svarar nokkrum spurningum um AdBlue.

Hvar fæst AdBlue?

„N1 hefur fjölgað afgreiðslustöðum AdBlue um land allt undanfarið. Á fjölmörgum afgreiðslustöðum N1 af dælu, til dæmis Ártúns- höfða, Bildshöfða, Norðlingaholti, Háholti í Mosfellsbæ, Breiðabliki Snæfellsnesi, Ísafirði, Staðarskála, Leirunni á Akureyri, Egilsstöðum og Laugarvatni. Aðgengi er mjög gott á mörgum staðsetningum t.d. Norðlingaholti fyrir stóra bíla.“

Hvað gerir AdBlue?

„AdBlue er hannað til að draga úr losun á köfnunarefnisoxíði og með því hjálpa til við að vernda umhverfið. AdBlue er litlaus lausn sem litur út eins og vatn. Það samanstendur af 67,5% eimuðu vatni og 32,5% hágæða urea. Þegar ökutækni notar AdBlue er köfnunarefnisoxíði Nox sem dísilvélin framleiðir breytt í köfnunarefni og gufu. Þetta dregur verulega úr losun skaðlegs köfnunarefnisoxíðs, sem er stór orsakavaldur mengunar í andrúmslofti. AdBlue er údað inn í hvarfakút í pústkerfi vélarinnar þar sem það veldur efnahvörfum. Þessi aðferð og AdBlue hjálpar til við að standast kröfur evrópuastaðlanna Euro 4.5 og Euro 6.“

Hvað þarf að nota mikið af AdBlue?

„Sem þumalputtareglu má miða við að flutningabíll noti 1,5 lítra af AdBlue á hverja 100 ekna kílómetra. Þetta fer þó eftir gerð bíls, aksturslagi og yfirborði vegar



Jóhann Ö. Ingimundarson dætur hér AdBlue á vörubíl á bensinstöð N1 í Háholti Mosfellsbæ. MYND/EYFÖR

sem allt hefur áhrif á notkunina. Að jafnaði má búast við að bíllinn þurfi milli 4% og 6% AdBlue miðað við notkun á dísilolíu. Með öðrum

orðum, þá má reikna með u.þ.b. 5 lítrum af AdBlue á móti hverjum 100 lítrum af dísilolíu. Af þessu leiðir að það þarf mun sjaldnar að

taka AdBlue heldur en eldsneyti.“
Hvernig geymir maður AdBlue?
„AdBlue ætti að geymast við hitastig á milli 0 og 50°C, og ætti

ekki að standa þar sem sól skín á það. Umbúðir eiga að vera vel lokaðar þegar ekki er verið að nota þær. AdBlue frýs við -11°C, þannig að mikilvægt er að geyma það við hærri hita en það. Ef AdBlue hefur frosið, þá má nota það eftir að það hefur þjónað. Geymslustaður þarf að vera hreinn og laus við ryk til að koma í veg fyrir mengun efnisins. Sérstaklega þegar verið er að fylla á AdBlue tank ökutækisins.“

Hvernig skal meðhöndla AdBlue?

„Það má alls ekki nota ílát undan olíu eða olíuvörum undir AdBlue. Best er að hafa það í upprunalegum umbúðum eða þá ílátum sem einungis eru notuð undir AdBlue. Þetta á einnig við um trektir og slöngur sem gæti þurft að nota. Mjög lítið magn af olíu þarf til að menga AdBlue þannig að skaði og eða gangtruflanir hljóttist af. Þegar AdBlue er hella á þarf ekki að nota neinn hlífðarfatnað. Hins vegar er notkun hanska ráðlögð til að koma í veg fyrir ertingu á viðkvæmri húð. Lesið öryggisblaðið yfir vöruna þegar hún er meðhöndluð í miklu magni. Öryggisblað má nálgast á www.n1.is.“

AdBlue er einnig fáanlegt í 3,5 og 10 l umbúðum á þjónustustöðvum N1 og í vöruhúsi N1 í 200 og 1.000 l umbúðum.

Allar nánari upplýsingar um AdBlue má finna á www.n1.is.

Iðnaðarmenn, verktakar og aðrir, kerrurnar frá **HUMBAUR** hafa margsannað sig á Íslandi, stórar sem smáar!



Tveggjaaxlakerra, 2500kg, gerð 2331, mál: 3,03x1,50m, opnanleg að framan. Verð kr. 431.452,- án vsk.



Flatvagnar-ymsar stærðir, 2000kg-3500kg, mál frá 2,65x1,65m til 6,10x2,48m.



750kg kerra, gerð 1384, mál: 251x131x35cm með sturtum. Verð kr: 229.839,- án vsk.



750kg kerra, gerð 1374, mál: 251x131x35cm, opnanleg að framan. Verð kr: 201.612,- án vsk.



Topplausnir

WWW.TOPPLAUSNIR.IS / S: 517 7718



Glæsileg MAN Tourliner rúta. Hægt er að fá rútna að innan eins og hentar fyrir hvaða aðstæður sem er, t.d. er hægt að hafa í þeim eldhús, svefnaðstöðu fyrir ökomann, salernisaðstöðu og margt fleira.

Alltaf pláss fyrir toppgæði

Kraftur hf. hefur í yfir 50 ár verið umboðsaðili fyrir MAN á Íslandi og býður upp á mikið úrval af vörubílum og rútum. Þá má nefna að MAN Neoplan Tourliner vann IF hönnunarverðlaunin 2017.

Við erum komnir á þann stað að geta boðið upp á nýja bíla, glæsilegar rútur frá MAN," segir Grímur Fannar Eiríksson, sölumaður hjá Krafti, og bætir við að það taki um hundradaga að fá rúturnar eftir að pöntun er lögð inn. „Það væri hægt að fá bíl í haust. Við erum í startholunum að panta inn og það hefur verið gríðarlega mikill áhugi og eftirspurn eftir að við tilkynntum um þetta.“

Meðal þeirra tegunda sem Kraftur býður upp á er MAN Lion's Coach en útgáfan fékk uppfærslu í fyrra þegar á markað kom ný og glæsileg týpa. „Þetta er ekkert annað en toppinntak og nánast hægt að fá rútna að innan eins og hentar fyrir hvaða aðstæður sem er. Til dæmis er hægt að hafa í þeim eldhús, svefnaðstöðu fyrir ökomann, salernisaðstöðu, lyftu fyrir hjólastóla auk þess sem velja má áklæðið á sætin. Þá eru komin LED-ljós bæði að utan sem innan, USB-tengi fyrir hvern farþega, stillanlegir höfuðþúðar, haldarar fyrir iPad og tölvur og í raun allur hugsanlegur munaður sem farþegar geta óskað sér.“

Grímur segir að í nýju týpunni séu einnig komnar nýjar vélar sem skili meira togi og fleiri hestöflum en sama rúmtaki. „Það er hægt að velja þá frá 420 og upp í 500 hestöfl, tölvaskipa með öllum nýjasta öryggisbúnaði. Þá hefur MAN breytt hlutföllum á drifi til að ná niður snúningnum á vélinni en með þeirri breytingu er rútan MAN Lion's Coach bæði hljóðlátari en aðrar rútur og eyðir minna eldsneyti.“



Girskiptingin er einföld.

Neoplan Tourliner hlaut hönnunarverðlaun

Kraftur býður einnig upp á MAN Neoplan Tourliner sem þykja með flottustu rútum á götum heimsins. „Þetta er sú tegund sem er hvað vinsælust hjá stærstu hljómsveitum veraldar. Þetta eru svakaleg glæsileg tæki,“ segir Grímur og svarar því aðspurður að það sé engin ný MAN Neoplan Tourliner á götum landsins.

Þá ber að nefna að MAN Neoplan Tourliner vann IF hönnunarverðlaunin árið 2017 og stóð þar þúsundum annarra tegunda ökutækja framur. „Við erum að sjálf-sögðu upprifin yfir þeirri staðreynd að Tourliner teljist framúrskarandi, ekki síst þegar litið er til þess hversu mörg ökutæki voru skráð til keppni,“ sagði Stephan Schönner, yfirmaður hönnunardeildar hjá MAN, við það tækifæri.

Grímur segir að það sé alltaf pláss

fyrir toppgæði á íslenska markaðnum og þar komi MAN Neoplan Tourliner sterkur inn. „Eftirspurnin er sterk og þetta er til dæmis orðið þannig að mörg þeirra skipafélaga sem koma með farþega hingað til lands á lystisnekkjum vilja það besta fyrir sína viðskiptavini og þau taka út bilafloata þeirra fyrir-tækja sem bjóða akstursþjónustu og velja þá bíla sem nota á til að ferja farþegana í landi. Og þau eru að leita eftir flottu útliti og miklum þægindum.“

Ný innrétting í MAN TGX

Vörumiðlun ehf. fékk á dögnum afhentan fyrsta MAN TGX 2018 með nýju innréttingunni sem margir hafa beðið eftir, en MAN TGX er stærsti vörubíllinn frá MAN. „Við erum afar stoltir af MAN TGX-bílnum og sérlega ánægðir með að geta boðið upp á nýju innréttinguna sem beðið



Sætaröðin í Neoplan Tourliner.



MAN vörubílar í ýmsum útfærslum.

hefur verið eftir með óþreyju,“ segir Erlingur Örn Karlsson, sölumaður hjá Krafti.

Helstu breytingar eru þær að bóid er að færa girskiptirofann úr gólfi upp í mælaborð, kominn er litaskjár í mælaborði sem sýnir helstu upplýsingar, til dæmis eyðslutölur, þyngdir á öxlum og hraða bílsins, og komið hefur verið

fyrir nýjum ísskáp milli sæta sem fellur alveg undir kojuna. Þá er bóid að setja upp ný lesljós í koju ásamt klukku og USB-tengjum. Einnig er hægt að velja um ljósa eða dökka innréttingu.

Kraftur er á Vagnhöfða 1. Sími 567-7100. Sjá nánar á kraftur.is

Ný aðferð við að knýja rafmagnsvörubíla prófuð

Volkswagen og Siemens eru að vinna saman að þróun vörubíla sem eru knúnir áfram af rafmagnsvírum sem liggja fyrir ofan veginna. Vörubílarirnir verða prófaðir í Þýskalandi á næstu árum.

Oddur Freyr Þorsteinsson
oddurfreyr@frettabladid.is



Það er ennþá áskorun að gefa rafmagnsvörubílum nægilegt afl til að þeir þoli langferðalög, en Volkswagen, í samstarfi við Siemens, ætlar að prófa nýja aðferð til að knýja rafmagnsvörubíla með vírum á þjóðvegum Þýskalands á næsta og þarnaæsta ári.

Aðferðin gengur út á að tengja vörubíla við víra sem eru strengdir fyrir ofan veginn og gefa bílunum kraft þannig, líkt og er gert við rafknúnar lestir víða um heim.

Volkswagen leggur til tvo tvinnbíl frá vörubílaframleiðandanum Scania, sem er í eigu Volkswagen, og Siemens byggir rafkerfið sem þarf til að bílarnir geti dregið orku frá vírunum. Prófanirnar fara fram á hluta af þjóðvegum í Þýskalandi. Verkefnið fer af stað snemma á næsta ári, það stendur yfir til ársins 2020 og verður styrkt af þýsku ríkisstjórninni.

Rannsóknarhópur frá Volkswagen hefur yfirumsjón með verkefninu og hann mun rannsaka hvernig það sem hann hefur lært varðandi rafmagnsvæðingu fólksbíla gagnast við að rafmagnsvæða vörubíla.

Ef vörubílarirnir geta dregið rafmagn frá vírum yfir veginum þurfa þeir ekki að hafa stórar rafhlöður, en það verður dýrt að byggja grunninn fyrir slíkt kerfi með því að leggja víra yfir stóran hluta þjóðvega.

Þetta er ekki í fyrsta sinn sem þessi tækni er prófuð. Fyrir tveimur árum settu Siemens og Scania víra yfir hluta af vegi í Svíþjóð til að prófa þessa sömu tækni. Nú er verið að gera tilraunir í Svíþjóð með rafmagnsvörubíla sem draga afl frá teini sem er byggður inn í veginn og leiðir rafmagn í gegnum sig.

Markmiðið með þessu verkefni er að minnka mengandi útblástur sem fylgir vörulutningabílum. Claes Erixon, yfirmadur í deild rannsókna og þróunar hjá Scania, segir að Scania liti á rafmagnsvegi sem tækni sem lofi góðu fyrir sjálf-bæra vörulutninga og að rafmagns-



Hér sést vörubíll keyra á prufubraut í Þýskalandi þar sem rafmagnsvírar voru settir upp. NORDICPHOTOS/GETTY

væðing farartækja sé að þróast hratt og verði mikilvægur hluti af skiptunum frá notkun jarðefnaeldsneytis.

Scania er að vinna í ýmsum verkefnum sem miða að því að flyta fyrir þróun rafmagnsvæðingar umferðarinnar og telur að besta leiðin til að það gangi sem hraðast sé að vera í samstarfi við bæði einkageirann og yfirvöld á sama tíma.

Rafdrifnir vörubílar sem draga kraft utan frá eru samt enn langt frá því að fara í framleiðslu fyrir almenning. Fyrstu rafmagnsvörubílarirnir eiga eftir að fara hefðbundnari leið og nota stóra

» Aðferðin gengur út á að tengja vörubíla við víra sem eru strengdir fyrir ofan veginn og gefa bílunum kraft þannig.

rafhlöðupakka til að knýja bíla langar leiðir. Hin ýmsu fyrirtæki eru að þróa slíka vörubíla, bæði hefðbundin bílafyrirtæki eins og Volvo sem og ný og framsækin fyrirtæki eins og Tesla.



Á þessari mynd sést betur hvernig vörubíllinn er tengdur við rafmagnsvíra-kerfið sem Siemens er að þróa. NORDICPHOTOS/GETTY



TROJAN RAFGEYMAR

fyrir vinnulyftur, gólfþvottavélar og fleiri smærri vélar

Endingargóðir, úthaldsmiklir og traustir. Um langt skeið hafa notendur um allan heim treyst á Trojan til að skila framúrskarandi afli, en afkastageta Trojan hefur verið aukin enn frekar með nýjustu tækni.



HREIN ORKA Í ALLRA ÞÁGU

Sölu- og þjónustuver 515 1100 - pontun@olis.is

olis

Trojan
BATTERY DIVISION
VALVE REGULATED LEAD-ACID BATTERY

Tæki fyrir öll sveitarfélög

Aflvélar ehf. bjóða meðal annars upp á Holder fjölnota vinnuvélar sem er þýsk gæðavara og hefur verið framleidd í meira en hundrað ár. Tækin henta fyrir ýmsa vinnu sem fram fer í bæjarfélögum.

Þetta er framtíðin,“ segir Friðrik Ingi Friðriksson, forstjóri Aflvéla, um Holder Muvo fjölnota vinnuvélina sem nýverið var afhent Grindavíkurbæ. „Sveitarfélög í Evrópu eru að skipta úr hefðbundnum dráttarvélum yfir í þessar fjölnota vinnuvélar því það eru svo miklu fleiri möguleikar í notkun og afköstin eru meiri.“

Holder fjölnotavélin er sérþötuð eftir þörfum og óskum kaupenda en í grunninn hönnuð með sveitarfélög í huga. Tækið sem Grindavíkurbær keypti er með sóp fyrir gangstéttir og götur, vörubílapalli en svo er reiknað með að bæta við sláttuvél með safnkassa og annarri með armi, snjótönn og saltdreifara. „Þetta er tæki sem er ákaflega lipurt og getur unnið svo gott sem hvar sem er og Grindavíkurbær á eftir að nota tækið allt árið.“ Möguleikar á aukahlutum eru margir þar sem stór vökvadæla er í tækinu. Hægt er m.a. að bæta við illgresiseyði með gufu, illgresisburstum, mannkörfu í krana til að gera við ljósastaura og setja upp jólastreytingar o.s.frv.

Friðrik Ingi segir að Holder „Muvo“ sé tiltölulega ný vara hjá Holder og tækið sé því sem næst fullkommið fyrir sveitarfélög. „Það er þægilegt að sitja í þeim, beygjur á öllum hjólum og svo er hann sjálfskiptur (vökvadrif). Hann er með drif á öllum hjólum og nær gripni við allar aðstæður. Þá tekur ekki nema tíu til tuttugu mínútur að skipta alfarið úr einni notkun í yfir aðra, og aðeins þarf einn mann til að skipta úr sumartæki í vetrartæki.“

Íslendingar sjá Holder fjölnotatæki í sumar

Segja má að Grindavík sé í fararbroddi íslenskra sveitarfélaga þegar kemur að kaupum á Holder Muvo en evrópskar borgir hafa margar hverjar séð gagnsemi



þess að halda úti heilum flota af tækjunum. „Til dæmis var verið að afgreiða 180 Holder tæki til Moskvu nýlega þannig að borgin verður með flota upp á rúmlega 500 Holdera,“ segir Friðrik Ingi.

Að því sögðu má leiða líkur að því að Íslendingar sem halda út til Moskvu til að fylgjast með íslenska landsliðinu etja kappi við það argentínska á Heimsmeistaramótinu í knattspyrnu í næsta mánuði muni eflaust einnig sjá rússneska borgarstjórsmenn Moskvu við vinnu á Holder. „Öll sveitarfélög ættu að eiga svona tæki og helst fleiri en eitt,“ segir Friðrik Ingi.

Skipt um ljósaperu með hentugetu tæki.

Tækið hentar vel í snjómokstur.



Sigmar Árnason, forstöðumaður áhaldahússins í Grindavík, og Markus Kiegl frá Holder við afhendingu nýja og öfluga tækisins. Grindavík hefur tekið þessa fjölnota vinnuvél í gagnið.



Tækið er öflugt þótt smátt sé.



Hentar einnig í slátt.

Miðborgartæki númer eitt

Þetta er Plokkarinn, með greini,“ segir Friðrik Ingi um Glutton suguna frá Aflvéllum og visar þar til tiskubylgjunnar sem gengið hefur yfir höfuðborgar-svæðið og felst í því að íbúar tina upp rusl á gönguferðum sínum, en það hefur verið kallað að plokkka. Glutton sugan er hugsuð fyrir sveitarfélög, flugvelli, stærri mannvirkir og iðnað og hefur þegar sannað gildi sitt hér á landi en bæði Reykjavíkurborg og Hafnarfjörður notast við Glutton sugur.

Friðrik Ingi segir að Glutton sugan sé miðborgartæki númer eitt en það gagnist ekki síður á bæjarhátíðum eða útihátíðum. „Þetta er lausn á þeim vandamálum sem eru til staðar í kringum fólk, í miðbæjum og annars staðar, og segja má að Glutton sugan komi í staðinn fyrir manninn með kústinn og fótuna. Vélin eltir þann sem notar hana, það þarf ekkert að toga, og viðkomandi getur verið innan um fólk því það er enginn hávaði sem fylgir henni né mengun. Ruslið fer í venjulega 240 lítra tunnu og hægt er að hafa stóran svartan ruslapoka í tunnunni. Svo dugur rafhleðslan allan daginn.“

Aflvélar hafa slíka tröllatrú á

Glutton sugunni að fyrirtækið kys að selja það ekki eftir myndum heldur óskar eftir því að halda sýnikennslu. „Við viljum endilega fá beiðni frá sveitarfélögum eða fyrirtækjum og förum hvert á land sem er og höldum sýnikennslu. Þetta er tæki sem ætti að vera til hjá öllum sveitarfélögum.“

Í því sambandi nefnir Friðrik Ingi að með Glutton sugunni sé hægt að halda hreinu á bæjarhátíðum og útihátíðum. „Málið er það, að á meðan svæðunum er haldið við og hreinu þá er minna hent af rusli og þeim mun minna að þrifa upp. Þannig að þetta verður til þess að gestir eru snyrtilegri.“

Illgresið í burtu

Nú fer illgresið að vaxa í stéttum og köntum. Aflvélar selja tæki til að fjarlægja illgresið frá Michaelis sem er sjálfstætt tæki með drifi á hjólum eða sem bursti á vinnuvélar og síðan WeedGo sem hægt er að setja á venjuleg sláttuorf sem eru yfir 2,5 hestöfl. Þessi tæki rífa upp illgresið á áhrifarikan og umhverfisvænan hátt. Engin efni eru notuð við eyðinguna, einungis virburstar.



Tæki til að fjarlægja illgresi frá Michaelis sem er sjálfstætt tæki með drifi á hjólum eða sem bursti.



Friðrik Ingi hjá Aflvéllum með Glutton suguna. MYNDR/STEFÁN

WeedGo sem hægt er að setja á venjuleg sláttuorf.

Bjargaði dráttarvél frá glatkistunni

Sveinn Erlendsson lögreglumaður gerði upp gamla Massey Ferguson dráttarvél sem var komin í mikla niðurniðslu. Hann lagði í rannsóknarvinnu og fann varahluti í hana um allan heim.

Sigríður Inga
Sigrúardóttir
sigriduringa@frettabladid.is



Sveinn segir fortíðarþrá fyrst og fremst ástæðuna fyrir því að hann ákvað að gera upp Massey Ferguson dráttarvél en það tók hann fimm ár að koma vélinni í fullkomið stand. „Ég ólst upp með svona vélum langt fram á tvitugsaldurinn á Alftanesi, en þar var stundaður landbúnaður fram til um 1980. Tengdafjölskylda mín á jörð í Landsveitinni og þar var þessi gamla dráttarvél. Hún heillaði mig um leið og ég sá hana í fyrsta sinn. Sá sem átti vélna upphaflega féll frá árið 1988 og eftir það fór hún í eigu allmargra erfingja. Dráttarvélin var komin í mikla niðurniðslu þegar ég fór að falast eftir henni fyrir um tíu árum en ég sá alltaf möguleikana á að endurbyggja hana,” segir Sveinn sem er giftur Soffiu Sæmundsdóttur myndlistarkonu.

Margir héldu að dráttarvélin væri búin að syngja sitt síðasta en Sveini tókst að sannfæra eigendahópinn um að vélin væri betur komin hjá honum en úti á túni, í öllum veörum og vindum. Úr varð að hann flutti dráttarvélna í bílskúr í Alftanesi, þar sem hann er búsettur, og hófst handa við að gera hana upp.

Reif vélna í tætlur

„Ég lofaði að vélin yrði eins og hún var þegar hún var keypt í júlí 1971, alveg splunkuný. Ég byrjaði á að rífa hana í tætlur og skoðaði hvaða varahluti vantaði. Eftir það lagðist ég í rannsóknarvinnu á internetinu og í ljós kom að það var auðvelt að útvega varahluti, sem ég fékk viðs vegar að úr heiminum, eða frá Indlandi, Bandaríkjunum, Kanada, Frakklandi, Bretlandi og Hollandi. Það tók mig stuttan tíma að koma mér inn í vélna sjálfa. Eg er orðinn hálfgerður sérfræðingur í Massey Ferguson vélum eftir þetta ævintýri,” segir Sveinn hlæjandi.

Hann var strax ákveðinn í að gefa sér góðan tíma og vanda vel til verks en hvað fannst fjölskyldunni hans um þetta tiltæki? „Hún hélt að ég væri genginn af göflunum og skildi ekkert í hvað ég vildi gera með þetta gamla landbúnaðartæki. Eiginlega vissi



Sveinn ákvað að taka sér góðan tíma í að gera dráttarvélna upp og passaði sig á að verða aldrei leiður á verkinu. Vélin er orðin eins og ný. MYND/EYÞÓR

ég það ekki sjálfur, nema ég vildi koma því í upprunalegt stand.“

Lét sér aldrei leiðast við verkio

Inntur eftir því hvort allur hans frítími hafi farið í að gera traktorinn upp kemur í ljós í svo var ekki. „Nei, ég passaði mig á að láta mér aldrei leiðast við þetta verk og fara aldrei í það nema þegar mig langaði til þess. Stundum leit ég ekki á dráttarvélna dögum saman. Í byrjun var ég dálítið brattur og ætlaði mér tvö ár í þetta en þau urðu að lokum fimm. Ég gerði verkefnaáætlun

“Ég lofaði að vélin yrði eins og hún var þegar hún var keypt í júlí 1971. Ég byrjaði á að rífa hana í tætlur og skoðaði hvaða varahluti vantaði. Eftir það lagðist ég í rannsóknarvinnu og fékk varahluti frá Indlandi, Bandaríkjunum, Kanada, Frakklandi, Bretlandi og Hollandi.

og vissi alltaf hvar ég var staddur með vélna og hafði góða yfirsýn yfir þetta allan tímann,” greinir Sveinn frá.

Nýpuppgerð og afar glæsileg



Dráttarvélin áður en hún var tekin í gegn. MYND/SVEINN ERLENDSSON



Sveinn lét sérblanda lakk til að fá rétta litinn á dráttarvélna og útkoman er glæsileg. MYND/EYÞÓR

unnið á vélinni sem unglingar. Hún vakti að vonum mikla athygli, enda orðin eins og ný.

En hvað kom mest á óvart í öllu þessu ferli?

„Hvað það gekk vel að fá varahluti í nær fimmtíu ára gamalt tæki. Þessar vélar eru greinilega enn í notkun úti um allan heim, enda með allra bestu tækjum sem voru framleidd á sínum tíma.“

Sveinn skellir upp úr þegar hann er spurður hvort hann ætli að gera upp fleiri landbúnaðartæki sem mega muna sinn fifil feegurri. „Nei, ekki eins og er, kannski fer ég af stað aftur þegar ég fer á eftirlaun.“



VélRás
www.velras.is



BIFREIÐA- OG VÉLAVERKSTÆÐI • ÁLHELLU 8, HAFNARFIRÐ



VIÐGERÐIR
VARAHLUTIR
ÞJÓNUSTA

Sími
555 6670



westfalia
AUTOMOTIVE

DRÁTTARBEISLI

Hágæða beisli, föst eða losanleg,
fyrir flestar gerðir fólksbíla og
jeppa.



westfalia

Söluaðilar

Toyota Kaupúni
Kaupúni 6
Garðabæ
Sími: 570-5070

Toyota Akureyri
Baldursnesi 1
603 Akureyri
Sími 460-4300

Toyota Reykjanesbæ
Njarðarbraut 19
260 Reykjanesbær
Sími 420-6600

Toyota Selfossi
Fossnesi 14
800 Selfossi
Sími 480-8000

TOPPBÍLAR
Kletthálsi 2
110 Reykjavík
Sími 587-2000

KRAFTVÉLAR
Dalvegur 6-8
201 Kópavogur
Sími 535-3500



Fyrirtækjaráðgjafar Lykils, frá vinstri: Sverrir Viðar Hauksson, Guðmundur Sigurjónsson, Elvar Daði Eiríksson, Arnar Snær Kárason og Herbert Arnarson. MYND: SIGTRYGGUR ARI

Lykill er ferskur drifkraftur

Lykill byggir á 30 ára sögu og þjónustu við verktaka, iðnaðarmenn og bændur þegar kemur að fjármögnun atvinnutækja af öllu tagi. Markmið Lykils er að bjóða sveigjanlega fjármögnunarkosti.

Lykill er eignaleiga sem býður fjölbreytta möguleika til fjármögnunar og mætir ólíkum þörfum fyrirtækja, stofnana og einstaklinga," segir Sverrir Viðar Hauksson, sviðsstjóri viðskipta-sviðs Lykils, sem er eina sjálfstæða eignaleigufyrirtækið á sviði fjármögnunar.

„Við höfum reynt að vera ferskur drifkraftur á þessum markaði. Markmið okkar er að bjóða skjóta þjónustu, hagstæð kjör, fjölbreytta og sveigjanlega fjármögnunarkosti, og umfram allt öryggi í viðskiptum," segir Sverrir.

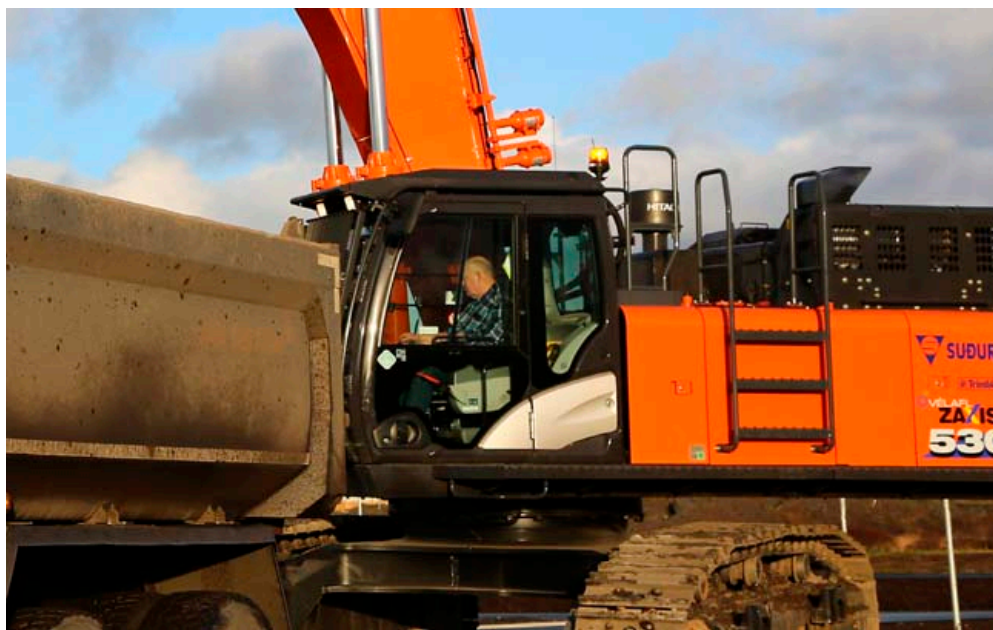
Með eignaleigu Lykils er hægt að fjármagna allt á milli himins og jarðar, svo fremi sem hægt er að sanna eignarhald á viðkomandi tæki.

„Á Íslandi er enn umtalsverð endurnýjunarþörf á vinnuvélum, þrátt fyrir að markaðurinn hafi tekið vel við sér á síðustu misserum," segir Sverrir. „Fyrir þá sem reka slík atvinnutæki skiptir eðlilega máli að rekstraröryggi sé til staðar, auk þess sem afköst og rekstrarkostnaður skipta miklu máli. Við litum á það sem okkar hlutverk að hjálpa viðskiptavinum okkar að ná besta mögulega árangri í sínum rekstri og hluti af þeirri mynd er að vera með réttu tækin.“

Fjölbreyttari kostir til fjármögnunar

Lykill býður fjölbreyttari fjármögnunarkosti en aðrir. Þar má nefna rekstrarleigu á smærri og stærri tækjum, auk hefðbundinnar kaupleigu og fjármögnunarleigu.

„Við höfum að leiðarljósi að finna leið sem hentar hverjum og einum best," segir Sverrir.



Dofri og Suðurverk hafa verið í viðskiptum við Lykil í 20 ár og fjármagnað fjölbreytta flóru véla og tækja.

Í eignaleigu Lykils er tækið sjálft eina tryggingin sem lántaki eða leigutaki leggur fram.

„Með því að sækja um fjármögnun með eignaleigu geta viðskiptavinir óskað eftir kaupum Lykils á tilteknum tækjum sem þeir leigja svo af Lykli í ákveðinn tíma," útskýrir Sverrir. „Leigutakar bera vitaskuld ábyrgð á skuldbindingum sínum en þurfa ekki að koma með frekari tryggingu en tækið sjálft. Ef við berum eignaleigu saman við

bankalán þá er þar oftast beðið um veð, til að mynda í fasteignum, en í eignaleigu er það vinnuvélin sjálf sem er tryggingin fyrir skuldbindingu samningsins. Hugsunin er sú að tækið auki tekjur fyrirtækisins, eða lækki kostnað, og standi því sjálft undir leigugjaldinu.“

Mikil reynsla og þekking á markaðnum

Hjá Lykli er mikil reynsla innan-búðar þegar kemur að þjónustu

„Hugsunin er sú að tækið auki tekjur fyrirtækisins, eða lækki kostnað, og standi því sjálft undir leigugjaldinu.“

Sverrir Viðar Hauksson

við atvinnugreinar í þessum geira, bæði hvað varðar vinnuumhverfi og tæki.

„Við fylgjumst vel með því sem er að gerast á markaðnum og nýtum þá þekkingu til að aðstoða viðskiptavinum okkar. Samanlagður starfsaldur starfsmanna í fyrirtækjaráðgjöf Lykils er yfir hálf öld og sú reynsla og þekking nýtist okkar viðskiptavinum vel," segir Sverrir.

Lykill er í Ármúla 1. Sími 540 1700. Nánar á lykill.is



VIÐ FJÁRMÖGNUM LÍKA SVONA GRÆJUR

Fjölbreyttir fjármögnunarkostir

Lykill fjármögnun er eina sjálfstæða eignaleigufyrirtækið á Íslandi og býður fjölbreyttari fjármögnunarkosti á vélum og tækjum. Ólík fjármögnunarform henta ólíkum atvinnurekstri en hægt er að velja um kaupleigu, rekstrarleigu, fjármögnunarleigu og hefðbundin veðlán. Greiðslur geta verið óreglulegar eftir tekjustreymi og allt er gert til þess að auðvelda viðskiptavinum fjármögnunina.



Eignaleiga er góður kostur

Alla jafna er tækið sjálft eina tryggingin fyrir fjármögnuninni, sem getur verið allt að 80% af kaupverði. Í góðu samstarfi við innflytjendur og þjónustuaðila vinnum við að því að finna skynsamlegustu lausnina í hverju tilfelli.

Endilega hafðu samband við ráðgjafa okkar í síma 540 1700 eða lykill@lykill.is

Endurmenntun af hinu góða

Eiríkur Hreinn Helgason tók meiraprófið sem hluta af stúdentsprófi úr Menntaskólanum við Tjörnina árið 1975. Það hefur oft komið honum vel og nú starfar hann sem ökuleiðsögumaður og kennir enn fremur á endurmenntunarnámskeiðum fyrir atvinnubílstjóra um allt land.

Brynhildur Björnsdóttir

brynhildur@frettabladid.is



Nýlega tóku gildi reglur Evrópusambandsins sem kveða á um að atvinnubílstjórar með réttindi til að keyra vöruflytningabifreiðar og fólksflytningabifreiðar, svokölluð C- og D-réttindi, þurfi að taka endurmenntunarnámskeið á fimm ára fresti. „segir Eiríkur og bætir við að námskeiðin standi í fimm daga eða 35 klukkustundir. „Þar sem ég er fyrrverandi yfirlögregluþjónn og kennari í Lögregluskólanum hef ég tekið að mér að kenna hluta af námskeiðinu, sem kallast Lög og reglur, víðs vegar um landi.“

Námskeiðið samanstendur af þremur kjarnadögum sem kallast eins og áður sagði Lög og reglur, Vistakstur og Umferðaröryggi eða bíltækni. Þá eru valkjarnar í ýmist farþega- eða vöruflytningum og hægt að velja innan þeirra einn bílstjórar sem hafa annað hvort að sérviði þurfa að taka valkjarna í þeim. Bílstjórar sem vilja halda réttindum til bæði vöru- og farþegaflutninga mega velja hvorn kjarnann þeir taka en æskilegt er að þeir taki báða. Eiríkur segir námskeiðin vel sótt enda séu þau nauðsynleg til að halda starfsréttindum. „Með þeim er verið að skilgreina það að vera ökumaður á stórum bíl sem sérfræðistarf



Námskeiðið er fimm dagar eða 35 klukkustundir og auk fastra námskjarnafaga er hægt að velja um fólksflytninga eða vöruflytninga í kjarnavali.

þar sem menn þurfi að sækja sér endurmenntun á fimm ára fresti til að halda atvinnuréttindunum,“ segir hann. „Menn halda meiraprófinu og allt það en til að fá að vinna við að keyra truckka og rútur í atvinnuskyni þarf að sækja þessi námskeið á fimm ára fresti frá og

með 10. september í haust og afla sér táknþöllum 95 í ökuskipteini. Það þýðir ekkert að ætla að vinna sem bílstjóri á stórum bíl án þess að hafa þessi réttindi.“

Sjálfur starfar Eiríkur sem ökuleiðsögumaður og segir það vera heimikla kúnt. „Þú þarft að vera vakandi fyrir því um hvað þú ert að tala og hvenær þú ert að því og við hvaða aðstæður ásamt því að huga að umferðaröryggi sem er alltaf númer eitt.“ Hann segir mikilvægt að vera búinn að skipuleggja hvar og hvenær er talað. „Maður finnur sér góða staði til að taka til máls.“

Hann segir veður og vinda vera versta óvininn á vegum úti. „En svo þarf að hafa varann á gagnvart öðrum ferðalöngum sem kunna kannski ekki alveg að keyra á hálum vegum við mismunandi aðstæður.“

Í námskrá um Endurmenntun atvinnubílstjóra sem gefin er út af Samgöngustofu segir að hún skuli fara fram hjá viðurkenndum námskeiðshaldara, það er í ökuskóla sem hefur starfsleyfi frá Samgöngustofu. Skipta má námi á aðskilda daga, á hverjum degi skal kenna 7

Með námskeiðunum er verið að skilgreina það að vera ökumaður á stórum bíl sem sérfræðistarf.

kennslustundir. Þegar sérstaklega stendur á má skipta 7 kennslustundum á tvo samliggjandi daga innan 24 klukkustunda. Hver kennslustund skal vera 45 mínútur og hæfilegt hlé skal vera á milli kennslustunda. Kennslu skiptist í bóklega og verklega kennslu og er hægt að taka bóklega námið bæði í stað- og fjarnámi.

Meðal valgreina má nefna vinnuvistfræði, mataræði og lífsstíl, skyndihjálpar og akstur og þjónustu strætisvagnabílstjóra.

Eiríkur er sannfærður um að endurmenntun bílstjóra sé af hinu góða. „Ég tók meiraprófið til dæmis sjálfur árið 1975 og síðan hefur enginn spurt hvað ég kann og get en þarna er fimm ára eftirlit.“ Hann



Eiríkur Hreinn Helgason, ökuleiðsögumaður og fyrrverandi yfirlögregluþjónn og kennari við Lögregluskólann, kennir á námskeiðum í Endurmenntun atvinnubílstjóra.

segir að fleiri þúsund atvinnubílstjórar hafi sótt þessi námskeið á undanförunum fimmtán mánuðum. „Samgöngustofa hefur látið gera ítarlega námskrá sem ökuskólarnir útfæra svo með kennslu og bílstjórar hafa tekið þessu vel eftir smá hnökra í byrjun. Menn hafa verið að leggja bæði tíma og peninga í að verða betri bílstjórar sem er af hinu góða.“

Varahlutasala og þjónusta

Ósal sérhæfir sig í þjónustu og varahlutasölu í aftanvagna af öllum gerðum. Allt frá ljósperum upp í vagnöda.

Asetning á bremsuborðum. Bilanagreining í bremskerfum vagna. Stilling á loftventum. Sérþanir á varahlutum.



ÓSAL

ÓSAL VARAHLUTAVERSLUN • TANGARHÖFÐA 4
110 REYKJAVÍK • Sími 515-7200 • Fax: 515-7200
Netfang: osal@osal.is • www.osal.is

KÉLANAUST ehf



Ný og glæsileg varahlutaverslun
Sérhæfð fyrir atvinnubifreiðar og tæki

555-8000
Álhellu 8, 221 Hafnarfirði



**DIESEL
TECHNIC**





Tökum hringinn með truckki.

Mercedes-Benz truckkar fara hringferð um landið í maí. Í dag verðum við á ferðinni um Austurland og munum enda daginn á Egilsstöðum. Komdu og kynntu þér kraftmikinn flota truckka og vörubíla frá Mercedes-Benz. Söluráðgjafar verða á staðnum og bjóða gestum upp á reynsluakstur.

Hiðkkum til að sjá þig.

29. maí

KASK, Hornafirði kl. 8:00
BVA, Egilsstöðum kl. 13:00

30. maí

Orkuplanið, Húsavík kl. 8:00
Kraftbílar, Akureyri kl. 12:00
Olís, Dalvík kl. 14:30

31. maí

Vörumiðlun, Sauðárkróki kl. 8:00
N1, Borgarnesi kl. 13:00
Bílás Bílasala, Akranesi kl. 15:00

Mercedes-Benz
Trucks you can trust



Lærdómsríkur starfsferill

Á starfsferli sínum hefur Ágúst Jakob Ólafsson komið víða við, m.a. starfað hátt uppi í fjöllum á Vestfjörðum og stundað rannsóknir og námugróft við erfiðar aðstæður á Grænlandi.

Starri Freyr
Jónsson
starri@frettabladid.is



Ágúst Jakob Ólafsson hefur komið víða við á löngum starfsferli sínum með nokkrum verktakafyrirtækjum en í dag starfar hann hjá IAV við uppsetningu upptakastöðvirkja snjóflóða á Ísafirði. Hann er fæddur á Patreksfirði árið 1962 og er því nærri heimahögunum á ný eftir margra ára dvöl við fjölbreytt störf víða um land. „Ég kann vel við mig á Ísafirði eins og á öllum þeim stöðum sem ég hef verið á enda er alls staðar gott fólk. Hér starfa ég við uppsetningu upptakastöðvirkja snjóflóða en þá setjum við upp stálvirki í fjallinu sjálfu sem eiga að halda snjónum kyrrum þannig að snjóflóð fari ekki af stað.“

Hann segir aðstæður oft erfiðar þar sem unnið er uppi í miðjum klettum og vinnan mest unnin í höndunum. „Á þessu stigi koma eiginleg tæki og vinnuvélar litíð við sögu en við erum með bora sem eru sérstaklega gerðir fyrir svona verk efni. Þessa bora þarf meira og minna að bera á milli staða en þeir eru þá teknir í sundur og færðir til. Í upphafi verks er öllum búnaði og efnum flogið upp með þyrlu og komið fyrir

seinna í verkinu. Þegar undirstöður hafa verið boraðar inn er stöðvirkjunum sjálfum flogið upp og þau sett á sinn stað með aðstoð þyrlu.“

Einstök upplifun

Eins og fyrr segir hefur Ágúst komið víða við á löngum starfsferli en hann starfaði m.a. við námuvinnslu og rannsóknir á Grænlandi. „Í lok árs 2009 tók ég þátt í verkefni sem sneri að enduropnun gullnámu á Suður-Grænlandi sem var mjög lærdómsríkt og spennandi. Þar gerðum við hvelvingar inni í fjallinu til að setja upp gullvinnslu en fram að þeim tíma hafði allt efni verið flutt til vinnslu á Nýfundnalandi og Spáni. Einnig vorum við í námavinnslu þar sem notuð voru sérhæfð tæki sem voru öll mjög lág, samþökkuð, húslaus og einungis með öryggisgrind yfir stjórnandnum. Þetta er mjög sérstök vinna en svona námuvinna átti ekki mjög vel við mig.“

Þremur árum síðar tók Ágúst þátt í rannsóknarvinnu á Norður-Grænlandi en þar var verið að leita að jarðefnum, aðallega járn. „Þar voru notaðir kjarnaborar sem eru mjög sérhæfðir, frekar litlir en geta þó borað niður á allt að 3-400 metra dýpi. Öll tæki voru flutt með þyrlum milli borstaða og einnig mannskap-



Aðstæður eru oft mjög erfiðar þar sem unnið er uppi í miðjum klettum fyrir ofan Ísafirð.



Útsýnið er svakalega falllegt úr hliðunum fyrir ofan Siglufjörð.

urinn daglega því borstaðir voru mjög dreifðir um svæðið, jafnvel í margra kílómetra fjarlægð frá bæki-stöðvum okkar. Það var einstakt að fá tækifæri til að upplifa þetta.“

Margt hefur breyst

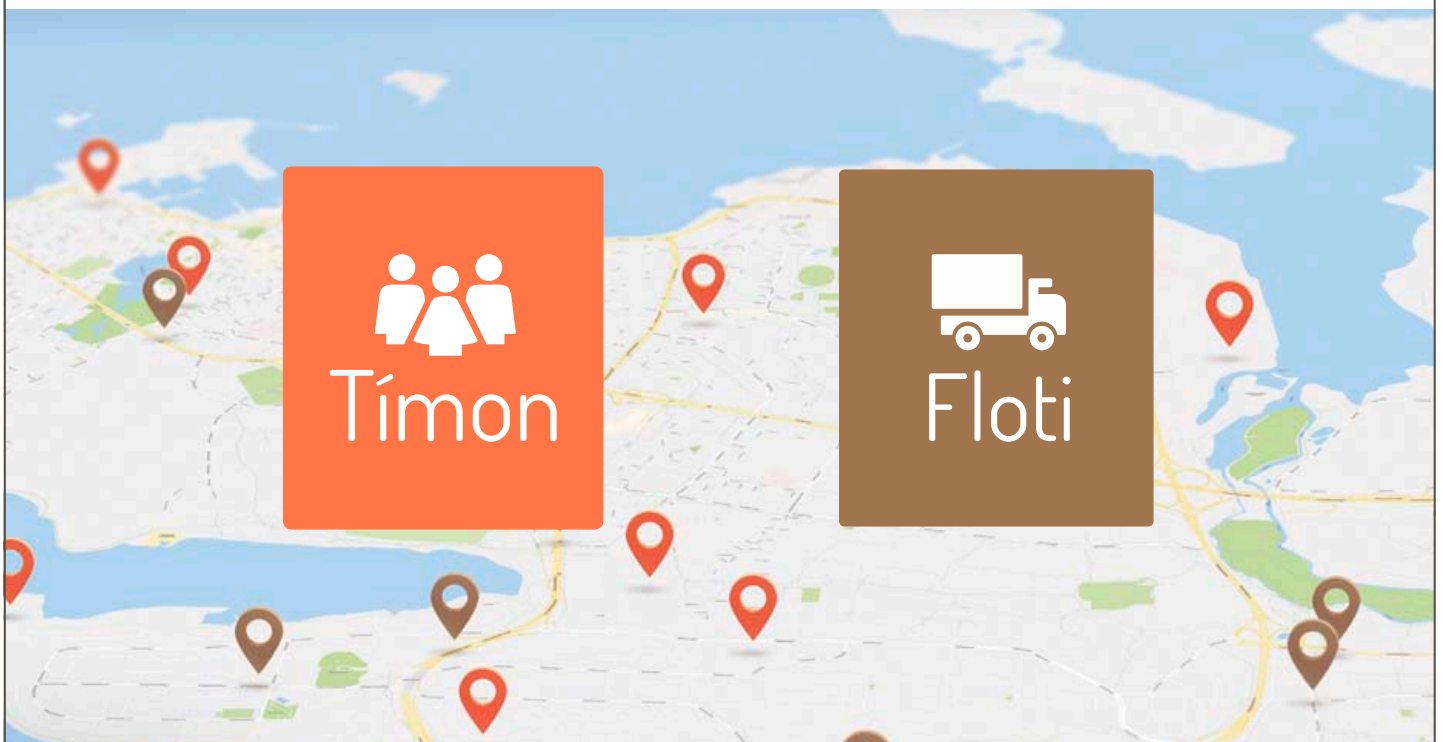
Hann segir aðbúnað fyrir stjórnendur vinnuvélar hafa breyst mjög mikið á þeim tíma sem hann hefur starfað í bransanum. „Þegar ég byrja um 1980 eru margar gamlar vinnuvélar í notkun. Það var alltaf kalt og rakt inni í tækjunum frá hausti fram

á vor og síðan alltof heitt á sumrin. Glussakerfi voru ekki eins og í dag, stjórnstengur voru þungar og mikill hávaði fylgdi vélunum.

Yfirleitt lyktaði maður eins og glussatunna og ég var iðulega skitugur upp yfir haus af oliu og ryki. Í dag eru þetta góð og þétt hús sem svipar til þess að setjast í góðan bíl. Tækninni hefur líka fleygt fram með tilkomu GPS-kerfa og tækin eru miklu afkastameiri og nákvæmari þannig að verkefnið verða betur unnin.“

Hvar eru allir?

Stýrðu betur með forðastýringalausnum frá Trackwell



Vinnuþjarkar

Þýsk gæðavara



Weycor AR65e
þyngd 5150kg
vél: Deutz (vatnskæld)
54KW (73hö)

Vélarnar eru á staðnum, komdu og skoðuðu

Stema kerrur - þýsk gæðavara

Ásafl er umboðs- og þjónustuaðili Stema á Íslandi



Stema Basic 750
Verð kr. 124.900 m.vsk



Stema Basic 750 með grindar upphækkun
Verð kr. 209.000 m.vsk

Ásafl ehf.
Hjallahrauni 2 220 Hafnarfirði
www.asafl.is

Sími: 562 3833
Opíð 8:30 - 17 virka daga
asafl@asafl.is

ÁSAFL

10
ÁRA
2007-2017

Fyrirtækið vex og dafnar

Upphafsmáður og stofnandi fyrirtækisins Guðmundur Jónasson var goðsögn í lifanda lífi vegna frumkvöðlastarfs í óbyggðaferðum og ferðaþjónustu. Nú er þriðja kynslóðin tekin við.

Guðmundur tók bilpróf árið 1929 og keypti sér vörubíl ári síðar. Árið 1931 keypti hann svokallað alþingishátíðarbóddi. Þetta var kassi sem var settur á vörubíl og flutti fólk og varning. Það voru oft um 9-12 manns fluttir í svona bíl auk varnings. Þannig byrjuðu þessir farþegaflutningar hjá honum og barna var grunnur lagður að fyrirtækinu," segir Stefán Gunnarsson, forstjóri Guðmundar Jónassonar ehf.

Þriðja kynslóðin

„Nú er þriðja kynslóð að stýra skipinu," segir Stefán en hann er barnabarn Guðmundar. „Ég fékk að ferðast mikið með afa um fjöll og firnindi þegar ég var barn og unglingur. Ég þekki nánast hvern krök og kima á landinu og mikið af örnefnum. Ég þekki fólk víða um landið frá þessum ferðum hér áður fyrr með afa mínum. Ég lærði margt af ferðunum, m.a. hvernig á að bera sig að í svona ferðum um hálendið og hversu mikilvægt það er að bera virðingu fyrir landinu og náttúrunni," segir Stefán. Hann rifjar upp að Guðmundur hafi síðan unnið fyrir Landssímann og Orkustofnun og séð um fólks- og vöruflytninga fyrir báðar stofnanir sem og fleiri aðila sem á þurftu að halda. Árið 1947 gaus Hekla og Guðmundur hafði nóg að gera við að keyra ferðamann fram og til baka til að skoða Heklugosið.

Brautryðjendastarf

„Guðmundur vann mikið brautryðjendastarf á sviði ferðaþjónustu fyrir erlenda ferðamenn með hálendisferðum sínum í árdaga ferðamennsku á Íslandi. Ófáar sögur eru til af Guðmundi, hvernig hann brást við hinu óvænta sem nánast var í hvert sinn í hálendisferðum þess tíma. Slóðar á hálendinu voru verri í þá daga og fóru illa með farartæki. Þurfti þá oft verulega útsjónarsemi til að ljúka ferðum og hana hafði Guðmundur í ríku mæli. Guðmundur fann m.a. bilfært vað yfir Tungnaá sem heitir Hófsvað og opnaði bilfæra leið inn á hálendið til Veidivatna og áfram yfir Sprengisand og norður yfir hálendið," segir Stefán.

Fjölskyldufyrirtækið hefur vaxið og dafnað síðan og tekur árlega við miklum fjölda erlendra ferðamanna. Árið 1961 keypti



Stefán Gunnarsson, forstjóri Guðmundar Jónassonar, stendur hér við gömlu rútuna. MYND: SIGTRYGGUR ARI

fyrirtækið fyrsta Mercedes-Benz hópferðabílinn af Ræsi, þáverandi umboðsaðila Mercedes-Benz á Íslandi. Þess má til gamans geta að þessi bíll er enn í eigu Guðmundar Jónassonar ehf. en hann var gerður upp að af miklum myndarskap fyrir nokkrum árum. Bilaflofi fyrirtækisins í dag samanstendur af tæplega 30 Mercedes-Benz bifreiðum. „Við erum að færa fyrirtækið inn í nútímann og höfum endurnýjað bilaflotann mjög mikið. Við höfum einungis keypt Mercedes-Benz bifreiðar síðan árið 1961," segir Stefán. Fyrirtækið

hefur keypt alls 157 Mercedes-Benz bifreiðar á þessum 58 árum. Nýjasti bíllinn í flotanum er glænýr Mercedes-Benz Turismo sem kom í ársbyrjun. Það var uppfærsla á honum nýverið og við fengum fyrsta eintakið af nýrri kynslóð bílsins. Meðalaldur bilaflotans er nú um fjögur ár. Allir bílar okkar eru með salerni og þröðlausu neti, vel búnir, nýir eða nýlegir og fara vel með farþega og starfsmenn."

Samkeppnin er mikil

Stefán segir að eftir að ferðaþjónustan varð heilsárs atvinnugrein

sé alltaf nóg að gera. „Samkeppnin er mikil. Bílstjórar okkar fara á námskeið erlendis og þurfa að fara í gegnum endurmenntun atvinnubílstjóra sem þarf að klárast fyrir september í haust."

Stefán segir að fyrirtækið hafi verið frumkvöðull að því að keyra hringferðir í kringum landið í hverri viku, allan ársins hring. „Við erum að gera okkar í því að koma ferðamönnum sem víðast og breiðast um landið en ekki láta þá bara hanga hérna á suðvesturhorninu," segir hann.

Ferðaþjónustufyrirtækið býður

einnig upp á fjölbætтар ferðir fyrir Íslendinga erlendis að sögn Stefáns. „Auk þeirra ferða sem finna má á heimasíðu fyrirtækisins þá hefur það getið sér gott orð fyrir skipulagningu ferða fyrir hina ýmsu sérhópa, s.s. starfsmannafélög, húsmæðraorlof, kvenfélög, námsferðir og útskriftarhópa."

Um 60 manns starfa hjá fyrirtækinu. Þá er fjöldi fólks sem vinnur í hlutastörfum. Höfuðstöðvar fyrirtækisins fluttu árið 2016 frá Borgartúni út á Kársnesið en þær höfðu verið í Borgartúni frá árinu 1961.

555-8000 : velanaust.is

VELANAUST ehf

Roll-Rite

Automated Covering Systems

Aukið öryggi
Allra hagar



Yfirbreiðslur - Segl - Net - Margar útgáfur

HÖRKUTÓL SEM ENDIST



RAM 3500 CREW CAB
VERÐ FRÁ KR.
5.960.000 ÁN VSK
7.390.000 MEÐ VSK

6700cc Cummins dísel 370 hö /
385 hö (með AISIN sjálfskiptingu),
6 gíra sjálfskiptur. Fáanlegur í SLT,
Laramie og Limited útfærslum.



RAM 3500 LIMITED
40" BREYTTUR

Bjóðum upp á 37" og 40" breytingar



RAM

7 MANNA LÚXUSJEPPI



DODGE DURANGO GT VERÐ FRÁ KR. 9.290.000

Helsti staðalbúnaður: 3600cc bensín V6 290 hö. 8 gíra sjálfskiptur, leðurklæðning, hiti í framsætum og fyrir farþega í annari röð, upphitað stýrishjól, hraðastillir, upphitaðir hliðarspeglar, 8,4" snerti margmiðlunarskjár, 20" álfelgur, LED aðal- og stöðuljós, lykillaust aðgengi, bakmyndavél, aðgerðarstýri, Bluetooth til að streyma síma og tónlist, aðfellanlegir hliðarspeglar, minni í bílstjórasæti, útvarpi og speglum, ofl.

DODGE

ÍSABAND
ÍSLENSK-BANDARÍSKA EHF. BÍLAUMBOD

ÍSLENSK - BANDARÍSKA EHF UMBODSADILI DODGE OG RAM TRUCKS Á ÍSLANDI • ÞVERHOLT 6
270 MOSFELLSBÆR • SÍMI: 534 4433 • WWW.RAMISLAND.IS • WWW.DODGE.IS • WWW.ISBAND.IS



CITROËN JUMPY

FJÖLHÆFUR & STERKURTILBOÐSVERÐ FRÁ 2.459.000 KR. ÁN VSK
3.050.000 KR. MEÐ VSK**300.000 KR.
AFSLÁTTUR****BAKKADU AF ÖRYGGI**

Nálægðarskynjarar að aftan

LENGDIN SKIPTIR MÁLI

MODUWORK - aukið flutningsrými

Þrjár lengdir í boði – allt að 4 metra
flutningsrými**KOMDU & MÁTAÐU
CITROËN JUMPY Í DAG!**

brimborg

Öruggur staður til að vera á

Nýir og notaðir bílar: Soludeildir eru opnar alla virka daga kl. 9-17 og laugardaga kl. 12-16
Brimborg Reykjavík: Bíldshöfða 8, sími 515 7040 | Brimborg Akureyri: Tryggvabraut 5, sími 515 7050

citroen.is



Epli á dag kemur heilsunni í lag og er friskandi snarl þegar löngun í sætt gerir vart við sig. NORDICPHOTOS/GETTY

Sælkeralíf í bílnum

Það getur verið áskorun að standast freistandi skyndibita í sjoppum við þjóðveginn og því gott að útbúa heilnæmt nesti. Það sparar tíma, gefur betri fyllingu og meiri orku.

Pórdís Lilja
Gunnarsdóttir
thordis@frettbladid.is



Maulaðu ávexti og grænmeti. Hafðu kælibox í bílnum með friskandi gulrótum, blómkali, papriku, radísum, eplum og appelsinum. Athugaðu að tómatar og vatnsmikil ber geta valdið blettum í sætum. Settu hummus, lærpermauk eða uppáhaldssósuna í litil box sem ídyfu. Þeytingar (e. smoothies) eru líka frábær kostur í kæliboxið og hjálpa til við að uppfylla fimm ávexti eða grænmeti yfir daginn.

- Prótínrik fæða gefur orku og saðningu. Hafðu girnilega ostbita, jógúrt, harðfisk og harðsoðin egg í kæliboxinu, og ostakex, hnetusmjör, orkustykki og hnetur til taks, sem og túnfisk í dós til að uppfylla prótínþörf líkamans.
- Þegar kemur yfir þig brennandi löngun í saltað snakk skaltu velja saltlítill saltstangir fram yfir kartöflufloður. Granóla- og hnetustykki eru sömuleiðis heilsusamlegur kostur en þá er skynsamlegt að skoða sykurnihaldið. Venjulegt poppkorn er líka tilvalið snakk.
- Hafðið nóg af fersku, kældu vatni í kæliboxinu í stað þess lífa á gosdrykkjum. Heitt kaffi á brúsa er huggulegt, en drekktu það í hófi. Mundu að ávaxtasafar



➤ Hafðu girnilegan ost, jógúrt, harðfisk og harðsoðin egg í kæliboxi í bílnum, og hollt ostakex, hnetusmjör, orkustykki og hnetur til taks, sem og túnfisk í dós til að uppfylla prótínþörf líkamans.

eru uppfyllir af ávaxtasýkri og stundum viðbættum sykri í ofanlag. En ef þú þráir gosdrykk, veldur þú sykurskerta kostinn.

- Ef þú ætlar að splæsa í skyndibita veldu þá hollan rétt af matseðlinum. Fordæstur fiturikan mat þvi hann gerir þig þreyttan eftir á. Margir staðir bjóða upp á góð og matarmikil salöt í aðalrétt.
- Reyndu að plana vikuna fram í tímann svo að þú eigir til kjarngóðan og freistandi mat í bílnum. Árangur þess að borða hollar sýnir sig fljótt og þér liður enn betur í vinnunni.

**STYRKUR
& ÁREIÐANLEIKI**



YANMAR



**SÖLUHÆSTU
SMÁGRÖFUR Á ÍSLANDI**

**2015
2016
2017**



Hýsi-Merkúr hf. | Lambhagavegur 6 | 113 Reykjavík
534 6050 | merkur@merkur.is | www.merkur.is



Fjögurra ára undir stýri

Hanna Jónsdóttir vöruhönnuður er forfallinn vinnuvélanörður. Hún ólst upp við alls kyns græjur í sveitinni og tekur af sér sjálfu hvar á landinu sem hún rekst á gamlan og litríkan traktor.

Ragnheiður
Tryggvadóttir
heida@frettabladid.is



Ég er alin upp í Suðursveit þar sem pabbi minn á ekki bílskúr heldur vélageymslu! Pabbi á líka ýtu eða breskan nalla IH BT20 og sem dæmi um hvernig vélar tengjast mér þá var pabbi búinn að vinna á ýtu samfleytt í 2 sólarhringa áður en að ég fæddist, tvítugur að gera nýjan veg í Hvalneskriður. Við tók nokkur klukkutíma akstur í sjúkrahúsi 21. desember til Reykjavíkur á fæðingardeildina. Þá fóru hjólin að rúlla ef svo má segja, það er að segja hjá mér," segir Hanna Jónsdóttir, vöruhönnuður og forfallinn vélanörður. Hún er með vinnuvélaréttindi á súralsbíl og lyftararþróf en var sest undir stýri í sveitinni löngu áður en hún náði grunnskólaaldri.

„Fjögurra ára var mér komið fyrir í sæti á Zetor og hann settur í lága drífú. Þetta var mitt fyrsta djóbb og Zetorinn besta barnapían á svæðinu," rifjar Hanna upp. „Þá var verið að græða tún á Steinasandinum og foreldrar mínir gengu á eftir traktornum og hentu steinum upp á sturtuvagninn. Þau skutust inn í Zetorinn til mín öðru hvoru, í stærri beygjunum. Löngu seinna vann ég á súralsbíl í tvö ár. En reyndar er orðið langt síðan ég tók í lyftarann," segir Hanna.

Alls konar vélar höfði til hennar og hvar sem hún rekst á gamlan traktor eða gröfu á ferðalögum smelli hún af sér mynd með vélinni.

„Ég lærði á ferðalögum fjölskyldunnar um landið að horfa eftir dráttarvélum á bæjunum. Á sumum stöðum var þeim komið þannig fyrir að þær urðu viðkomustaður og gott myndefni. Ég horfi á þessar vélar með blík í augum og rifja upp hosinginn og vesenið á manni í gegnum tíðina í alls konar tækjum. Það stendur líka rosalega flottur krani við Vélsmiðju Guðmundar J. Sigurðssonar á Þingeyri sem smíðaður var í denn þegar ekki var hægt að landa upp úr togara. Græjan er enn þá nothæf. Þarf bara að stinga henni í samband. Svo hef ég mikið dálæti á pallbilum af gerðinni Toyota Hilux árgæro '92.

Eftir hverju horfirðu á vélunum? Það er byggingin sjálf og þá leita



Hanna Jónsdóttir tekur af sér sjálfu við vinnuvélar sem hún rekst á á ferðalögum. MYNDIR/HANNA JÓNSDÓTTIR



ég eftir sem þynnstum brettum og sjáanlegum hjólabúnaði. Svo eru það litirnir. Það eiga líka margir svo góðar sögur af sinni fyrstu dráttarvél.

Ég man enn þá daginn sem pabbi renndi í hlaðið á Massey Fergusoninum 390T. Það var mómént. Ég hef verið 14 ára. Vélin var svo risastór fannst mér og splunkuný og ekki keyrð nema 400 km, eða úr Reykjavík. Fyrsta fjórhjóladrifna vélin í sýslunni og heil 90 hestófl!

Ertu þá kannski meðlimur í Fergusonfélaginu?

„Nei, hvar sækir maður um?“

En þrátt fyrir minninguna þegar glansandi Fergusoninn og fyrsta starfíð á Zetornum á Hanna þó aðra uppáhaldsvélategund.

„Ford – allan daginn. Það er hægt að keyra svo hart á honum og svo er hann með gæru í sætinu þessi sem ég er með í huga. Það gerir gæfumuninn. Ég skil fólk sem klappar traktornum sínum á húddi.“

Gamli kraninn á Þingeyri. Hanna segir hann virka ennþá, það þurfi bara að stinga honum í samband!

Massey Ferguson tengist æskuminningum Hönnu úr Suðursveit.



Hanna hefur sérstakt dálæti á Toyota Hilux '92 árgæro.



555-8000 : velanaust.is

VÉLANAUST ehf

wallas®



(Eldavél og miðstöð)

Olíumiðstöðvar og ofnar í báta og sumarþustaði



Höfum stóraukið úrval bremsuvarahluta fyrir vagna, rútu- og vörubifreiðar



et EHF. **VERSLUN**

Klettagörðum 11 • 104 Reykjavík
S: 5682130 • Fax: 5680844 • www.et.is

Kubota smágröfur



Kubota



Eigum fyrirliggjandi nokkarar útgáfur af Kubota smágröfum. Kubota eru mest seldu smágröfur í Evrópu. Verið velkomin til okkar að Krókhálsi 16 og kynnið ykkur vélarnar nánar. Alltaf heitt á könnunni.



PÓR EHF

REYKJAVÍK:
Krókhálsi 16
Sími 568-1500

AKUREYRI:
Baldursnesi 8
Sími 568-1555

Vefsíða:
www.thor.is



Bílstjórinn fúll eftir tapleiki

Gjaldkeri körfuknattleiksdeildar Tindastóls, Björn Hansen, keyrir liðið á útileiki í sautján manna Benz Sprinter árgæð 2012. Stemningin í bilnum er yfirleitt góð en þó sérstaklega eftir sigurveiki.

Starri Freyr
Jónsson
starri@frettabladid.is



Gjaldkeri körfuknattleiksdeildar Tindastóls, Björn Hansen, gegnir mörgum hlutverkum eins og algengt er í íþróttastarfi víða um land. Verkefni eru alltaf næg hjá deildinni auk þess sem hann hefur m.a. það hlutverk að keyra liðið á útileiki og notar til þess sautján manna Benz Sprinter árgæð 2012.

Það gengur á ýmsu á löngum ferðum og stemningin er eðlilega misgóð eftir árangri liðsins, veðri og ýmsum öðrum þáttum. „Eg reyni mitt besta til að halda leikmönnum léttum og einbeittum og samskipti milli okkar eru nokkuð góð. Þannig reyni ég að mæta á sem flestar æfingar hjá liðinu svo ég geti fundið hvernig þeim líður. Við gleðjumst saman og huggum hver annan þegar þess barf.“ Sjálfur hefur Björn aldrei haft atvinnu af vörubíla- eða rútúakstri eða keyrt vinnuvélar utan gamalyftubíls og lyftara.

Léttur vetur að baki

Liðinu gekk vel í vetur og því óhætt að segja að leiðin heim hafi oftast verið ánægjuleg, segir Björn. „Stemningin í bilnum er yfirleitt



Gjaldkerinn Björn Hansen ásamt eiginkonu sinni Eddu Haraldsdóttur.

góð eftir alla leiki en þó sérstaklega eftir sigurveiki. Það er helst að bílstjórinn sé fúll eftir tapleiki. Það er þó alltaf spurning um hvernig leikir tapast, mestu máli skiptir að allir séu ómeiddir og komi heilir heim.“

Hann segir nýliðinn vetur hafa verið frekar léttan varðandi veður og færð. „Það var helst heimleiðin eftir bikarhelgina sem var mjög eftirminnileg. Annars hafa þessar



Björn keyrir sautján manna Benz Sprinter, árgæð 2012, til að koma liðinu á útileiki.

ferðir sumar hverjar verið ansi skrautlegar gegnum árin enda veðrið og færðin oft mjög slæm yfir háveturinn víða um land.“

Geðveik heimferð

Lið Tindastóls varð bikarmeistari fyrr í vetur en titillinn var sá fyrsti stóri sem liðið landar í sögu þess. Það er því óhætt að segja að kátt hafi verið á hjalla á leiðinni heim

í Skagafjörðinn. „Ferðin heim var alveg geðveik. Við þurftum auðvitað að flýta okkur eins og hægt var því það beðið eftir okkur heilt sveitarfélag og rúmlega það til að fagna með okkur.“

Túristar til vandræða

Hann merkir greinilega breytingu á umferðinni síðustu árin og þar spila erlendir ferðalangar stóra rullu.

„Erfiðustu partar leiðarinnar eru þeir þar sem túristar eru algengir. Undanfarnin ár hefur þeim fjölgað mjög mikið og hratt en flestir eru ómúrlegir bílstjórar sem eru meira í því að skoða landið en að hugsa um að aka bíl. Verst er þetta á nóttunni þegar þeir eru að glápa á norðurljósin og hafa öll ljós slökkt og standa bara á veginum og í vegkantinum.“

Verktakar, Iðnaðarmenn, Húsbílaeigendur



Eigum á lager hljóðlátar og handtækar rafstöðvar frá 0.7KVA upp í 6 KVA.

Getum einnig útvegað rafstöðvar frá 6 til 1000 KVA.



Startarar og alternatorar

Fyrir flestar gerðir fólksbíla, jeppa, vörubíla og vinnuvélar. Höfum einnig varahluti í alternatora og startara



**Þjónusta
í 60 ár
1957-2017**



Bíldshöfða 14 sími 553-1244
ljosboginn.is ljosboginn@ljosboginn.is



Bíldshöfða 14 • 110 Reykjavík • s: 696 1050 • okspares@okspares.is

Vinnuvéladekk Vorum að fá nýja sendingu!

Bjódum tilboðsverð á ýmsum stærðum af vinnuvéladekkjum meðan birðir endast



Á langkeyrslum um landið gefst nægur tími til að láta hugann reika.

Vissir þú ...

... að Nýja-Sjálandi er búið að reikna út að metangas úr vindgangi einnar kindar getur knútið lítinn sendibíl 40 kílómetra á dag?

... að aðeins einn kvenkyns vörubílstjóri starfar í Pakistan?

... frumraun leikstjórans Stevens Spielberg í sjónvarpi var kvikmyndin Duel (1971), um stríð mótörhólamananna við brjáláðan vörubílstjóra?

... að bandaríska konan Lillie McGee Drennan varð fyrst kvenna til að fá meirapróf á vöruflytningabíl, árið 1929. Hún ferðaðist ætíð með byssu í vinnunni.

... að sjö prósent bílstjóra á vöruflytningabílum hugsa um mat, drykk og kynlíf á keyrslunni, samkvæmt könnun árið 1997?

... og að 35 prósent ökumanna hugsa um fjölskylduna sína í akstrinum en 16 prósent ekki um nokkurn skapaðan hlut?

... að orðið truckur (e. truck) var fyrst notað í ensku máli árið 1611 og var þá vísað í litla kerru undir fállbyssur á herskipum?

... að orðið vörubíll (e. lorry) var fyrst notað í ensku árið 1838 fyrir farangursvagn á lestum?

➤ Hugur 7 prósentu atvinnubílstjóra dvelur við mat, drykk og kynlíf á meðan keyrslu stendur, samkvæmt könnun frá árinu 1997.



Snorri Árnason, sölustjóri vinnuvéla, og Hjálmar Örn Arnarson, sölumaður vinnuvéla, á nýju Caterpillar gröfunni. MYNDIR/EYÞÓR

Öflug þjónusta og ný tækni

Klettur selur hágæða vörubíla og vinnuvélar og veitir góða og alhliða þjónustu. Þar er hægt að fá nýjustu tækin frá Caterpillar, sem auka afköst og öryggi með aukinni tölvuvæðingu og sjálfvirkni.

Fyrirtækið Klettur sérhæfir sig í sölu á vörubílum og vinnuvélum og þjónustu við tækin. Klettur er umboðsaðili fyrir vinsæl og leiðandi vörumerki og leggur mikla áherslu á að bjóða góða þjónustu, hvenær sem hennar er þörf.

„Klettur var stofnað árið 2010, þegar fyrirtækið tók yfir reksturinn á vélasviði Heklu, en sagan á rætur að rekja til 1947, þegar Hekla varð umboðsaðili Caterpillar á Íslandi,“ segir Bjarni Arnarson, framkvæmdastjóri sölusviðs. „Við erum umboðsaðilar fyrir allar Caterpillar vörur, vinnuvélar, bátavélar, rafstöðvar og lyftara, Scania vörubíla og rútur, Goodyear og Dunlop dekk og Ingersoll Rand loftpressur. Það er meginkjarninn í okkar starfsemi.“

Höfuðstöðvarnar okkar eru í Klettagördum, þar sem við höfum 4.300 fermetra aðstöðu sem er sú besta sem völ er á,“ segir Bjarni. „Hjá fyrirtækinu starfa 96 starfsmenn og stærsti hluti þeirra sinnir þjónustu, þar sem við leggjum mikið upp úr henni.“

„Við skilgreinum okkur í raun sem þjónustumiðað fyrirtæki og nálgumst sölu út frá þeirri hugmynd að veita góða þjónustu,“ segir Snorri Árnason, sölustjóri vinnuvéla.

„Við höfum fulltrúa á landsbyggðinni, á Akureyri, Egilsstöðum, Ísafirði, Sauðárkróki og í Vestmannaeyjum,“ segir Bjarni. „Við rekum líka dekkþjónustu í Klettagördum, sem er bæði fyrir fólksbíla, vörubíla og vinnuvélar



Klettur býrjaði nýlega að að selja nýja kynslóð af beltagröfum frá Caterpillar, en þær eru af gerðinni 320 og 323.

og höfum útibú í Hátúni í Reykjavík og Suðurhrauni í Garðabæ.“

Fyrsta flokks þjónusta með nýjustu tækni

„Það er eitt að kaupa tæki af okkur til vinnu, en ef þú færð ekki þjónustu gagnast tækið þér litíð og fjárfestingin skilar sér ekki. Tækjafloftinn þarf að ganga þegar mikið liggur við,“ segir Bjarni. „Þess vegna erum við alltaf til staðar ef eitthvað kemur upp á og getum brugðist skjótt við. Við leggjum mjög mikið upp úr því að bjóða góða þjónustu þegar fólk þarf á henni að halda. Að öllu jöfnu höfum við menn á bakvakt allan sólarhringinn, 365 daga á ári, bæði í varahlutum, hjólabarðþjónustu og viðgerðum. Við

erum líka með mjög langan opnunartíma. Á vörubílaverkstæðinu erum við til dæmis með opið frá klukkan 7.45 á morgnana til 23.50 á kvöldin.“

Við erum með öfluga varahlutaþjónustu og ef við eigum ekki hlutinn til faum við hann sendan til okkur á skömnum tíma. Oftast er það sem er pantað fyrir hádegi einn daginn komið fyrir hádegi þann næsta,“ segir Bjarni. „Svo þömsum við vel upp á að uppfylla allar kröfur birgjanna okkar hvað varðar starfsfólkið, sem þýðir að það er mikil áhersla á endurmenntun og að allir fylgist með tækniframförum.“

Talandi um tækniframfarir, þá erum við með ný kerfi frá bæði

Við leggjum mjög mikið upp úr því að bjóða góða þjónustu þegar fólk þarf á henni að halda.

Caterpillar og Scania sem gera okkur kleift að fylgja með tækjum, sjá ástand á þeim og greina hugsanleg vandamál í gegnum gervihnött,“ segir Bjarni. „Ef það er eitthvað sem þarf að endursetja getum við jafnvel gert það líka án þess að tækið komi til okkar, sem er frábært, sérstaklega fyrir fyrirtæki með stóra bílafloata.“

Meiri sjálfvirkni eykur afköst og öryggi

„Við höldum ákveðinn lager af minni og meira alhliða vinnutækjum, en það er líka hægt að sérpanta hjá okkur ýmis sérhæfari tæki,“ segir Snorri. „Við erum til dæmis nýbýrjaðir að selja nýja kynslóð af beltagröfum frá Caterpillar, fyrstu vélarnar af þessari gerð eru komnar til landsins, þær eru af gerðinni 320 og 323.“

„Það sem er kannski helst nýtt í þessum gröfum er að það er komið innbyggð GPS vélstýringarkerfi í þær sem sýnir gröfustjóranum gröfuarminn og allt annað í þrívídd út frá teikningunum sem er verið að vinna eftir,“ segir Bjarni. „Þannig að gröfustjórinn sér til dæmis stöðuna á skóflunni, dýptina sem hann er búinn að grafa og annað slíkt á skjá. Þetta gefur stjórnandanum miklu betri

yfirsýn yfir verkið en venjulega og minnkar þörfina á utanaðkomandi mælingavinnu.“

Það er líka innbyggð vigt, þannig að tækjastjóri getur séð þyngdina á efninu sem hann hefur í skóflunni og ef hann er til dæmis að moka á vörubíl getur hann stillt inn hámarksþyngd svo hann yfirhliði bilinn ekki,“ segir Bjarni.

„Þetta kerfi gerir það líka að verkum ef menn eru að taka skurð með vatnshalla út af lögnum eða slíku, þá er hægt að stilla það inn í kerfið svo vélin taki þennan halla sjálfkrafa,“ segir Snorri. „Það er líka hægt takmarka hversu mikið vélin snýst, þannig að ef það er til dæmis verið að vinna nálægt umferð er hægt að búa til svokallaða rafræna giröngu, þannig að það sé ekki hægt að snúa vélinni þannig að hún fari út í umferðina.“

„Það er alls kyns svona búnaður í þessum vélum, sem bæði snýr að öryggi og hjálpar stjórnandanum að vinna vinnuna sína,“ segir Bjarni.

„Þetta GPS-kerfi er líka orðið staðalbúnaður í öllum jarðvörum frá CAT,“ segir Snorri. „CAT hefur gert tækin sjálfvirkari, þannig að það er auðveldara fyrir litíð reynda tækjastjóra að ná sömu afköstum og mjög reyndir,“ segir Bjarni. „Þessi nýju tæki eru líka með snertiskjá í mælaborðinu, þannig að það er auðvelt að nota hann og hann hentar ungum og upprennandi tækjastjórum vel. Það hafa orðið mjög hraðar framfarir í þessum tækjum með tölvuvæðingunni.“



Þessi Daimler AG Freightliner Cascade vörubíll var til sýnis á IAA fyrir tveimur árum. NORDICPHOTOS/GETTY

Akstur morgundagsins

Alþjóðlega bílasýningin, IAA, er mikilvægasta sölusýning í heimi þegar kemur að bifreiðum og flutningum. Sýningin fór fyrst fram árið 1897 og þá voru aðeins átta bílar til sýnis. Síðan hefur mikið vatn runnið til sjávar og árið 1991 var ákveðið að skipta sýningunni í tvær sýningar sem færu fram til skiptis. Í Frankfurt á oddaárum eru fólkubílar til sýnis en í Hanover á sléttum árum eru flutninga- og fólkflutningabifreiðar kynntar. Sýningin er opin bæði fagfólki og almenningi og er fullkominn vettvangur fyrir áhugasama til að mynda viðskiptatengsl og ljúka samningum. Enn fremur eru tækninýjungar kynntar á sýningunni og haldnir fyrirlestrar um rannsóknir og öryggismál svo dæmi séu tekin. IAA fer fram í Hanover dagana 20.-27. september og yfirskriftin í ár er „Driving Tomorrow“ sem bæði er hægt að þýða sem Ekið á morgun og Akstur morgundagsins.

Allar nánari upplýsingar má finna á www.iaa.de.



Leigubílstjórar í Singapúr fengu skrefamæli til að hvetja þá til að stiga út og hreyfa sig. NORDICPHOTOS/GETTY

Skrefin talin á milli farþega

Þegar setið er lengi við vinnu getur líkaminn orðið stíður og aumur og verkir gera vart við sig. Þetta á ekki síst við um fólk sem vinnur við að keyra bíla, jafnvel langar vegalengdir á dag. Þess vegna er mikilvægt að taka sér tíma af og til og standa upp og teygja vel úr sér. Það er vel hægt að finna stæði hér og þar til að leggja bílnum, stiga út úr honum í smástund og koma blóðinu af stað. Í Singapúr var gert átak til þess að bæta heilsu og líðan leigubílstjóra og hluti þeirra fékk skrefamæli í þeim tilgangi. Þeir notuðu svo tækifærið þegar tími gafst til. t.d. þegar þeir biðu eftir næsta farþega, og gengu nokkra hringi í kringum leigubílinn sinn. Þetta átak gafst vel og hvatti leigubílstjórana til að hreyfa sig meira og þeir urðu meðvitaðri um hvað þeir gengu mörg skref á hverjum degi, enda telur hvert einasta skref þegar kemur að heilsunni.

» Þegar lengi er setið við vinnu er gott að taka sér pásu, standa upp og teygja vel úr sér.

Hægri umferð í 50 ár

Samgöngu- og sveitarstjórnarráðuneytið og Samgöngustofa bjóða til athafnar þann 26. maí kl. 10-10.30 í tilefni af því að þann 26. maí voru liðin 50 ár frá því að hægri umferð var tekin upp á Íslandi.

Athöfnin fer fram fyrir framan Skúlagötu 4 (Sjávarútvegshúsið) en það var einmitt þar sem fyrst var ekið, með formlegum hætti, af vinstri akrein yfir á þá hægri snemma að morgni 26. maí 1968, á H-deginum svokallaða. Með miklu og samhentum átaki í aðdraganda þessarar breytingar var lagður grunnur að vitund Íslendinga um ábyrgð sína

í umferðaröryggismálum og mikilvægi forvarna og fræðslu.

Lokað verður fyrir almenna umferð við Skúlagötu 4 meðan á athöfninni stendur. Ávörp flytja þeir Sigurður Ingi Jóhannsson samgöngu- og sveitarstjórnarráðherra og Þórolfur Árnason forstjóri Samgöngustofu. Valgarð Briem, sem var formaður framkvæmdarnefndar hægri umferðar, mun aka með sama hætti og á sama bíl og hann gerði fyrir 50 árum. Í kjölfarið eður nýtskrifaður bílstjóri á sjálfkeyrandi bifreið og fleiri ökutæki fylgja á eftir til að minnst tímamótanna.



Mynd tekin 26. maí 1968 á þaki Lögreglustöðvarinnar á Hverfisgötu þegar skipt var í hægri umferð. MYND/GVA

Nú fást

vinnuföt í

Hágæða vinnuföt í miklu úrvali

Sérmerkjum fyrir fyrirtæki



Verkfæri og festingar

Mikið úrval af öryggisvörum

