

Vörubílar og vinnuvélar

31. janúar 2017

KYNNINGARBLAÐ Hrauntak | Klettur | Kraftvélar | Brimborg | N1 | Askja | Wendel | Vélafl | Armar | Aflvélar

Viðskipti sem byggja á trausti

Hrauntak ehf. hefur í mörg ár annast innflutning á notuðum og nýjum vinnuvélum, dráttarbílum, vörubílum og ýmiss konar tækjum og varahlutum. Fyrirtækið er m.a. umboðsaðili fyrir Schmitz malarvagna en Schmitz er eitt stærsta fyrirtækið í heiminum í framleiðslu malarvagna og hefur þróað nýjungar sem stöðugt eru að koma fram. Hrauntak á stóran hóp tryggra viðskiptavina hér á landi.

Flestir í vinnuvéla- og verktaka-bransanum þekkja fyrirtækið Hrauntak ehf. sem undanfarin ár hefur annast innflutning á notuðum og nýjum vinnuvélum, dráttarbílum, vörubílum og ýmiss konar tækjum og varahlutum.

Eigandi Hrauntaks er Sigurður Kr. Sigurðsson en hann hefur verið viðloðandi sölu á ýmsum tækjum síðastliðin 20 ár. Hann segir þessa tvo áratugi hafa verið eftirminnilega og einkennst af miklum sveiflum. Síðustu árin hafi salan þó verið verið jöfn og stigvaxandi sem er alltaf best. „Sem betur fer er umhverfið á Íslandi að batna í sölu á vinnuvélum, stærri bílum og tækjum en það er þó mismunandi eftir greinum.“

Á mörgum árum hefur Hrauntak byggt upp viðskiptasambönd við erlend fyrirtæki og seljendur sem byggist á gagnkvæmu trausti sem er mikils virði að sögn Sigurðar. „En það sem skiptir mestu máli og er ánægjulegast er að við erum að annast innkaup og innflutning fyrir stóran hóp tryggra viðskiptavina á Íslandi sem koma aftur og aftur. Það gerir daglegt starf svo skemmtilegt. Viðskiptavinir okkar eru oftast ekki kraftmiklir, stórskemmtilegir og duglegir framkvæmdamenn sem liggja ekki á skoðunum sínum. Þeir hafa mjög ákveðnar skoðanir á vörumerkjum og búnaði þeirra tækja sem þeir vilja kaupa.“

Traustir vagnar

Hrauntak er umboðsaðili fyrir Schmitz malarvagna en Schmitz er eitt stærsta fyrirtækið í heiminum í framleiðslu malarvagna og



Sigurður Kr. Sigurðsson (t.v.) er framkvæmdastjóri Hrauntaks. Með honum er Ellert Alexandersson, framkvæmdastjóri fyrirtækisins Hraun og sandur ehf., sem er einn af mörgum ánægðum viðskiptavinum Hrauntaks. MYND/EYÞÓR



Schmitz býður uppá mismunandi útfærslur á lokun að aftan, bæði með vör og sléttri lokun.

Viðskiptavinir okkar eru oftast ekki kraftmiklir, stórskemmtilegir og duglegir framkvæmdamenn sem liggja ekki á skoðunum sínum.

Sigurður Kr. Sigurðsson

hefur þróað nýjungar sem stöðugt eru að koma fram. Á Íslandi eru í notkun fjöldi Schmitz malarvagna og reynslan af þeim vögnum er mjög góð segir Sigurður. „Nú á



Tvö op eru á sitt hvorri hlið malbiksvagnanna þar sem hægt er að mæla og fylgjast með hitanum í malbikinu.

næstu vikum eru að koma til landsins fyrstu Schmitz malbiksflutningavagnarnir sem eru sérstaklega einangraðir og með yfirbreiðslu til þess að halda malbikinu eins heitu og mögulegt er þar til það kemur á áfangastað. Vagnarnir eru vel útbúnir á Durabrite álfelgum til þess að léttu þá, þriggja öxla á einföldu með lyftingu á tveimur öxlum og yfirbreiðslu með fjarstýringu sem hönnuð er til malbiksflutninga. Þá eru sérstök op á báðum hliðum skúffunnar þar sem auðvelt er að að fylgjast með hita malbiksins.“

Einn af traustustu viðskiptavinum Hrauntaks er fyrirtækið Hraun og sandur ehf. Fyrirtækið er með í notkun tíu Schmitz malarvagna sem allir hafa verið afhentir nýir til þeirra á undanförunum árum en fyrirtækið er að fá tvo nýja vagna í flotann í næsta mánuði. Ellert Alexandersson sem er framkvæmdastjóri fyrirtækisins er afar ánægður með Schmitz vagnana. „Ég hafði mjög ákveðnar skoðanir á uppsetningu vagnana, stærð og gerð þeirra með hámarksnýtinu í huga og að vigtun á vögnunum væri sem best og hagstæðust. Þá eru vagnarnir klæddir að innan með sérstöku OKULEN plastklæðningu sem lengir endingu og minnkar slit á skúffu. Það skiptir miklu máli fyrir fyrirtæki okkar að að vagnarnir okkar henti vel verkefnum okkar og bílum en þessir vagnar eru í stöðugri notkun allan ársins hring. Reynsla okkar af Schmitz vögnum er því einstaklega góð.“

Nánari upplýsingar má finna á www.hrauntak.is.



**MALARVAGNAR
GÁMAGRINDUR
FLATVAGNAR**

authorized
ServicePartner of

SCHMITZ
CARGOBULL

HRAUNTAK
www.hrauntak.is

HRAUNTAK - VÍKURHVARFI 2 - 203 KÓPAVOGI - S. 580 1500 - WWW.HRAUNTAK.IS

Ætti að selja inn á malbikunarvélar

Sváfnir Sigurðarson gaf út sína fyrstu sólóplötu um miðjan desember á síðasta ári. Hún ber nafnið Loforð um nýjan dag og var valin plata vikunnar á Rás 2 í upphafi árs. Á plötunni er að finna lagið Malbiksvísur sem fjallar um frelsistilfinninguna sem höfundur upplifði í malbikunarvinnu á yngri árum. Svo virðist sem margir tengi við lagið en það hefur átt sæti á vinsældarlista Rásar 2 síðustu fjórar vikur.

Vera Einarsdóttir
vera@365.is



Áramótin 2015/2016 strengdi Sváfnir Sigurðarson þess heit að gefa út sólóplötu áður en árið rynni sitt skeið. Það hafðist en hún kom út um miðjan desember á síðasta ári. Sváfnir hefur fengist við að syngja og semja um langt skeið en á plötunni er eingöngu að finna lög sem hann samdi á síðasta ári. „Ég var ekkert að fara í hvelvinguna sem ég á eins og Prince heldur var allt samið í fyrra. Þetta er því ágætis vitnisburður um árið.“ Eitt lagið á plötunni heitir Malbiksvísur. Það vakti eftirtekt hlustenda en í texta sem fylgir laginu segir: „Líklega eina íslenska popplagið sem fjallar af raunsæi um þrá mannsins til að leggja malbik og þá altumlykjandi frelsistilfinningu sem hríslast um 19 ára pilt sem stendur á fallegum sumardegum uppi á malbikunarvél og horfir á sköpunarverk sitt líðast kolsvart og rjúkandi út í daginn.“

Óvenjulegt yrkisefni

En af hverju skyldi einmitt það lag hafa fengið slíkan byr? „Við veðjuðum svolítið á það í upphafi enda kannski um óvenjulegt yrkisefni að ræða. Það hefur reyndar verið sungið um fisk og fiskvinnslu og allir þekkja Hrognin eru að koma og Ísbjarnarblús með Bubba. En hvers vegna stígur ekki reiður smiður eða úrillur verkfræðingur fram og semur lag? Hvar eru iðnaðarmenn þessa lands,“ spyr Sváfnir og skellir upp úr.

Sváfnir hefur áður komið að útgáfu tveggja platna. Önnur var með Mönnum ársins 2008, hin með hljómsveitinni Kol 1994. „Þá var mér svo mikið í mun að vera alvarlegur listamaður að það var ekkert rúm fyrir eitthvað sem heitið gæti húmor eða kímni. Ég hef hins vegar náð að hrista það af mér á þessum tuttugu og eitthvað árum sem liðin eru,“ segir Sváfnir, en Malbiksvísurnar eru óneitanlega uppfullar af kímni í bland við heillandi æsku-



Sváfnir steig upp úr skrifstofustólnum og tók einn dag í malbiksvinnu fyrir nokkrum árum. „Ég datt strax í gamla girinn.“

MYND/EYÞÓR

ljóma og fortíðarþrá.

Eins og kemur fram í laginu fann Sváfnir frelsið uppi á malbikunarvél. Með vind í hárinu á miðjum Víðimel hefur honum aldrei, ef marka má textann, liðið jafn vel. Honum bregður svo fyrir á kontórnum mörgum árum síðar. Hann hugsar til malbiksáranna, fyllist fortíðarþrá og rýkur út til að malbika. En var þetta í alvöru svona dásamlegt?

„Já þetta var skemmtilegur tími. Við vorum í þessu frændur og bræður nokkur sumur. Þetta tók á og þurfti að gerast hratt. Maður fann virkilega til sín og mér fannst þetta merkilegt starf. Það er líka ólýsanleg tilfinning að standa uppi á malbikunarvél á fallegum sumardegum og horfa á listaverkið sem maður er búinn að leggja taka á sig mynd og



Hér eru Sváfnir og félagar í kaffipásu á malbiksárunum. „Hitinn frá sól og malbiki gerði gerir það að verkum að menn eru gjarnan berir að ofan við vinnuna. Það er líka bara svo kúl,“ segir Sváfnir og hlær.

verða að þessum fallega sorta. Að mínu mati ættu allir að hafa tækifæri til að prófa. Það ætti hreinlega að selja inn á malbikunarvélar á sumrin,“ segir hann og hlær. En gætir þú raunverulega hugsað þér að gefa skrifstofustarfið upp á bátinn og hella þér út í malbiki?

Datt í gamla girinn

„Já, hver veit. Ég var í það minnsta kallaður til fyrir nokkrum árum. Ég sló til og datt strax í gamla girinn. Það fylgir þessu hins vegar ákveðinn veruleiki sem er kannski ekki alltaf mjög skynsamlegur. Yfirleitt er reynt að malbika á góðviðriddögum og erfitt að vera í miklu yfir sér. Þá er ráð að nota sólarvörn en þegar ég ætlaði að fara að taka upp brúsann sat ég undir ákúrum fyrir aumingjaskap. Ég henti honum því aftur í pokann og tók á móti heilum degi án varnar. Ég lá svo bara í rúminu í tvo daga á eftir.“

Sváfnir segir reyndar víða fært í stílinn í textanum til að þjóna rími. Lagið byrjar til að mynda svona: Sumarið nítíu-og-eitt (það var í meðallagi heitt). „Í sannleika sagt held ég að ég hafi ekkert malbikað þetta sumar og kom aldrei nálægt Víðimel, eins og segir á öðrum stað. Ég á hins vegar heiðurinn af löngum kafla við Hafnargötuna í Keflavík.“

Loforð um nýjan dag hefur í heild fengið góðar viðtökur. Platan er sögð einlæg og sjálfur hefur Sváfnir lýst tónlistinni sem miðaldra melódramatík. Aðspurður segist hann eflaust opinbera sig eitthvað. „Skapti Þóroddsson sem hljóðblandaði lögin og sat með þeim í heila viku sagðist í það minnsta þekkja mig betur á eftir.“ Sváfnir segist þó hafa rennt svolítið blint í sjóinn en er sáttur. „Ég hef fengið góð viðbrögð og ótrúlegt en satt ekki bara frá fólki sem þarf að búa með mér eða hitta mig á ættarmótum.“ Spurður hvort framhald verði á sólóferlinum segist hann ekki búast við að það verði á þessu ári. „En klárlega 2018. Þá kemur næsta plata.“

Sváfnir heldur útgáfutónleika í Gamla bíói fimmtudaginn 9. febrúar næstkomandi. Þeir bera yfirskriftina Sváfnir Sig og drengirnir af upp-tökuheimilinu og hefjast klukkan 20.30.

BÍLABLAÐ FRÉTTABLAÐSINS

Mest lesna bílablað landsins kemur næst út þriðjudaginn 7. febrúar.

Ritstjóri blaðsins er Finnur Thorlacius sem er bílaáhugamaður af líf og sál.

Umsjón auglýsinga:

Atli Bergmann • atlib@365.is • sími 512 5457



FRÉTTABLAÐIÐ



TOYOTA

ALWAYS A
BETTER WAY

Nýr PROACE Ópreytandi bakhjarl



Sérstakt kynningarverð frá: 3.990.000 kr.
Sérstakt kynningarverð án VSK frá: 3.217.742 kr.

Enn reiðubúnari en áður í hvaða verk sem er

Það er mannlegt að þreytast á löngum vinnudegi og þá er ómetanlegt að geta reitt sig á ópreytandi bakhjarl sem dugar hvað sem á dynur. Komdu og skoðaðu þennan glænýja og fjölhæfa sendibíl sem er þarfasti þjónn hins metnaðarfulla fagmanns.

- Tveggja ára þjónustupakki fylgir með öllum nýjum PROACE.
- Kynntu þér Toyota FLEX, nýja leið til að eignast Toyota bifreið, á www.toyota.is

VILDARPUNKTAR ICELANDAIR MEÐ ÖLLUM NÝJUM TOYOTUM



Toyota Kaupúni
Kaupúni 6
Garðabæ
Sími: 570-5070

Toyota Akureyri
Baldursnesi 1
Akureyri
Sími: 460-4300

Toyota Reykjanesbæ
Njarðarbraut 19
Reykjanesbæ
Sími: 420-6600

Toyota Selfossi
Fossnesi 14
Selfossi
Sími: 480-8000

Sjá nánar um Vildarpunktasöfnun á www.toyota.is
Bíllinn í þessari auglýsingu endurspeglar ekki endilega það verð og þann búnað sem tilgreindur er.
Allar upplýsingar eru birtar með fyrirvara um villur.

Finnst gaman að hafa fyrir hlutunum

Trúin flytur kannski fjöll en **Fylkir Jónsson** vörubílstjóri flytur hús og tekur að sér alls kyns sérhæfð og áhugaverð verkefni.

Húsaflutningaferill Fylkis hófst fyrir nokkrum árum. „Ég byrjaði að vinna með fyrirtæki sem hét GB kranar þar sem ég var plataður í að flytja sumarhúsa og stærri vinnuskúra. Svo vatt þetta upp á sig og menn fóru að leita til mín um að flytja stærri hús.“ Húsaflutningar eru með sérhæfðari flutningum. „Það þarf útsjónarsemi og þekkingu á reikningsformúlum til að geta séð út hvað þarf til. Fyrst þarf að mæla húsið, bæði ummál og þyngd og velja bestu leiðirnar út frá því. Einnig þarf að reikna út hvernig sé best að taka húsið af sökklínunum og finna rétta búnaðinn til þess en ég ræð yfirleitt aðra til að sjá um að hafa það upp og er svo með aðstoðarmenn. Að þessu loknu fer undirbúningsvinnan af stað.“ Undirbúningsurinn felst meðal annars í því að útvega stálbita sem húsin eru hífð upp á og svo eru húsin tjökkuð upp á stálbitana með 20 tommu tjökku. „Þegar undirbúningsvinnan er búin tekur við að sækja um öll leyfi. Fyrst þarf að sækja um leyfi hjá skipulagsyfirvöldum til að flytja húsið. Þegar það liggur fyrir er send inn umsókn til Samgöngustofu sem leitar eftir samþykki hjá Vegagerðinni og svo er þessi samþykkt send umferðardeild lögreglunnar. Ég er svo í sambandi við hana til að fá mannskap í að fylgja mér þegar ég flyt húsið, aðstoða við götulokanir og svo framvegis.“
Í janúar flutti Fylkir hús á



Hér má sjá þegar Fylkir flutti húsið að Vegamótastíg 9 yfir á Grettisgötu 45 fyrr á þessu ári.

Þetta var mjög vandamt og mjög þröngt og það tók fjóra tíma að keyra þessa tvo kílómetra eftir Grettisgötunni, þar sem bilið var sex sentimetrar þar sem það var þröngt.



Fylkir Jónsson

Grettisgötu sem var heilmikil framkvæmd. „Götunni var lokað frá 8 um morgun til sjö um kvöld nema fyrir sjúkrahúsum og öðrum með álíka brýn erindi. Íbúar voru beðnir að fjarlægja bíla sína sem þeir gerðu fljótt og vel og skilti og þess háttar tekin niður svo þetta slyppi. Þetta var mjög vandamt og mjög þröngt og það tók fjóra tíma að keyra þessa tvo kíló-

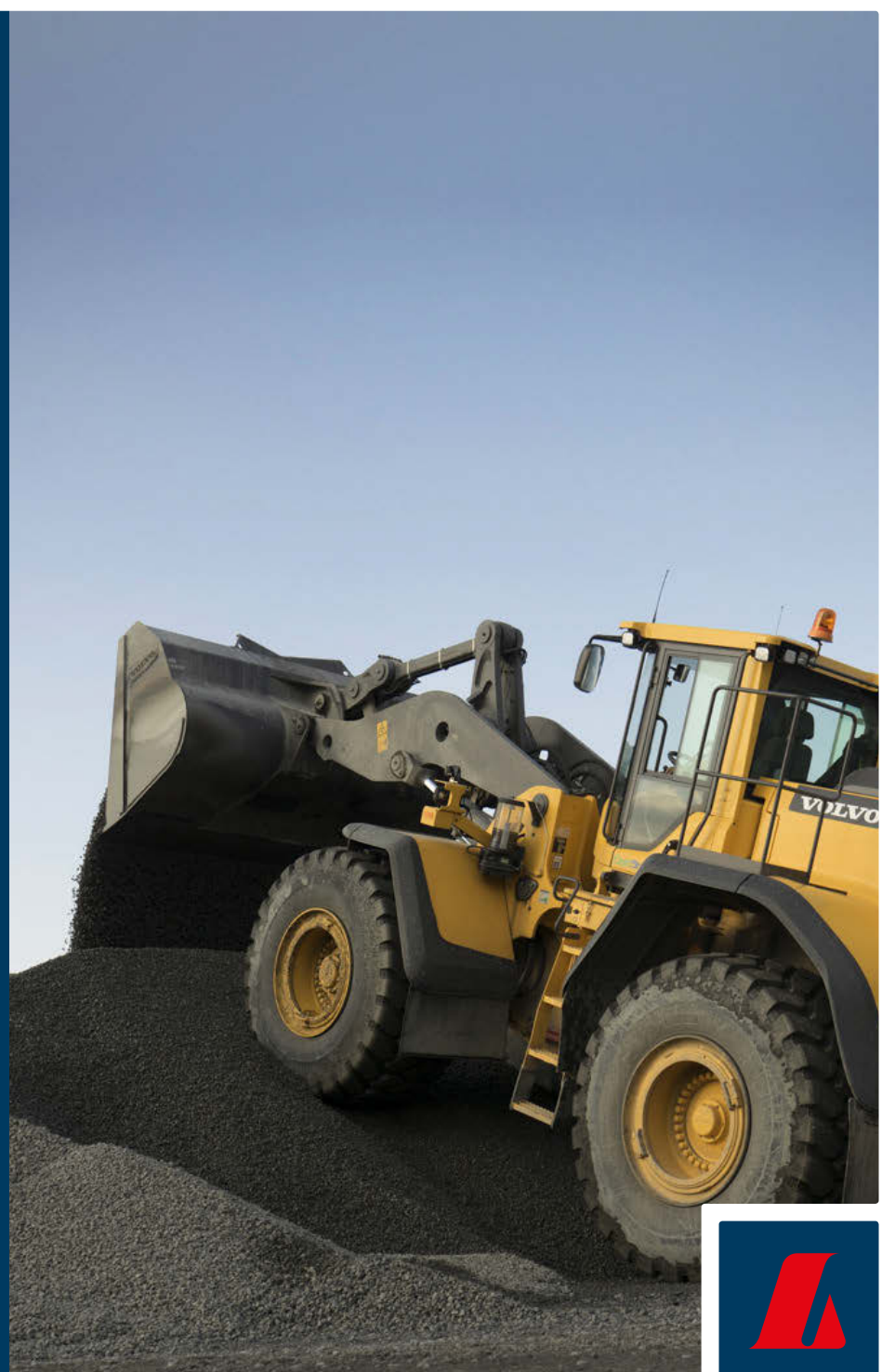
metra eftir Grettisgötunni, þar sem bilið var sex sentimetrar þar sem það var þröngt, einn sentimetri öðrum megin og 5 hinum megin. En við vorum búin að mæla þetta og og vissum að þetta myndi passa.“ Hann viðurkennir að hann keyri ekki hratt í svona verkefnum. „Kannski einn kílómetra á klukkustund eða svo.“ Í verkefnum notar Fylkir Volvo fh16 bíl sem er sérhannaður þungaflutningabíll, innfluttur frá Hollandi og sérstaklega valinn í þessum tilgangi.

Húsin sem Fylkir flytur eru yfirleitt gömul timburhús þar sem allt annað verklag þarf til að flytja steinhús. „Gömul friðuð hús standa oft á verðmætum lóðum og þá ber Reykjavíkurborg að færa húsin ef eigandinn vill nýta lóðina betur.“ Stærsta húsið sem Fylkir hefur flutt er 300 m² á þremur hæðum sem flutt var af Hverfisgötunni og þó vegalengdin væri aðeins þrjú kílómetrar tók flutningurinn alla nóttina.“

Fylkir flytur ekki bara hús heldur líka aðra stóra og torfærða hluti eins og 170 tonna þurrkara til mjölbræðslu. Flutningar af þessum toga eru kenndir á háskólastigi en Fylkir er sjálfmenntaður í þessum fræðum. „Hlutir sem maður þarf að hugsa aðeins út í og pæla aðeins í hafa alltaf heillað mig. Ef þarf að hafa fyrir hlutunum og finna lausnir á krefjandi verkefnum er ég til.“

Hagstæð tækjafjármögnun

Landsbankinn býður góð kjör við fjármögnun á nýjum og notuðum atvinnubílum og -tækjum. Viðskiptavinir Landsbankans njóta ætíð betri kjara. Frekari upplýsingar á landsbankinn.is eða hjá Bíla- og tækjafjármögnun Landsbankans í Borgartúni 33.



Askja þjónustar Meiller á Íslandi

Nýlega hóf bílaumboðið Askja að selja og þjónusta búnað frá þýska framleiðandanum Meiller en fyrirtækið hefur lengi verið leiðandi á sínu sviði.

Nýverið hóf Bílaumboðið Askja ehf. að selja og þjónusta búnað frá þýska framleiðandanum Meiller. Fyrirtækið var stofnað árið 1850 og er stór framleiðandi á vörubílspöllum, malarvögnum, krókheysum og vökvakerfum í vörubíla. Meiller hefur um langt skeið verið leiðandi fyrirtæki á sínu sviði og hafa meðal annars lesendur helstu fagtmárita Þýskalands kosið Meiller vörubílsþalla þá bestu tólf ár í röð.

Askja býður nú Meiller búnað með atvinnutækjum frá Mercedes-Benz og er viðurkenndur þjónustuaðili fyrir Meiller búnað. Verkstæðið er búið sérverkfærum og tækjabúnaði frá Meiller og hafa starfsmenn á atvinnubílaverkstæði fengið kennslu og þjálfun í þjónustu á Meiller búnaði að sögn Óskars Páls Þorgilssonar, forstöðumanns þjónustusviðs Öskju. „Meiller er þýskt gæðamerki sem við munum þjónusta með stolti. Eigendur Meiller búnaðar á Íslandi geta því héðan í frá leitað til bílaumboðsins Öskju með fyrirspurnir varðandi viðhald, viðgerðir og endurnýjun. Auk þess erum við með helstu varahluti á lager.“

Askja hefur verið umboðsaðili Mercedes-Benz frá árinu 2005. Starfsmenn Öskju eru yfir 100



Askja afhenti nýverið verktafyrirtækinu Ístak þrjú nýja malarvagna frá Meiller.

» Eigendur Meiller búnaðar á Íslandi geta því héðan í frá leitað til bílaumboðsins Öskju með fyrirspurnir varðandi viðhald, viðgerðir og endurnýjun. Auk þess erum við með helstu varahluti á lager.



Bifreiðastöð PPP fékk nýverið afhentan Mercedes-Benz 4 öxla vörubíl með Meiller krókheysi.

talsins og á verkstæðum Öskju starfa í dag á fimmta tug bifvéla- og vélvirkja.

Atvinnubílaverkstæði Öskju er á Krókhálsi 11 og er opið alla virka daga frá kl. 7.30 til 18. Til að bóka tíma er hægt að senda tölvupóst á netfangið atvinnubílaverkstaedi@askja.is eða hringja í síma 590 2170. Söludeild Mercedes-Benz at-

vinnubíla er staðsett á Fosshálsi 1 og er opið alla virka daga frá kl. 9-17. Sölumenn veita nánari upplýsingar í síma 590 2120.



Til hamingju.

Bílaumboðið Askja óskar starfsfólki Hóls og Ístaks innilega til hamingju með nýjustu viðbæturnar í bílaflota sína. Við vonum að þessir glæsilegu Actros 2663 komi að góðum notum um ókomin ár.

Mercedes-Benz
Trucks you can trust



Aflvélar fá Meyer umboðið

Aflvélar, Vesturhrauni 3 í Garðabæ, hafa fengið umboðið fyrir hinu þekktu bandaríska merki Meyer. Fyrirtækið afhenti nýlega Reykjavíkurlflugvelli stærsta flugbrautarsóp landsins og hefur auk þess lagt í talsverða fjárfestingu til að auka gæði þjónustu sinnar.

Aflvélar sérhæfa sig í sumar- og vetrartækjum sem fest eru á gröfur, vörubíla og önnur farartæki. Fyrirtækið hefur umboð fyrir fjölmörg gæðamerki á borð við Aebi-Schmidt, Sami og Pronar. Nýverðið bættist ein fjöður enn í hattinn þegar Aflvélar fengu umboðið fyrir Meyer.

„Meyer er þekkt bandarískt merki sem framleiðir snjótennur og saltdreifara framan á léttari ökutæki á borð við pallbíla og jeppa,“ lýsir Friðrik Ingi Friðriksson, eigandi Aflvéla. Hann segir merkið þekkt á Íslandi enda hafi tæki frá því verið í notkun hér í áratugi. „Menn hafa haft mjög góða reynslu af þessum tækjum sem notuð eru í minni verkefni,“ segir Friðrik Ingi en meðal þeirra sem nýta tæki frá Meyer eru Vegagerðin, ýmsir verktafar og bæjarfélög. „Við höfum fram til þessa fremur verið með stærri tæki svo þetta er mjög fín viðbót,“ segir Friðrik og bendir á vefsíðuna www.meyerproducts.com.

Stærsti flugbrautarsópur landsins

Aflvélar hafa selt flesta þá flugbrautarsópa sem eru í notkun á íslenskum flugvöllum. „Við vorum síðan að afgreiða mjög áhugavert tæki á dögnum en það er nýr flugbrautarsópur fyrir Reykjavíkurlflugvöll. Þetta er stærsti flugbrautarsópur landsins sem er með bursta sem er 6,30 metrar á breidd.“

Friðrik Ingi lýsir því að venjulegir flugbrautarsópar séu dregnir af vörubílum. „Þessi sópur er hins



Friðrik Ingi Friðriksson hjá Aflvélum við eina af vélunum frá Meyer en fyrirtækið tók nýverið við umboði fyrir þessar gæðavörur. MYND/GVA



Aflvélar afhentu nýlega Reykjavíkurlflugvelli stærsta flugbrautarsóp landsins.

vegar sambyggt tæki með liðstýringu þannig að hausinn hreyfist til hliðanna svipað og hjólaskófla. Þá er tönnin fremst og sópurinn fylgir á eftir. Þannig fær ökuumaðurinn betra útsýni og á auðveldar með að stýra sópnunum enda er hann miklu líprari í vinnslu.“ Sópurinn er líka afkastameiri en aðrir hefðbundnir sópar. „Þetta breytir miklu fyrir Reykjavíkurlflugvöll. Sópurinn er það breiður að þeir geta sleppt heilli ferð á brautinni. Það sparar tíma og þar með peninga.“

Bætt þjónusta

Aflvélar hafa undanfarið lagt í mikla fjárfestingu til að bæta þjón-

ustustig fyrirtækisins. „Við höfum stækkað mikið húsnæði okkar við Vesturhraun 3 í Garðabæ, og erum að setja upp alveg nýtt verkstæði. Aðstaðan er því miklu betri auk þess sem við höfum einnig bætt tækjakostinn til muna,“ lýsir hann. Friðrik Ingi segir þjónustuhlutann mikilvægan þátt í starfsemi Aflvéla. „Að vera með alla þjónustu innan fyrirtækisins breytir gríðarlega miklu fyrir okkur og kúnnann,“ segir hann en meðal viðskiptavina Aflvéla má nefna flugvelli landsins, Isavia, Vegagerðina, bæjarfélög og verktafa.

Nánari upplýsingar má finna á www.aflvelar.is

Tileinka sér fljótt allar tækninýjungar

Starfsmaður **Strætó** segir að fyrirtækið hafi verið óhrætt við að taka upp nýjungar sem sést hafa í löndunum í kringum okkur og tæknin hefur heimilað. Breytingarnar hjá Strætó í gegnum tíðina hafa verið þó nokkrar og hefur Hörður Gíslason upplifað þær margar.

Lilja Björk Hauksdóttir
liljabjork@365.is



Hörður Gíslason hefur starfað hjá Strætó frá því 1983 og hefur farið í gegnum miklar breytingar hjá fyrirtækinu. Hann segir það vera grundvallaratriði og hægt sé að halda því fram með allri sanngirni að starfsmenn Strætó hafi alla tíð verið vel vakandi fyrir nýjungum. „Við höfum verið í góðu norrænu samstarfi og fylgst vel með. Þær nýjungar sem eru í boði koma hingað ákaflega fljótt. Svo er það annað viðfangsefni að kynna nýjungarnar fyrir fólki og fá það til að tileinka sér það sem er í boði. En það er engin orðræða uppi um annað en að Strætó vandi sig á hverjum tíma að vera með eins góða þjónustu og kostur er.“

Aðalbreytingin á starfsemi Strætó að sögn Harðar er þegar Strætó bs. varð til um mitt árið 2001 og tók við af SVR og AV. Þessi tvö fyrirtæki sinntu áður almenningsamgöngum á höfuðborgarsvæðinu; SVR í Reykjavík, Sel-tjarnarnesi og Mosfellsbæ, en AV í Hafnarfirði, Kópavogi, Garðabæ og Bessastaðahreppi. „Þetta var eitthvert það stærsta skref sem stigið hefur verið í þjónustu hjá okkur. Þá varð þjónustan ein-sleit, vagnarnir eins, sama gjaldskrá notuð og sveitarfélagsmörkin máð út enda þarf fólk ekkert á þeim að halda þegar verið er að nota strætó,“ segir hann.

Margar tækninýjungar

Með þessu urðu til möguleikar á því að vera með eina öfluga heimasíðu en meðal annars er hægt að finna á straeto.is öfluga ferðaleit. Þá er slegið inn hvaðan er farið og hvert ferðinni er heitið og nákvæm leið á áfangastað fæst upp gefin. „Heimasíðan og fleiri atriði hafa komið á síðustu árum því tæknin hefur ekki gefið færi á því fyrr, en um leið og hún kom til var þetta tekið upp.“

Það sem Hörður vísar í þarna eru tæknilegar nýjungar sem tengjast þjónustu Strætó eins og til dæmis app þar sem fylgjast má með ferðum allra vagna. „Það eru nokkur ár síðan það fyrirkomulag var tekið upp að hægt er að sjá staðsetningu vagnanna í símanum, hvar þeir eru staddir þá stundina. Þetta er grundvallarbreyting frá því sem áður var. Með þessu getur fólk verið inni hjá sér, fylgst með hvar vagninn er og farið að heimann rétt áður en vagninn kemur,“ útskýrir Hörður og nefnir einnig að frá því nýlega sé hægt að greiða fargjaldið með símanum.

Vagnarnir áberandi gulir

„Það varð stór breyting á greiðsluferfinu í kringum 1990 þegar tíma-bilakortin komu, fyrst mánaðarkortid svo þriggja mánaða og svo níu mánaða kort. Önnur stór breyting var þegar vagnarnir voru máláðir gulir. Þeir voru lengi ljósgulir en svo var farið út í að hafa þá ljósgreina en eftir það var svo tekin ákvörðun, og þar með Norð-



Hörður hefur lifað tímana tvenna hjá Strætó og farið í gegnum miklar breytingar hjá fyrirtækinu. MYND/STEFÁN

urlöndunum fylgt svolítið eftir, um að gera vagnana eins áberandi og hægt væri. Það er margt sem fæst með því, þeir eru einsleitir, hægt er að sjá þá í góðri fjarlægð og auðvelt er að greina þá frá öðrum bílum og rútum. Það var lengi verið að finna góðan tón á vagnana, liturinn sem var notaður er ekki ágengur þó hann sé áberandi.“

Stóra verkefni Strætó er auðvitað að aka strætisvögnum um borgina og segir Hörður það sífellt vera viðfangsefni að gæta að því að það sé gert á sem skynsamastan hátt. „Af og til eru gerðar breytingar

á leiðakerfinu og það aðlagð að breyttri byggð en reynt er að hafa stöðugleika og festu í þessu. Sérakreinum Strætó fjölga líka hægt og rólega, til dæmis vestur Miklu-braut þar sem eru miklir morgunstraumar fer vagninn hraðan en einkabíllinn þó hann stoppi á biðstöðvum. Það eru sífellt fleiri staðir þar sem þetta er í gangi,“ lýsir hann.

Eykur öryggi

Aðrar breytingar sem hafa verið áberandi í starfi Strætó eru þær sem gerðar hafa verið á einkennisfatnaði vagnstjóra í gegnum tíðina. „Strætó byrjar árið 1931 og þá er að ég tel strax komnir einkennisbúningar. Það eru fleiri en eitt atriði sem kalla á að hafa þá, þetta er bæði öryggisatriði og upplýsingaatriði. Fólk þarf að sjá hver það er sem eður vagninum og hann þarf þá að vera tryggilega merktur. Þannig getur fólk snúid sér ugglaut til þess aðila til að leita upplýsinga og aðstoðar.“

Hörður segir að lengi hafi það verið hefð að vagnstjórar hafi klæðst jakkafötum en að klæðnaðurinn sé orðinn frjálsglegri og nútímalegri í dag. „Það hefur verið reynt að fylgja tíðarandanum sem er í gangi hverju sinni. Áður fyrr var þetta virðulegra en tíminn hefur svo kallað eftir frjálsglegri og hentugri klæðnaði. Einkennisfötin eru þó til staðar enn og engin ástæða eða vilji til að hætta með þau. Þau einkenna manninn og eru skilaboð um þó nokkuð margt.“

Við höfum verið í góðu norrænu samstarfi og fylgst vel með. Þær nýjungar sem eru í boði koma hingað ákaflega fljótt.

Hörður Gíslason

VÍKURVAGNAR EHF

MIKIÐ ÚRVAL AF KERRUM FYRIR IÐNAÐARMENN OG VERKTAKA



STYRKUR, ÞJÓNUSTA og ÁREIÐANLEIKI

Víkurvagnar ehf. - Hyrjarhöfði 8. - 110 Reykjavík

Sími 577-1090 - www.vikurvagnar.is - sala@vikurvagnar.is

Frelsi til að flækjast um landið

Þorleifur Eggertsson skipti um starfsvettvang á síðasta ári þegar hann seldi söluturn í Breiðholti sem hann hafði rekið í 23 ár og keypti sér rútu. Hann hlakkar til að ferðast um landið með erlendum ferðamönnum og er bjartsýnn á framhaldið í rekstrinum.

Starri Freyr Jónsson

starri@365.is



Eftir að hafa rekið söluturn í Fella-hverfinu í Breiðholti í 23 ár ákvað eigandi hennar, Þorleifur Eggertsson, að skipta um starfsvettvang síðasta sumar. Hann keypti 17 sæta 4x4 Sprinter rútu og keyrir nú erlenda ferðamenn vítt og breitt um landið. Þrátt fyrir annasama daga í kringum rekstur sjöppunnar hafði Þorleifur, eða Leifi eins og hann er alltaf kallaður, verið með annan fótinn í ferðaþjónustunni, m.a. í gegnum fyrirtæki sitt Iceland Sightseeing ehf. Því má segja að aukastarfið hafi tekið yfir á þessum tímamótum síðasta sumar. „Þegar ferðamönnum fór að fjölga svona gífurlega fór ég að hugsa minn gang. Ég hef átt 38“ fjallajappa í nokkur ár og var að grípa í að keyra ferðamenn inn á hálendið mér til gamans. En svo kom sá tími eftir 23 ár í sjöppunni að þetta var orðið gott. Því ákvað ég að selja reksturinn enda hef ég aldrei verið hræddur við að skipta um starfsvettvang.“

Leifi segist hafa séð flottar Sprinter rútur á götunum og heillast af þeim. Þegar hann komst að því að þær voru fánlegar 4x4 sá hann tækifæri fyrir fjallamanninn í sér. „Ég pantaði bílinn og lét



Rútan er mjög rúmgóð með stærstu mögulegum gluggum.

Jeppaþjónustuna Breyti gera hann að góðum fjallabíl. Þeir skáru m.a. úr brettunum, settu 35 tommu dekk undir hann og loftdælu. Bíllinn er líka fallega innréttaður með stærstu rúðum sem hægt er að fá því ég vildi að farþegarnir gætu notið útsýnisins á ferð um land-

ið okkar fagra. Einnig kaus ég að hafa hann 17 farþega í stað 20 farþega sem skapar miklu meiri þægindi fyrir þá sem ferðast með rútnunni.“

Bjartsýnn á framhaldið

Hann fékk rútnuna í júlí á síðasta



„Þegar ferðamönnum fór að fjölga svona gífurlega fór ég að hugsa minn gang,“ segir Þorleifur Eggertsson sem skipti rækilega um starfsvettvang á síðasta ári.

MYND/HARALDUR GUÐJÓNSSON

ári og fór strax nokkrar ferðir um sumarið. „Ég fór m.a. í fimmtán daga hringferð með átta manna fjölskyldu. Það fór vel um fólkið og þau voru mjög ánægð. Svo hef ég farið í styttri ferðir, t.d. í Landmannalaugar, Kerlingarfjöll og um Suðurströndina.“

Mikill munur er á störfunum tveimur; rekstri sjöppunnar og bílstjórarstarfinu. „Sjöppunni fylgdi gífurleg yfirlega alla daga og starfið var mjög bindandi. Ég passaði þó alltaf að taka mér frí til að flækjast um heiminn og til að ferðast innanlands en ferðalög

hafa alltaf veitt mér mikla ánægju. Nýja starfið felur hins vegar í sér frelsi til að flækjast um landið með ferðamenn sem koma hingað fullir tilhlökkunar að skoða okkar fallega land.“

Leifi er einyrki og ætlar sér að vinna fyrir ferðaskrifstofur og aðra aðila í greininni. „Það tekur tíma að komast inn í þennan bransa og vinna sig inn á ferðaskrifstofur en þetta fer ágætlega af stað. Fram undan er svo vonandi enn eitt metárið í ferðaþjónustunni þannig að ég er bara bjartsýnn á framhaldið.“

HIDROMEK®



Við kynnum til leiks SUPRA traktorsgröfurnar frá Hidromek

HIDROMEK framleiðir traktorsgröfur í 5 útgáfum. Ein af þessum vélum er SUPRA, en hún hentar afar vel íslenskum aðstæðum. Þetta eru ríkulega útbúnar vélar, t.d. fjaðrandi framgálgi, vökvahliðarfærsla á backchoe, servo stjórnþúnaður, LED vinnuljós, Perkins mótör, Turner skipting og ZF hásingar ásamt mörgu fleiru.

Hidromek Supra 102S eru búnar m.a.:

- Mjög næmu og öflugu vökvakerfi
- Hraðtengjum að framan og aftan
- 40km keyrsluhraða
- Fjór hjóla- og krabba stýringu
- 100% driflæsingu
- Stóru og vönduðu öikumannshúsi
- Vönduð og vel búin vél í alla staði

Við bjóðum ykkur velkomin til okkar að Krókhálsi 16 og að kynna ykkur vélina nánar. Alltaf heitt á könnunni.



REYKJAVÍK:
Krókhálsi 16
Sími 568-1500

AKUREYRI:
Lónsbakka
Sími 568-1555

Vefsíða:
www.thor.is



Armar Vinnulyftur taka við Genie-umboðinu á Íslandi

Armar Vinnulyftur hafa tekið við umboðinu fyrir Genie-lyftur á Íslandi en Genie er annar tveggja stærstu lyftuframleiðenda heims. Armar taka við umboðinu af Heimi og Lárusi sf. en þeir hafa haft umboðið í fjórtán ár. Genie eru traustar vélar sem henta í allan iðnað.

Genie-lyftur fögnuðu 50 ára afmæli sínu á síðasta ári. Fyrirtækið var stofnað í Bandaríkjunum en er starfrækt um allan heim. Merkið er þekkt fyrir traustar vélar sem henta í allan iðnað og hafa reynst sérlega vel við krefjandi aðstæður á Íslandi, þar sem allra veðra er von. Vélar henta í stór sem smá verkefni, bæði inni og úti. „Það er í raun sama um hvaða framkvæmd er að ræða. Genie er alltaf með rétta vél í verkið, segir Ævar Þór Ólafsson, umsjónarmaður tækjaleigu.

Armar Vinnulyftur og Heimir og Lárus sf. hafa að sögn Auðuns S. Guðmundssonar, framkvæmdastjóra Arma, átt í nánu og farsælu samstarfi til fjölda ára. „Við fögnum því að hafa náð samningum. Genie hafa verið mest seldu lyftur á Íslandi síðastliðinn áratug og með því að taka við umboðinu aukum við vöruframboð okkar umtalsvert,“ segir Auðunn. „Samstarf fyrirtækjanna hefur verið með eindæmum gott í gegnum tíðina og það gleður okkur að mál skuli hafa þróast þannig að Armar taki við Genie,“ segir Lárus Lárusson, hjá Heimi og Lárusi sf.

Við erum með ríkulegt úrval af nýjum tækjum til sölu en auk þess erum við með stærsta flota vinnulyfta á Íslandi til leigu.

Auðunn S. Guðmundsson

Tækjafloti Arma Vinnulyfta er að sögn Auðuns kominn í rúmlega fjögur hundruð tæki og samanstendur af skæralyftum, spjótlyftum, lyfturum, skotbómulyftum, rafstöðvum og öðrum smærri tækjum sem tengjast byggingariðnaði og öðrum framkvæmdum.

Tækin eru ýmist til sölu eða leigu. „Við erum með ríkulegt úrval af nýjum tækjum til sölu en auk þess erum við með stærsta flota vinnulyfta á Íslandi til leigu,“ segir Auðunn.

Bjarni Þorgilsson, yfirmaður viðgerða og varahluta, segir mikinn metnað lagðan í viðhald og endurnýjun þeirra tækja sem eru til leigu sem tryggi áreiðanlegar vélar í öll verk. „Þá eigum við alla helstu varahluti Genie á lager. Sé hluturinn ekki til hjá okkur erum við auk þess með hraðsendingarþjónustu frá miðlægum lager Genie í Hollandi sem gerir það að verkum að við getum ávallt boðið upp á hraða og örugga viðhaldsþjónustu.“

Að sögn Auðuns hafa Armar Vinnulyftur yfir að ráða reyndu starfsfólki sem hefur mikla þekkingu á öllum gerðum Genie véla. „Það tryggir ekki síður skjóta bilanagreiningu og viðgerðir. Umfram allt leggjum við okkur fram um að veita góða og heildarlega þjónustu og besta mögulega tækjakost.“

Armar Vinnulyftur eru til húsa að Kaplahrauni 2-4. Allar nánari upplýsingar er að finna á armar.is



Genie er annar tveggja stærstu lyftuframleiðenda heims. MYNDIR/GVA



Armar Vinnulyftur tóku við Genie-umboðinu af Heimi og Lárusi sf. en fyrirtækin hafa átt í góðu samstarfi í gegnum árin. Hér eru frá vinstri Lárus Lárusson, Auðunn S. Guðmundsson, Kristján Heimir Lárusson og Pétur Bjarnason.

Það er í raun sama um hvaða framkvæmd er að ræða, Genie er alltaf með rétta vél í verkið.

Ævar Þór Ólafsson



Bjarni Þorgilsson, yfirmaður viðgerða og varahluta, segir mikinn metnað lagðan í viðhald og endurnýjun þeirra tækja sem eru til leigu.

Við eigum alla helstu varahluti Genie á lager. Sé hluturinn ekki til hjá okkur erum við auk þess með hraðsendingarþjónustu frá miðlægum lager Genie í Hollandi sem gerir það að verkum að við getum ávallt boðið upp á hraða og örugga viðhaldsþjónustu.

Bjarni Þorgilsson



Þ-34 GAZ 69 Rússa jeppi sem var í eigu Björns Sigurðssonar. Bíllinn er nú verið að gera upp. MYND/BJÖRN SIGURÐSSON



„Fiat sem Kjartan Emil Halldórsson átti og hann tók þessa mynd. Bíllinn er ekki til lengur.“



„Ég á þennan 504 árg 74 Peugeot. Hann var síðast á nr. Þ-2596. Hann er í hægri uppgerð hjá mér núna og að henni lokinni fær hann Þ-422 sem var númer í eigu móður minnar lengst af.“

Gaman að rekast á uppgerða bíla

Bjarki Hólmgeir Halldórsson heldur úti Facebook-síðunni Þ-4 bílar og tæki úr Þingeyjarsýslu. Hann segir ótrúlegasta fólk fylgja síðunni og setja inn myndir. Þessu áhugamáli fylgi nostalgia og sérstaklega sé skemmtilegt að sjá bíla sem taldir voru ónýtir uppgerða og fína.

Ragnheiður
Tryggvadóttir
heida@365.is



„Eftir að hafa skoðað síðu um bíla á A-númerum á Facebook fannst mér sem Þingeyingi auðvitað ómögulegt að ekki væri til síða fyrir bíla og tæki úr Þingeyjarsýslu, með Þ-númeri,“ segir Bjarki Hólmgeir Halldórsson, tónlistarmaður og gröfumaður hjá Ístaki, en hann heldur úti Facebook-hópnum Þ-4, bílar og tæki úr Þingeyjarsýslu.

„Síðan hlóð hratt utan á sig og það kom mér reyndar á óvart hve margir sóttu í að fylgja henni. Ótrúlegasta fólk, fínar frúr frá Húsavík eru að setja þarna inn myndir,“ segir Bjarki spóskur.



Bjarki Hólmgeir Halldórsson, tónlistarmaður og gröfumaður hjá Ístaki, heldur úti Facebook-síðu um bíla og tæki úr Þingeyjarsýslu. Sítur á húddi Peugeot Þ-105.

MYNDIR/BJARKI HÓLM

„Þetta eru myndir af bílum og tækjum sem sum mega muna fífil sinn fegurri. Það er ákveðin nostalgia í þessu og til dæmis gaman að rekast á myndir af gömlum bílum sem maður hélt að væru ekki lengur til, uppgerðum og fínum.“

Ég er alinn upp á verkstæðinu hjá þabba í Aðaldal og bílakirkjugarðurinn í túnfætinum var heill ævintýraheimur. Við félagarnir lékum okkur þar heilu dagana og keyrðum um alla heima og geyma í huganum. Þabbi gerði við heimilisbíla bændanna í sveitinni og vinnuvélarnar, allt frá stærstu traktorum niður í garðslátuvélar. Maður var alltaf á verkstæðinu og fékk stundum eitthvað að gera. Ég á sjálfur tvo gamla Peugeot-bíla sem borið hafa Þ-númer og vildi hafa

„Ég er alinn upp á verkstæðinu hjá þabba í Aðaldal og bílakirkjugarðurinn í túnfætinum var heill ævintýraheimur.“

Bjarki Hólmgeir Halldórsson

meiri tíma til að vinna í að gera þá upp. Ég er að taka upp mína fyrstu sólóplötu og er þar fyrir utan að spila allar helgar og vinna á gröfunni þess á milli. Það gefst lítil tími til að sinna þessu áhugamáli.“

Verktakar, Iðnaðarmenn, Húsbílaeigendur



Væntanlegar á lager hljóðlátar og handtækar rafstöðvar frá 0.7KVA upp í 3 KVA.

Getum einnig útvegað rafstöðvar frá 6 til 1000 KVA.



Startarar og alternatorar

Fyrir flestar gerðir fólksbíla, jeppa, vörubíla og vinnuvélar. Höfum einnig varahluti í alternatorar og startara



60 ár í farsælli
þjónustu við
viðskiptavini



Bíldshöfða 14 sími 553-1244
ljusboginn.is ljusboginn@ljusboginn.is



Bíldshöfða 14 • 110 Reykjavík • s: 696 1050 • okspares@okspares.is

Vorum að fá nýja sendingu!

Bjóðum tilboðsverð á ýmsum stærðum af vinnuvéladekkjum meðan birðir endast



Hvítrússneskt traktorarallí

Paryzh-Mosar traktorarallíð var haldið í norðanverðu Hvíta-Rússlandi um helgina. Minsk Tractor Works (MTZ) stóð fyrir rallíinu sem hófst við bæinn Paryzh og lauk við bæinn Mosar. Notaðir voru öflugir traktorar af gerðinni MAZ 25-22 en ekin var tólf kílómetra leið bæði á vegum og utan þeirra. Hugmyndin á bak við nafn rallísins er skemmtileg, en ákveðið var að finna bæjarnöfn sem líktust í framburði París og Dakar til heiðurs hinu heimsþekktu París-Dakar rallí.

Deginum lauk með verðlaunahátíð og tónleikum í St. Anna dómkirkjunni í Mosar en auk rallísins var þennan dag haldinn traktorafótboltaleikur sem margir höfðu gaman af.





Transit Van fæst í þremur lengdum og er fánlegur með háum toppi sem eykur hæð hleðslurýmis verulega.

Mest seldu sendibílar í heimi

Ford Transit atvinnubílarirnir hafa verið til sölu í mörg ár hjá Brimborg. Bílarnir hafa unnið til fjölda verðlauna. Þeir eru harðgerðir, sparneytnir og hafa lága bilanatíðni. Nú er Ford Transit línun enn breiðari, kraftmeiri, fjölbreyttari og umhverfisvænni.

Brimborg hefur til fjölda ára selt Ford Transit atvinnubíla. Á síðasta ári var Ford Transit stærsta merkið í flokki sendibíla á heimsvísu. Þeir hafa fengið fjölda verðlauna enda harðgerðir, sparneytnir og þekktir fyrir lága bilanatíðni. Þá eru nýju Euro6 vélarnar í Transit bílunum sparneytnari, aflmeiri, hljóðlátari og menga auk þess minna.

„Viðskiptavinir okkar hafa í gegnum árin endurnýjað Transit bílana hjá okkur reglulega enda hafa þeir reynt þeim vel. Endursala og endursöluverð hefur einnig verið mjög gott á Ford Transit sem hefur auðveldað bílaskiptin,“ segir Gísli Jón Bjarnason, sölustjóri Ford og Volvo hjá Brimborg.

Transit bílarnir hafa verið hannaðir í samvinnu við notendur í gegnum árin sem gerir bílinn, að sögn Gísla Jóns, sérlega þægilegan í allri umgengni. „Hann er því fyrsta flokks vinnuástaða enda hafa fyrirtæki og einyrkjar í áratugi sett traust sitt á styrk, virkni og áreiðanleika Ford sendibíla.“

Breið lína sendi- og pallbíla

Transit sendibílalínan er mjög breið og skiptist í þrjár gerðir sem eru Connect, Custom og Transit Van. Stærð bílanna er fjölbreytt, allt frá Transit Connect sem er 2,9 m³ upp í Transit Van sem getur verið allt að 15,1 m³.

Transit Connect og Custom bílarnir eru fánlegir í tveimur lengdum og Transit Van í þremur lengdum. Custom og Transit Van bílarnir eru fánlegir með háum toppi sem eykur hæð hleðslurýmis verulega.

Connect bíllinn hefur verið fánlegur sjálfskiptur en Custom og Transit Van koma sjálfskiptir í sölu í vor.



Gísli Jón Bjarnason, sölustjóri Ford og Volvo hjá Brimborg, segir Ford Transit línuna nú vera enn breiðari, kraftmeiri, fjölbreyttari og umhverfisvænni og augljóst að viðskiptavinir Brimborgar muni gleðjast yfir enn betri atvinnubílalínu Ford.

MYND/ANTON BRINK

Transit er einnig fánlegur sem grindarbill með palli eða vörukassa, með einföldu þriggja sæta húsi (Single Cab) og sjö sæta með tvöföldu húsi (Double Cab).

Staðalbúnaður Transit sendibílanna er mjög rikulegur, hér má nefna staðalbúnað sem er aukabúnaður hjá flestum öðrum framleiðendum eða jafnvel ófánlegur. Olúmiðstöð með tímastilli er til dæmis staðalbúnaður og geta eigendur bílanna gengið að því vísu að þeir eru heitir og notalegir á köldum vetrarmörgnum. Bluetooth



Hörður Guðjónsson er Transit sérfræðingur Brimborgar. Transit sendibílalínan er mjög breið og skiptist í þrjár gerðir sem eru Connect, Custom og Transit Van.

fyrir gsm er staðalbúnaður í öllum og upphitanleg framrúða í Custom og Transit Van.

Fánlegur 9 til 18 manna

Transit bílarnir eru einnig fánlegir sem farþegabílar, Custom sem átta til níu sæta og Transit Bus sem er fimmtán til átján sæta. Þess má geta að Transit Custom fékk fimm stjörnur í árekstraþrófun hjá EuroNCAP sem sannað hefur ágæti sitt, meðal annars á Íslandi. Transit Connect hefur einnig hlotið 5 stjörnur hjá þeim.

Spennandi tímar fram undan

„Við kynnum í vor Custom og Transit Van með sjálfskiptingu. Þetta eru bílar sem viðskiptavinir okkar hafa beðið eftir og erum við þegar búnir að selja nokkra slíka til Transit eigenda þó svo að þeir hafi ekki prófað þá enn þá. Þeir segja að þess þurfi ekki,“ segir Gísli Jón og brosir.

Hann bætir við að Transit Van verði fánlegur aftur fjórhjóladrifinn. „Nýtt og öflugra fjórhjóladrif er núna komið í bílinn og á hann örugglega eftir að seljast mjög vel því hann hentar svo vel við íslenskar aðstæður. Margar fyrirspurnir hafa einmitt borist af landsbyggðinni um þennan bíl. Við höfum ekki farið varhluta af uppgangi í ferðaþjónustunni því það varð sprenging í sölu á 15 til 18 manna Transit rútum á liðnu ári enda flottir bílar sem henta vel í ferðaþjónustuna. Það eru því spennandi tímar fram undan hjá okkur og við vitum að nú er Ford Transit línun enn breiðari, kraftmeiri, fjölbreyttari og umhverfisvænni og augljóst að núverandi og framtíðarviðskiptavinir okkar munu gleðjast yfir enn betri atvinnubílalínu Ford.“

» Viðskiptavinir okkar munu gleðjast yfir enn betri atvinnubílalínu Ford.

Bílaáhugi frá barnæsku

Á Samgöngusafni í Brákarey í Borgarnesi, sem Fornbílafjélag Borgarfjarðar heldur úti, má finna fallega smíðuð módel af íslenskum bílum. Hagleiksmaðurinn Sigurgeir Gíslason á heiðurinn af smíði þeirra en hann hefur nú smíðað sjö módel.

Sigurgeir Gíslason húsasmiður gerir módel af gömlum bílum af mikilli list. Módelin eru öll handsmíðuð frá grunni og eru aðallega gerð úr MDF. Sigurgeir segir smíðina mestmegnis felast í handavinnu en þar sem hann er smíður hafi hann smávegis véla-kost sem nýtist honum. „Þetta eru fyrst og fremst gamlir bílar með íslenskum yfirbyggingum sem ég hef verið að fást við,“ útskýrir Sigurgeir en tekur fram að hann hafi líka smíðað módel af tveimur Willys jeppum sem eru ásamt fleiri

módelum sem Sigurgeir smíðaði á Samgöngusafni í Brákarey í Borgarnesi sem Fornbílafjélag Borgarfjarðar heldur úti. „Reyndar eru Willys jepparnir með íslenskum yfirbyggingum. Þessi módelsmíði mín takmarkast eiginlega við þetta séríslenska.“

Módelin vekja eftirtekt

Á safninu í Borgarnesi eru nokkur módel sem Sigurgeir smíðaði og á Samgöngumínjasafninu í Stóra-gerði í Skagafirði eru tvö. „Ég átti frumkvæðið að því að gefa safninu hér í Borgarnesi módelin en það eru hæg heimatökin,“ segir Sigurgeir sem sjálfur býr í bænum. Hann segir að gjöf hans hafi verið vel tekið. „Konan sem á safnið fyrir norðan sá módelin hér og lýsti áhuga á að fá módel á safnið sitt svo ég réðst í að smíða



Módelin eru nákvæmar eftirmyndir bílanna. MYND/GUÐMUNDUR SKÚLI HALLDÓRSSON



Griðarmikil vinna liggur að baki hverju módeli Sigurgeirs. Hann horfir þó hvorki í tímann né fyrirhöfnina sem fer í smíðina enda sé hún áhugamál. MYND/GUÐMUNDUR SKÚLI HALLDÓRSSON

Allt til kerrusmíða

- Vanræktu ekki viðhaldið -



AL-KO
QUALITY FOR LIFE

DEXTER AXLE

Stál og Stansar ehf.

Vagnhöfði 7 – sími 517 5000

TUDOR RAFGEYMAR

Vertu viðbúinn kuldanum í vetur!



TUDOR High Tech rafgeymar í allar gerðir farartækja.

SKORRI

TUDOR SÉRFRÆDINGAR Í RAFGEYMUM TUDOR

Bíldshöfða 12 • 110 RVK • 577 1515 • www.skorri.is

fyrir hana líka. Svona fyrst fólk hafði áhuga á þessu.“

Aðspurður um áhuga sinn á bílum segir Sigurgeir hann hafa verið eins og gengur og gerist hjá mörgum drengjum í upphafi. „Flestir strákar á mínum aldri höfðu áhuga á bílum og kannski er það þannig enn í dag? Svo datt mér í hug fyrir svona tíu, fimmtán árum, ég veit þó ekki af hverju, að fara að smíða módel.“

Mikil vinna í smíðinni

Sigurgeir segir ekkert eitt módel hafa heppnast betur en önnur en þó votti kannski aðeins fyrir framförum hjá honum eftir því sem módelunum hefur fjölgað. „Þetta er bara æfing en það er ekkert eitt módel öðru fremra.“

Óhemju vinna liggur í smíði hvers módel að sögn Sigurgeirs en hann hefur þó aldrei tekið saman hversu langan tíma smíðin tekur. „Það er óhætt að segja að þetta sé mikil vinna, þetta tekur einhverja mánuði í fristundum enda er ekki verið að hugsa um tímann eða fyrirhöfnina sem liggur í þessu. Þetta er bara áhugamál.“

Engin módel eru í vinnslu hjá Sigurgeiri þessa stundina og ekkert endilega á dagskrá að gera fleiri. „EKKI nema manni detti eitt-

Þetta er bara handavinna eins og aðrir þrjóna lopapeysur og aðrir eru að skera út en þetta er svona frekar fágætt, mér er ekki kunnugt um að fleiri séu í svona smíði.“

Sigurgeir Gíslason

hvað í hug eða sjái eitt-hvað sem væri heppilegt. Þetta er bara handavinna eins og aðrir þrjóna lopapeysur og aðrir eru að skera út en þetta er svona frekar fágætt, mér er ekki kunnugt um að fleiri séu í svona smíði,“ segir hann kankvís.



KATTARKRANINN

MEST SELDI BYGGINGAKRANI Á ÍSLANDI 2015-2016

CATTANEO

2 ÁRA ÁBYRGÐ
ÓDÝR Í REKSTRI

HRADKRANAR

CM 221: LENGD 22 M.-HÆÐ 17,3 M.

VERÐ: 9,9 M. +VSK

CM 271: LENGD 27 M.-HÆÐ 20,3 M.

VERÐ: 13,9 M. +VSK

SJÁLFREISANDI

CM 82S: LENGD 33 M.-HÆÐ 21 M.

VERÐ: 12,5 M. +VSK

CM 90S: LENGD 41 M.-HÆÐ 25 M.

VERÐ: 16,9 M. +VSK



> 0. min.

> 6. min.

> 9. min.

> 12. min.



EINSTAKLEGA EINFALDUR Í NOTKUN OG FLUTNINGI

**LINDEN
COMANSA
TURNKRANAR**

Öflugir mótórar
Einföld uppsetning
Hagstætt verð

Umsagnir viðskiptavina okkar eru samhljóma:

„ Þetta er einfaldlega besti turnkrani
sem við höfum átt!“



MótX ehf



LAUSNIR

VIÐ LYFTUM ÞÉR UPP!

Rauðhelli 5 - 221 Hafnarfjörður
S. 561 8373 - 824 0672 - dslausnir@dslausnir.is

Vinalega vélin gula

Hrafnhildur Tryggvadóttir, sérfræðingur hjá Landsvirkjun, var sest undir stýri fyrir fermingu eins og gjarnt var um sveitakrakka. Hún á sína uppáhaldsvél, sem hefur rúllað um tún í bráðum sextíu ár, nokkurn veginn án þess að slá feilpúst.

„Uppáhaldsdráttarvélin mín er eldgömul Massey Ferguson 35, 58-módel sem afi keypti nýja á sínum tíma. Þá var hún víst rauð en einhvern tímann var hún máluð gul og ég þekki hana bara sem Gulu vélina. Hún er í uppáhaldi af því að hún er bara svo vinaleg og þægileg,“ segir Hrafnhildur Tryggvadóttir, sérfræðingur hjá Landsvirkjun. „Vélin er líka opin þannig að maður nýtur sólarinnar og góða veðursins þegar maður keyrir hana. Í henni er heldur ekkert útvarp svo gott tóm gefst til að hugsa. Enda hugsa ég alltaf mjög vel og gáfulega þegar ég keyri þessa vél.“

Hrafnhildur ólst upp í sveit norðan heiða og var sest undir stýri fyrir fermingu eins og gjarnt var um sveitakrakka. Gula vélin tengist flestum hennar bernskuminningum enda vélarnar stór hluti af sveitalífinu.

„Ég hef líklega verið 12 ára þegar ég fór að keyra dráttarvél og þá var það einmitt þessi vél.“

Ég hef snúist frekar marga hringi um túnin heima á Gulu vélinni í gegnum tíðina. Aðallega snúid heyi, garðað og dreift úr görðum eða slægju. Líka garðað fyrir bindivélina og í seinni tíð rúlluvélina. Stundum hef ég dregið heivagninn heim að hlöðu þegar heyið var bundið í bagga í gamla daga.

Mig rámar líka í að hafa setið



„Uppáhalds dráttarvélin mín er eldgömul Massey Ferguson 35, 58-módel sem afi keypti nýja á sínum tíma. Þá var hún víst rauð en einhvern tímann var hún máluð gul og ég þekki hana bara sem „Gulu vélina“.“

undir stýri við að moka út úr gömlu fjárhúsunum sem voru, en þá var stór skófla tengd aftan í Gulu vélina með vírum og vélin dró hana út. Svo bakkaði ég vélinni aftur og skóflan rann inn á vírunum. Þannig keyrði ég fram og aftur allan daginn. Þetta var fyrir afskaplega löngu síðan.“

Hrafnhildur hefur ekið fjölda annarra dráttarvéla gegnum tíðina

sem búnar eru meiri þægindum en engin stenst vinalegheit Gulu vélarinnar.

„Hún stenst alltaf allan samburð og henni hefur ekki verið velt úr sessi sem uppáhalds. Reyndar er Case-vél í öðru sætinu. Stór og öflug en afskaplega lipur og þægileg. En ég endurnýja alltaf kynnin við Gulu vélina á hverju sumri og það er alltaf jafn gaman.“



Hrafnhildur Tryggvadóttir, sérfræðingur hjá Landsvirkjun, var farin að keyra gamlan Massey Ferguson fyrir fermingu. Vélin er því í sérstöku uppáhaldi enda sérstaklega „vinaleg og þægileg“. MYND/ÚR EINKASAFNI

ÖRUGGT START

MEÐ EXIDE RAFGEYMUM

Endingargóðir og sterkbyggðir rafgeymar fyrir flestar gerðir vörubíla. Veldu þaulreynda vöru frá gæðaframleiðanda sem hentar íslenskum aðstæðum.



Hafið samband við sérfræðinga Olís í síma 515 1100 eða pontun@olis.is og fáði nánari upplýsingar.



Heildarlausnir Kraftvéla

Kraftvélar ehf. fer með umboð fjölda heimsþekktra vörumerkja í atvinnutækjum. Viktor Karl Ævarsson, framkvæmdastjóri sölu- og markaðssviðs Kraftvéla, segir bjartsýni ríkja á markaðnum í dag og umtalsverð aukning sé í sölu vinnuvéla á milli ára. Kraftvélar bjóði heildarlausnir í vinnuvélum og atvinnubifreiðum. Höfuðstöðvar Kraftvéla eru að Dalvegi 6-8 í Kópavogi og þjónustustöðvar um allt land.

„Þegar kemur að vinnuvélum og atvinnubifreiðum teljum við okkur geta boðið heildarlausnir í gegnum Komatsu vinnuvélar, Iveco atvinnubíla, Sandvik námutæki, Potain byggingakrana, Dynapac valbara og Grove bílkrana. Nýjasta viðbótin okkar í atvinnutækjum eru einmitt Potain og Grove kranar. Kraftvélar ehf. hefur frá fyrsta degi sérhæft sig í innflutningi á Komatsu vinnuvélum og þjónustu við þær. Komatsu vinnuvélar og Iveco atvinnubifreiðar ættu að vera öllum verktökum vel kunnar, enda stór vörumerki með fjölbreytt vöruúrval,“ segir Viktor Karl Ævarsson.

„Grove bílkrana er líklega þekktustu bílkrana hér á landi enda mest innfluttu bílkrana á Íslandi frá upphafi skráningar hjá Vinnueftirliti ríkisins. Kranarnir eru fánlegir með lyftigetum frá 30 tonnum upp í allt að 450 tonn. Potain byggingarkrana ættu að vera öllum byggingaverktökum vel kunnugir, enda vel þekktir og með langa sögu hér á landi. Byggingarkranarnir eru fánlegir í öllum stærðum og gerðum, allt frá 1,3 tonna lyftigetum í sjálfreisandi krana upp í 80 tonna lyftigetum í turnkrönum.“

Hjá Kraftvélum starfa rúmlega 40 manns og eru höfuðstöðvar fyrirtækisins að Dalvegi 6-8 í Kópavogi. Einnig starfrækja Kraftvélar útibú á Akureyri og þá er þjón-



Viktor Karl Ævarsson, framkvæmdastjóri sölu- og markaðssviðs Kraftvéla. MYND/ANTON BRINK

ustuaðila Kraftvéla að finna á Akureyri, Hofsósi, Egilsstöðum og Sauðárkróki.

Viktor segir jarðvinnuframkvæmdir aftur komnar á skrið á Íslandi svo um munar.

„Markaðurinn fyrir vinnuvélar er allur að lifna við. Á milli ára 2015 og 2016 fór innflutningur nýrra vinnuvéla við jarðvegsframkvæmdir úr 146 vélum í 279 vinnuvélar, það er rétt tæplega tvö-

földun á milli ára. Við finnum vel fyrir þessari aukningu hér innanhúss og erum til dæmis að þrefalda sölu beltavéla á milli ára. Á árinu sem leið afgangurinn við einnig töluvert af brjótum og hörpum frá

Sandvik, völturum frá Dynapac og nokkra tugi Iveco atvinnubifreiða. Jarðvinnuframkvæmdir eru komnar vel af stað og menn eru almennt bjartsýnir, við erum spenntir fyrir komandi árum.“

„Markaðurinn fyrir vinnuvélar er allur að lifna við. Á milli ára 2015-2016 fór innflutningur nýrra vinnuvéla við jarðvegsframkvæmdir úr 146 vélum í 279 vinnuvélar, það er rétt tæplega tvöföldun á milli ára. Við finnum vel fyrir þessari aukningu hér innanhúss á milli ára.“

Viktor Karl Ævarsson

Heildarlausn fyrir jarðvinnuverktaka

KOMATSU



Atlas Copco

DYNAPAC



MILLER



Rammer



SANDVIK



IVECO



GROVE
POTAIN



KRAFTVÉLAR

Dalvegur 6-8 • 201 Kópavogur • Sími 535 3500
Draupnigata 6 • 603 Akureyri • Sími 535 3526
www.kraftvelar.is • kraftvelar@kraftvelar.is



Tveir glænýir Scania vörubílar sem sýndir voru í glæsilegum sýningarsal Kletts í Klettagörðum 8-10. MYND/EYÞÓR

Nýr og glæsilegur Scania

Ný kynslóð Scania vöruflutningabíla var frumsýnd í Kletti nýverið. Miklar breytingar hafa verið gerðar á húsum bílanna en hugmyndavinna, þróun og prófanir hafa staðið yfir í áratug. Aksturseginnleikar hafa batnað og aðstaða fyrir ökumann orðin mun betri.

Bjarni Arnarson, sölustjóri hjá Kletti, tekur á móti blaðamanni í glæsilegu húsnæði Kletts í Klettagörðum 8-10. Ætlunin er að fræðast meira um nýju línuna frá Scania sem Klettur hélt glæsilega kynningu á í byrjun árs. Förrinni er heitið inn á gríðarstórt verkstaði Kletts þar sem bæði vinnuvélar og vöruflutningabílar standa í röðum og færir bifvélavirkjar þjónusta af mikilli lipurð.

Eftirtektarverðasti bíllinn er þó nýi Scania vöruflutningabíllinn. Bjarni býður blaðamanni að máta hið nýja hús og tilfinningin jafnast á við að setjast inn í vel útbúinn fólksbíl enda hönnun innanrýmisins afar fagleg og falleg.

„Þessi breyting á húsunum er búin að taka um tíu ár, það er að segja frá hönnun og til framleiðslu. Þá hefur bíllinn verið í físisískum prófunum núna á þriðja ár,“ upplýsir Bjarni sem bendir á að þessi mikla breyting á húsinu sé stærsta fjárfesting sem Scania hafi farið í frá upphafi.

Betra loftflæði sparar eldsneyti

Þó bíllinn sé mjög keimlíkur fyrirrennarann er breytingin þó ansi mikil. „Húsið er alveg nýtt og búið að vinna mjög mikið með loftflæðið. Nýju bílarnir spara til dæmis um fjögur til fimm prósent eldsneytis miðað við fyrri típu, fyrst og fremst vegna betra loftflæðis,“ segir Bjarni.

Innréttingin í húsinu er alveg ný. Hún hefur öll verið færð dálítið fram og af því næst ýmis ávinningur. „Bílstjórnin situr nú örlítið nær framrúðunni og hefur þar af leiðandi betri sýn yfir veginn. Auk þess fæst meira innanrými í húsinu. Eins fluttu þeir bílstjórásætið örlítið til vinstri,“ lýsir Bjarni og útskýrir að það hafi verið niðurstaðan eftir fjölmargar prófanir. Til dæmis hafi verið prófað að færa bílstjórnann í miðju bílsins.



Bjarni Arnarson (fjórði frá vintri) ásamt samstarfsfélögum sínum í Kletti.

Allt við höndina

Mælaborðið er töluvert breytt. Það er tvískipt og sveigt þannig að öll stjórnþæki eru við höndina. Aðgerðastillingar eru margar komnar í stýrið og allar ljósastillingar á einn stað í hurðinni. Þá er ýmsum hölfum og öðrum búnaði haganlega fyrir komið þannig að auðvelt er að komast að þeim.

Tvær gerðir af húsum eru í

boði. Annars vegar R-serían sem hægt er að fá með háum eða lægri toppi. Í henni er mótorkassi á milli sæta sem er 20 cm hár. Hins vegar er það S-línan en þar er aðeins hærra að klifra upp í bíllinn en á móti er gólfíð í húsinu alveg slétt. „Slíkir bílar eru hugsaðir í langflutninga þar sem menn búa meira í bílunum,“ segir Bjarni og bendir á að hægt sé að breikka



Mælaborðinu er haganlega fyrir komið og öll stjórnþæki við höndina.

rúmið í 90 cm. Þá sé olíumiðstöð í bílunum sem sjái um að halda hita á bílstjóranum í stoppi.

Hægt er að velja um þó nokkra aukahluti í bílunum. Hægt er að velja um að vera með ísskáp, frysti, örbylgjuofn, kaffivél og sjónvarp. Í sumum útfærslum er hægt að snúa farþegasætinu til að horfa á sjónvarpið eða slaka á.

40 % fljótari að skipta milli gíra

Engar breytingar voru gerðar á vélinni að þessu sinni. „Hins vegar var gerð breyting á framfjórdrun og öllu sem tengist upp í húsið, bæði undirstöðum og stýrisbúnaði. Þetta ásamt betra útsýni ökumannsins gerir aksturseginnleika bílsins mun betri. Það er finnanlegur munur,“ segir Bjarni.

Önnur nýjung í þessum bílunum, sem verður einnig innleidd í eldri seríuna, er uppfærður girkassi. „Ný girkassabremsa virkar þannig að bíllinn bremsar niður í neðri tromluna í hverri skiptingu. Bíllinn er þannig 40 prósent fljótari að skipta á milli gíra í dag. Þá er nýr retarder-vökvahemill mun öflugri en hann var.“

Mest seldi vörubíllinn

Bjarni segir mikinn áhuga vera á Scania bílunum. „Scania hefur

verið mest seldi vörubíllinn á Íslandi í þessum hefðbundna vörubílaflökki, 16 tonn og yfir, síðastliðin 16 ár. Á síðasta ári vorum við með 40 prósent markaðshlutdeild,“ segir Bjarni sem þakkar það fyrst og fremst mjög góðum bíl og öflugri þjónustuneti. „Þetta snýst um að menn fái þá þjónustu sem þeir þurfa, þegar þeir þurfa á henni að halda.“

Bætt öryggi

Klettur selur Scania bílana með öryggisþakka sem inniheldur forstrekkjara í öryggisbelti, öryggisþúða í stýri og hliðargardínu. „Enginn annar vörubílaframleiðandi hefur enn þá boðið upp á þessar hliðargardínur en það eru loftþúðar fyrir gluggum. Þessar hliðargardínur eru í raun mun mikilvægari en loftþúðar í stýri. Helstu slysin á vörubílum hér á landi verða þegar bílar velta, og þó menn séu í beltinu er það brotið glerið í bílstjórarúðunni sem skaðar menn mest. Gardínan kemur hins vegar í veg fyrir það,“ upplýsir Bjarni.

Þar með ljúkum við spjalli okkar og klifrum niður úr þessum þægilega íverustað sem Scania er.

Nánari upplýsingar má finna á www.klettur.is

KLETTUR

**VÖRUBÍLL
ÁRSINS 2017
Í EVRÓPU**

**SÖLUHÆSTUR
SÍÐUSTU
16 ÁRIN**

NÝ KYNSLÓÐ SCANIA

Klettur kynnir með stolti nýja kynslóð vöru- og flutningabíla frá Scania, afrakstur margra ára þróunarvinnu. Undanfarin 16 ár hefur Scania verið söluhæsti vörubíllinn á Íslandi* og það er ekki að ástæðulausu.

Hafðu samband við sölumenn Kletts og kynntu þér frábæra möguleika Scania fyrir þitt fyrirtæki.

*Í flokki vörubíla yfir 16 tonn.

”

Við leggjum mikla áherslu á þjónustupáttinn og undirstrikum að það er margsannað hversu miklu skiptir að fá þjónustu frá sérhæfðum viðgerðarmönnum í viðkomandi vélbúnað.

“

Forn vinnubrögð færð í nútímahorf

Landbúnaðarháskólinn festi nýverið kaup á tilraunasláttuvél en slíkt hafði staðið til í fjörutíu ár. Hrannar Smári Hilmarsson, tilraunastjóri skólans, segir vélina algera byltingu enda færri hún vinnubrögð frá 19. öld inn í þá 21. Önnur áhugaverð vél LBHÍ er tilraunaþreskivél.

Sólveig
Gísladóttir
solveig@365.is



Hrannar tekur á móti blaðamanni á tilraunastöðinni Korpu, hálfgerðum leynistað í borginni, mitt á milli Korputorgs og Korpúlfsstaða. „Þetta er einstakur staður og skrítið að hann skuli vera til hér í borginni,“ segir Hrannar sem titlaður er tilraunastjóri. Hann útskýrir að starf hans felist í að framkvæma þær tilraunir sem vísindamönnum detti í hug.

Tilgangur heimsóknarinnar er að fræðast dálítið um tækjakost Landbúnaðarháskólans og þá sér í lagi tilraunasláttuvél sem skólinn festi nýverið kaup á. Fyrst býður Hrannar þó blaðamanni að skoða aðra vél sem finna má á tilraunastöðinni, en sláttuvél nýja er staðsett á Hvanneyri.

Tuttugu ára ung

„Þetta undraverða tæki er tilraunaþreskivél. Hún er orðin tuttugu ára og telst af tækjakosti stofnunarinnar ný,“ segir Hrannar og hlær dátt. Vélina er af gerðinni Winsteiger sem er tilraunavélaframleiðandi í Austurríki. „Þessi vél er öðruvísi en aðrar þreskivélar því ljárinn er miklu minni, en það er nauðsynlegt þar sem tilraunareitir eru smáir,“ útskýrir Hrannar.



Tilraunasláttuvél leysir af hólmi verkfæri á borð við sláttuvél og hrífu.

„Hún slær reitinn, vigtar uppskeruna, tekur sýni, saxar það, afhendir sýnið upp í ökumannshúsið og vigtar það.“

Hrannar Smári Hilmarsson



Hrannar Smári Hilmarsson, tilraunastjóri Landbúnaðarháskólans, við tilraunaþreskivélina sem hefur þjónað skólanum dyggilega í 20 ár. MYND/ERNIR

Hann segir að þreskivélinni sé þvælt fram og aftur um landið. „Hún hefur verið notuð á Þorvaldseyri undir Eyjafjöllum, hér á Korpu, Vindheimum í Skagafirði, Möðruvöllum í Hörgárdal og víðar.“

Leysir hrífuna af hólmi

Talið berst að tilraunasláttuvélinni nýju. „Það hafði staðið til í fjörutíu

ár að fá slíka vél. Fram að því var slegið með hefðbundnum sláttuvélum en þetta verkfæri hér var þó mest notað,“ segir hann og bendir á rekka af hrífum. „Svo stóðu fjórir eða fimm prófessorar úti á túni að raka.“ Voru þeir þá ekki í góðri þjálfun? „Tja, ég held að þeir séu flestir búnir að fara í mjaðmaskiptaáðgerð,“ svarar hann hlæjandi.

Nýja vélina leysir því af hólmi marga verkþætti. „Hún slær reitinn, vigtar uppskeruna, tekur sýni, saxar það, afhendir sýnið upp í ökumannshúsið, vigtar það og þá er það tilbúið til frekari greiningar,“ lýsir Hrannar. Tilgangurinn er að geta sinnt rannsóknum, gert áburðartilraunir, yrkja tilraunir, borið saman mismunandi arfgerðir, prófað nýjar tegundir eða prófað sama efnivið í mismunandi jarðvegi. Niðurstöðurnar geta bændur nýtt til að velja hvaða tegundir þeir ætla að rækta, hvaða yrki og hversu mikið þurfi að bera á. Allt þetta eykur á hagkvæmni í landbúnaði að sögn Hrannars.

„Þessi tilraunasláttuvél er alger bylting fyrir okkur. Þarna er tekið stökk frá vinnulagi nítjándu aldar fram á 21. öld. Síðan er draumurinn að bæta við tæki sem heitir infrared spectroscopy, sem er tæki sem notar innrauðan geisla til að meta gæði uppskerunnar. Það metur þurrrefni, vatnleysanleg kolvetni, hráprótein og reiknar meltanleika. Það eru mikilvægar upplýsingar enda leggja bændur upp úr góðu fódri frekar en magni.“

Sláttuvélina vegur fjögur tonn og hámarks hraði hennar er 16 km á klst. „Þó langbest væri að geta flutt hana á milli landshluta á skólinn ekki tækjakost til að flytja hana og því verður hún fyrst um sinn á Hvanneyri.“



4-hjóla stýrðar hjólaskóflur

Eigum fyrirbyggjandi á lager vinsælustu snjómokstursvélina frá KRAMER. Hlaðin aukabúnaði. T.d. 40 km aksturhraði, 4hjólástýri, framhjólástýri og krabbastýri, loftþúfaþaðrandi ökumannssæti og aksturhraði stillanlegur óháð mótoraða, skófla og gafflar.

Komið og reynsluakið glænýrri KRAMER 8085 hjá okkur að Krókhálsi 16.



KRAMER



REYKJAVÍK:
Krókhálsi 16
Sími 568-1500

AKUREYRI:
Lónsbakka
Sími 568-1555

Vefsíða:
www.thor.is



Góðar horfur fram undan í greininni

Viðskiptavinahópur **Vélafls** er fjölbreyttur og kemur að ólíkum verkefnum víða um land. Nýlega afhenti fyrirtækið byltingarkenndan brjót sem notaður er á Bakka við Húsavík auk þess sem búið er að semja við Íslenska aðalverktaka um brjótasamstæðu frá Metso.

Vélafl ehf. í Hafnarfirði hefur starfað á íslenskum vinnuvéla-markaði síðan árið 1998. Fyrirtækið er innflutnings- og umboðs- aðili fyrir fjölmörg þekkt og traust vörumerki sem reynst hafa vel við fjölbreytt verkefni hér á landi, sem unnin eru við ólík vinnuskilyrði.

Meðal þeirra vinnuvéla sem Vélafl flytur inn og selur eru beltagrófur, hjólagrófur og minigrófur, FRD borvagnar og vökvaflýgar, Metso brjótar og mólunarsamstæður og Bell liðstýrðir truckar (bú-kollur). „Einnig bjóðum við upp á gott úrval af völturum og þjöppum frá Bomag, vökvaripperu frá Xcentric og Dieci skotbómulyftara,“ segir Sigurður E. Þorsteinsson, sölumaður hjá Vélafl.

Viðskiptavinahópur Vélafls er fjölbreyttur að sögn Sigurðar, sem kemur að ólíkum verkefnum víða um land. „Við erum t.d. að selja til verktaka sem eru í ýmsum jarðvegsframkvæmdum og í húsbýggingum auk þess sem mörg sveitarfélög landsins nýta sér þjónustu okkar.“

Síðasta ár var mjög gott að sögn Sigurðar og horfur eru góðar á næstunni enda byrjar árið vel. „Meðal stórra viðskipta undanfarið má nefna að verktakinn Árni Helgason ehf. fékk afhentan nýjan Metso LT220D brjót sem fór beint í vinnu á Bakka við Húsavík. Brjóturinn er sambyggður kónbrjótur og harpa með byltingarkenndri hönnun frá Metso sem mun án efa koma



Vélafl er til húsa í nýlegu og rúmgóðu húsnæði að Rauðhelli 11 í Hafnarfirði sem inniheldur m.a. 1.380 m² verkstæði og lager.



Verktakafyrirtækið Árni Helgason ehf. fékk nýlega afhentan nýjan Metso LT220D brjót sem fór beint í vinnu á Bakka við Húsavík.

Mikið af seldum tækjum er á leið til landsins sem biða afhendingar til viðskiptavina.

Sigurður E. Þorsteinsson

að mjög góðum notum við þetta verkefni.“

Bjartsýni ríkir

Einnig er búið að ganga frá sölu til ÍAV um kaup á brjótasamstæðu frá Metso. „Við erum einnig að taka inn á lager nýjan forbrjót sem er af gerðinni LT106. Það gerum við því horfur eru góðar í greininni á næstunni og kominn tími á endurnýjun margra tækja.“

Mikið af seldum tækjum er á leið til landsins sem biða afhendingar til viðskiptavina. „Horfur eru því nokkuð góðar. Við erum bjartsýnir eftir að ný ríkisstjórn tók við og þar er m.a. kominn nýr samgönguráðherra sem hefur nýjar áherslur í vegagerð.“

Vélafl er til húsa í nýlegu og rúmgóðu húsnæði að Rauðhelli 11 í Hafnarfirði sem inniheldur m.a. 1.380 m² verkstæði og lager. „Við

erum með alla viðgerðarþjónustu í sama húsi en fyrirtækið hefur á að skipa sérhæfðum viðgerðarmönnum með áralanga reynslu í þjónustu á vinnuvélum og lyfturum. Enda er Vélafl þekkt fyrir að leggja höfuðáherslu á að veita viðskiptavinum okkar framúrskarandi góða og skjóta þjónustu.“

Nánari upplýsingar má finna á www.velafl.is.



Sérhæfðar vélar til byggingar- og jarðvegsframkvæmda

Beltavélar 2,5 tonn til 70. tonn | Hjólavélar 14-17 tonn
Skotbómulyftarar 7-14 metra | Jarðýtur | Valtarar | Jarðvegspjöppur
Liðstýrðir námutruckar / Bú-kollur | Beltavagnar
Einnig bjóðum við uppá vinnuvélar með GPS Trimble búnaði & Rototilt



ATVINNUTÆKI



Framtíðarhúsnæði Volvo atvinnutækja að Hádegismóum 8.

Spennandi tímar fram undan

Starfsfólk **Volvo atvinnutækja | Brimborg** á spennandi ár í vændum en starfsemin flytur í nýtt húsnæði síðar á árinu. Síðasta ár var það stærsta hjá fyrirtækinu í mörg ár og gert er ráð fyrir að 2017 verði jafnvel stærra þegar kemur að sölu og nýskráningum á atvinnutækjum.

Árið 2016 var það stærsta hjá Volvo atvinnutækjum í Brimborg hingað til að sögn Kristins Más Emilssonar, framkvæmdastjóra atvinnutækjasviðs. Brimborg tók við Volvo umboðinu árið 1988 og hefur því verið með Volvo atvinnutæki í þjónustu og sölu í hart nær þrjátíu ár.

„Síðasta ár var mjög gott, það langbesta þegar lítið er nokkur ár aftur í tímann. Markaðurinn er að færast í eðlilegt horf hvað varðar nýskráningartölur í vörubifreiðum og vinnuvélum en við vorum með allt að 27 prósentu markaðshlutdeild í vörubifreiðum yfir tíu tonn að þyngd á síðasta ári og gerum ráð fyrir að árið 2017 verði betra en síðasta ár þegar kemur að nýskráningum á atvinnutækjum. Í vinnuvélum varð salan töluvert meiri heldur en við höfðum gert ráð fyrir á síðasta ári. Frá árinu 2012 hafa verið nýskráðar 23 Volvo hópferðabifreiðar og í dag eigum við til tvær nýjar Volvo rútur og eina notaða á lager. Volvo hópferðabifreiðarnar eru orðnar vel sýnilegar á markaðnum. Auk þess gekk sala á Volvo Penta bátavélum vel á síðasta ári,“ segir Kristinn Már.



Volvo L150H hjólaskófla sem Malbikunarstöðin Hlaðbær Colas fær afhenta á næstu dögum.

vinnutækjum er framúrskarandi, ef varahlutir eru ekki til hjá okkur þá nánast undantekningarlaust skila þeir sér erlendis frá daginn eftir, ef pöntun fer fram fyrir hádegi deginum áður. Verkstæðin hjá okkur eru tvískipt, annars vegar eru þjónustaðar Volvo vörubifreiðar og rútur og hins vegar Volvo vinnuvélar og Volvo Penta bátavélar. Tækninni fleygir fram og við vinnum stöðugt að því að mennta okkar starfsfólk á öllum sviðum.“

Nýtt húsnæði að Hádegismóum

Árið 2017 verður án efa spennandi ár fyrir starfsfólk Volvo atvinnutækja í Brimborg en stefnt er að flutningi í nýtt húsnæði að Hádegismóum 8 sem verður sérhannað utan um starfseminu.

Árið 2016 var það stærsta hjá Volvo atvinnutækjum í Brimborg hingað til að sögn Kristins Más Emilssonar, framkvæmdastjóra atvinnutækjasviðs. Brimborg tók við Volvo umboðinu árið 1988 og hefur því verið með Volvo atvinnutæki í þjónustu og sölu í hart nær þrjátíu ár.

„Síðasta ár var mjög gott, það langbesta þegar lítið er nokkur ár aftur í tímann. Markaðurinn er að færast í eðlilegt horf hvað varðar nýskráningartölur í vörubifreiðum og vinnuvélum en við vorum með allt að 27 prósentu markaðshlutdeild í vörubifreiðum yfir tíu tonn að þyngd á síðasta ári og gerum ráð fyrir að árið 2017 verði betra en síðasta ár.“

Kristinn Már Emilsson

Markaðurinn er að færast í eðlilegt horf hvað varðar nýskráningartölur í vörubifreiðum og vinnuvélum en við vorum með allt að 27 prósentu markaðshlutdeild í vörubifreiðum yfir tíu tonn að þyngd á síðasta ári og gerum ráð fyrir að árið 2017 verði betra en síðasta ár.

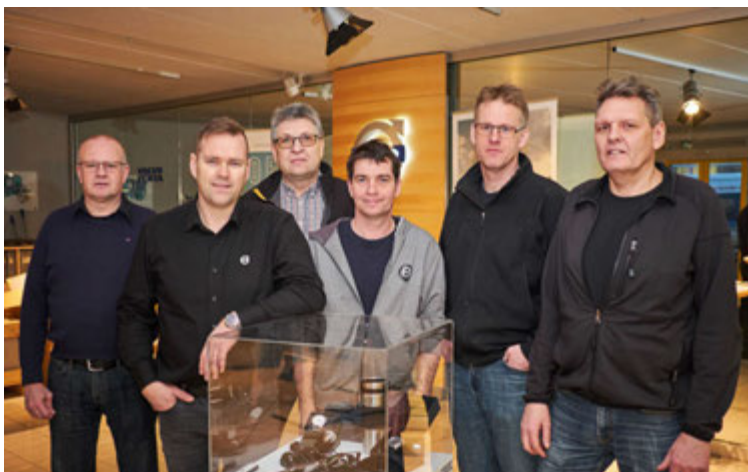


Glæsilegar Volvo 9500 og Volvo 9900 hópferðabifreiðar til á lager að Bildshöfða 6.



Hluti af starfsmönnum Volvo atvinnutækja inni á verkstæði.

MYND/ANTON BRINK



Starfsmenn söludeildar Volvo atvinnutækja.

Nýtt símanúmer hjá Volvo atvinnutækjum er 515 7070

ina, í lok þessa árs. Samhliða er verið að fjölga starfsfólki í öllum deildum. „Hönnun hússins er búin að taka langan tíma hér innandyrna með fagfólki og starfsmönnum sem hafa komið að hönnuninni. Þar verður eitt allra glæsilegasta og best útbúna verkstæði landsins fyrir þau atvinnutæki sem við erum að þjónusta. Við komum til með bjóða upp á hraðþjónustu við atvinnutæki, smurþjónustu, dekkþjónustu og bremsuviðgerðir ásamt öðrum smærri viðgerðum. Frumherji kemur til með að vera með sérhæfða skodunarstöð fyrir stærri atvinnutæki í austurenda byggingarinnar. Aðstaða og aðbúnaður fyrir starfsmenn og okkar viðskiptavinum verður með því besta sem gerist í dag,“ segir Kristinn Már og nefnir einnig að staðsetningin að Hádegismóum sé frábær í útjaðri Reykjavíkur og aðkoma frá stofnbraut fyrir stærri tæki eins og best verður á kosið, auk þess sem staðsetningin er í leiðinni fyrir marga af viðskiptavinum fyrirtækisins á leið þeirra út úr Reykjavík.

Nánari upplýsingar

Söludeild atvinnutækja er staðsett ásamt sölu varahluta í húsnæði á bak við aðalbyggingu að Bildshöfða 6. Volvo atvinnutækjasvið er með fjórar heimasíður en þar er hægt að nálgast upplýsingar um vörur og þjónustu ásamt fréttum af því sem er í gangi hverju sinni.

www.volvotrucks.is www.volvoce.is www.volvobus.is og www.volvopenta.is.

Hægt er að fylgjast með Volvo atvinnutæki - Brimborg á Facebook.

Áralöng reynsla starfsfólks

Volvo atvinnutækjasvið í Brimborg er þjónustufyrirtæki sem leitast við að þjónusta viðskiptavinum sem allra best hverju sinni. Ætíð er leitast við að finna bestu lausnina þegar kemur að útfærslu þeirra atvinnutækja sem viðskiptavinir eru að velja fyrir sér. „Starfsfólk okkar hefur áralanga reynslu í útfærslu á þeim atvinnutækjum sem við getum boðið upp á hverju sinni. Varahlutaþjónusta hjá okkar birgjum í Volvo at-

Opnunartími er 08.00-17.00



Öruggur staður til að vera á



Smíðuðu bíl úr legó

Félagarnir Steve Sammartino og Raul Oaida röðuðu saman heilum bíl úr legókubbum. Bíllinn er öku-fær og gengur fyrir lofti. Nokkur ár eru síðan þeir létu þennan draum rætast og auglýstu eftir stuðningi við hugmyndina á Twitter. Ekki þurfti meira til en eitt tíst, fylgjendur þeirra brugðust hratt við. Í það heila þurfti 500.000 kubba til að smíða bíllinn og voru kubbarinn notaðir í allt, nema einstaka hluta sem þurftu sérstakrar styrkingar við, svo sem dekk. Vélin, sem gengur fyrir lofti, er einnig búin til úr legókubbum. Bíllinn kemst upp í 20 mílur á klukkustund eða 32 kílómetra á klukkustund. Bílasmíðirnir sögðust þó ekki þora að gefa allt í botn af ótta við „legósprengingu“. Útlitið á bílnum sóttu þeir til Hot Rod bíla, af því að þeim þótti það „töff“ og var bílnum raðað saman í heimalandi Rauls, Rúmeníu.



Gömul vísa sem virkar alltaf

Víst er það gömul vísa að minna á endurskinsmerkin í umferðinni, en hún er aldrei of oft kveðin. Á þessum myrkustu vetrarmánuðum sjást gangandi vegfarendur illa þrátt fyrir götulýsingu og ökuljós bifreiða og því er notkun endurskinsmerkja nauðsynleg en ekki síður aðgát ökumanna. Það er staðreynd að ökumenn sjá gangandi vegfarendur með endurskinsmerki fimm sinnum fyrr en ella og því getur notkun endurskinsmerkja skilið milli lífs og dauða.

Endurskinsmerkin eiga að vera sýnileg og er best að hafa þau á eftirfarandi stöðum

- Fremst á ermum
- Hangandi meðfram hliðum
- Á skóm eða neðarlega á buxna-skálmum

Hægt er að fá endurskinsmerki á eftirfarandi stöðum:

- Lyfju
- Slysavarnafélaginu Landsbjörg
- Íslandspósti
- N1
- Minju Skólavörðustíg
- Þjóðminjasafninu
- Epal í Hörpu
- Pennanum í Kringlunni
- Íslandía í Kringlunni og Bankastræti
- Þinni verslun Seljabraut
- Árbæjarsafni
- Versluninni Álafoss í Mosfellsdal
- Ranimosk á Laugavegi
- Litlu barnabúðinni Laugavegi
- ADHD samtökunum
- Hjólreiðaverslunum
- Dynjandi
- Ýmsum blómaverslunum

Heimild: Samgöngustofa

FALLEGIR FLUTNINGABÍLAR

Í Pakistan má finna skrautlegustu flutningabíla heims. Upphaf þess síðar að skreyta bíllinn sinn má rekja til þess að bíllarnir verða oft svo skítugir og litlausir eftir langan akstur á slæmum vegum og því tóku vörubílstjórar í Lahore, sem er önnur stærsta borg Pakistans, upp á því að fegra bílana sína með hjálp lista- og handverksmanna. Blómamynstur, fuglar, villidýr og myndir

af stórstjörnum og dýrlingum prýða bílana ásamt tilvitnunum í ljóðskáld og trúarrit. Hver bíll er skreyttur á einstakan hátt til að sýna smekk og áhugamál eiganda bílsins og ekki síst hvað honum þykir vænt um bíllinn. Flutningabíllarnir eru því ekki aðeins farartæki heldur líka listaverk og allir vegfarendur geta notið þess að horfa á sér að kostnaðarlausu.



FLUTNINGAlausnir



SALA • LEIGA



Optimar KAPP er leiðandi í sölu og leigu á flutningstækjum og búnaði.

Notuð og ný tæki / Byggt á óskum hvers og eins / Sérsmíði fyrir íslenskar aðstæður / Sérhannaðir fyrir fiskflutninga / Þjónustuverkstæði



FLUTNINGAVAGNAR

Í samstarfi við Schmitz Cargobull bjóðum við upp á margar gerðir af flutningavögnum.

Leiga á vögnum.

Innflutningur og sala á nýjum og notuðum vögnum.

Hannað fyrir íslenskar aðstæður:

Hjólhaf • Full hliðaropnum

Slortankar og rennur fyrir fiskflutning

VÖRULYFTUR

Bjóðum allar stærðir og gerðir af vörulyftum frá DHOLLANDIA.

KÆLIBÚNAÐUR

Sala og þjónusta á kælibúnaði frá Carrier Transicold.

Yfir 200 kæli- og frystivélar hafa verið seldir á síðustu árum fyrir sendibíla, vörukassa og flutningavagna.

FLUTNINGSKASSAR

Sérbyggt á allar tegundir vörubifreiða.

Hafið samband við sölumenn í síma
587 1300



Optimar KAPP
Iceland

Miðhraun 2 | 210 Garðabær | Sími 587 1300 | optimar@optimar.is | www.optimar.is



„Eins og staðan er akkúrat núna er þetta stærsti jeppi á landinu. Það er reyndar verið að smíða svipaðan bíl, 8 hjóla. Ég er að leita allra leiða til að toppa það,“ segir Þröstur sposkur.

Tveir trukkarnir settir saman í einn

Þröstur Þór Ágústsson ekur um á óvenjulegum bíl, sextán manna tryllitæki sem samsett er úr tveimur trukkum. Þrjá mánuði tók að smíða bílinn en Þröstur eyddi tveimur mánuðum í Ameríku í leit að réttu bílunum í smíðina. Bílinn notar hann í jöklaferðir.

Ragnheiður Tryggvadóttir
heida@365.is



„Okkur vantaði traustan og öflugan bíl sem gæti tekið allt að 16 farþega. Þá kviknaði hugmyndin að samsettum bíl,“ útskýrir Þröstur Þór Ágústsson, leiðsögumaður hjá Ice Explorers.

„Hingað til hafa menn verið að nota við gamla Ford Econoline eða Benz Sprinter en þeir hafa sína galla. Econoline-arnir voru góðir en eru að verða gamlir og Sprinterinn er dýr, mikið af tölvudóti sem á ekki heima í jeppum og alltof litlar vélar. Báðar þessar tegundir eru þar að auki með alltof litlar hásingar, hjólalegur og drif fyrir þessi stóru dekk. Við vildum því hugsa langt út fyrir þennan klassíska ramma fyrir okkar íshellaferðir og jöklaferðir á Vatnajökul,“ segir Þröstur.

„Drifbúnaður undan Benz Unim hefur staðið fyrir sínu í gegnum árin og þá var ekki um neitt annað að ræða en 54 tommu dekk. Grjóthart dæmi.“

Framendi bílsins, grindin, vélin og sjálfskiptingin er Chevrolet Kodiak en aftari hlutinn er Chevrolet Express 16 manna. Þröstur keypti bílana í Ameríku og stóð í ströngu við að koma þeim heim.

„Ég var mánuði úti en það voru nákvæmlega 40 stykki af Chevrolet Kodiak double cap til sölu og lítið af 15 manna Express bílunum. Lukkulega á ég fjölskyldu í Boston sem hjálpaði mér,“ segir hann. „Þegar heim var komið með bílana, eftir að hafa misst af þremur skipum heim, hófst slagurinn við kerfið. Það er svo mikil mannekla á Samgöngustofu að starfsfólkið annar ekki öllu. Margir atvinnubílar tefjast allt of lengi í blaðabunkum og margir sem tapa milljónum á því.“



Þröstur Þór Ágústsson, leiðsögumaður hjá Ice Explorers lét smíða risatrúkk úr tveimur öðrum. MYNDIR/ÞRÖSTUR ÞÓR ÁGÚSTSSON

» Drifbúnaður undan Benz Unim hefur staðið fyrir sínu í gegnum árin



Gólfteppið var tekið úr og vínillparket sett í staðinn. Undir því er gólfhiti.



Hlutarnir settir saman.

Hvernig fór smíðin fram?

„Boddyið á Express bílunum var sagað í sundur og gat gert á Kodiakinn. Boltadír voru kjammar utan á grindina með öllum festingum fyrir dempara, loftþúða, stýrismaskínu, stífur og fleira. Ekkert soðið á grindina. Breyta þurfti olíupönnunni svo pláss væri fyrir drifkúluna og einn-

ig olúsíunni fyrir sjálfskiptinguna svo drifskafitið nartaði ekki í hana. Nýir olíutankar voru settir í bílinn og loftkútur. Bílarnir eru ansi háðir lofti verandi á loftþúðafjöðrun og 54 tommu dekkjum. Því voru keyptar snigilpressur frá Kanada sem afkasta 2.000 lítrum af lofti á mínútu. Óflugasta rafmagnsdæla sem ég hef séð í



„Drifbúnaður undan Benz Unim hefur staðið fyrir sínu í gegnum árin og þá var ekki um neitt annað að ræða en 54 tommu dekk. Grjóthart dæmi.“



Framendi bílsins, grindin, vélin og sjálfskiptingin er Chevrolet Kodiak.

jeppa afkastar 500 lítrum á mínútu meðan það er til nóg rafmagn. Hásingarnar komu undan Benz Unim og í þeim eru driflæsingar. Svo eru tveir auka lágir millikassar auk venjulegs millikassa. Toppinn þurfti að hækka auk þess sem orginal teppið var tekið úr og vínillparket sett í staðinn. Undir því er gólfhiti. Olíumiðstöðin getur

gengið stöðugt til þess að þurrka bílinn eftir langa rigningardaga. Við vorum um þrjá mánuði að smíða einn bíl. Eins og staðan er akkúrat núna er þetta stærsti jeppi á landinu. Það er reyndar verið að smíða svipaðan bíl, 8 hjóla. Ég er að leita allra leiða til að toppa það,“ segir hann sposkur.

Snickers
WORKWEAR

DUNDERDON

Timberland PRO
PRO SERIES



Nú fást **Snickers** vinnuföt í

BYKO
GERUM PETTA SAMAN

Hágæða vinnuföt

í miklu úrvali

Mikið úrval af öryggisvörum

uvex

MILLER

OTTER

TOE GUARD

SOLID GEAR

Honeywell

Hultafors

Timberland PRO
PRO SERIES

Sérmerkjum fyrir fyrirtæki

HILTI

Verkfæri og festingar

Vegagerðin uppfærir 20 ára gömul kort

Kort Vegagerðarinnar með upplýsingum um færð og veður hafa fengið nýtt útlit. Gömlu kortin voru tekin í notkun árið 1996, fyrir tuttugu árum, og hafa staðið fyrir sínu. Með breyttri tölvunotkun landsmanna var kominn tími á uppfærslu enda fæstir ferðalangar við borðtölvu.

Sólveig Gísladóttir
solveig@365.is



„Það var kominn tími til að gera breytingar, þótt gömlu kortin hafi reynst ótrúlega vel,“ segir G. Pétur Matthíasson upplýsingafulltrúi Vegagerðarinnar. „Ný tækni, snjallsímar og spjaldtölvur, kallaði á breytingar, en nú aðlaga kortin sig að þessum tækjum og eru þar af leiðandi mun þægilegri fyrir notendur,“ segir Pétur og bendir á að mjög hátt hlutfall notenda komi inn á vef Vegagerðarinnar í gegnum annað en borðtölvu, sérstaklega þegar eitthvað kemur upp á enda séu ferðalangar sjaldnast við borðtölvuna. „Við mælum samt eindregið með því að fólk fari inn á vefinn okkar eða hringi í 1777 til að athuga með færð og aðstæður áður en lagt er af stað. Það breytist ekki með nýjum kortum.“

Mikil breyting

Á nýju kortunum eru reitir sem birta upplýsingar um hitastig, vindátt, vindhraða, vindhviður og umferð. Framsetning upplýsinga í þessum reitum er mikið breytt og hún nú orðin grafískari. Sé smellt á reit kemur upp vefsíða með frekari upplýsingum, t.d. daggarmarki, veghita og raka. Vefsíðan birtir einnig línurit yfir upplýsingar frá veðurstöð aftur í tímann.

Í stað þess að birta tilbúnar



Kortið eins og það hefur litið út síðustu tuttugu árin.

myndir með línuritum eru nýju línurit teiknuð í vafra notandans á grundvelli gagna um veður og umferð síðustu sólarhringa. Nýju línurit hafa m.a. þann eiginleika að þau aðlaga sig að skjástærð notandans. Einnig birta þau benditexta með ítarupplýsingum þegar notandi fer með mús yfir línurit eða snertir þau á snjalltæki.

„Nýju kortin eru heldur stærri en þau gömlu. Reitir fyrir veðurstöðvar hafa verið minnkaðir sem gefur möguleika á að koma fleiri veðurstöðvum fyrir á kortinu,“ segir Pétur.

Hann segir kortin mikilvæg

» Hátt hlutfall notenda kemur inn á vef Vegagerðarinnar í gegnum annað en borðtölvu.

fyrir vegfarendur til að átta sig á færð og aðstæðum á vegunum áður en lagt er í ferðalag. „Sjá má ástandið á veginum, hvort hált sé eða þæfingsfærð o.s.frv. Hvort unnið sé að snjómokstri eða hvort leiðin sé einfaldlega ófær. Á vef-



Í dag eru kortin mun aðgengilegri, sér í lagi í snjallsímum og spjaldtölvum.

myndavélunum má síðan glöggva sig enn betur á aðstæðum, hvernig vegurinn á þeim stað lítur út. Þeim véllum fer líka fjölgandi en hægt er að fara í vefmyndavélar með því að smella á hnapp fyrir ofan kortin.“

Upplýsingar á ensku

Kortin eru mikilvægt hjálpartæki fyrir alla vegfarendur hvort sem það eru atvinnublstjórar eða venjulegir ferðalangar, innlendir sem erlendir, því kortin er einnig að finna á ensku á enska vef Vegagerðarinnar www.road.is.

Pétur segir kortin og vefinn

mikið notuð, sér í lagi þegar eitthvað er að veðri. „Tölfræði um notkun á vef Vegagerðarinnar sýnir mikla fylgni við vindhraða á landinu. Metdagurinn var í óveðrinu 7. desember 2015 þegar notendur voru 81.556 og síðuflettingar á vefnum þann dag voru tæp milljón.“

Kortin hafa verið í vinnslu síðan í fyrravor og haldið er áfram með þróun þeirra að sögn Péturs. Þeim notendum vefsins sem vilja koma á framfæri ábendingum eða athugasemdum er bent á vefsíðu fyrir fyrirspurnir á vef Vegagerðarinnar.

JCB gjörbyltir hönnun á hjólagröfum



Framúrskarandi útsýni



Einstakt aðgengi



Kattliðug

40km ökuhraði

Fremst fyrir stöðugleika



VÉLFANG VERKIN TALA



Gyflafliót 32 • 112 Reykjavík • Sími 580 8200 • www.velfang.is • Frostagata 2a • 600 Akureyri • www.claas.is



LIEBHERR

ALLT MÖGULEGT!



▶ HJÓLAGRÖFUR



▶ JARÐÝTUR



▶ SKOTBÓMULYFTARAR



▶ BELTAGRÖFUR



▶ HJÓLASKÓFLUR

Merkúr býður uppá breiða línu vinnuvéla frá LIEBHERR sem gera öll verkefni möguleg.
Hafðu samband og fáðu nánari upplýsingar.

HÝSI - MERKÚR HF. - LAMBHAGAVEGI 6 - 113 REYKJAVÍK - SÍMI 534 6050
MERKUR@MERKUR.IS - WWW.MERKUR.IS

 **MERKÚR**



A. Wendel ehf. tók nýverið við einkaumboði á Íslandi fyrir Hilltip frá Finnlandi sem framleiðir búnað fyrir pickup bíla og minni vörubíla.

Áratuga reynsla skilar sér

A. Wendel ehf. var stofnað árið 1957 af Adolf Wendel og fagnar því 60 ára afmæli í ár. Fyrirtækið selur aðallega tæki til vinnslu og niðurlagningar á steypu og malbiki, búnað til snjóruðnings og hálkueyðingar á vegum, umferðaröryggisbúnað, vatnsdælur, götuhreinsibíla og allan tækjabúnað til notkunar við sögun og kjarnaborun á steinsteypu og malbiki. A. Wendel tók nýverið við Hilltip umboðinu.

Helstu vörumerki A. Wendel eru Ammann valtarar, jarðvegsþjöppur og malbiksstöðvar. Sömuleiðis Epoke salt-, sand- og pækildreifara. Eins Överaasen snjóblásarar, kastennur og flugvallabúnaður. Sömuleiðis Johnston Sweepers gatnahreinsibúnaður, Fjarás fjölplógar og sanddreifarar ásamt Nissen vinnustaðamerkingar. Þá hefur A. Wendel ehf. tekið við einkaumboði á Ísland fyrir Hilltip frá Finnlandi sem framleiðir búnað fyrir pickup bíla og minni vörubíla.

„Vöruúrvalið inniheldur meðal annars dreifara, snjótennur, pækildreifara, sópa og háþrýsti-þvottabúnað. Dreifararnir eru rafdrifnir og geta dreift salti, sandi, áburði og/eða vökva. Dreifararnir eru veghraðatengdir og geta því aukið eða minnkað magn eins og við á hverju sinni. Þeir eru jafnframt útbúnir fullkomnu stjórnborði sem búið er að íslenska,“ útskýrir Jón Wendel, framkvæmdastjóri fyrirtækisins.

Snjótennur og fjölplógar eru raf/glussadrifnir og útbúnir með öryggis-skerum og fullkomnum stjórn- og ljósabúnaði. „Hilltip leggur að sögn Jóns ríka áherslu á að framleiða búnað sem hentur evrópskum og japönskum bílum. Hann segir Hilltip dreifara og snjótennur þegar hafa hlotið góðar móttökur hjá verk tökum og opinberum aðilum hér á landi.

„Á haustmánuðum afhentum við talsvert af stórum salt- og sanddreifurum frá Epoke og fóru þeir til verktaka bæði á landsbyggðinni og á höfuðborgarsvæðinu. Þessir dreifarar voru bæði í combi- og standard-útfærslum og nær allir með GPRS feril og aðgerðaskráningarbúnaði. Þá afhenti fyrirtækið nýjan Johnston 201C gatnasóp í nóvember síðastliðnum en hann er kominn í notkun í Hvalfjarðargöng-



Á haustmánuðum afhenti Wendel talsvert af stórum salt- og sanddreifurum frá Epoke og fóru þeir til verktaka bæði á landsbyggðinni og á höfuðborgarsvæðinu.



Johnston Sweepers er einn stærsti gatnasópaframleiðandi í heimi og framleiðir eingöngu gatnasópa. Í nóvember á síðasta ári afhenti Wendel nýjan Johnston 201C gatnasóp sem er kominn í notkun í Hvalfjarðargöngunum.



Ammann valtarar eru á meðal helstu vörumerkja Wendel.

Hilltip vöruúrvalið inniheldur m.a. dreifara, snjótennur, pækildreifara, sópa og háþrýsti-þvottabúnað. Dreifararnir eru rafdrifnir og geta dreift salti, sandi, áburði og eða vökva. Dreifararnir eru veghraðatengdir og geta því aukið eða minnkað magn eins og við á hverju sinni. Þeir eru jafnframt útbúnir fullkomnu stjórnborði sem búið er að íslenska.

Jón Wendel

um. Johnston Sweepers er einn stærsti gatnasópaframleiðandi í veröldinni og framleiðir eingöngu gatnasópa. Þeir eru frá 4-18 tonn um að þyngd og fer öll framleiðslan fram í Dorking í Bretlandi. Um áramótin fékk Framrás í Vík svo afhentan öflugan ASC 150 jarðvegsvaltare frá Ammann Group. Þá hefur verið talsvert sala í stórum 500 til 810 kílóa jarðvegsþjöppum frá Ammann en þær eru útbúnar 3ja-öxla rótorum sem gerir það að verkum að þær eru mun duglegri í ójöfnu undirlagi en aðrar þjöppur í sambærilegri þyngd,“ upplýsir Jón og bendir á að Ammann er með einkaleyfi á þessum búnaði.

Starfsmenn A. Wendels búa að sögn Jóns yfir áratugalangri reynslu og sérþekkingu og er lögd rík áhersla á að veita viðskiptavinum skjóta og góða þjónustu. Allar nánari upplýsingar er að finna á wendel.is

ÖFLUGAR ÞÝSKAR HJÓLASKÓFLUR OG VALTARAR 2 TIL 14 TONN MEÐ ALLT AÐ 40 KÍLÓMETRA KEYRSLUHRADA

Aflmikill drifbúnaður

Weycor hjólaskóflur eru búnar framúrskarandi díselvélum sem sameina mikið afl og byggja á krefjandi umhverfi í mengun.

Aðskilinn skriðpetall

Í samanburði við hefðbundinn samstæðan bremsu/skrið petal er Weycor með aðskildinn skriðpetal sem kemur í veg fyrir að virkja aðalbremsu óvart.

Þægilegt stýrishús

Til viðbótar einstöku útsýni allan hringinn í Weycor hjólaskóflum, er öllum stjórnækjum frábærlega vel komið fyrir og öll hönnun á vinnuvistfræði eins og best er á kosið.

Sérhannaðar samsetningar

Tengistangir og fljótandi afturöxull eru saman að skila framúrskarandi stjórnun og hreyfanleika. Jafnvel í erfiðu umhverfi er lágur þyngdarpunktur að skapa einstakan stöðugleika



Weycor 75eT 7.5 tonn
hjólaskófla með skotbómu
og allt að 40 km hraða

ÁSAFL

Hjallahrauni 2 - 220 Hafnarfjörður
Sími 562 3833 - asaf@asaf.is - www.asaf.is

Eldsneytissparnaður með Mobil Delvac

Delvac mótorsmúrolíur hafa verið framleiddar frá 1925, þá af fyrirtækinu Vacuum Oil sem síðar varð hluti af Exxon Mobil. Þær hafa verið óslitið í framleiðslu og stanslausri þróun í 92 ár. Olíurnar stuðla að bættri endingu véla og umtalsverðum eldsneytissparnaði.

Mobil Delvac olíurnar fást hjá N1 en þar er lögð áhersla á að bjóða bestu fáanlegu olíur sem stuðla að bættri endingu véla og rekstraröryggi hjá viðskiptavinum. „Í dag eru framleiddar Delvac og Delvac 1 mótorsmúrolíur sem henta og eru viðurkenndar á flestar gerðir af atvinnubílum og vinnuvélum. Einnig eru framleiddar gírolíur og sjálfskiptivökvar undir sömu nöfnum,“ upplýsir Víðir Ólafsson, smúrolíuráðgjafi hjá N1. DELVAC stendur fyrir Diesel Engine Lubricant by Vacuum Oil.

Delvac 1 er að sögn Víðis svokölluð flaggskips-lína Mobil. „Þar er allt kapp lagt á að ná fram sem bestri vörn fyrir vélbúnaðinn og sömuleiðis sem lengstum líftíma smúrolíunnar,“ segir Víðir en sýnt hefur verið fram á það með prófunum að Delvac 1 olíurnar geta stuðlað að umtalsverðum eldsneytissparnaði miðað við hefðbundna olíur.

Hjá Exxon Mobil er að sögn Víðis mikill metnaður lagður í að framleiða hágæða smúrolíur og er því mikið lagt í þróun og prófanir á framleiðslunni. „Þróunarvinna er unnin hjá Exxon Mobil en ekki stuðst við aðkeyptar „uppskriftir“ eins og sum minni olúfélög gera gjarnan. Þá er mikil áhersla lögð á að vinna



Að sögn Víðis er lögð mikil áhersla á þróun og prófanir hjá Exxon Mobil. MYND/ANTON

náð með framleiðendum tækjanna og afla viðurkenninga frá tækjaframleiðendum á olíurnar.“

Að sögn Víðis snýst allt um eldsneytissparnað og líftíma vökvans þegar kemur að gírolíum og sjálfskiptivökum í dag og eldsneytissparnað og mengunarvarnar þegar kemur að gírolíum. „Með tilkomu mengunarvarnaðarbúnaðar og auknum kröfum um sparneytni geta þeir sem annast viðhald á vinnuvélum og

atvinnubílum ekki lengur látið það duga að nota eina gerð af olíu á allan flotann eins og algengt var fyrir nokkrum árum. Í þá tíð komust menn býsna langt með því að eiga tunnu af Delvac MX 15W-40 og eina gírolíutunnu. Sú er ekki raunin lengur.“

Að sögn Víðis er hægt að velja nokkrar gerðir af Exxon Mobil

Með tilkomu mengunarvarnaðarbúnaðar og auknum kröfum um sparneytni geta þeir sem annast viðhald á vinnuvélum og atvinnubílum ekki lengur látið það duga að nota eina gerð af olíu á allan flotann.

Víðir Ólafsson



Með Mobil Delvac 1 fæst besta mögulega vörn fyrir vélbúnaðinn sem lengir jafnframt líftímann.



Heldur upp á gömlu smábílana

Um fimmtán ára skeið hefur Halldór Jónsson, best þekktur sem Dóri tjakkur, safnað ýmsum gerðum af smábílum. Í dag á hann rúmlega 100 smábíla og leitar helst að gömlum amerískum vörubílum í safnið. Bílana kaupir hann víða, t.d. á netinu og á ferðum sínum erlendis.

Starri Freyr Jónsson
starri@365.is



Halldór Jónsson, betur þekktur sem Dóri tjakkur, er einn lífseigasti trukkabílstjóri landsins en hann hefur setið undir stýri í næstum 44 ár með stuttum hléum. Hann ólst nánast upp í vörubíl en faðir hans keyrði vörubíl fyrir Ísbjörninn þegar Dóri var ungur, sem vafalaust hefur smitað hann af bílaáhuganum á sínum tíma.

Fyrir fimmtán árum tók Dóri bílaáhugann inn á nýjar slóðir þegar hann hóf að safna smábílum af ýmsum gerðum, t.d. fólksbílum, vörubílum og vinnuvélum. „Ég var staddur í Glasgow í Skotlandi og flæktist inn í verslun sem átti að loka bráðlega. Þar sá ég 30 fallega breska smábíla sem seldir voru saman í pakka og féll algjörlega fyrir þeim. Þetta eru nokkurs konar auglýsingabílar, vel merktir þekktum vörumerkjum á borð við Smirnoff, Heinz, Baileys og Coca cola. Svo vatt þetta heldur betur upp á sig og í dag á ég rúmlega 100 bíla en flesta þeirra hef ég eignast á síðustu 7-8 árum.“

Meðal smábíla sem Dóri á eru Cadillac kaggar frá árunum 1955-1957, Chevrolet pallbílur og Scania vörubíll sem hann heldur sérstaklega upp á. „Ég átti svona Scania vörubíl þegar ég var strákur og varð því mjög glaður þegar hann rak á fjörur mínar. Eins og margir strákur á þessum tíma átti ég fjölda smábíla og ég sé eiginlega mest eftir því að eiga þá ekki ennþá í safni mínu.“



Dóri átti sambærilegan Scania vörubíl þegar hann var strákur.



Það er hugsað fyrir öllum smáatriðum á bilunum.



Fallegur dráttarbill sem vekur upp gamlar minningar.

Ekki leikföng

Smábílana hefur hann keypt víða, bæði hér á landi og á ferðalögum erlendis. „Áður fyrr gat ég stundum keypt bíla í Tömsundahúsinu og svona bílar eru stundum seldir í Hagkaup og jafnvel í Tiger. Ef ég sé þá reyni ég að kaupa þá



Hluti af auglýsingabílum úr safni Dóra en þeir voru keyptir fyrir fimmtán árum.

fljótt því þeir stoppa sjaldnast lengi í sölu. Svo er mér stundum gefnir bílar sem mér þykir vænt um. Þessa dagana er ég helst að leita að gömlum amerískum vörubílum og leita þeirra t.d. á netinu. Síðan fer ég reglulega á trukkasýningar erlendis og þá nota ég tækifærið og reyni að finna nýja smábíla.“

Dóra þykir vænt um smábílana sína og hugsar vel um þá. „Þeir eru svo sannarlega ekki notaðir sem leikföng heldur hef ég komið þeim fyrir í glerskápum heima hjá mér. Þetta eru líka viðkvæmir bílar með mörgum litlum smáhlutum sem gætu brotnað auðveldlega ef litlir puttar komast í þá. Þannig að þeir standa bara glansandi fínir heima fyrir til sýnis fyrir gesti.“



Halldór Jónsson, betur þekktur sem Dóri tjakkur, á rúmlega 100 smábíla sem hann hefur safnað á síðustu fimmtán árum. MYNDIR/STEFÁN

Ég var staddur í Glasgow í Skotlandi og flæktist inn í verslun sem átti að loka bráðlega. Þar sá ég 30 fallega breska smábíla sem seldir voru saman í pakka og féll algjörlega fyrir þeim.

Halldór Jónsson (Dóri tjakkur)



3 ÁRA
ÁBYRGÐ
 bobcat

Þriggja ára ábyrgð fylgir
 öllum nýjum Bobcat tækjum.



Vinnuvélar

Tækjamiðlun Innflutningur Sala

Vinnuvélar- tækjamiðlun ehf // Kistumel 2 // 116 Reykjavík // Sími 480 0444 // vinnuvelar@vinnuvelar.is // www.vinnuvelar.is



CARNEHL
 FAHRZEUGBAU

Carnehl malarvagnar
 í öllum stærðum og gerðum.



Vinnuvélar

Tækjamiðlun Innflutningur Sala

Vinnuvélar- tækjamiðlun ehf // Kistumel 2 // 116 Reykjavík // Sími 480 0444 // vinnuvelar@vinnuvelar.is // www.vinnuvelar.is

EINNIG FÁANLEGIR
9 EÐA 17 MANNA



OPEL ATVINNUBÍLAR

FJÖLHÆFIR VINNUPJARKAR

**Bílahúð
Benna**
— Sérfræðingar í bilum —

Reykjavík
Tangarhöfða 8
590 2000

Reykjanesbæ
Njarðarbraut 9
420 3330

Opið virka daga frá 9 til 18
Laugardaga frá 12 til 16
Verið velkomin í reynsluakstur

ÚRVAL DEKKJA FYRIR STÓR

H09

WINTER CHRONO

BFG ACTIVAN

TOYO TIRES
driven to perform

PIRELLI

BFGoodrich
TAKE CONTROL



Tangarhöfði 15
110 Reykjavík
590 2045

Fiskislóð 30
101 Reykjavík
561 4110

Grjótháls 10
110 Reykjavík
561 4210

Lyngási 8
210 Garðabæ
565 8600

Njarðarbraut 9
260 Reykjanesbæ
420 3333

TIL AFGREIÐSLU
STRAX



opel.is | benni.is

OPEL Á ÍSLANDI
Kynntu þér Opel fjölskylduna á benni.is | opel.is

A OG SMÁA ATVINNUBÍLA!

PRESA SPIKE MA-SLW

WINTER VAN 3D

VANPRO WINTER

MAXXIS

**INTERSTATE
TIRES**

kormoran



NESDEKK



Flestir brjóta umferðarreglur

Þótt alltaf sé nauðsynlegt að aka varlega eru samt auknar hættur á vegum í vetrarfærð. Samkvæmt rannsókn sem Goodyear gerði í Svíþjóð brjóta sjö af hverjum tíu ökumönnum þar í landi umferðarreglur. Rannsóknin sýnir að aðeins örfáir ökumenn fara í gegnum daginn án þess að brjóta eitthvað af sér í umferðinni. Konur virtust vera hlýðnari í umferðinni en karlar.

Rannsóknin fór fram 18. til 20. október 2016 en 1.007 manns tóku þátt. Spurt var hversu oft brýtur þú umferðarreglurnar þegar þú ert úti í umferðinni? Margir viðurkenndu sem sagt að fara ekki nákvæmlega eftir umferðarreglum sem þykir vitaskuld vond niðurstaða.

Það er mjög mikilvægt að keyra samkvæmt umferðarreglum til að koma í veg fyrir slys. Forráðamenn Goodyear segja niðurstöðuna vonbrigði. „Það er alltaf nauðsynlegt að fylgja umferðarreglum, ekki síst á köldum og dimmum mánuðum,“ segir Sofia Koski, markaðsstjóri Goodyear á Norðurlöndum.

Tvö prósent svarenda sögðust ávallt brjóta umferðarreglur, 9% sögðust oft gera það en 65% viðurkenndu að það kæmi stundum fyrir. Þeir sem aldrei brjóta af sér voru 21 prósent.



Hreyfing borgar sig

Vörubílstjórar og ökumenn vinnuvéla sitja oft löngum stundum undir stýri þegar vinnudagurinn er langur. Því er nauðsynlegt að brjóta upp daginn og hreyfa sig reglulega eins og hægt er miðað við starf hvers og eins.

Gott viðmið er að standa upp á um 40-60 mínútna fresti sé það mögulegt, teygja úr sér og ganga helst um í stutta stund. Með því að ganga t.d. hraðar, í meiri halla eða lyfta hnjónum má reyna meira á sig. Lengri hlé er síðan hægt að nýta í lengri göngu og frekari æfingar. Einnig er tilvalið að sveifla örmunum til að örva blóðflæði um axlirnar og efri útlími.

Aðstæður til hreyfingar á vinnutíma eru auðvitað mismunandi og oft er jafnvel lítið sem ekkert hægt að hreyfa sig. Þá er mjög mikilvægt að huga að hreyfingu utan vinnutíma, hvort sem það eru lengri göngur, hjólréiðar, sund eða að stunda frekari þjálfun í samræmi við getu og áhuga hverju sinni.

Aðalatriðið er að forðast að sitja kyrr tímunum saman og taka ákvörðun um að hreyfa sig.

HVÍLAST Í HELLUNUM

Lengstu veggöng í heimi eru í Lærdal í Noregi og eru þau 24,51 kílómetri að lengd. Göngin tengja Lærdal og Aurland í Sogni og Firðafylki. Bygging ganganna hófst árið 1995 og voru þau opnuð árið 2000.

Við hönnun ganganna var tekið tillit til álagsins sem bílstjórar eru undir við að aka í gegnum þau og er þeim skipt upp í fjóra hluta sem eru aðgreindir með þremur stórum hellum. Í göngunum sjálfum eru ljósin hvít en í hellunum er birtan bláleit með gulum ljósum sem á að líkja eftir sólarupprás. Tilgangurinn með hellunum er að brjóta upp rútinuna fyrir bílstjórana, koma með annað útsýni og veita þeim stutta hvíld. Hellarnir eru líka ætlaðir til þess að snúa við ef þörf er á og eiga auk þess að létta þeim sem eru með innilokunarkennd lífið á þeim tuttugu mínútum sem það tekur að keyra í gegnum göngin.



Komdu í hópinn



Floti.is

Haltu forskotinu með Flota frá Trackwell

Trackwell | Laugavegi 178 | 105 Reykjavík | 5100 600