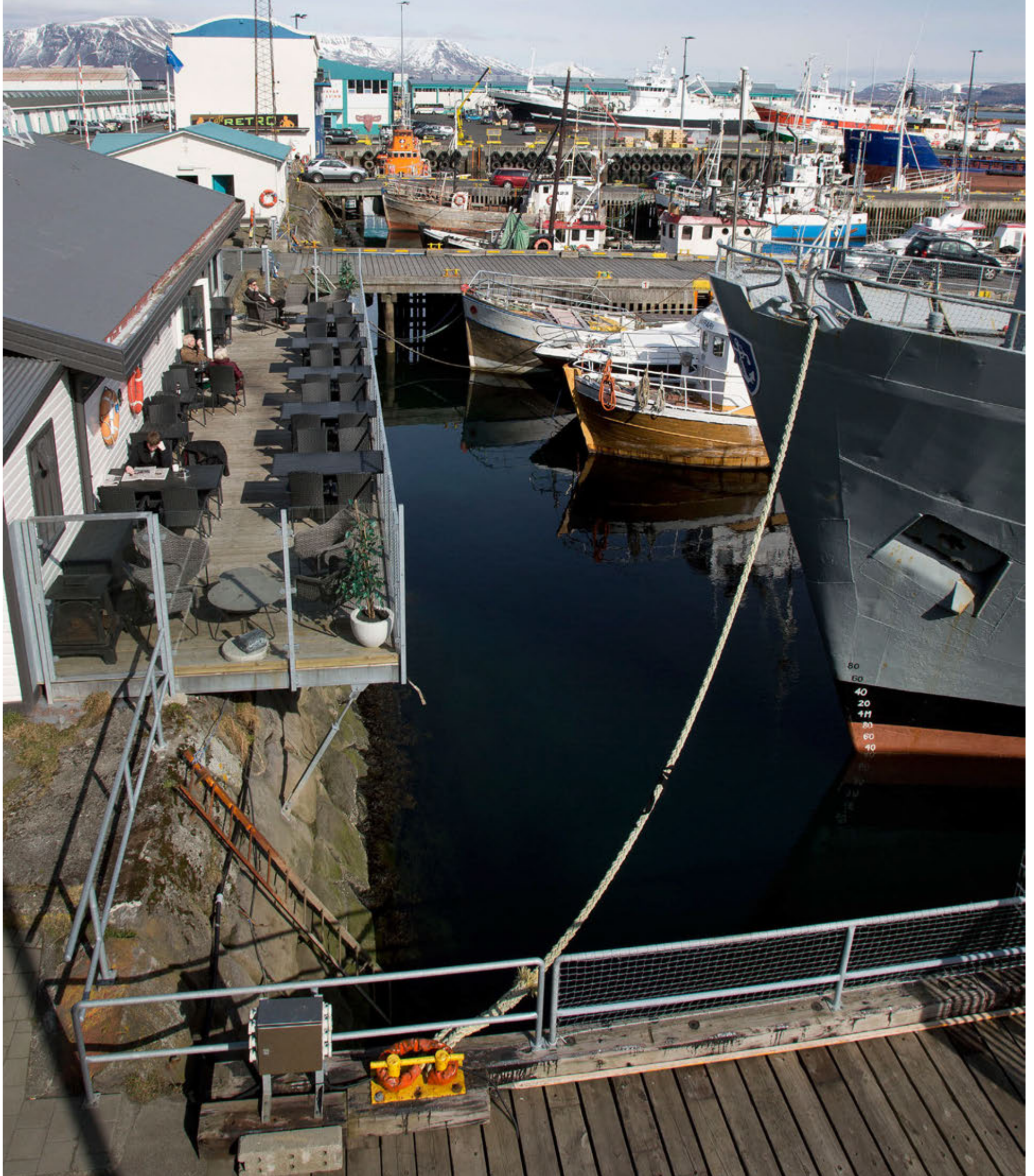


Grandinn

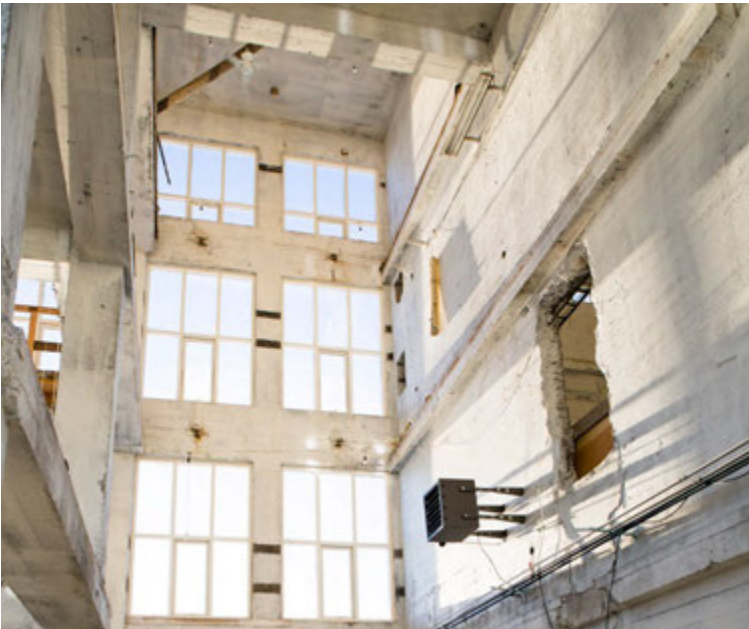
23. apríl 2016

KYNNINGARBLAÐ Ægisgarður | Farmers Market | Aurora Reykjavík | Nettó | Bryggjan |





Bygging síldarverksmiðjunnar var að hluta til fjármögnuð með Marshall-aðstoð Bandaríkjanna eftir seinni heimsstyrjöld og þaðan er nafnið komið. Húsið mun lifna við í haust þegar Nýlistasafnið, Kling og bang og Ólafur Elíasson myndlistarmaður hefja þar starfsemi. MYNDIR/ERNIR



Húsið er allt hið reisulegasta með glásilegum gluggum. Áætlað er að veitingastaður verði opnaður á jarðhæðinni.



Verksmiðjan átti að geta unnið úr hátt í 700 tonnum af síld á sólahring og framleitt bæði mjöl og lýsi.



Arkitektarnir Steinþór Kári Kárason og Ásmundur Hrafn Sturluson hjá Kurt og pí arkitektum eru hugmyndasmiðir verkefnisins og sjá um endurbætur hússins.

Gömul síldarverksmiðja lifnar við

Nýlistasafnið, Gallerí Kling og bang og myndlistarmaðurinn Ólafur Elíasson munu hefja starfsemi í Marshallshúsinu úti á Granda í haust. Á jarðhæðinni verður opnaður veitingastaður. Saga hússins hófst árið 1948 þegar síld mokveiddist óvænt í Kollafirði og Hvalfirði.

Marshallshúsið svokallaða að Grandagarði 20 er ein af þeim byggingum úti á Granda sem ganga munu í endurnýjun lífdaga. Húsið hefur staðið autt í nokkur ár en með haustinu er áætlað að Nýlistasafnið og galleríð Kling og bang hefji þar starfsemi. Þá mun listamaðurinn Ólafur Elíasson starfrækja þar vinnustofu og sýningarrými en á jarðhæðinni verður opnaður fiskveitingastaður.

Húsið er hið reisulegasta. Saga þess hófst árið 1948 þegar síld fór að mokveidast í Kollafirði og Hvalfirði en engin vinnslustöð var þá í nágrenni til að taka á móti aflanum. Reykjavíkurbær og hlutafélagið Kveldúlfur stofnuðu þá með sér sameignarfélagið Faxe sf. um byggingu síldarverksmiðju í Örfirisey. Byggingaframkvæmdir hófust strax það ár og voru fjármagnaðar að hluta til með Mars-

Byggingaframkvæmdir hófust strax það ár og voru fjármagnaðar að hluta til með Marshall-aðstoð Bandaríkjanna. Þaðan er nafn hússins komið.

hall-aðstoð Bandaríkjanna. Þaðan er nafn hússins komið. Verksmiðjan átti að geta unnið úr hátt í 700 tonnum af síld á sólahring og framleidda bæði mjöl og lýsi. Gert var ráð fyrir að hægt yrði að byggja við og stækka í áföngum í trausti þess að síldin héldi áfram að veiðast. Þegar verksmiðjan var fullbyggð og tilbúin veiddist engin síld. Árið 1962 var sameignarfélaginu Faxe sf. slitið. Síldar- og fiski-

mjölverksmiðjan hf. keypti fyrirtækið og rak þar starfsemi sína næstu áratugi.

Í dag er húsið í eigu HB Granda og hefur Reykjavíkurborg samið um leigu á húsinu til 15 ára og mun framleigja fyrrnefndum aðilum.

Arkitektarnir Steinþór Kári Kárason og Ásmundur Hrafn Sturluson hjá Kurt og pí arkitektum eru hugmyndasmiðir verkefnisins og sjá um endurbætur hússins.




ATH slökkviliðstjórar, slökkviliðsmenn, lögreglumenn, útgerðarmenn og vélstjórar!

Nú eru Fenzy reykköfunartækin komin aftur til okkar í sölu og þjónustu



1966 - 2016
Allt til rafsúðu í 50 ár



Grandagarði 13 • Reykjavík • Sími 552-3300 • www.klif.is





Ólafur og aðrir gestgjafar Ægisgarðs leiða fólk í allan sannleika um leyndardóma bjórsins. MYND/ÆGISGARÐUR



Í Ægisgarði eru bjór- og skemmtanamenningu Íslendinga gerð skil á ýmsan máta. Þar er eitt stærsta bjórsafn landsins til húsa og ýmsir munir til sýnis sem tengjast skemmtanasögu landans.



Ólafur S.K. Þorvaldz og Hilmar Geirsson vilja fræða fólk um bjór- og vinnmenningu í Ægisgarði. MYND/PJETUR

Bjórmenningin blómstrar í Ægisgarði

Víking Ölgerð kynnir Ægisgarð, heimili íslenskrar brugghefðar og bjórsögu. Þar eru gestir leiddir inn um gleðinnar dyr með hópeflisleikjum, fróðleik og veigum á svokölluðum Víking-leikum. Gestgjafar Ægisgarðs vilja auðga bjór- og vinnmenningu landsins.

„Bruggverksmiðja Víking er staðsett á Akureyri og við vorum hálf heimilislaus í borginni. Nú er Ægisgarður heimili Víking Ölgerðar í höfuðborginni,“ útskýrir Hilmar Geirsson, vörumerkjastjóri Víking Ölgerðar.

Í Ægisgarði er bjór- og skemmtanamenningu Íslendinga gerð skil á ýmiss konar máta. Þar er eitt stærsta bjórsafn landsins til húsa og ýmsir munir til sýnis sem tengjast skemmtanasögu landans. Hópar geta pantað salinn og fá gestgjafa með í kaupnum sem leiðir þá í allan sannleika um leyndardóma bjórsins.

„Snemma í sumar ætlum við

að opna litla bruggverksmiðju í húsinu sem hálf gert tilrauna-brugg, fólk getur þá komið í brugghúsheimsóknir í Ægisgarð og kynnst bjórnum sem við framleiðum hér og jafnvel fengið að smakka hann á mismunandi stigum framleiðslunnar,“ segir Hilmar.

Ólafur S.K. Þorvaldz er einn af gestgjöfum Ægisgarðs og höfundur Víking-leikanna.

„Við höfum Víking-leikana í ágúst í fyrra og höfum verið að keyra þá hér í Ægisgarði, bæði á virkum dögum og um helgar, við frábærar undirtektir. Fyrir vikið eru margir bjórfróðari einstak-

Við bjóðum líka upp á ýmis námskeið. Við erum alltaf að leita uppi skemmtilega vinkla á bjór og vín, enda viljum við leggja lóð okkar á vogarskálarnar í að auðga bjór- og vinnmenningu landsins.

Ólafur S.K. Þorvaldz

lingar úti í samfélaginu,“ segir Ólafur hress.

„Leikarnir fara þannig fram að við tökum á móti hópum af öllum stærðum og förum með þeim í gegnum sögu bjórsins á Íslandi og sögu skemmtanamenningar Íslendinga allt frá landnámi. Þar á eftir er keppt í afar skemmtilegum bjórsmökkunarleikjum og svo farið í pubquiz. Þetta er um það bil tveggja tíma prógramm sem virkar vel til að hrista hópinn saman. Við gestgjafarnir erum allir menntaðir leikarar og þaulvanir að tala við stóran hóp, jafnt á ensku og íslensku,“ segir hann og bætir við að hægt

sé að sérsníða prógrammið eftir óskum hvers hóps. Hóparnir geti til dæmis tekið með sér mat í salinn en einnig geti húsið skaffað eitthvað gott í svanginn. Dagskráin sé í stöðugri þróun.

„Við bjóðum líka upp á ýmis námskeið svo sem léttvinsnámskeið, romm-, kampavíns- og kaffinámskeið, viski- og ginnámskeið. Við erum alltaf að leita uppi skemmtilega vinkla á bjór og vín, enda viljum við leggja lóð okkar á vogarskálarnar í að auðga bjór- og vinnmenningu landsins.“

Nánar má kynna sér Ægisgarð á www.aegisgardur.is



HEIMILI ÍSLENSKRAR SKEMMTANAHEFÐAR OG BJÓRSÖGU

Ægisgarður er fjölnota rými ætlað fyrir allskyns gleðisamkomur. Við bjóðum uppá fjölbreytt hópefli ásamt því að leigja út rýmið fyrir einkasamkvæmi, fyrirtækjahópa eða bara það sem fólki dettur í hug.



Ægisgarður

Eyjarslóð 5
s. 552 7872
info@aegisgardur.is
www.aegisgardur.is



Í Ellingsen er mikið úrval af fallegum útivistarfatnaði. MYND/PJETUR



Ellingsen leggur áherslu á að bjóða gæðareihjól fyrir allan aldur. Hjólin eru þýsk og afar vönduð. MYND/PJETUR



Stígvél á alla fjölskylduna. MYND/PJETUR

Gæðavörur Ellingsen í hundrað ár

Helga Sverrisdóttir og fjölskylda hennar er sú þriðja í röðinni sem rekur verslunina **Ellingsen á Grandanum**. Verslunin verður eitt hundrað ára í júní og þá verður efnt til hátíðarhalda. Ávallt hefur verið kappkostað að bjóða einungis vandaðar vörur á góðu verði.

Það var Norðmaðurinn Othar Ellingsen sem opnaði verslunina árið 1916 en meginhlutverk-ið var að sérhæfa sig í sölu á veiðarfærum og öðrum vörum tengdum útgerð. Flestir Íslendingar þekkja vel þessa rótgrónu verslun sem einnig er starfandi á Akureyri. Helga Sverrisdóttir segir að þótt áherslu hafi lítillega breyst í árunna rás þá sé verslunin alltaf best þekkt fyrir vandaðar útivistarvörur og -fatnað. „Við tökum við rekstrinum í haust og erum að grafa í sögunni. Margir eiga minningar frá þessari verslun, hvort sem hún var í Hafnarstræti eða hér á Grandanum. Við erum að gera ákveðin plön til langs tíma en strax ætlum við að minnka áherslu á veiðivörur fyrir atvinnumenn og halda okkur við veiðivörur fyrir fjölskyldufólk. Okkar stefnumótun byggir á því

að vera alhliða útivistarverslun fjölskyldufólks. Við kappkostum að bjóða vandaðar vörur á góðu verði,“ útskýrir Helga.

Frábær þýsk reiðhjól

Helga segir að heimasíða fyrirtækisins sé í vinnslu en þar verður sett upp vefverslun sem auðveldar fólk að skoða vörurvalið. „Við erum árstíðabundið fyrirtæki og bjóðum vörur eftir eftirspurn. Við erum að stækka reiðhjólaufrvalið okkar en við erum með allar gerðir þýskra Merida-reiðhjóla fyrir allan aldur, jafnt fyrir börn og keppnisfólk. Núna erum við í sérstöku átaki með Barnaheillum, við tökum á móti eldri hjólum og gefum afslátt á nýju hjóli. Gamla hjólið fer þá í söfnun á vegum Barnaheilla. Við viljum vera samfélagslega ábyrgt fyrirtæki,“ segir Helga.

Allt fyrir útivist og tjald-útileguna

Hún bætir því við að þau finni vel fyrir þeim gríðarlega útivistar-áhuga sem gripið hefur landsmenn. „Við erum með allar helstu útivistarvörur og skó fyrir allan aldur. Að auki bjóðum við útileguvörur, allt frá smæstu hlutum upp í stærri. Ef fólk dettur í hug að fara í sína fyrstu útilegu eigum við allt sem þarf í ferðalagið. Það sama gildir um þá sem vilja byrja fjallgöngur. Við leggjum mikla áherslu á að veita mjög góða og faglega þjónustu.“

Helga segir að verslunin njóti góðs af því að vera nálægt höfninni. „Hver veit nema sjóklæði komist aftur í tísku,“ segir hún. „Við höfum verið með rótgróin merki sem Íslendingar þekkja. Hér er hægt að fá polla- og vindgalla og stígvél fyrir alla,“ segir

Helga sem sjálf er mikil útivistar-manneskja.

Fánastangir og frístundasport

Í Ellingsen er hægt að fá sjóketi, kajaka, fjórhjól og ýmislegt fleira tengt frístundasporti. Þá má ekki gleyma fánastöngunum sem hafa verið vinsælar um árabíl hjá Ellingsen.

Helga segir að Grandasvæðið hafi breyst mikið á stuttum tíma. „Grandinn hefur lifnað við. Staðsetningin er því frábær og við þjónum stóru svæði. Það er alltaf ævintýri að koma hingað á Grandann og til okkar í Ellingsen.“

Hjá Ellingsen er opið alla virka daga til kl. 18 og einnig á laugardögum. Ellingsen er með Facebook-síðu og Helga hvetur fólk til að fylgjast með færslum þar.



Vandaðir bakpokar fyrir ferðalagið fást í Ellingsen. MYND/PJETUR

Býður upp á fjölbreytta starfsemi

Ásýnd **Grandagarðs** hefur breyst mikið undanfarinn áratug. Fjölgun erlendra ferðamanna, stuðningur borgarinnar og framtak einkaaðila eiga þar stærstan þátt. Á næstunni verður Marshalls-húsið opnað, umbætur á götum verða kláraðar og Hátíð hafsins verður haldin í júní.

Síðustu 8-10 ár hafa orðið miklar breytingar á Grandagarði og þar hefur sókn ferðamanna í hafnar-svæðið vegna hvalaskoðunar skipt sköpum að mati Hjálmar Sveinssonar, borgarfulltrúa og formanns umhverfis- og skipulagsráðs Reykjavíkurborgar. „En það skiptir líka miklu máli að borgin og hafnarstjórnin hafa stutt þessa þróun og lagt sig fram um að vernda Grandagarð og Örfirisey sem atvinnusvæði, þar sem hafnsækin starfsemi nýtur ákveðins forgangs. Þannig er svæðið skilgreint í nýju aðalskipulagi og deiliskipulagi. Heimilað var að breyta gömlu grænu verbúðunum við Suðurbugt og hluta verbúðanna úti á Granda í veitinga- og kaffihús, verslanir, vinnustofur og gallerí.“

Einnig nefnir hann viðamikla og vel heppnaða endurnýjun á Grandagarði 8 þar sem Sjóminjasafnið er til húsa. „Safnið hefur talsvert aðdráttarafl. Borgin rekur það en hafnarstjórnin kostaði endurgerð hússins að miklu leyti og bryggjurgerð sjávarmegin við húsið. Hafnarstjórnin hefur einnig látið gera upp Bakka-skemmu við vesturhöfnina. Þar er nú hinn blómlegi Sjávarklasi, mikilvægt þekkingarsetur fyrir-tækja í sjávarútvegi.“

Lengi iðað af lífi

Þrátt fyrir þessar breytingar undanfarinn áratug bendir Hjálmar á að svæðið hafi lengi iðað af lífi. „Úti í Örfirisey var hinn forni Hólmakaupstaður, mikilvægasti

„Við viljum að þróunin verði sem mest sjálf-sprottin, en með ákveðnum almennum skilmálum og takmörkunum.“

Hjálmar Sveinsson

verslunarstaður landsins á fyrri öldum. Og ekki má gleyma því að við gömlu höfnina hefur í hundrað ár verið blómlegt hafnsækið atvinnulíf.“

Helstu kostir Grandagarðs eru eðlilega nálægðin við sjóinn. „Þarna er ein stærsta sjávar-útvegshöfn landsins. Fáar höfuðborgir, ef nokkrar, bjóða upp á slíkt. Svæðið býður um leið upp á fjölbreytta starfsemi eins og sjá má á Fiskislóð og Hólmaslóð. Þó getur ekki hvaða starfsemi sem er verið á svæðinu. Í deiliskipulagi svæðisins er m.a. kveðið á um að þar verði byggðar íbúðir eða hótél sem er mikilvægt að mínu mati.“

Sjálfsprottin þróun

Aðspurður hvort uppbygging Grandagarðs eigi sér einhverja erlenda fyrirmynd svarar Hjálmar því neitandi. „Við viljum þó forðast þá leið sem sums staðar hefur verið farin, sem er að gjörbreyta slíkum svæðum með stórfelldri íbúðauppbyggingu og hótélum. Við viljum að þróunin verði



„En það skiptir líka miklu máli að borgin og hafnarstjórnin hafa stutt þessa þróun og lagt sig fram um að vernda Grandagarð og Örfirisey sem atvinnusvæði,“ segir Hjálmar Sveinsson, borgarfulltrúi og formaður umhverfis- og skipulagsráðs Reykjavíkurborgar. MYND/PJETUR

sem mest sjálfsprottin, en með ákveðnum almennum skilmálum og takmörkunum. Þarna getur þróast skemmtilegt og frjótt umhverfi fyrir alls konar listastarfsemi.“

Stærsta viðbót ársins verður opnun Marshalls-hússins en framkvæmdum þar lýkur í haust. „Þar verður Ólafur Elíasson, einn

þekktasti listamaður heimsins í dag, með listverkstæði auk Nýlistasafnsins og Kling og bang Gallerís. Á jarðhæðinni verður veitingastaður. HB Grandi á húsið og hefur gert það upp af miklum metnaði en þetta verður vægast sagt mjög spennandi. Borgin er milliliður og leigir húsið af

HB Granda og áframleigir það síðan til þessara listaðila. Svo má nefna mikilvægar umbætur á götunni Grandagarði sem eiga eftir að gera hana vistlegri og öruggari fyrir gangandi vegfarendur og hjólréiðafólk. Svo má ekki gleyma hinni árlegu Hátíð hafsins á sjómannadaginn. Þá verður fjór.“



Verslunin Farmers & Friends er afar falleg og þangað er skemmtilegt að koma enda gaman að skoða þá fjölbreyttu hönnunarvöru sem þar er að finna. MYNDIR/ARI MAGG

Suðupottur skapandi greina á Grandna

Fatamerkið **Farmers Market** byggir á sjálfbærni og nútímalegri útfærslu á norrænum rótum í hönnun. Eina verslun Farmers Market, sem hefur alla línu merkisins til sölu, er Farmers & Friends að Hólmaslóð 2. Þar má einnig finna úrval af annarri áhugaverðri hönnunarvöru.

„Þegar við ákváðum að láta til skarar skríða fyrir tíu árum og stofna fatamerkið Farmers Market varð Grandinn fyrir valinu af praktískum ástæðum. Við höfðum ekki úr miklum fjármunum að móða auk þess sem nálægðin við miðbæinn og heimili okkar var hentug,“ segir Bergþóra Guðnadóttir, hönnuður Farmers Market. „Þó grunaði okkur einnig hver þróunin yrði á þessu svæði, að hún yrði eitthvað í tætt við það sem gerst hefur í öðrum borgum. Þar hafa iðnaðarhverfi gengið í endurnýjun lífdaga, og skapandi greinar, gallerí og veitingastaðir hafa sprottið upp,“ segir hún og bendir á Meat Packing District í New York og Kødbyen í Kaupmannahöfn.

Þessi þróun virðist vera að ganga eftir á Grandasvæði sem Bergþóra þykir afar ánægjulegt. „Hér eru komnir frábærir veitingastaðir og gallerí auk þess sem margir af helstu tónlistarmönnum landsins hafa hér vinnuásetningu og stúdíó. Þetta blandast svo skemmtilega við höfnina og iðnaðarstarfsemina sem henni tengist.“

Stúdíóið breyttist í verslun

Upphaflega ætluðu Bergþóra og maður hennar, Jóel Pálsson, aðeins að opna hönnunarstúdíó á Hólmaslóðinni. „En smám saman jókst trauffkin þannig að við opnuðum verslun líka,“ lýsir Bergþóra. Þó Farmers Market sé í góðu samstarfi við nokkra aðra söluaðila á landinu um ýmsar vörur þá er verslunin á Hólmaslóð sú eina sem þau hjónin eiga og reka sjálf og býður upp á alla vörulínu merkisins.

„Auk Farmers Market erum við með til sölu úrval af íslenskri tónlist, bókum og ýmsu fallegu sem við handveljum sjálf og okkur þykir ríma vel við okkar vörulínu og konsept. Þar má nefna frönsku

Aigle stígvélin, skart frá Aurum, Orra Finn og Chan Luu, heimilsvörur og ýmislegt fleira. Því ákváðum við að kalla verslunina Farmers & Friends, enda eru margir þessir aðilar, eins og tónlistarmenn og hönnuðir, góðvinir okkar.“

List á veggjum

Í versluninni er einn veggur sem lagður er undir sýningar af ýmsu tagi. „Hér hafa ýmsir listamenn sýnt verk sín á undanförunum árum. Í augnablikinu erum við reyndar sjálf með sýningu á auglýsingamyndum Ara Magg sem hann hefur gert með Farmers Market undanfarin ár og hafa hlotið mikla athygli.“

John Galliano í heimsókn

Bergþóra segir að þau hafi stundum orðið hissa þegar í verslunina kemur fólk sem hefur keypt sér ferð til Íslands eftir að hafa lesið umfjöllun um búðina í tímariti, en fjallað hefur verið um Farmers & Friends í ýmsum þekktum erlendum blöðum á borð við Monocle, Vogue og fjölda ferðatímarita. „Eins urðum við hissa þegar við sáum einn daginn ritstjóra ameríska Vogue spóka sig í versluninni. Hann var geysilega forvitinn, mátæði helling af fötum og vildi fá að vita allt um fyrirtækið og hönnunina. Hann kom svo aftur daginn eftir og þá með sjálfan John Galliano með sér. Það var dálítið súrrealískt.“

Alltaf eitthvað nýtt

Ávallt bætist í úrvalið hjá Farmers Market. „Undanfarið hafa verið að bætast við nýjungar í flesta flokka vörulínunnar okkar. Til dæmis undirföt, peysur, skyrturnar o.fl. Fyrir sumarið er svo væntanleg lítil sumarlína fyrir dömur sem ég hef verið að vinna að undanfarið og er mjög spennandi yfir.“



Ávallt bætist í úrvalið hjá Farmers Market.



Í versluninni er einn veggur sem lagður er undir sýningar af ýmsu tagi. Um þessar mundir prýða vegginn auglýsingamyndir Ara Magg fyrir Farmers Market.



Falleg hönnun frá Farmers Market.



Verslunin er skemmtilega upp sett.



Um 1930, konur við saltfiskverkun á stakkstæði Alliance við Mýrargötu. Í baksýn eru hús við Mýrargötu, fjær er Grandagarður og Örfirisey. LJÓSMYNDASAFN REYKJAVÍKUR/MAGNÚS ÓLAFSSON



1950-1960, fiskvinnsla hjá Bæjarútgerð Reykjavíkur, BÚR við Grandagarð. Í þessum vinnslusal er í dag rekið Sjóminjasafn Íslands. LJÓSMYNDASAFN REYKJAVÍKUR/PÉTUR THOMSEN

1960 var búið að byggja verbúðirnar löngu, sem eru svo einkennandi fyrir Grandann. Þær voru mjög mikilvægar því þeim var ætlað að vera brimbrjótur og veita skjól og þar höfðu sjómenn aðstöðu til að geyma veiðarfæri og jafnvel báta.

Guðbrandur Benediktsson



1918-1920, þrír karlmenn standa á Grandagarði á jarnbrautarteinnum sem lágu út í Örfirisey. Í fjöruborðinu liggur seglskúta, Drangey BA5.

LJÓSMYNDASAFN REYKJAVÍKUR/MAGNÚS ÓLAFSSON



Um 1960. Verbúðir við Grandagarð. Skip við bryggju og bátar uppi á landi.

LJÓSMYNDASAFN REYKJAVÍKUR/PÉTUR THOMSEN



1947, Bæjarútgerð Reykjavíkur, BÚR, Grandagarði 8. Við bryggju liggur fjöldi vélbáta og skipa. LJÓSMYNDASAFN REYKJAVÍKUR/SIGURHANS VIGNIR

Höfnin órjúfanlegur hluti af Grand

Saga Grandans hefur í gegnum tíðina verið nátengd verslun og sjávarútvegi. **Guðbrandur Benediktsson**, safnstjóri Borgarsögusafns, segir nýlega þróun á svæðinu ánægjulega en þó þurfi að gæta þess að halda í þann karakter sem einkennt hefur Grandann síðustu áratugi.

„Örfirisey var eyja sem mjótt eiði lá út í og hægt var að ganga eftir á fjöru. Sagan segir að öndvegissúlur Ingólfs okkar hafi komið fyrst að landi þar en það er þó auðvitað aðeins mýta,“ segir Guðbrandur. Nokkur hús og bæir byggðust upp á þessu svæði og síðar var á þessum slóðum kaupstaður frá 17. öld og fram til 1780 sem kallaður var Hólmskaupstaður. „Þetta var einn af verslunarstöðum einokunarverslunar Dana en hann lagðist af þar sem skilyrðin til verslunar voru erfið, sér í lagi vegna lélegrar hafnaraðstöðu,“ lýsir Guðbrandur en verslunin fluttist í kjölfarið í Kvosina í Reykjavík og stuttu síðar, eða árið 1786, hlaut Reykjavík kaupstaðarréttindi.

Lítið var um að vera á Grandanum eftir að verslun lagðist af enda var ágangur sjávar nokkur og stóðugt flæddi yfir eiðið sem nú er Grandagarður.

Miklar breytingar voru þó í vendum enda urðu raddir æ háværari sem kröfðust þess að bæta hafnaraðstöðu í Reykjavík. Töldu menn það lykilatriði til að Reykjavík gæti vaxið og dafnað. „Síðan var það fljótlega eftir aldamótin 1900 að farið var ræða um að bæta hafnaraðstöðuna í Reykjavík. Ráðist var í þetta stóra og merkilega

verk, sem hafnargerðin var, á árunum 1913 til 1917 og má segja að höfnin hafi gjörbylt Reykjavík sem verslunar- og útvegsbæ,“ segir Guðbrandur.

Eiðið út í Örfirisey var þá byggt upp sem hafnargarður. Þar voru lagðir jarnbrautarteinar og lestir fluttu grjót úr Öskjuhlíð til að byggja upp höfnina. Var þetta upphafið að uppbyggingu Grandans.

Breska hernámshliðið tók allt svæðið undir sig í síðari heimstyrjöld og var þar með ýmsar varnir. Eftir stríðið fóru ýmsir fyrirtæki og verksmiðjur sem tengdust sjávarútvegi að byggja þar upp sína starfsemi, auk þess sem Slysavarnafélagið kom sér þar fyrir fljótlega eftir stríð. „Um 1950 var byrjað að byggja olúgeymana í Örfirisey og um 1960 var búið að byggja verbúðirnar löngu, sem eru svo einkennandi fyrir Grandann. Þær voru mjög mikilvægar því þeim var ætlað að vera brimbrjótur og veita skjól og þar höfðu sjómenn aðstöðu til að geyma veiðarfæri og jafnvel báta,“ segir Guðbrandur en bætir við að byggingin hafi vakið nokkra furðu á sínum tíma, en gefi svæðinu vissulega afar sterkan svip.

Á síðustu árum hefur hverfið gengið í endurnýjun lífdaga með



Guðbrandur með Grandagarð í baksýn. Hann stendur á þaki Sjóminjasafnsins en þar er unnið að gerð nýrrar grunnsýningar um sjávarútveg og siglingar í Reykjavík. MYND/STEFÁN

uppbyggingu Sjóminjasafnsins, nýrri starfsemi í hluta verbúðanna, Sjávarklasnum og tilkomu ýmissar menningarstarfsemi, verslana og veitingastaða. „Þetta er klassísk þróun sem við sjáum víða í erlendum borgum. Listamenn og menningarstofnanir koma inn og gera hverfin að áhugaverðum áfangastöðum fyrir heimafolk og ferðamenn,“ segir Guðbrandur og telur mikilvægt að halda í rötgróna starfsemi og þann karakter sem einkennt hefur svæðið síðustu áratugi. „Við viljum að sagan sé sýnileg og að einkennum svæðisins, sem tengjast fiskvinnslu og útgerð, verði haldið á lofti,“ segir hann og bendir á að gestir Sjóminjasafnsins kunni til að mynda vel að meta nálægðina við Slippinn. Jafnframt má benda á að Reykjavík er eina höfuðborgin í Evrópu þar sem útgerð og fiskvinnsla er í öndvegi hafnarinnar.

„Núna vinnum við að gerð nýrrar grunnsýningar á Sjóminjasafninu, þar sem við viljum ramma þessa sögu inn. Það má jafnvel sjá fyrir sér að þetta svæði sem áður var pínulítið hornreka geti í framtíðinni stækkað gömlu miðborgina og hugsanlega létt álaginu af henni sem hefur orðið meira með tilkomu aukins ferðamannastraums.“



Grétar Jónsson, einn eigenda Aurora Reykjavík. MYND/PJETUR



Eitt sýningarherbergja Aurora Reykjavík. MYND/PJETUR



Mikið úrval af handunni íslenskrí vöru er í boði. MYND/PJETUR



Gestur Aurora Reykjavík nýtur norðurljósanna í sýndarveruleika.

Töfrandi veröld norðurljósanna

Með nýjustu tækni og margmiðlun geta gestir norðurljósasetursins **Aurora Reykjavík** fræðst um norðurljósin. Setrið var eitt fyrsta ferðabjónustufyrirtækið á Grandanum og líta aðstandendur þess björtum augum á framtíðina.

Á norðurljósasetrinu Aurora Reykjavík geta gestir fræðst og notið norðurljósanna með ýmskonar margmiðlun auk þess sem þeir fá aðstoð við að stilla myndavélarnar áður en þeir fara í norðurljósaferðir með þeim fjölmörgu ferðabjónustufyrirtækjum sem bjóða upp á slíkar ferðir.

Setrið var stofnað í júní 2013 og er hugarfóstur þeirra Grétars Jónssonar, Harðar Finnbogasonar og Ólafs Haraldssonar. Allir eru þeir miklir áhugamenn um norðurljósin og ljósmyndun en jafnframt allir með mjög ólíkan bakgrunn. Grétar er alþjóða viðskiptafræðingur, Hörður er ferðamálafræðingur og Ólafur er gagnvirkur hönnuður.

Að sögn Grétars eru mörg dæmi þess að upplýsingamiðstöðvar, ferðabjónustufyrirtæki og hótél sendi ferðamenn til þeirra einungis til að stilla myndavélarnar. „Þeir sem vinna í norðurljósaferðum vita að ekkert er verðmætara fyrir viðskiptavininn en að fanga norðurljósin á mynd og þar getum við hjálpað til. Það er ekki gefið að sjá norðurljósin á Íslandi, stundum er veðrið að stríða okkur og svo sjást þau auðvitað



Eins og sjá má koma gestirnir viðsvegar að. MYND/PJETUR

ekki yfir sumartímam. Yfir sumarið koma því margir ferðamenn til okkar og fræðast um norðurljósin hjá okkur.“

Mikill metnaður

Að sögn Grétars eru þeir alltaf að eltast við nýjustu tækni og hafa mjög mikinn metnað til að veita gestum allt það besta sem í boði er þegar kemur að margmiðlun. „Núna erum við að vinna að því að búa til 360 gráðu sýndarveruleika. Við erum í raun komnir með efni sem við erum byrjaðir að sýna gestum okkar en það krefst mikillar tæknikunnáttu og góðs tækjabúnaðar.“

Þessa dagana geta gestir skoðað myndbönd í sýndarveruleikagleraugum frá Samsung. „Þannig getur þú staðið á ýmsum stöðum á Íslandi og baðað þig í norðurljósunum. Með því að snúa höfðinu breytist sjóndeildarhringurinn og þér finnst eins og þú sért á staðnum. Þetta er svo raunverulegt að við látum fólk sitja því annars flýgur það á hausinn. Það er ótrúlega gaman að fylgjast með gestunum því þeir brosa allan hringinn meðan á þessu stendur og lengi á eftir.“

Aurora Reykjavík var með fyrstu ferðabjónustufyrirtækjunum á Grandanum. „Fyrir var Sjóminjasafnið Vík og raunar fátt annað. Þetta var því ákveðin áhætta sem við tókum. Þegar hugmyndin um Aurora Reykjavík fæðist höfðum við ákveðnar hugmyndir um hvernig við vildum að sýningin væri uppbyggð en líka hvernig andrúmsloft við vildum hafa þar. Við þurftum þokkalega stórt húsnæði og þegar borgin auglýsti gamla Ellingsenhúsið til sölu leist okkur vel á. Því slógum við til og létum hendur standa fram úr ermum. Ég var á kafi í rekstri skemmtistaðarins Factory á þeim tíma og það var eithvað spes andrúmsloft þar sem við vildum reyna að koma að hjá okkur. Því söfnuðum við í lið af ungum hæfileikaríkum smiðum, gróffurum, listamönnum og hönnuðum og ákváðum að leyfa þeim að ráða ansi miklu um útkomuna en alltaf með þetta andrúmsloft í huga.“

Ótrúleg stemning

Fyrsta árið var frekar einmanalegt á Grandanum að sögn Grétars og svo fóru hlutirnir að breytast.

„Í dag er ótrúleg stemning meðal ferðamanna sem koma niður á Granda og njóta alls sem þar er á boðstólum. Í 100 metra radíus má heimsækja þrjú söfn auk okkar, ísbúð, reiðhjólaverslun, nokkur gallerí, sérverslanir með mat, brugghús og veitingastaði.“

Hann segir þá félagi ótrúlega stolta yfir að vera ákveðin brautryðjendur í því að koma ferðabjónustunni niður á Granda. „Ekki var vanþörf á þar sem miðbærinn var orðinn vel þéttur. Uppbyggingin á Granda er því rökrétt framhald af öllu því skemmtilega sem er að gerast við gömlu höfnina og Hótel Marína. Vonandi fær Grandinn að gerjast áfram í þeirri mynd sem hann er í í dag, máttulega mikil ferðabjónusta, grasrót, listir og menning ásamt iðnaði. Þetta er ótrúlega mikil flóra af starfsemi þar sem heimamenn í sátt við ferðamenn njóta sín til fulls við að skapa og versla. Við sjáum ekki annað en að Grandinn sé kominn til að vera sem svona „fusion“ hverfi þar sem sköpunargleðin ræður ríkjum.“

Nánari upplýsingar má finna á www.aurorareykjavik.is.



Nettóverslunin á Granda er við Fiskislóð. Verslunin er opin allan sólarhringinn. MYND/PJETUR



Kjötborðið er spennandi með úrvali af kjöti og fiski. MYND/PJETUR



Ferskir ávextir og grænmeti í miklu úrvali. MYND/PJETUR



Í Nettó á Granda er bakað á staðnum. MYND/PJETUR

Lágt verð allan sólarhringinn

Verslun **Nettó á Granda** leggur áherslu á mikið vöruúrval og fyrsta flokks gæði. Verslunin er opin allan sólarhringinn sem margir nýta sér. Í versluninni á Granda er frábært kjötborð og mikið úrval af lífrænt ræktuðum matvælum. Nettó Granda er hluti af lágverðskeðju.

Mikil gróska hefur byggst upp á Grandanum í skemmtilegu umhverfi. Þar á meðal er verslun Nettó sem var opnuð í ágúst 2013. Verslunin var opnuð á föstudegi fyrir verslunarmannahelgi og hleypa þurfti viðskiptavinum inn í hollum, svo mikil var traffíkin. Geir Magnússon er verslunarstjóri í Nettó á Granda. Hann segir að verslunin hafi mikla sérstöðu gagnvart öðrum lágverðsverslunum á Grandanum. „Við erum eina verslunin sem hefur opið allan sólarhringinn hér á þessu svæði. Það hefur verið mjög vinsælt og alltaf að aukast. Fólk vinnur á öllum mögulegum tímum og finnst gott að vita af sólarhringsopnun hér, hvort sem fólk er að kaupa sér nesti í vinnuna eða kaupa inn fyrir heimilið,“ segir hann. „Fólk veit að hér er alltaf opið og það er greinilega eftirspurn eftir því.“

Gæðavörur í opnu kjötborði

„Við bjóðum upp á mjög gott kjötborð þar sem alltaf eru spennandi tilboð í gangi, umfram lágt verð. Margar spennandi tegundir gæðakjöts og -fisks. Nettó er eina lágverðsverslunin hér á landi með opið kjötborð þar sem allar vörur eru ferskar. Við getum búið mjög gott verð í kjötborðinu okkar. Fiskurinn er alltaf vinsæll og einnig erum við með sérlega gott

nautakjöt sem fólk kemur aftur og aftur og kaupir. Nú er grilltíminn að byrja og við marinerum og gerum kjötið tilbúið á grillið.

Minni sóun og lífrænar vörur

Auk þess erum við með breiða vöruúrvali í lífrænt ræktuðum vörum sem margir kunna vel að meta. Sömuleiðis glútenlausum vörum og sykurlausum. Þetta eru flokkar sem eru að vaxa gríðarlega. Fólk leggur mikla áherslu á að borða hollt og veltir fyrir sér hvaða vörur það kaupir. Hér finna allir eitthvað við sitt hæfi,“ útskýrir Geir. „Þá er ég stoltur af átaki okkar sem nefnist „minni sóun“. Þar bjóðum við upp á vörur sem eru að renna út á sölutíma með riflegum afslætti. Margir nýta sér það. Með þessu hendur við mun minna af mat en ella. Við finnum fyrir auknum áhuga á þessu enda góð vara í boði.“

Ferskt grænmeti og ávextir

Á Grandanum eru allar helstu lágverðsverslanirnar og Geir segir mikla samkeppni á svæðinu. „Við leggjum okkur fram um að hafa sérstöðu til að mæta þessari samkeppni. Til dæmis leggjum við mikla áherslu á að hafa grænmeti og ávexti nýtt og ferskt. Bæði framandi, suðræna ávexti sem aðra. Gæðin eru alltaf í fyrir-

rúmi. Okkur hefur tekist mjög vel að laða til okkar fólk sem veit af þessum gæðum enda leggjum við mikla áherslu á góða þjónustu.

Mikið vöruúrval

Viðskiptavinir okkar koma víða að. Sumir úr Mosfellsbæ eða lengra frá. Um helgar tekur fólk rúnt hér um Grandann og kemur við hjá okkur í leiðinni. Það er þínu kaupfélagsandi hjá okkur. Hér fást meðal annars leikföng, garn, lopi, búshöld, bækur, undirföt og sokkar svo eitthvað sé nefnt.“

Geir starfaði við að setja Nettóverslunina upp á Grandanum á sínum tíma en fór síðan til Danmerkur til að kynna sér rekstur lágverðsverslana og víkka sjóndeildarhringinn. Hann kom síðan aftur fyrir ári og tók við sem verslunarstjóri.

Nettó er í eigu Samkaupa hf. Fyrsta Nettóverslunin var opnuð á Akureyri árið 1988 en í dag eru þær 13 talsins, fjórar á höfuðborgarsvæðinu, á Grandanum, í Mjódd og tvær í Kópavogi. Auk þess eru Nettóverslanir á Akureyri, Húsavík, í Borgarnesi, á Selfossi, í Reykjanesbæ, Grindavík, á Höfn í Hornafirði og Egilsstöðum.

Sjá nánari upplýsingar um Nettóverslanirnar á www.netto.is.



„Þá er ég stoltur af átaki okkar sem nefnist „minni sóun“. Þar bjóðum við upp á vörur sem eru að renna út á sölutíma með riflegum afslætti. Margir nýta sér það.“

Geir Magnússon

nettó24
GRANDA

Ferskt kjötborð



Eina lágvöruverslunin á Íslandi sem býður upp á ferskt kjötborð.

Stór lífræn deild



Frábært úrval af lífrænum vörum frá Änglamark og fleiri lífrænum framleiðendum.

Gerið góð kaup



Nettó stuðlar að minni sóun og býður stigmagnandi afslátt af vörum sem nálgast síðasta sölundag.

Alltaf opið

24
GRANDA

Lágt verð dag og nótt
í Nettó Granda og Mjódd.

Má ekki verða of dúkkulegt

Það er gott að vera á Grandanum fyrir listafólk að því er listakonan **Hulda Hákon** segir. Hún er hrifin af grófu umhverfi og tengingunni við athafnalíf sjávarútvegsins en finnst að nýta ætti svæðið betur án þess að það verði dúkkulegt og of fínt.

Listamennirnir og hjónin Hulda Hákon og Jón Óskar hafa komið sér vel fyrir á Grandanum en þar hafa þau verið með vinnustofu með legubekk eins og Hulda orðar það frá árinu 2007. „Við komum hingað af Hverfisgötunni fyrir um nú árum og þá var þetta frekar ónumið land, ekki búið að reisa til dæmis Krónuna og Hvalasafnið,“ segir Hulda og bætir við að henni hafi eiginlega fundist það betra þannig. „Ég þarf oft að vinna úti við og hérna áður var þetta eins og að vera í sveit í miðborginni. Núna er þetta að verða smám saman svo fínt að ég get ekki lengur unnið úti og það fer þínulítið fyrir brjóstið á mér.“

Frelsi og athafnalíf

Á Grandanum er gott fyrir listafólk að vera að sögn Huldu því bæði eru þar góðar gönguleiðir og mikið frelsi og svo er stutt fyrir þau að fara að ná í aðföng en þau versla mikið við byggingarvöruslanir. „Það hefur verið frábært að vera hérna og sérstaklega fyrir okkur Jón Óskar þar sem við reukum kaffihúsið Gráa köttinn á Hverfisgötunni. Það er stutt að fara þangað og við getum hjólað,“ lýsir

Hulda og bætir við að það sem helst geri Grandann að því skemmtilega svæði sem hann er sé nálægðin við atvinnulífið.

„Það er fiskvinnsla hérna við hliðina á okkur og mér finnst frábært að vinna innan um annað fólk sem er að vinna. Það er athafnalífið í kringum sjávarútveginn sem gerir Grandann að því sem hann er og ég vona að skipulagsyfirvöld beri gæfu til að halda þessu áfram saman, athafnalífinu og annarri starfsemi. Ég er svolítið hrædd um að svæðið verði of dúkkulegt ef það halda áfram að koma hingað hipp og kúl nýir staðir,“ segir Hulda.

Sýnir fisk og sjómenn

Hún hefur undanfarið unnið mikið í Vestmannaeyjum en í maí opnar hún tvær sýningar, í Hallgrímskirkju og í Safnasafninu á Svalbarðseyri.

„Í Vestmannaeyjum er frábært að vera vegna þess að þar, eins og á Grandanum, er maður svo nálægt öflugum athafnalífi. Efníð er mjög sjávar tengt og það hefur kannski eitthvað smitast inn í vinnuna, það að hafa verið í kringum þetta athafnalíf.“



Hulda segist þurfa að vera í grófu umhverfi og að hún muni líklega hrökklast í burtu af Grandanum ef hann verður mikið fínt en hann er núna. MYND/GVA

Hótel á Grandann

Spurð um framtíðina á Grandanum og hvort hún sjái fyrir sér að þau hjónin verði þar áfram játar hún því. „Ég hugsa samt að ég hrökklist í burtu ef þetta verður mikið fínt. Ég þarf að vera í grófu umhverfi út af vinnunni. Ég hins vegar botna ekki í því af hverju lóðirnar úti á Granda eru ekki nýttar til þess að byggja hótél í stað þess að troða þeim öllum í þessa þröngu miðborg okkar. Á Grandanum er fullt af auðum lóðum. Ég hugsa að ég myndi frekar sætta mig við næturklúbba, sem ekki er gaman að búa við, hérna úti á Granda frekar en í miðborginni. Vegna skipulagsmála finnst mér mikilvægt að nýta þetta svæði hér,“ segir Hulda.



Hjónin Hulda Hákon og Jón Óskar hafa komið sér vel fyrir úti á Granda en þar hafa þau verið með vinnustofu frá 2007. MYND/VILHELM



Velkomin í
Íslandsbanka á Granda



Brugghúsið sjálf leikur stórt hlutverk í útliti Bryggjunnar.



Að blanda saman brugghúsi og bistrói er þekkt út um allan heim.



Bryggjan Brugghús starfrækir bjórskóla í samstarfi við Bjórákademíuna.



Hægt er að leigja dætur á Bryggjunni Brugghúsi fyrir veislur og stærri viðburði.

Blanda af brugghúsi og bistrói

Bryggjan Brugghús er sjálfstætt brugghús, veitingastaður og bar við höfnina í Reykjavík. Þar er lögð áhersla á ferskt hráefni og gæðabjór sem dælt er beint úr brugghúsinu. Þar ræður bruggmeistarinn Bergur Gunnarsson ríkjum og sinnir sínu draumstarfi.

„Þetta var einstakt tækifæri sem ég stökk á,“ segir Bergur Gunnarsson, bruggmeistari á Bryggjunni Brugghúsi, glænýjum og skemmtilega hönnuðum veitingastað að Grandagarði 8. Eftir að Bergur kláraði gráðu í efnafraði við Háskóla Íslands ákvað hann að prófa öðruvísi og skemmtilegt nám. „Ég fór til Edinborgar í mastersnám í bruggun og eimun við Heriot Watts-háskólann. Þegar því lauk starfaði ég á Microbar í nokkra mánuði þar til Elvar Ingimarsson, hugmyndasmiður Bryggjunnar, kom að máli við mig síðasta sumar og bauð mér að gerast bruggmeistari,“ segir Bergur sem veit fátt skemmtilegra en starfið sitt.

Bjórar hússins

„Sú hugmynd að blanda saman brugghúsi og bistrói er þekkt um allan heim en Bryggjan Brugghús er fyrsti slíki staðurinn á Íslandi af þessari stærðargráðu,“ upplýsir Bergur sem er sífellt að þróa og brugga nýja bjóra sem eru á boðstólum á veitingastaðnum. „Það eru nokkrir bjórstílar sem ég fíla en þegar maður er að brugga

verður maður að hugsa um fleiri en sjálfan sig,“ segir hann glettinn. „Við erum yfirleitt með einn lager á krana enda er hann vinsælastur hjá Íslendingum. Svo er ég líka með Pale Ale og IPA-bjóra en þeir eru síbreytilegir,“ segir Bergur en á Bryggjunni eru þrjár heimatilbúnir bjórar í boði á krana en þeim mun fjölga á næstu mánuðum.

Árstíðabundinn bjór

„Við verðum líka með ólíka bjóra eftir árstíðum. Þannig brugguðum við belgískan jólabjór um jólin og súran bjór í takt við þorann. Ég get í raun gert allt það sem hugurinn girnist enda hef ég mjög góðar græjur til taks,“ segir Bergur glaðlega.

Auk bjórsins sem bruggaður er á staðnum verður einnig hægt að kaupa bjór af öðrum tegundum, til dæmis frá Borg og Mikkeler.

Bjórskóli Bryggjunnar

Bryggjan Brugghús starfrækir bjórskóla í samstarfi við Bjórákademíuna. „Þetta eru nokkrir strákar sem hafa verið með fyrirlestra í veislum og boðum undan-



Bergur Gunnarsson ræður ríkjum í brugghúsi Bryggjunnar þar sem bruggaðir eru girnilegir bjórar sem standa gestum veitingastaðarins til boða. MYNDIR/ANTON BRINK

Sú hugmynd að blanda saman brugghúsi og bistrói er þekkt um allan heim en Bryggjan Brugghús er fyrsti slíki staðurinn á Íslandi á þessari stærðargráðu.

Bergur Gunnarsson

farin ár og munu vera með tvö námskeið á viku hjá okkur. Þar verður gefin góð innsýn í framleiðsluferlið, farið yfir mismunandi bjórstíl og sögu bjórsins,“ segir Bergur, en fólk getur skráð sig í bjórskólann án matar, eða með sérstökum matseðli sem hefur verið settur saman fyrir tilefnið. Vitanlega fá nemendur einnig að bragða á hinum ólíku bjórum til að víkka sjóndeildarhringinn.

Við erum bjartsýnir á að þetta verði mjög vinsælt enda hefur áhugi Íslendinga á bjór stórkæmt undanfarin ár,“ segir Bergur.

Flott hönnun

Brugghúsið sjálf leikur stórt hlutverk í útliti Bryggjunnar. „Staðnum er skipt upp í tvö rými. Annars vegar er það bistróstaðurinn með frábæru útsýni yfir höfnina og síðan er brugghússalurinn hinum megin í húsinu. Meðfram öllu brugghúsinu er glerveggur svo fólk sér inn í framleiðslusalinn sem þykir mjög skemmtilegt.“

Nánari upplýsingar á www.bryggjanbrugghus.is.



Sjóminjasafnið var sameinað öðrum borgarsögnum undir nafninu Borgarsögusafn Reykjavíkur árið 2014.

Blómleg starfsemi í Sjóminjasafninu

Sjóminjasafnið í Reykjavík var formlega stofnað árið 2004. Safnið er á Grandagarði, þar sem Bæjarútgerð Reykjavíkur var áður til húsa. Árið 2008 bættist varðskipið Óðinn við safnkostinn og liggur það nú við bryggju safnsins. Árið 2014 var Sjóminjasafnið sameinað öðrum borgarsögnum undir nafninu Borgarsögusafn Reykjavíkur.

Hlutverk safnsins er að safna og miðla sögu og minjum tengdum sjó og sjómennsku, einkum þeim sem gildi hafa fyrir sögu Reykjavíkur. Safnið er opið alla daga frá 10-17 og þessa dagana stendur yfir sýningin Sjókonur um sjósókn íslenskra kvenna í fortíð og nútíð, en hún var opnuð í fyrri í til efni þess að 100 ár eru liðin frá því að íslenskar konur fengu kosningarétt og kjörgengi. Fastasýning Sjóminjasafnsins er svo Frá örbirgð til allsnægta og lýsir þeim miklu breytingum sem áttu sér stað um og eftir aldamótin 1900 í fiskveiðum Íslendinga og vinnslu aflans.

Um helgina verður svo boðið upp á skemmtilega viðburði í tengslum við Barnamenningarhátíð.

Börn og unglingar í frístundaklúbbnum Hofinu verða með myndasýningu undir nafninu Myndaflipp en myndirnar hafa þau tekið bæði úti og inni og unnið í myndvinnsluforritum í spjaldtölvum. Myndirnar eru margar óhefðbundnar og hefur ímyndunaraflíð fengið að ráða för. Þá bjóða vísindamenn hjá Stjörnuskoðunarfélagi Seltjarnarness upp á barnavísindasmiðju milli 13 og 16 á morgun en þar geta krakkar fræðst um ýmislegt



forvitnilegt úr heimi vísindanna og mega fíkta, prófa og gera ýmiss konar tilraunir.

Veitingastaðurinn og kaffihúsið Víkin, sem er staðsett á 1. hæð safnsins, stendur svo opið að venju en þaðan er fallett útsýni yfir höfnina. Þar er hægt að fá ýmiss konar fiskmeti í hádeginu og kökur með kaffinu.



ÞÚFA GLEÐUR AUGAÐ

Ólöf Nordal myndlistarmaður varð hlutskörpust í hugmyndasamkeppni um gerð umhverfislisterks við suðausturgafli nýrrar frystigeymslu HB Granda árið 2013. Þúfan var afhjúpuð í desember sama ár. Þessi hugmynd hefur nú glatt augu margra sem leið eiga um höfnina og út á Granda. Þúfan er átta metra há og 26 metrar í þvermál. Efst á hólnum er hjallur. Þúfan er upplýst á kvöldin og er orðin eitt helsta kennileiti gömlu hafnarinnar.

Höfundurinn sagði þegar verkið var kynnt að gestir sem „klífa fjallið“ muni njóta útsýnis. Þá bætti Ólöf því við að verkið ætti að búa yfir látleysi og högværð en einnig lúmskum húmor og góðlátlegri ádeilu á kapphlaup um veraldleg gæði og íburð.



NJÓTTU SUMARSINS BETUR! MARKÍSUR, SKJÓLVEGGIR OG HITARAR



Veitir skjól fyrir regni og sól

Seglagerðin hefur um árabíl framleitt markísur í öllum stærðum og gerðum. Hjá okkur er hægt að velja á milli opinna markísa og markísa í lokuðu boxi, einnig framleiðum við hliðarmarkísur ásamt sérhönnuðum sóltjöldum á grindverk og sólpalla. Markísur eru afar gott skjól við rigningu og sól enda geta þau staðið allt að 360 cm út og eru fáanlegar í mörgum stærðum, gerðum og litum. Einfalt er að skrúfa þær út en einnig er hægt að fá þær rafdrifnar. Njóttu sumarsins betur með markísu og rafmagnshitara frá Seglagerðinni.

- Íslensk framleiðsla
- Margar útfærslur
- Uppsetningarþjónusta
- Viðhaldsfritt efni
- Stuttur afgreiðslutími
- Sendum hvert á land sem er

Góð og traust þjónusta í meira en 100 ár.

Nánari upplýsingar á www.seglagerdin.is.



SEGLAGERÐIN ÆGIR

Eyjarslóð 5 101 Reykjavík
S: 511 2200 seglagerdin@seglagerdin.is
www.seglagerdin.is